



教育部獎助大專校院推動  
教師多元升等制度示範學校計畫

玄奘大學

教學實務研究升等新制

之規劃與實施

主持人：朱美珍教授

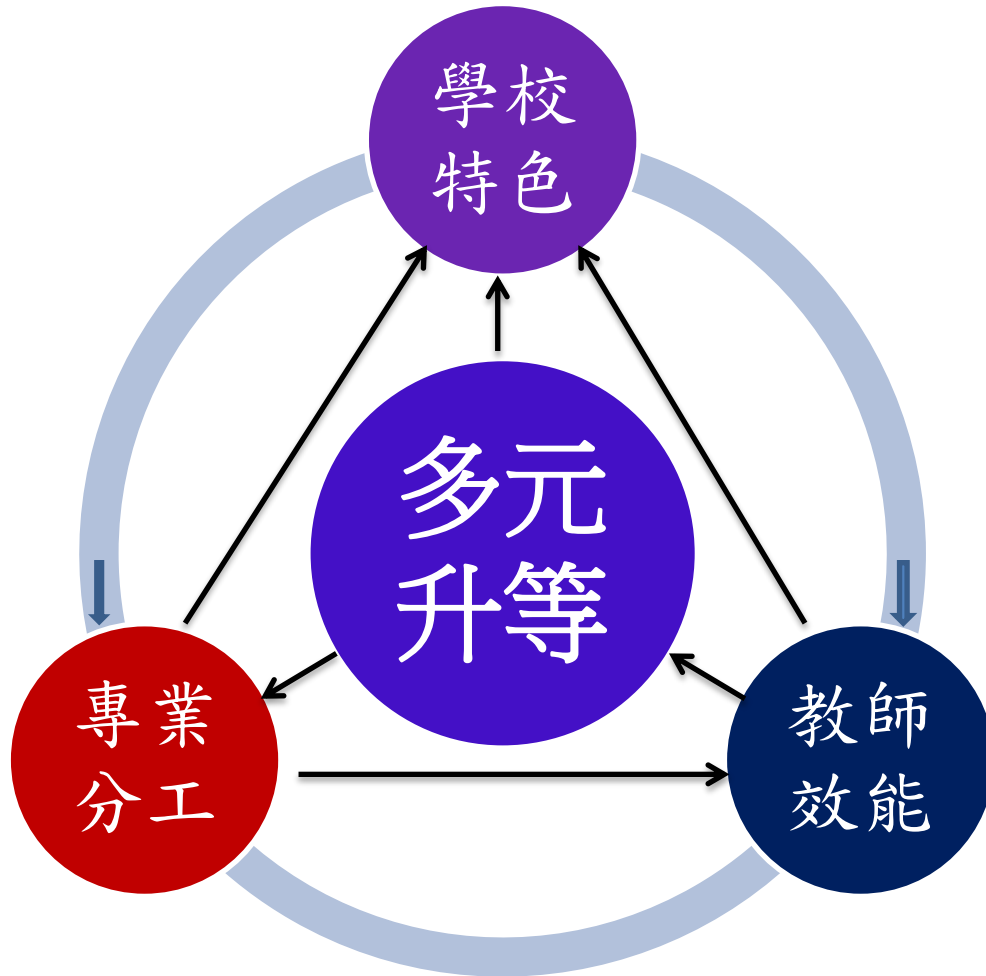
報告人：段盛華

# 分享重點

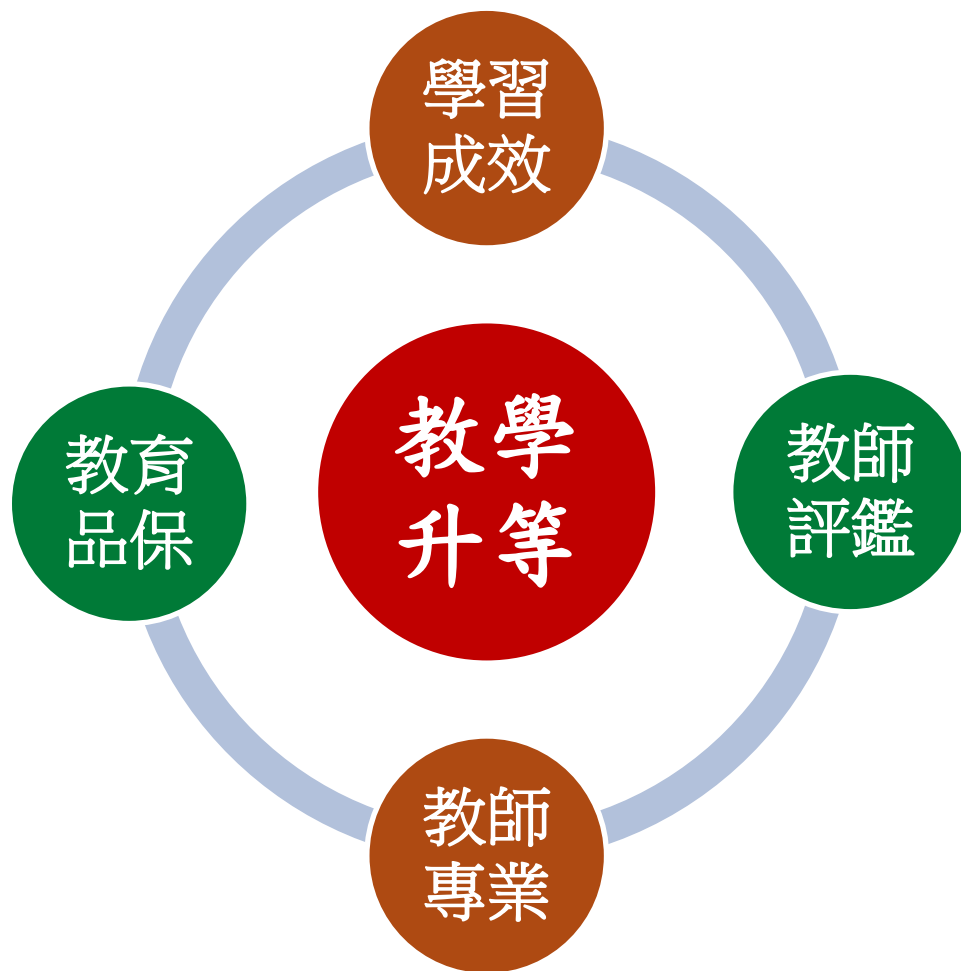
- ◆ 目標與效益
- ◆ 法令規章適用 制度規劃理念
- ◆ 社群氛圍與學生需求
- ◆ 教學實務研究 - 界定 研究實務
- ◆ 制度 - 著作外審 非著作成績審查
- ◆ 配套措施 結語

# 目標與效益

# 玄奘大學升等途徑多元化的總體目標



# 玄奘大學教學升等的教育效益



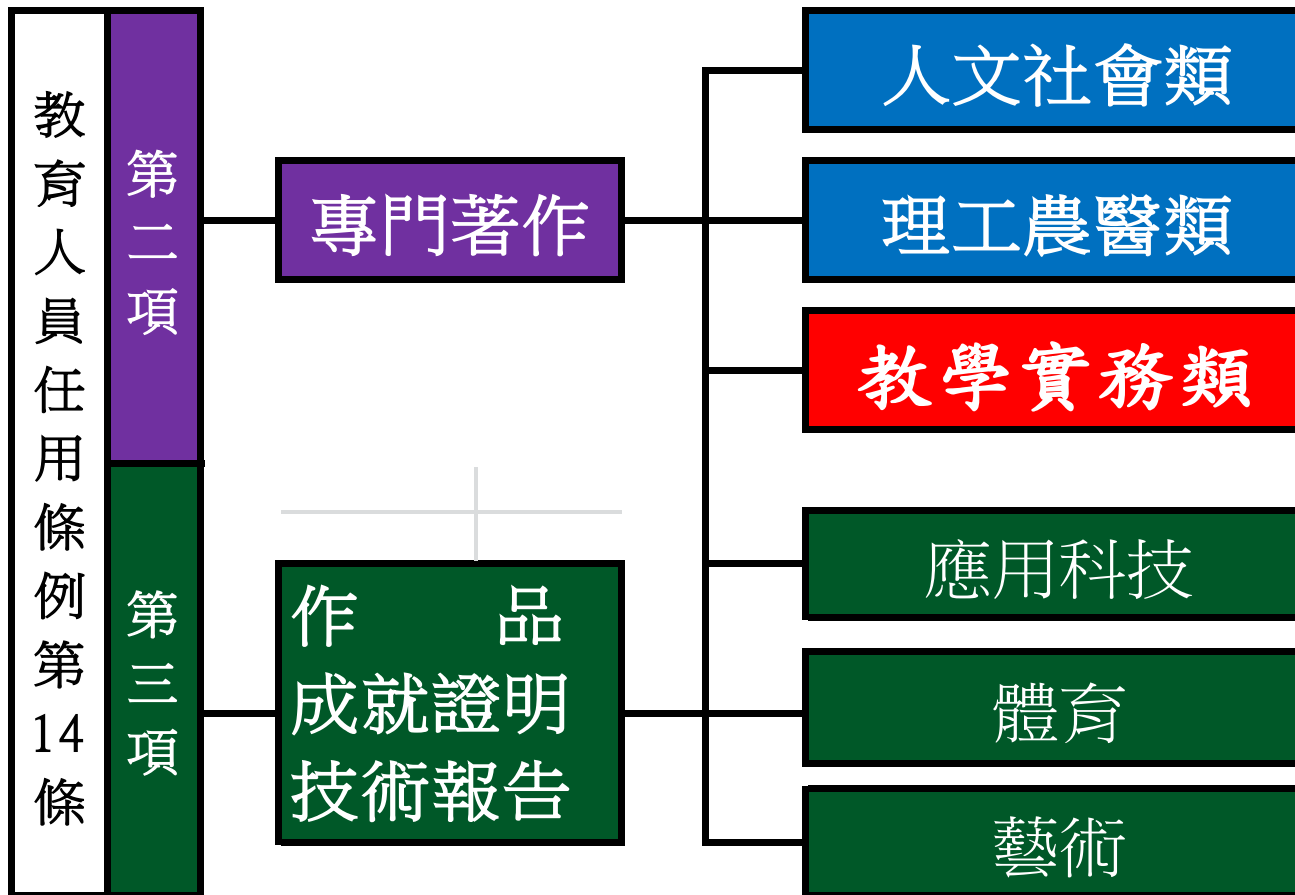
# 玄奘大學教學升等的直接效益

- 引發教學實務的研究與研討風氣 ●
- 累積適合本校學生特質的教學方案及重點教材
  - ◆ 教案 + 重點教材/全科教材
  - ◆ 運用常見教學設計模式/教學法
  - ◆ 發展適性之綜合教學方案
  - ◆ 互動式數位教材
- 建構證據導向的教學準備與學習成效評估典範
  - ◆ 先備特質與學習行為分析
  - ◆ 學習成效評估與趨勢分析



法令規章適用  
與  
本校升等新制定位

# 教學實務研究升等的法制定位





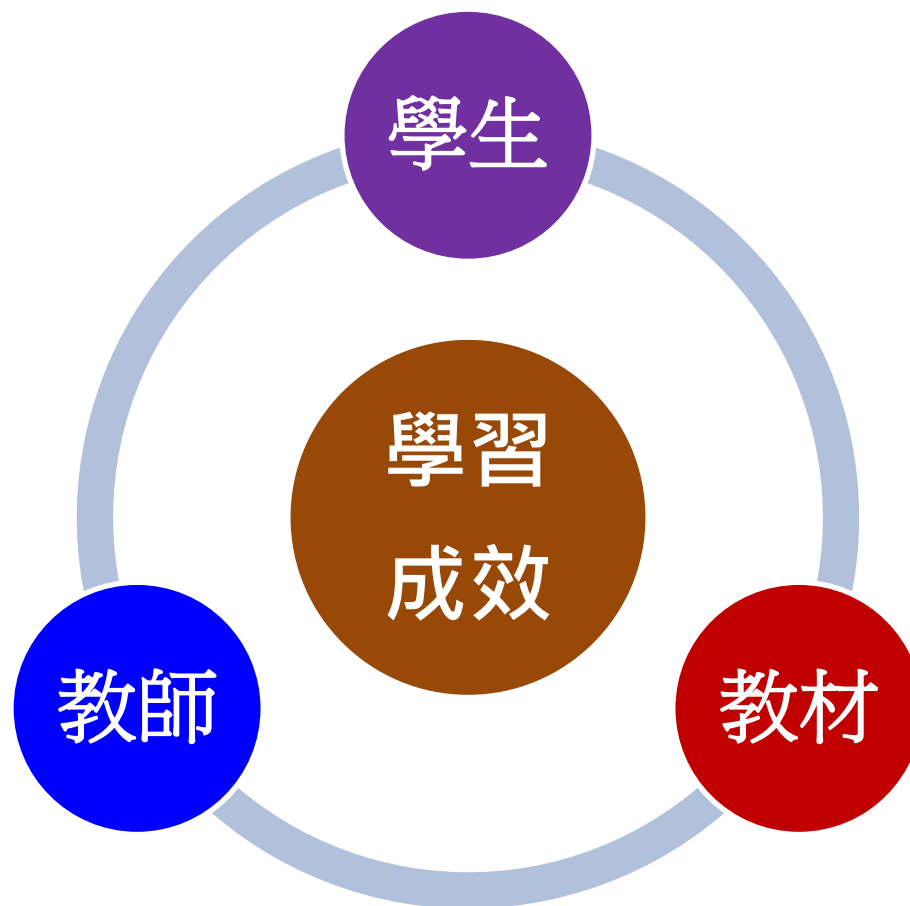
# 不修法且普遍適用的考量

- 教育人員任用條例：第 14 條 **專門著作**審查合格者，始得升等。以技能為主之教師聘任或升等，得以作品、成就證明或**技術報告**代替專門著作送審
- 教育人員任用條例**16-18**條 明定具「**專門著作**」始得升等
- 專科以上學校教師資格審定辦法：規定原創性及**技術報告**類科限制

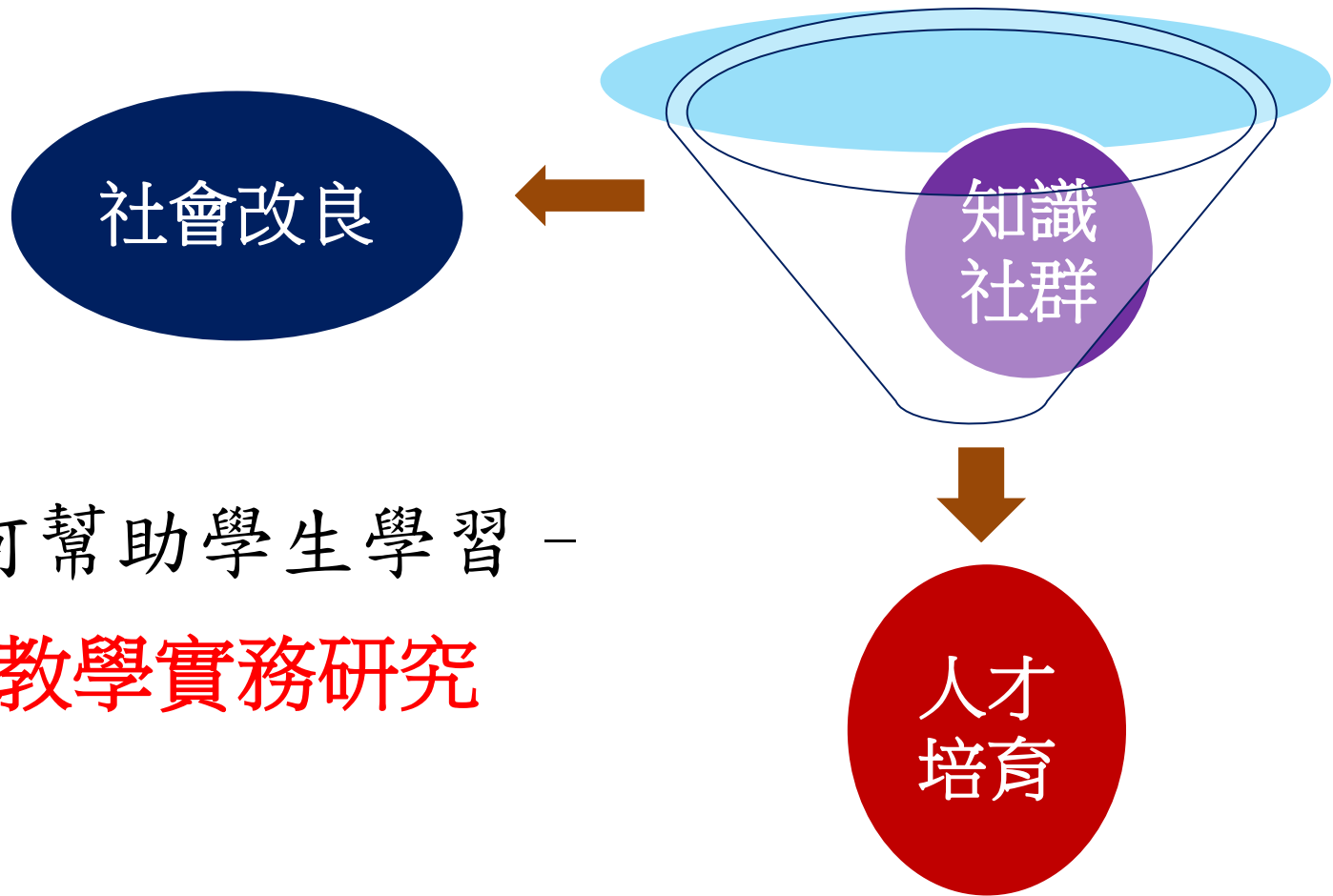


# 制度規劃理念

# 教與學的三角習題



# 知識圈可做得更多



如何幫助學生學習 -

**教學實務研究**

# 社群氛圍與學生需求



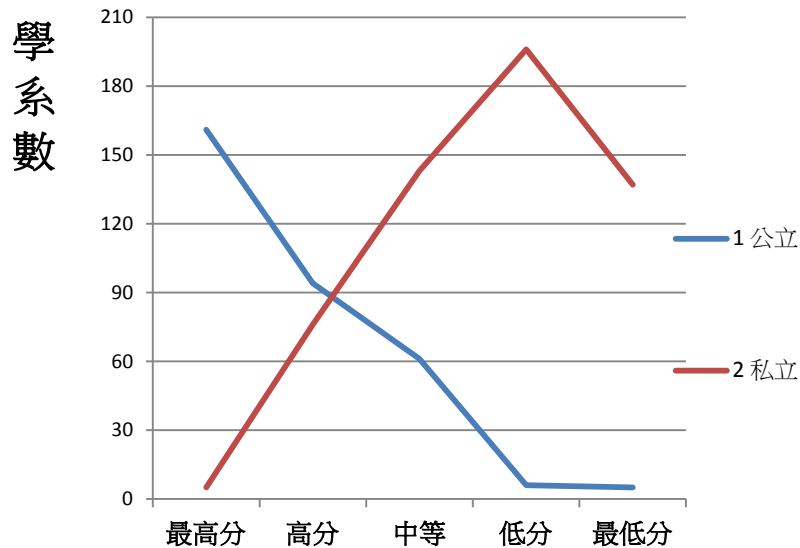
## 爭取認同與形成共識

- 符合現有法令規定下推動
- 有別於傳統著作升等
- 是教育研究的延伸
- 不可新增為一百多所中學
- 次等教師疑慮
- 接受 分階段 社會氛圍與共識形成

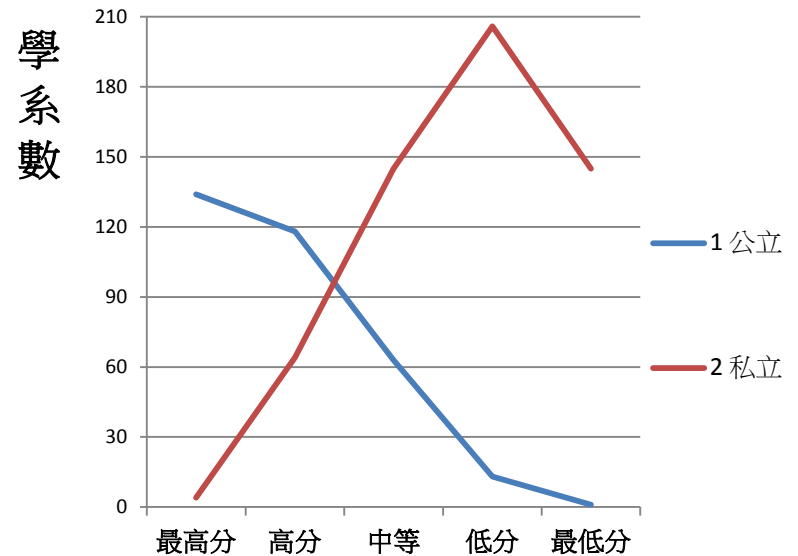
# 衡量學生及學習特質

## 大學生先備知能的穩定結構

100 社會組指考分發最低分學系數



101 社會組指考分發最低分學系數



# 高比例弱勢學生的大學

學年學期	100-1	100-2	101-1	101-2	102-1
弱勢減免	595	580	643	620	690
助學貸款	1668	1582	1589	1477	1650

37.61%

- 社會流動的機會在哪裡？
- 天地君親師的迷思！
- 師的高地位從何來？







# 教學實務研究的界定



# 知識傳遞角色

全體公民都應有增加知識的機會  
傳遞知識是大學教師每天都要做的事  
知識產生速率及數量來不及傳授  
補充知識與傳遞知識及其研究分工

- 如何教好社會個案工作
- 如何教好物理學

Ps.教學實務研究包含實務應用的傳統教育研究

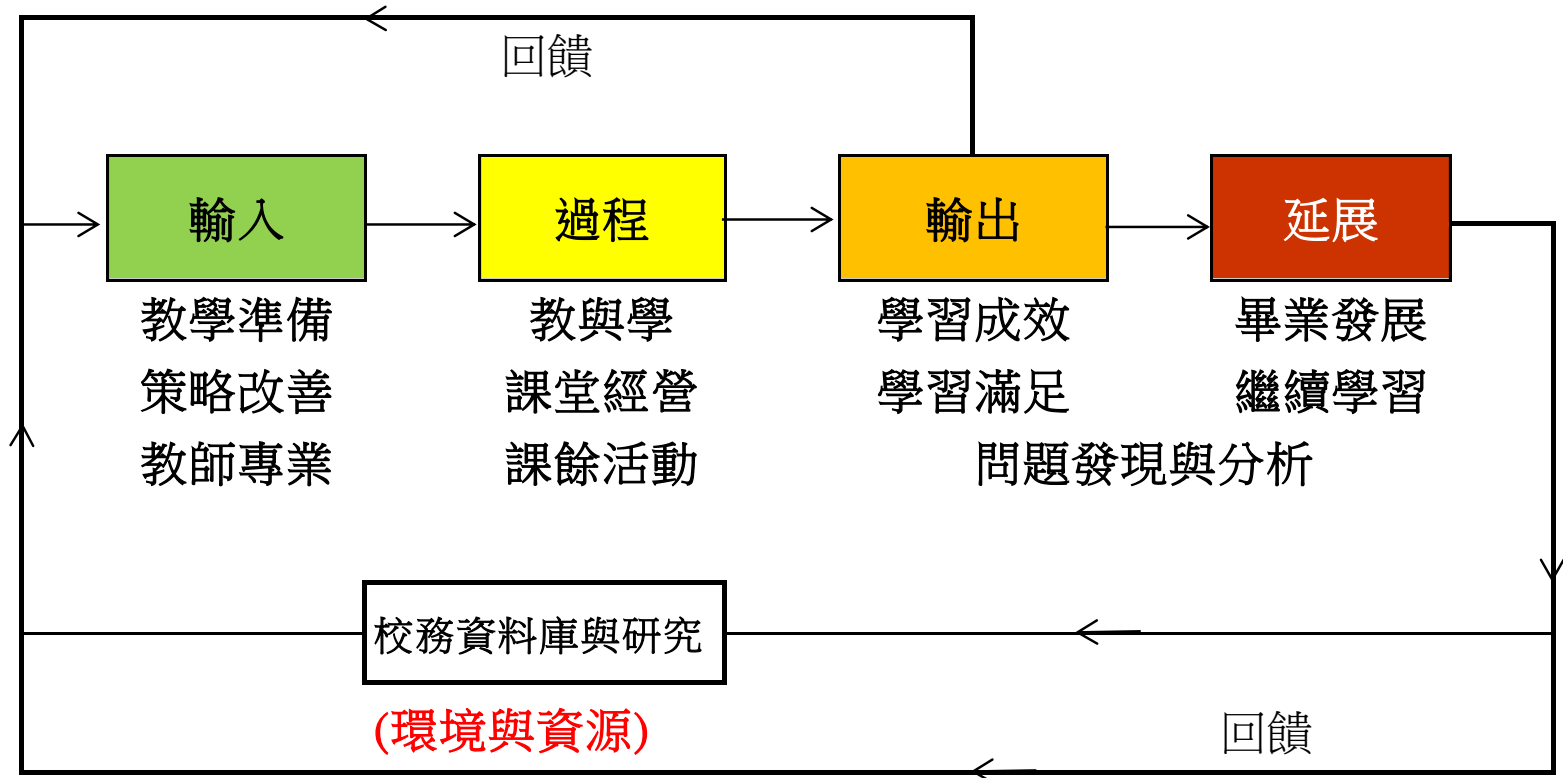
# 教學實務研究內涵

## 知其然且知所以然的教學

- 以教學場域及受教對象為研究對象並對學習具有正面效益之應用研究
- 以教學實踐與學生學習成效為主體
- 研究成果應展現教學教學設計、教學策略及教學方法之改進、教材或教學媒體之發展製作、學生表現及回饋或學習成效評估等教學有關之原創性研究

教學實務研究報告    C    專門著作

# 教學實務研究的系統示意



Ps. 教學實務研究包含既有的實務應用之教育研究

# 教學實務研究之分類

- **總體(場域總體)類**。教學場域學習有關之總體分析或跨學科教學或不同學習對象比較之教學實務研究，及其趨勢變遷
- **單案(學科單案)類**。校內特定學科與對象之教學實務有關研究。

**總體類** → **綜合類**

(計畫外曾有的想法)

- 教材發展類。相當於技術報告(局部適用/修法)
- 教師職能積分法。相當於成就報告或專技人員(需修法)

# 總體類

包括下列具備場域內學生學習特質與回饋分析及改善策略的研究：

- 校內特定範圍學生或全校學生之橫斷分析
- 跨級追蹤分析
- 包括校內學生之跨校系比較分析
- 運用校務研究資料庫分析以提出課程及教學策略
- 其他教學應用研究

# 單案類

包括下列具備**學習成效評估**的研究：

- 創新教學方案之規劃與執行
- 教材設計與教學媒體開發運用與評估
- 教材比較分析、詮釋與重構之教學實踐
- 教學法之實驗
- 其他教學方案相關研究

# 教學實務研究實務 操作定義

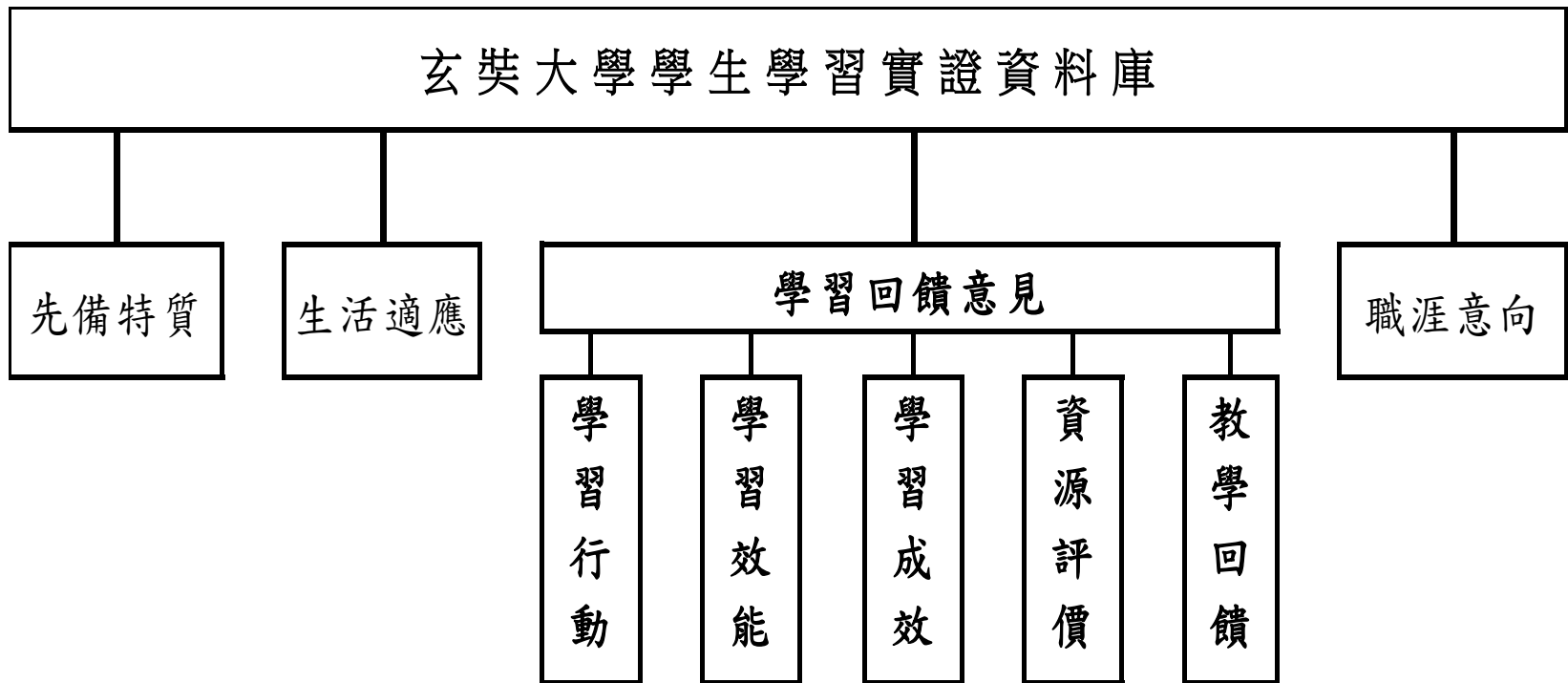


# 教學實務研究素材

- 運用IR概念進行研究
- 校外資料庫平台
- 教學創新計劃
- 教師自蒐資料
- 傳統學術及教育研究  
應用於教學場域之實踐  
更是教學實務研究
- 跨平台資料比較



# 建構教學輔導資料庫備供研究



近期開始串接校內學生學習成效、輔導評估與教學品保有關實證資料建構資料庫以備教師教學研究

# 校務研究資料的教學實務研究

T1資料分析

修訂T1

預判T2

T1	過去壘堆資料分析	修正當時做為 評估過去成效	規劃現在方案		
T2			現在串接資料分析	修正現在做為 評估成效變化	規劃未來方案

A

# 教學實務研究參考格式—教材發展

## 一般研究

前言

文獻回顧

研究方法與步驟

研究結果與討論

結論與建議



## 教學實務研究

前言

相關教材檢閱

分析設計

問題討論與教材建構

結論與建議

# 教學實務研究參考格式——教學創新

## 一般研究

前言

文獻回顧

研究方法與步驟

研究結果與討論

結論與建議



## 教學實務研究

前言

現況與回顧


教學與評估設計

實踐結果與討論

結論與建議



# 教學實務研究參考格式——改善策略

一般研究		教學實務研究	
前言		引言	學習現況與回顧
文獻回顧			學習問題陳述與目的
			重要概念界定
			文獻檢閱
研究方法與步驟		研究方法	
研究結果與討論		結果與討論	學生特質
			教材設計
			教學策略
			成效評估
結論與建議		結論與建議	





# 著作外審



# 著作外審審查評定基準

## 學理專業研究(現制)

- 助理教授：應有相當於博士論文水準之著作並有獨立研究之能力者。
- 副教授：應在該學術領域內有持續性著作並有具體之貢獻者
- 教授：應在該學術領域內有獨特及持續性著作並有重要具體之貢獻者。

## 教學實務研究

- 助理教授：應在教學領域內有相當水準之**教學實務研究著作**並有**教學發展能力**者。
- 副教授：應在教學領域內有持續性之**教學實務研究著作**及**教學發展成果**並有具體之貢獻者。
- 教授：應在教學領域內有**獨特**及持續性之**教學實務研究著作**及**教學發展成果**並有重要具體之貢獻者。



# 主著作定位與評分重點

類別	傳統學理研究/著作		教學實務研究/著作
定位	理論	應用	實用
	知識創造 補充驗證	知識功能 發展功能	知識傳遞 有效傳遞
評分	文字與結構、參考資料 研究能力、學術、應用價值		教材、教學設計、成效評估 發現與改良、教學應用價值



# 現制著作外審評分項目及標準

## 人文社會類

代表著作評分項目及標準					七年內及前一等級至本次申請等級間個人學術與專業之整體成就
項目	研究主題	文字與結構	研究方法及參考資料	學術或應用價值	
教授	10%	5%	20%	25%	40%
副教授	10%	10%	25%	20%	35%
助理教授	10%	15%	25%	20%	30%

## 理工醫農類

代表著作（五年內及前一等級至本次申請等級間） 評分項目及標準				七年內及前一等級至本次申請等級間個人學術與專業之整體成就
項目	研究主題	研究方法及能力	學術及實務貢獻	
教授	5%	10%	35%	50%
副教授	10%	20%	30%	40%
助理教授	20%	25%	25%	30%
講師	25%	30%	25%	20%

# 教學升等著作外審評分項目及標準

## 單案類

項目	五年內代表著作評分項目及標準(單案)				近7年或前一等級至本申請等級間教學發展成果與貢獻
	教材分析	教學設計	學習成效評估	應用或創新	
教授	15%	10%	25%	20%	30%
副教授	20%	15%	25%	15%	25%
助理教授	25%	20%	25%	10%	20%

## 總體類

項目	五年內代表著作評分項目及標準(總體)				近7年或前一等級至本申請等級間教學發展成果與貢獻
	研究主題	分析設計	發現與改良	教學應用價值	
教授	5%	15%	15%	30%	35%
副教授	10%	20%	15%	25%	30%
助理教授	15%	25%	15%	20%	25%

申請人得不依升等職級自選不同職級之配分進行審查。

# 「參考著作」評分內涵的更張

- 傳統學理研究著作升等  
七年內及前一等級至本次申請等級  
間**個人學術與專業之整體成就**  
→ 持續性著作
- 教學實務研究著作升等  
近7年或前一等級至本次申請等級  
間**個人教學發展成果與貢獻**  
→ 持續性教學成果(不排除著作)

Ps. 未發現參考著作的法律規定；只見持續性著作並有重要具體貢獻

# 七年內及前一等級至本次申請等級間個人 教學發展之整體成效

- 教師(歷年)教學成效報告/教師評鑑佐證資料彙整:  
包含：教師教學計畫、學生生涯發展及輔導實績、學生學習成效評估及教學貢獻、教學獎項，以及其他足以展現教學貢獻之文件
- 教學實務研究發表
- 一般學術研究著作及其運用於教學之情形



# 非著作成績審查



# 各級教評會權責分工

- **系級教評會**：升等申請人開課情形、教師評鑑、專業職能、服務參與等升等資格事項之審查，並提出對升等申請人教學研究服務輔導之具體評估意見。**(資格審)**
- **院級教評會**：根據教師評鑑、學習回饋意見、學生輔導、院系務服務、研究成效、教學研究服務輔導貢獻及著作外審結果評定教師升等總成績，以及著作外審專家之推薦、系級教評會審查結果之覆議。**(初審)**
- **校級教評會**：根據教師評鑑、教學發展成果實地評估、學生輔導實績、校務服務、研究成效及教師其他職能與貢獻、著作外審結果評定教師升等總成績，以及著作外審專家之推薦、院教評會審查結果之覆議。**(複審)**



# 校教評會教學實務升等成績計算

教學 20%		研究 20%		服務輔導 20%	
教學成果實地評估	50%	研究發表	50%	校務服務	50%
教學評鑑	30%	研究評鑑	30%	服務評鑑	30%
綜合審評	20%	綜合審評	20%	綜合審評	20%
教學實務研究著作	40%				

ps. 教學成果實地評估採校外專家實地評估





# 教學成績內涵 — 校教評會

- **教學成果實地評估50%。**

由評估委員就教學評鑑結果之佐證資料、**教學計畫與學習成效**等資料，參酌畢業校友**職涯發展**、學習回饋意見及其他教學輔導貢獻進行**書面**資料審查，並經主管、同儕、學生或送審人**訪談**結果，提出評估意見，供教評會參酌以評定分數。

- **教學評鑑30%。**

以全校近三年教學評鑑分數平均之相對分數為基本分，由教評會參酌評鑑及升等申請人自提之佐證資料加減0-10分後評定分數

- **綜合審評20%。**

由教評會綜合本項第一、二款評估結果之整體教學表現及其他教學實績評定分數。

# 教學成績之校教評會審查表(示意)

面	項	項目內容	評分標準	自評	評分	佐證資料
教學 20%	a1 教學 成果 實地 評估 50%	1.資料審查基本分	由教評會參酌評估等第及意見評定分數。			
		(1)教學評鑑結果佐證資料	1.評估意見與分數區間對照如下：			
		(2)教學計畫、學習成效評估及其他教學檔案	「極優」95-100；「優」88-94；「佳」81-87；「可」74-80；「尚可」67-73；「待觀察」60-67；「待改進」40-59；「待輔導」0-39			
		(3)畢業校友職涯發展、回饋意見及其他教學貢獻				
		2.實地訪評加減分意見	2.由教評會就實地訪評加減分意見，加減分以10分為限	3.審		
	(1)資料審查之確認與疑義澄清	3.審	評分數不在前述評估等級時應於會議紀錄中敘明理由			
		(2)院系主管、同儕、學生或送審人訪談				
		滿分100分，由出席委員就提案分數票決之				



# 輔導服務成績內涵 – 校教評會

- **專業服務50%**。

就學生輔導、校內外委辦、合作或補助專案量、校務研發、行政服務實績及其他校內外服務成效之質性評估評定分數。

- **服務評鑑30%**。

以全校近三年服務評鑑分數平均之相對分數為基本分，由教評會參酌評鑑及升等申請人自提之佐證資料加減0-10分後評定分數。

- **綜合審評20%**。

由教評會綜合本條第一、二款評估結果對學校之整體貢獻及其他服務實績評定分數。

# 輔導服務成績之校教評會審查表(示意)

面	項	項目內容	評分標準	自評	評分	佐證資料		
服務輔導 20%	c1 專業服務 50%	1. 學生輔導	1.1近三年輔導總時數達400小時者5分，每增10小時加1分；總時數300-399小時者2分；不計時數，有具體輔導內容說明者，每則0.5分					
			1.2由教評會參酌送審人或相關單位主管提出輔導記錄等佐證資料評估輔導成效加減分，加減分以10分為限					
		2. 校務發展及校外專案	2.1政府或他校專案，依案件重要性及大小，每案10-30分					
			2.2民間單位專案，依案件重要性及金額，每案10-25分					
			2.3校務發展有關校內專案，依案件重要性，每案10-15分					
			2.4其他專業服務，依案件重要性，每案1-10分					
			2.5由教評會參酌送審人或相關單位主管提出佐證資料，就專案執行成效加減分，加減分以10分為限。					
		3. 行政服務實績	3.1擔任組織規程明定主管職務(不含委員會及會議代表)每學期20分，經核定非組織規程之固定上班職務，依人令認定之					
			3.2任職績效由教評會參酌考核資料加減分，加減分最高以10分為限					
			3.3擔任非組織規程明定職務或其他經常性校務服務(不含會議參與)每週達10小時有記錄者每學期10分，不足10小時5分					
			3.4服務成效由教評會委員就送審人或相關單位主管提出之佐證資料加減分，加減分最高以10分為限。					
							滿分100分，由出席委員就提案分數票決之	



# 日常研究成績內涵 – 校教評會

- **研究發表50%**。  
依期刊論文發表數量及影響、研究計畫執行，以及對學術社群之其他貢獻評定分數。
- **研究評鑑30%**。  
以全校近三年研究評鑑分數平均之之相對分數為基本分，由教評會參酌評鑑及升等申請人自提之佐證資料加減0-10分後評定分數。
- **綜合審評20%**。  
由教評會綜合本項第一、二款評定結果之整體研究情形，以及其他研究實績或貢獻評定分數。

# 日常研究成績之校教評會審查表(示意)

面	項	項目內容	評分標準	自評	評分	佐證資料			
日常研究 20%	b1 學術 貢獻 50 %	1. 期刊論文發表數量及 影響	1.1國際索引資料庫或TSSCI收錄期刊每篇50分						
			1.2影響係數及重要性加分，最高以30分為限	/					
			1.3具審查制度之其他國內外期刊論文每篇30分						
			1.4期刊及論文影響加減分，以最高以10分為限	/					
			1.5國內外學術研討會論文每篇5分						
		2. 研究計畫執行	2.1國科會專題計畫主持人或共同主持人每年案60分						
			2.2政府委辦或獎助專題研究計畫每件20分，其他校外委辦研究計畫每年案10分						
			2.3研究計畫重要性及金額加分最高以20分為限	/					
		3. 對學術社群之其他貢獻	3.1執行校務研究專題研究計畫或提升研究能量有關計畫，每年案10分						
			3.1由教評會就送審人或相關單位主管、專案主持人提出之佐證資料加減分，最高以10分為限	/					
		滿分100分，由出席委員就提案分數票決之					/		





# 院教評會教學實務升等成績計算

教學 25%		研究 10%		服務輔導 25%	
教學成果與獎項	30%	研究發表	30%	學生輔導	30%
學生學習回饋	30%	學術社群	30%	專業服務	30%
教學評鑑	40%	研究評鑑	40%	服務評鑑	40%
教學實務研究著作	40%				





# 升等審查程序





# 升等重點程序

- 教學、服務及日常研究等成績審查**佐證資料以送審人自行舉證**為原則，且**不限於學術行政單位存有之文件**；惟教務處、研發處、人事室及學系應**提供必要資料**並綜合送審人佐證資料**負責查核**。
- 教師升等送審文件經人事室收件後，應即轉送學系依本細則第十五條規定辦理**佐證資料查核**，並通知多元升等專案辦公室及教學發展中心主任辦理送審人**教學成果實地評估**

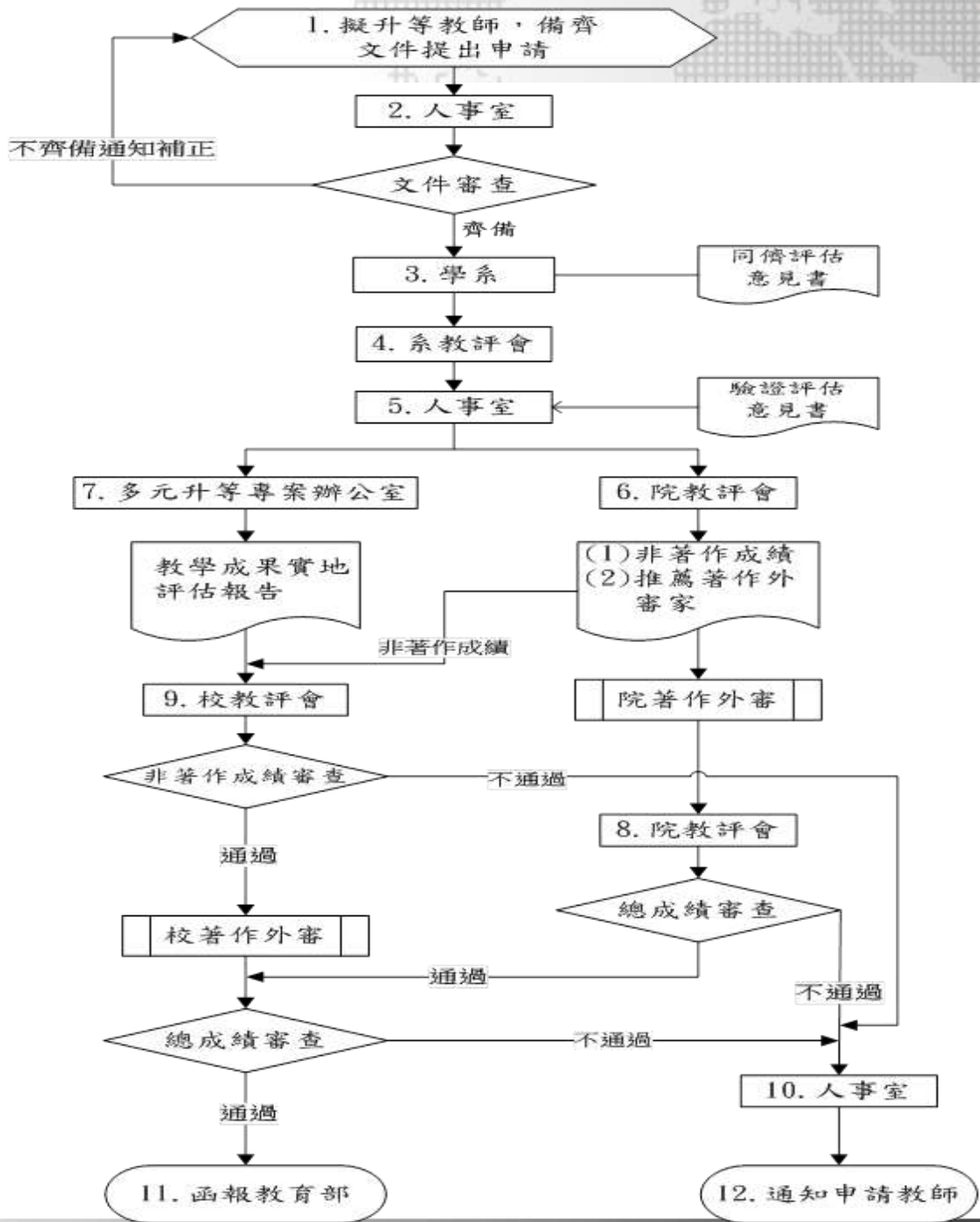


# 升等申請辦理程序

教師自評(教學服務成績)及備件	
人事室升等法制文件檢核	
學系起動升等申請審查	
同儕評量(質)	
系教評會審查	
教學服務成績行政複核與評估(質)	
教學服務成績審查(院教評會)	教學成效實地評估
院級外審名單推薦	教學服務成績審查校(校教評會)
院級外審(初審)	校級外審名單推薦
升等總成績審查(院教評會)	校級外審(複審)
升等總成績審查及決審(校教評會)	
報部	



# 升等流程



# 配套措施



# 配套方案概觀

專責單位

- 教師多元升等專案辦公室=教學發展中心+人事室+教務處+研發處

教學創新計畫

- 方案型教學升等準備

教學輔導追蹤資料庫

- 教學實務研究資源

網站及論文發表

- 共識形成與發表觀摩

教學研究社群

- 互助發展+研究補助

研習活動

- 提升知能+建立共識

教師評鑑

- 專業分流+指標效度

法制建構

- 形成制度+集結資源

# 教師多元升等專案辦公室

辦理有關新制升等共識座談、專家組成、教學專業研討、專業分流輔導、發表與觀摩、組成專家委員會、教學發展成果實地評估及本計畫涉外或跨單位協調事宜。

教學成果實地  
評估委員會

教學升等與專業  
分流發展輔導、  
教學成果與貢獻  
之評估、本計畫  
專業諮詢事宜。

(教發、教務)

法制組

推動校內章則  
及書表訂定、  
升等申請及申  
訴等法定程序  
相關業務。

(人事、研發)

推廣組

負責說明會、研  
討會等推廣及發  
表活動之辦理、  
意見調查與搜集  
分析、相關期刊  
規劃與發行籌備  
事宜。

(教發)

行政組

辦理本計畫執  
行之研考、成  
果報告、計畫  
經費、跨單位  
協調事項及工  
作會議準備等  
事宜。

(專辦)



# 歡迎蒞臨多元升等網路平台

## 教師多元升等專案辦公室



### Office of Pluralistic Faculty Promotion

→ 玄奘大學 → 單位簡介 → 法規 → 研究與成果 → 教學觀摩 → 教學卓越專區 → 下載專區 → 交流討論區



#### 多元升等夥伴學校觀摩交流會

時間：2014年3月12日(三)

地點：玄奘大學白聖長老大樓三樓

目的：教育部自102年起推動教師多元升等制度計畫，為促進多元升等夥伴學校相互交流，邀請夥伴學校分享各校之多元升等制度現況與實施方法，藉此交流會中相互觀摩、意見交流與經驗分享，以達成各校對多元升等制度之基本共識，尋求未來跨校合作與資源交流之基礎。

#### 近期研討會

- ▶ 2014數位學習時代教學實務研究暨教學研討會

#### 每週一詞

- ▶ 開放式課程  
OpenCourseWare, OCW

[more ▶](#)

#### 會員登入



玄奘大學第一期計畫執行情形 恭請 指教

謝 謝

歡迎各位先進有空來訪

謹轉達/代表劉得任校長 敬邀



# 附錄

## 102校內專題教學實務研究題目(一)

序	所屬系所	計畫主持	計畫主題	計畫名稱
1	廣電系	杜聖聰	教材或媒體發展製作	數位匯流與數位典藏的教學研究
2	應外系	林麗琴	教材或媒體發展製作	以多益英文、心理學英文、法律學英文字彙為字庫研發3套電腦輔助英文字彙記憶與學習軟體
3	視傳系	蘇文祥	教材或媒體發展製作	台灣流行服飾之品牌符號探討識別設計趨勢
4	應外系	岡本綾	教材或媒體發展製作	日語自律學習援助教材作成
5	應心系	曾幼涵	教學設計與教學方法創新	從理論銜接到實務：案例教學法對於心理病理學課程的學習成效研究
6	應心系	邱怡欣 葉寶玲	教學設計與教學方法創新	應用心理學所兼職實習學習歷程與教學評量之研究
7	通識中心	周雪燕	教學設計與教學方法創新	氣候變遷調適課程計畫(課程：防災概論)
8	影劇系	李智翔	教學設計與教學方法創新	多媒體兒童戲劇劇場的應用與實踐
9	時尚系	劉宜欣	教學設計與教學方法創新	珠寶金工設計初學者學習認知與創造力探討
10	時尚系	程英斌	教學設計與教學方法創新	高等技職教育哲學對超濃縮課程影響教學成效之研究



## 102校內專題教學實務研究題目(二)

11	社福系	侯建州	教學設計與教學方法創新	「社會工作管理」課程教學策略之初探研究
12	視傳系	何堯智	教學設計與教學方法創新	語言文字視覺化
13	時尚系	李雯琪 程英斌	教學設計與教學方法創新	高等教育的移地教學與產學合作之互動情形研究
14	視傳系	藍偉憲	教學設計與教學方法創新	以業界工作流程執行教學設計
15	餐旅系	賴廷彰	學生學習成教及學習特質分析	提升企管系學生學習成效關鍵因素與策略之研究
16	企管系	彭雅惠	學生學習成教及學習特質分析	企管系學生生活適應、學習特性與學習成效之研究
17	通識中心	張馨文	學生學習成教及學習特質分析	大學生學習特質對性別課程設計與其性行為影響因素之研究
18	應心系	陳柏霖	學生學習成教及學習特質分析	大一學生個體認同、學業自我效能及學習成效歸因之關係
19	社福系	何慧卿	學生學習成教及學習特質分析	大學生能力感發展之探究
20	大傳系	黃文龍	學生學習成教及學習特質分析	影響大眾傳播系學生的學習成效相關因素之探討
21	社福系	張貴傑	學生學習成教及學習特質分析	社會團體工作教學實踐的設計：自發性教學助理的運用
22	應心系	林朱燕	學生學習成教及學習特質分析	應用心理學系學生學習目標、興趣與其學習態度、課業成績之關聯性探究



### 教學實務研究暨教學研討會論文口頭發表名單(一)

序號	姓名	論文名稱	形式	備註
1	李佳玲	高等教育學生學習成效評估	Oral	高等教育學生學習評量
2	柳玉清	玄奘大學傳播學院原住民學士專班學生學習成效評估	Oral	高等教育學生學習評量
3	顧兆仁	視覺傳達設計整併分組教學成效與學習期望之探討	Oral	高等教育學生學習評量
4	段盛華	從學生學習特質與學習回饋探討教學策略	Oral	高等教育學生學習評量
5	洪兆祥	Study on the Effectiveness of Residential Colleges in Taiwan Universities	Oral	高等教育學生學習評量
6	劉以慧	問題導向與經驗學習為基礎的通識課程設計	Oral	高等教育教師教學成果
7	張貴傑	架構理論與實務知能的教與學：社會團體工作的教學設計與反思	Oral	高等教育教師教學成果
8	何慧卿	服務學習融入專業課程之教學實踐省思：以志願服務與志工管理課程為例	Oral	高等教育教師教學成果
9	倪建芝	協同學習對設計素描課程學生學習成效之探討	Oral	高等教育教師教學成果
10	陳光紫	桌球間歇模式多球訓練的運動強度分析	Oral	高等教育教師教學成果
11	黃澤洋	以學生為學習主體之自主學習引導實踐	Oral	高等教育教師教學成果
12	周雪燕	體驗探索於玄奘『環境變遷與永續發展』課程	Oral	高等教育教師教學成果
13	陳玉樺	問題導向學習於師資培育課程實施之探討：以班級經營為例	Oral	高等教育教師教學成果



## 教學實務研究暨教學研討會論文口頭發表(二)

14	彭雅惠	財務管理導入問題導向教學法之經驗與反思	Oral	高等教育教師教學成果
15	黃素惠	協同教學的理念與實踐—「生命教育與生命關懷」課程為例	Oral	高等教育教師教學成果
16	鄭雅文	數位學習的一線曙光—以吳鳳科大大一國文課程教學為例	Oral	高等教育教師多元教學
17	葉寶玲	諮商與心理治療實務專題課程創新教學效果之個案研究	Oral	高等教育教師多元教學
18	張馨文	談大學生命倫理教育課程協同教學之設計---以玄奘大學為例	Oral	高等教育教師多元教學
19	林麗琴	The effects of phonological awareness training with computer-assisted instruction on English reading in university students	Oral	高等教育教師多元教學
20	岡本綾	Teaching “gender speech” in Japanese by using MANGA and ANIME	Oral	高等教育教師多元教學
21	王建民	證券投資技術分析與學生參加相關投資競賽之探討	Oral	高等教育教師教學實務
22	李雯琪 程英斌	高等教育的移地教學與產學合作之互動情形研究	Oral	高等教育教師教學實務研究
23	王素芸	大學教學優良教師之特質與評選指標的建議	Oral	高等教育教師教學實務
24	楊立華	高等教育教師教學實務研究-探討互動學習與自我評估機制	Oral	高等教育教師教學實務
25	王敏菱	美國高等教育教師升等制度之探討	Oral	各國高等教育教師教學實務
26	葛祥林	德國大專院校之發展導向	Oral	各國高等教育教師教學實務
27	池田辰 彰	從日本大學的評鑑基準中之教學品質探討台灣的大學評鑑基準	Oral	各國高等教育教師教學實務
28	龍紫君	從法國教育改革歷史中，找出對台灣大學教育目標、文憑制度與課程設計與課程設計的改革建言	Oral	各國高等教育教師教學實務
29	張靜文	淺談我國大學教師待遇採行彈性薪資之良窳	Oral	各國高等教育教師教學實務



## 教學實務研究暨教學研討會論文壁報發表(一)

序號	姓名	論文名稱	形式	備註
1	林吉鶴	刑事法律科目群創學習評量之研究	Poster	高等教育學生學習評量
2	賴廷彰	大學生核心能力培養建構之研究—以玄奘大學企管系為例	Poster	高等教育學生學習評量
3	顧兆仁	數位媒體課程對視覺傳達設計學生學習成效之探討	Poster	高等教育學生學習評量
4	齊藤朗子	The Firs Year Education for University Students: An Example of Academic Japanese in Japanese Universities	Poster	高等教育學生學習評量
5	莊念青	Public service: Enhance student learning outcomes in high school oral training course	Poster	高等教育學生學習評量
6	陳柏霖	精熟、實作與創新：多元評量落實在心理統計學	Poster	高等教育學生學習評量
7	劉宜欣	珠寶金工設計初學者學習認知與創造力初探	Poster	高等教育教師教學成果
8	王榮聖	主客易位的漸進分析式創意教學—以刑法分則之教學為中心	Poster	高等教育教師教學成果
9	潘玉美	MY數位學習應用在大二英語教學課程	Poster	高等教育教師多元教學
10	謝明勳	CRBP教學效果之研究	Poster	高等教育教師多元教學
11	胡修維	美國大學教師專業發展評鑑之研究	Poster	各國高等教育教師教學實務研究
12	黃瑞宜	探討日本私立大學關於IR機制的運作	Poster	各國高等教育教師教學實務研究



## 教學實務研究暨教學研討會論文壁報發表(二)

13	柳玉清	美國高等教育評鑑制度與教學品保之教案設計—以工作本位學習 (Work Based Learning) 為例	Poster	高等教育教師教學成果
14	陳素琴	課程規劃與教學質量管理之探討-以日本大學	Poster	各國高等教育教師教學實務
15	楊采如	臺灣高等教育通膨與文憑貶值之危機與轉機	Poster	高等教育教師教學實務研究
16	林素莉	運用國際品質標準探討技職教育大學之規劃整合	Poster	高等教育教師教學實務
17	王雅錡	大專教師多元升等制度對於教學的新契機	Poster	高等教育教師教學實務
18	杜聖聰	從虛象道匯流：玄奘大學傳播學院的課程發展	Poster	高等教育教師教學實務
19	程英斌	高等技職教育哲學與超濃縮課程的互動情形研究	Poster	高等教育教師教學實務研究
20	王正慧	提升學生課程參與的成功關鍵—以公共關係課程為例	Poster	高等教育教師教學實務
21	陳柏霖 高旭繁	解析教學助理的角色與權益	Poster	高等教育教師教學實務
22	陳柏霖 王世超	百萬小學堂V.S. 大學生了沒—學生知識的承載度與創意表現	Poster	高等教育教師教學實務
23	林至善	教師教與學的反思：以服務學習方案為例	Poster	高等教育教師教學實務
24	蔡詠春	以教育公平正義評析「新北市幸福晨跑計畫」	Poster	高等教育教師教學實務
25	彭雅惠	財富管理學系學生家長之培育目標及核心能力意見分析	Poster	高等教育教師教學實務
26	江勁毅	營造高齡友善之餐旅產業	Poster	成人及高等教育教師教學實務研究
27	林志遠	玄奘大學發展高齡者體適能(運動)服務之可行性評估	Poster	成人及高等教育教師教學實務研究
28	侯建州	高齡者健康與社會照顧服務才能探討-社會福利與社會工作角度之檢視	Poster	成人及高等教育教師教學實務研究
29	賴廷彰	健康城市對超齡健康促進的影響探討	Poster	成人及高等教育教師教學實務研究



教育部 王科長演說「教育部教師  
多元升等政策方向及未來發展」



綜合座談 - 王家煌教授、何希慧教授、張德  
永教授及本校曾光榮教授、朱美貞教授





# 多元升等夥伴學校觀摩交流會

## 各校多元升等經驗分享



國立新竹教育大學 劉主任樹忠



國立中興大學 林副校長俊良

# 多元升等夥伴學校觀摩交流會

## 各校多元升等經驗分享



南臺科技大學 邱主任創雄



國立高雄餐旅大學 沈教務長進成

會議日期	會議名稱	參與人數	參與校所數
103年3月12日 (週三)	多元升等夥伴學校觀摩交流會	164	57

### 活動照片



玄奘大學 劉校長得任致詞



教育部 王科長淑娟致詞



玄奘大學 教師多元升等專案辦公室  
朱主任美珍主持

# 西方文理大學升等制度

季淳教授蒞校講演



# 玄奘大學校內說明會



# 教學實務研究暨教學研討會專題演講/評論情形



專題演講II 葉丙成教授



專題演講II 席間互動



聖印廳-評論人回應情形



慧光廳-評論人回應情形

# 教學實務研究暨教學研討會論壇



玄奘大學 劉校長得任主持



亞洲大學 楊國賜教授與談



修平科技大學 鍾瑞國教授與談



圓桌論壇情形