

青年教育與就業儲蓄帳戶方案

探索自我 航向未來

就學篇



教育部青年教育與就業儲蓄帳戶方案 就學配套

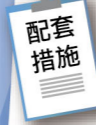


就學管道著重於職場、學習及國際體驗資歷，參加「青年就業領航計畫」或「青年體驗學習計畫」2年(職場體驗或執行計畫累計600日以上)或3年(900日以上)者，即可參加下列就學管道並符合入學資格：

特殊選才：免持統測或學測成績，透過書面審查(含雙週誌及體驗學習報告書)、面試或實作測驗等方式參加甄試。

甄選入學或申請入學：持原畢業年度統測或學測成績作為第1階段篩選或檢定依據，第2階段甄試項目著重於體驗資歷(含雙週誌及體驗學習報告書)。

彈性選系：畢業當學年度已考取大專校院，並辦理保留入學資格者或休學者，想要變更原錄取學系時，於學校規定期間持體驗資歷申請轉系，並經學校審查通過後予以錄取。



為引導重視實務經驗取才，鼓勵高中職應屆畢業生進行職場、學習及國際體驗，相關就學配套措施如下：

放寬保留入學資格及休學年限規定：畢業當學年度若考取大專校院後，新生於註冊前已確定執行計畫，教育部將協助向學校申請保留入學資格；已註冊者申請休學，期間以3年為限，且不納入原定保留入學資格或休學期間之計算。

放寬實務資歷抵免學分：持有工作年資證明、勞工保險證明或體驗學習證明，經各校核准後，得抵免相對應實習學分。



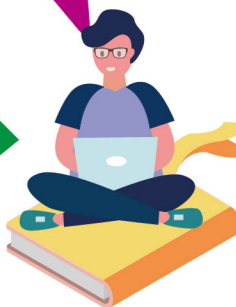
有意願繼續升學的你，如果想知道詳細招生時程及規定等，請於計畫完成前1年的11月至12月詳閱各就學管道簡章。

特殊選才



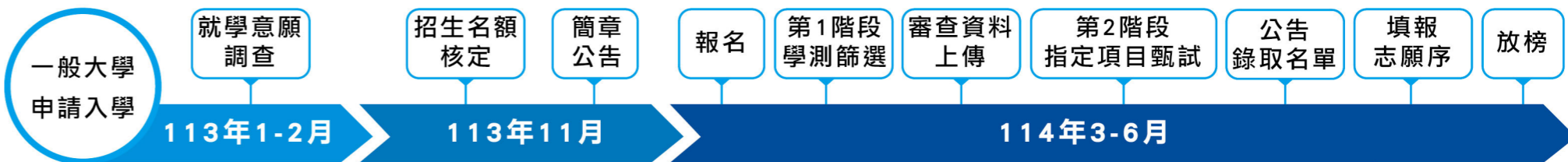
試以112年度參加職場體驗、學習及國際體驗2年者舉例，青年應至114年9月16日止，計畫執行至少600日以上，才能參加就學配套。

註：本期程為預定時程，屆時請以當學年度各招生簡章為準。



甄選入學或申請入學

貼心小提醒：建議可同時報名特殊選才、甄選入學或申請入學等就學管道。



註：本期程為預定時程，屆時請以當學年度各招生簡章為準。

彈性選系

於112年度參加職場體驗、學習及國際體驗，參與期程為3年者，請於115年2-4月向學校確認轉系申請時程及程序。



註：各校彈性選系以學校規定時間為準。

就學篇Q&A

整體介紹

參加本方案，我想繼續就學，有什麼配套措施？

青年參加「青年就業領航計畫」或「青年體驗學習計畫」完成2年(職場體驗或執行計畫累計600日以上)或3年(900日以上)計畫後，大學端規劃特殊選才、甄選入學或申請入學及彈性選系等3種就學配套，且職場、學習及國際體驗等資歷，都可以納入成績採計項目。

就學配套措施有哪些大學提供名額？

教育部將於每年1至2月針對參與本方案的學生進行就學意願調查，鼓勵一般大學及技專校院提供相關科系及招生名額。



期程認定、申請次數及期限

怎樣認定我已經完成2年或3年的體驗學習，參加後續就學配套？

- 本方案就學管道入學資格認定，以「日」方式計算，2年計畫者，職場體驗或執行計畫至少應累計600日以上；3年計畫者，至少應累計900日以上。計算至入學當年度9月16日為止。
- 前項2年或3年計畫期程，「青年就業領航計畫」以青年第1次媒合就業，並依法參加就業保險之日起算；「青年體驗學習計畫」以教育部青年發展署審查通過之青年計畫執行起始日起算。

為了順利接軌大學，報名各就學管道時，如果我尚未符合入學資格，還可以報名嗎？

本方案就學管道報名資格為參與職場、學習及國際體驗2年以上並符合申請次數及期限者。報名時如尚未期滿(2年計畫期程者，累計600日以上；3年計畫期程者，累計900日以上)，得先准予考生報名就學配套。實際入學時，須符合就學管道入學資格認定，否則取消入學資格。

如果我有申請變更計畫期程，入學資格應如何認定？

如果你已經提出變更計畫期程申請，並經審查通過，以審查通過後之計畫期程為報名及入學資格認定。

申請就學配套有次數限制嗎？如何認定我已報名或申請各就學管道？

你可以報名或申請特殊選才、甄選入學或申請入學及彈性選系等就學管道，以各1次為限。前項報名或申請認定標準，屆時請詳閱本方案相關規定或各就學管道簡章。另外，如果你已錄取上述各就學管道並註冊，不得再申請本方案其他未使用之就學管道。

計畫完成之後，還能申請就學配套嗎？

可以的，申請上述就學管道，應於完成計畫之日起2年內報名或申請，如未提出者，視為放棄。因懷孕、分娩或撫育3歲以下子女者，申請期間得予以延長。

特殊選才

什麼是特殊選才就學管道？要看學科成績嗎？審查方式為何？

特殊選才就學管道不需要統測或學測成績，主要著重職場、學習及國際體驗資歷(含雙週誌及體驗學習報告書)，以書面審查為主，占總分至少60%，至於是否有筆試、面試或實作，則由各校自訂。你的審查資料會依照選填的志願送到各校審查，審查結果則由聯招會統一放榜。

「特殊選才」招生方式是什麼？簡章何時會公告呢？

- 一般大學及技專校院「特殊選才」採取共同聯合招生，招生學校包含技專校院和一般大學，並採分組招生方式辦理，分為「青年儲蓄帳戶組」(限本方案青年參加)和「一般組(技職特才及實驗教育組)」，僅可選擇1組報名。
- 有關招生期程，以112年度參加職場、學習及國際體驗滿2年為例，預定113年11月公告簡章，並在114年2月放榜。因為簡章上會有受理報名的時間，到時候要特別留意，不要錯過喔！

甄選入學或申請入學

畢業當年度的統測、學測考試成績可不可以保留？並作為就學依據？

參加甄選入學或申請入學第1階段可採用原畢業年度的統測或學測成績，第2階段指定項目甄試，著重於職場、學習及國際體驗等資歷(含雙週誌及體驗學習報告書)，占總分至少60%，各校亦得另訂面試、實作測驗等項目。另外，高中職在學期間取得的競賽成績或證照，也可以保留作為第2階段指定項目甄試的備審資料。

就學配套中，統測或學測成績可以保留以參加「甄選入學或申請入學」第1階段篩選或檢定依據，那分科測驗成績可以保留嗎？

分科測驗成績只能作為報考當年度分發大學的依據，是無法保留的，而且分科測驗成績也沒有辦法作為就學配套中「甄選入學或申請入學」第1階段篩選或檢定的依據。

「四技二專甄選入學」招生方式是什麼？簡章何時會公告呢？

- 「四技二專甄選入學」管道採聯合招生方式辦理，招生學校為技專校院，並採分組招生方式辦理，分為「青年儲蓄帳戶組」(限本方案青年參加)和「一般組」，僅可選擇1組報名。
- 有關招生期程，以112年度參加職場、學習及國際體驗滿2年為例，預定在113年12月公告簡章、114年5月報名、114年7月放榜，受理報名時間以簡章為準，到時候要特別留意，不要錯過喔。

「大學申請入學」招生方式是什麼？簡章何時會公告呢？

- 一般大學「申請入學」管道採聯合招生方式辦理，招生學校為一般大學，並採分組招生方式辦理，分為「青年儲蓄帳戶組」(限本方案青年參加)和「一般組」，僅可選擇1組報名。



- 有關招生期程，以112年度參加職場、學習及國際體驗滿2年為例，預定在113年11月公告簡章、114年3月報名、114年6月放榜，受理報名時間以簡章為準，到時候要特別留意。

我可以用新取得的統測或學測成績申請本方案「甄選入學或申請入學」的就學管道嗎？

不行喔！甄選入學或申請入學「青年儲蓄帳戶組」就學管道必須持高中職原畢業年度統測或學測成績，作為甄選入學或申請入學第1階段篩選或檢定依據。

彈性選系

如果參加方案後確定未來就讀領域，可不可以更改原錄取的學系？

可以的。針對已考取並辦理保留入學資格或休學者，參加本方案滿2年(600日以上)或3年(900日以上)者，返校後如想變更原錄取學系，請詢問學校申請彈性選系的相關規定，學校將參考職場、學習及國際體驗等資歷(含雙週誌及體驗學習報告書)進行審查，通過後予以錄取。如原校沒有想唸的科系，建議參加特殊選才就學管道。

學分抵免

參加方案後就業或體驗經歷可以抵免學分嗎？

如您已完成體驗，返校就學(註冊或復學)，並持有2年(600日以上)或3年(900日以上)之工作年資證明、勞工保險證明或體驗學習證明，得循就讀學校程序提出申請，經審核通過者，就可以抵免相對應實習學分。

放寬保留入學資格及休學年限規定



各大學都可以因參加方案辦理保留入學資格或休學嗎？

可以喔。凡是參加本方案的青年，於高中職應屆畢業當年度，若有考取大專校院，可以憑參加本方案之事由，向大學申請辦理保留入學資格或休學。各大學已修正學則，配合青年經申請通過的計畫期程(2年或3年)，放寬保留入學資格或休學之年限，且不列入學校原定保留入學資格或休學之年限。

要如何辦理本方案保留入學資格或休學呢？

- 參加本方案之青年，已確定執行計畫，請於當年度7月起至青年教育與就業儲蓄帳戶填報系統(<https://young.cloud.nctu.edu.tw/>)登錄並上傳已錄取之學校相關資料(須包含個人姓名、校名、科系名稱)，教育部將發文至大學，同時寄送公文電子檔到你的電子信箱，證明你已參加方案。請列印公文親自到校辦理保留入學資格或休學程序。
- 參加職場體驗之青年，除前項資料外，亦須填報並上傳公司錄取相關證明文件(須包含個人姓名、公司名稱)。

辦理保留入學資格或休學，需要先繳交學雜費嗎？

保留入學資格不需要繳交學雜費。但辦理休學，依專科以上學校學雜費收取辦法，學校應依其中申請離校日期為註冊日、上課(開學)日前後及其上課日數，按比率辦理退費。學校可以衡酌青年經濟情況、修業條件及作業方式，酌予調高退費金額。

進修規定

我可以一邊進行「職場體驗」或「學習及國際體驗」，一邊就讀大學具有正式學籍的學位嗎？

- 無論是大學日間部或進修部，都屬於具有正式學籍的學位。如果是大學日間部，於執行計畫期間都不能就讀；如果是大學進修部，執行計畫第2年起，經雇主同意，就可以報考就讀大學進修學制學士班。
- 如果違反上述進修規定，經查證屬實，違反期間不予補助，且經通知限期改善而屆期未改善者，視同退出本方案。

我可以一邊進行「職場體驗」或「學習及國際體驗」，一邊就讀學分班、推廣教育或證照課程嗎？

可以喔！參加職場體驗之青年，於計畫執行期間，經雇主同意，可以修讀未具正式學籍之推廣教育課程、學分班、證照技能課程或在職訓練等。參加學習及國際體驗之青年亦同。

其他問題

我考上了軍校/警專/警大，請問可以保留入學資格參加方案嗎？

軍校、警專與警大的主管機關分別為國防部與內政部，能否保留入學資格或休學參加本方案，須依軍事教育條例、警察教育條例及其相關規定辦理。請你先打電話洽詢前開權責單位，以維護個人權益。

已考取並且辦理保留入學資格/休學者，計畫執行2年或3年期滿後，還可以參加本方案等就學配套？

可以的。如果你已考取並且辦理保留入學資格/休學者，只要參加計畫2年(600日以上)或3年(900日以上)期滿，就可以參加本方案「特殊選才」及「甄選入學或申請入學」或「彈性選系」等就學配套。

如果我參加「特殊選才」沒有分發到理想的學校或科系，還可以參加「甄選入學或申請入學」嗎？

可以的。你可以選擇適合你的就學管道參加。如果透過「特殊選才」沒有分發到理想的學校或科系，可以再參加「技專校院甄選入學」或「一般大學申請入學」。



青年教育與就業儲蓄帳戶專區
◀請掃描QR code進入專區網站了解更多
教育部服務專線：(02)7736-5422