

103 年中華民國師資培育統計年報(精簡版)

一、我國出生人口數與師資培育人數成長趨勢比較

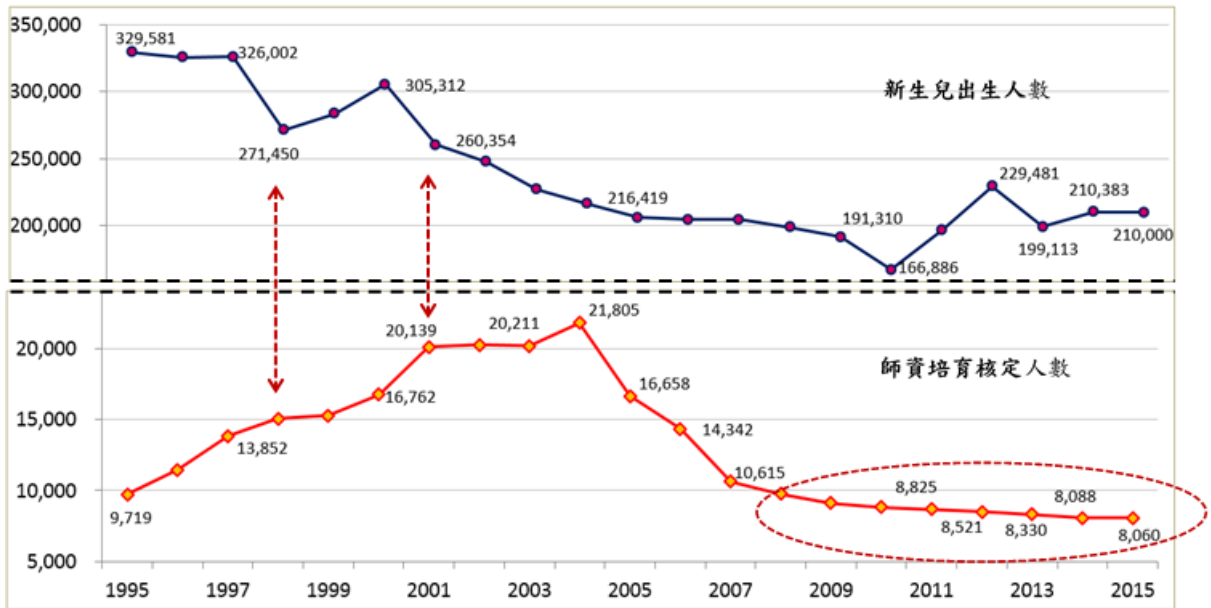


圖 我國出生人口數與師資培育人數成長趨勢比較

資料來源：教育部（2015）；內政部統計查詢網 http://www.ris.gov.tw/zh_TW/346

二、師資職前教育

表一 92-103 學年度各類別師資培育核定名額統計表

類別	學年度	92	93	94	95	96	97	98	99	100	101	102	103
	培育管道												
中等學校	師資培育學系	3,257	3,766	3,334	2,933	1,466	1,535	1,520	1,522	1,512	1,501	1,497	1,497
	教育學程	4,605	4,705	4,175	4,187	3,828	3,492	3,213	3,140	3,072	3,065	3,053	3,045
	學士後教育學分班	1,440	1,035	646	0	0	0	0	0	0	0	0	0
	小計	9,302	9,506	8,155	7,120	5,294	5,027	4,733	4,662	4,584	4,566	4,550	4,542
國民小學	師資培育學系	3,998	4,524	3,865	2,687	1,537	1,453	1,407	1,445	1,349	1,304	1,108	1,047
	教育學程	1,395	1,395	1,260	1,494	1,399	1,315	1,112	916	995	949	973	916
	學士後教育學分班	2,780	2,240	0	0	0	0	0	0	0	0	0	0
	小計	8,173	8,159	5,125	4,181	2,936	2,768	2,519	2,361	2,344	2,253	2,081	1,963
幼兒(稚)園	師資培育學系	560	847	821	694	654	622	605	587	565	550	548	542
	教育學程	895	985	895	837	703	465	393	366	359	356	355	282
	學士後教育學分班	405	1,266	675	495	180	0	0	0	0	0	0	0
	小計	1,860	3,098	2,391	2,026	1,537	1,087	998	953	924	906	903	824
特殊教育學校	師資培育學系	601	722	672	598	512	539	532	548	542	543	543	547
	教育學程	185	185	180	372	336	336	341	301	304	253	253	212

類別	學年度	92	93	94	95	96	97	98	99	100	101	102	103
	培育管道												
(班)	學士後教育學分班	90	135	135	45	0	0	0	0	0	0	0	0
	小計	876	1,042	987	1,015	848	875	873	849	846	796	796	759
總計		20,211	21,805	16,658	14,342	10,615	9,757	9,123	8,825	8,698	8,521	8,330	8,088

表二 各師資類科核定師資生人數之情況

單位：人、%

師資類科	總計	師資生來源					
		師資培育相關學系		師資培育中心		幼教專班	
		小計	百分比	小計	百分比	小計	百分比
102 學年度	8,384	3,696	44.08	4,643	55.38	45	0.45
103 學年度	8,088	3,633	44.91	4,455	55.08	—	—
幼兒(稚)園	824	542	65.77	282	34.22	—	—
國民小學	1,963	1,047	53.33	916	46.66	—	—
中等學校	4,542	1,497	32.95	3,045	67.04	—	—
特殊教育學校(班)	759	547	72.06	212	27.93	—	—

註：「—」表示該師資類科未核定招收「幼教專班」來源之師資生。

表二之1 各師資類科實際師資生招生人數之情況

單位：人、%

師資類科	總計	師資生來源					
		師資培育相關學系		師資培育中心		幼教專班	
		小計	百分比	小計	百分比	小計	百分比
102 學年度	8,101	3,599	44.43	4,473	55.22	29	0.36
103 學年度	7,918	3,579	44.83	4,339	55.16	—	—
幼兒(稚)園	799	524	65.58	275	34.41	—	—
國民小學	1,830	957	52.29	873	47.70	—	—
中等學校	4,492	1,509	33.59	2,983	66.40	—	—
特殊教育學校(班)	747	538	72.02	209	27.97	—	—

表三 各師資類科申請參與教育實習師資生之情況

單位：人、%

師資類科	總計	百分比	師資生來源							
			師資培育 相關學系		師資培育中 心		學士後教 育學分班		幼教專班	
			公 立	私 立	公 立	私 立	公 立	私 立	公 立	私 立
102 年度	6,299	100.00	3,069	267	1,969	923	1	15	17	38
103 年度	6,089	100.00	3,102	187	1,982	787	2	13	—	16
幼兒(稚)園	761	12.50	401	116	42	173	0	13	—	16
國民小學	1,672	27.46	1,086	0	510	76	0	0	—	—
中等學校普通 學科	2,626	43.13	1,071	23	1,127	405	0	0	—	—
中等學校職業 群科	419	6.88	91	15	179	133	1	0	—	—
特殊教育學校 (班)	611	10.03	453	33	124	0	1	0	—	—

註：「—」表示該師資類科未核定招收「幼教專班」來源之可參與教育實習師資生。

三、教師資格檢定與教師甄選

表四 各師資類科檢定之情況

單位：人、%

師資類科	應考人數	到考人數	通過	
			小計	通過率
102 年度	8,971	8,591	5,136	59.78
103 年度	8,924	8,494	5,224	61.50
幼兒(稚)園	1,492	1,395	385	27.60
國民小學	2,311	2,200	1,157	52.59
中等學校	4,269	4,077	3,161	77.53
特殊教育學校 (班)	852	822	521	63.38

註：通過率係以「通過人數」除以「到考人數」乘以 100% 而得。

表五 各教育階段教師甄選應試者報考之情況

單位：人、人次、%

教育階段	錄取狀況		錄取百分比
	報考人數	錄取人數	
102 年度(人次)	45,283	4,287	9.47
103 年度(人次)	45,766	4,264	9.32
幼兒園	4,432	524	11.82
國民小學	16,304	1,644	10.08
國民中學	11,341	1,198	10.56

高中職(普通學科)	10,707	690	6.44
高中職(職業群科)	2,298	193	8.40
特殊教育學校	684	15	2.19

註：本表各教育階段之報考與錄取人數以「人」為計算單位，但由於參加教師甄選者不排除跨階段重複報考的情形，故本表總計以「人次」為計算單位。

四、在職教師

表六 在職教師教育階段人數之情況

單位：人、%

教育階段	總計	百分比
102 年度	196,024	100.00
103 年度	194,717	100.00
幼兒園	11,855	6.09
國民小學	88,245	45.32
國民中學	45,507	23.37
高級中學	33,387	17.15
高級職業學校	14,110	7.25
特殊教育學校	1,537	0.79
矯正學校	76	0.04

註：在職教師係指高中職以下公私立學校領有合格教師證之正式編制專任教師。

表七 在職教師教育階段與公私立別人數分配情況

師資類科	總計	公立學校		私立學校	
		小計	百分比	小計	百分比
102 學年度	196,024	171,169	87.32	24,855	12.68
103 學年度	194,717	170,541	87.58	24,176	12.42
幼兒園	11,855	5,255	44.33	6,600	55.67
國民小學	88,245	86,746	98.30	1,499	1.70
國民中學	45,507	44,996	98.88	511	1.12
高級中學	33,387	21,498	64.39	11,889	35.61
高級職業學校	14,110	10,433	73.94	3,677	26.06
特殊教育學校 (班)	1,537	1,537	100.00	0	0.00
矯正學校	76	76	100.00	—	—

表八 在職教師學歷、公私立別與教育階段之情況

單位：人、%

教育階段	公私立別	合計	學歷							
			專科		大學		碩士		博士	
			小計	百分比	小計	百分比	小計	百分比	小計	百分比
102 年度	總計	196,024	1,590	0.81	99,533	50.78	92,633	47.26	2,268	1.16
103 年度	總計	194,717	1,362	0.70	92,630	47.57	98,331	50.50	2,394	1.23
幼兒園	公立	5,255	80	1.52	3,462	65.88	1,704	32.43	9	0.17
	私立	6,600	914	13.85	5,265	79.77	418	6.33	3	0.05
國民小學	公立	86,746	274	0.32	41,246	47.55	44,353	51.13	873	1.01
	私立	1,499	15	1.00	980	65.38	497	33.16	7	0.47
國民中學	公立	44,996	9	0.02	22,547	50.11	22,073	49.06	367	0.82
	私立	511	1	0.20	294	57.53	210	41.10	6	1.17
高級中學	公立	21,498	0	0.00	6,832	31.78	14,107	65.62	559	2.60
	私立	11,889	38	0.32	6,152	51.75	5,584	46.97	115	0.97
高級職業學校	公立	10,433	3	0.03	3,063	29.36	6,986	66.96	381	3.65
	私立	3,677	27	0.73	2,014	54.77	1,596	43.40	40	1.09
特殊教育學校	公立	1,537	1	0.07	754	49.06	752	48.93	30	1.95
	私立	—	—	—	—	—	—	—	—	—
矯正學校	公立	76	0	0.00	21	27.63	51	67.11	4	5.26
	私立	—	—	—	—	—	—	—	—	—

註：「—」表示無私立之矯正學校，故無對應學歷別之教師人數與百分比。

表九 在職教師平均年齡、公私立別與教育階段情況

單位：人、%

教育階段	公私立別	合計	教育階段											
			幼兒園		國民小學		國民中學		高級中學		高級職業學校		特殊教育學校	矯正學校
			公立	私立	公立	私立	公立	私立	公立	私立	公立	私立	公立	公立
103 年度	總計	194,717	5,255	6,600	86,746	1,499	44,996	511	21,498	11,889	10,433	3,677	1,537	76
	平均年齡	41.21	40.44	41.35	41.89	37.55	39.81	40.04	40.95	42.30	41.48	42.60	39.65	42.71

表十 在職教師年齡層與教育階段人數情況

單位:張、%

年齡層	合計	總專長							矯正學校
		幼兒園	國民小學	國民中學	高級中學	高級職業學校	特殊教育學校		
102 年度	總計	196,024	12,119	88,784	45,604	33,634	14,249	1,558	76
	百分比	100.00	6.18	45.29	23.26	17.16	7.27	0.79	0.04
103 年度	總計	194,717	11,855	88,245	45,507	33,387	14,110	1,537	76
	百分比	100.00	6.09	45.32	23.37	17.15	7.25	0.79	0.04
22-29	小計	12,182	1,544	3,020	4,046	2,441	921	209	1
	百分比	6.26	13.02	3.42	8.89	7.31	6.53	13.60	1.32
30-34	小計	27,972	1,633	10,613	7,969	5,260	2,161	328	8
	百分比	14.37	13.77	12.03	17.51	15.75	15.32	21.34	10.53
35-39	小計	43,282	1,938	19,712	11,204	7,146	2,977	287	18
	百分比	22.23	16.35	22.34	24.62	21.40	21.10	18.67	23.68
40-44	小計	43,351	2,563	22,262	9,340	6,293	2,612	257	24
	百分比	22.26	21.62	25.23	20.52	18.85	18.51	16.72	31.58
45-49	小計	40,948	1,880	21,635	7,975	6,489	2,774	184	11
	百分比	21.03	15.86	24.52	17.52	19.44	19.66	11.97	14.47
50-54	小計	18,375	1,365	8,373	3,586	3,273	1,623	149	6
	百分比	9.44	11.51	9.49	7.88	9.80	11.50	9.69	7.89
55-59	小計	6,204	586	2,052	1,040	1,674	751	94	7
	百分比	3.19	4.94	2.33	2.29	5.01	5.32	6.12	9.21
60 以上	小計	2,403	346	578	347	811	291	29	1
	百分比	1.23	2.92	0.65	0.76	2.43	2.06	1.891	1.32

五、依 83 年《師資培育法》培育與核證師資人員

表十一 依 83 年《師資培育法》培育與核證師資人員職業之情況

單位：人、%

年度	任教		儲備					就業率		
	在職教師	公立學校代理代課教師	就業		升學		無就業紀錄			
			公務機關正式編制	公務機關非編制及其他行業	博士全職學生	碩士全職學生				
102	180,008	100,021	18,777	6,621	35,212	508	2,372	16,497	89.24	
103	總計	185,253	103,839	20,044	6,701	34,827	481	2,384	16,977	89.29
	百分比	100.00	56.05	10.82	3.62	18.80	0.26	1.29	9.16	

註：1. 「就業率」之計算包含在職教師、公立學校合格代理代課教師、具正式編制公務機關員工身分、任職公務機關非編制缺及其他行業職缺等進入職場就業之師資人員(不含升學之博士全職學生、碩士全職學生與無就業紀錄者)，共計 165,411 人，其就業率為 $(165,411 \div 185,253) \times 100\% = 89.29\%$ 。

2. 「無就業紀錄」係指於公保和勞保系統中無就業投保紀錄者。

表十二 依 83 年《師資培育法》培育與核證師資儲備人員就業之情況

單位：人、%

機關與行業類別		百分比	人數
102 年度	總計		41,833
103 年度	總計	100.00	41,528
公務機關正式編制	小計	16.14	6,701
公務機關非編制及其他行業	小計	83.86	34,827
	教育服務業	35.64	12,412
	其他	64.36	22,415

註：本表之行業類別分類(大類)係以行政院主計總處編印之《中華民國行業標準分類》第九次修定版(100 年 3 月)為分類依據，其詳細之行業分類(19 大類、89 中類、254 小類、551 細類)請參考行政院主計總處

網站 <http://www.dgbas.gov.tw/ct.asp?xItem=28854&ctNode=5479>。

六、離退職教師

表十三 離退職教師年齡層與教育階段之情況

單位：人、%

年齡層	總計	教育階段					
		幼兒園	國民小學	國民中學	高級中學	高級職業學校	特殊教育學校
102 年度	4,695	101	2,384	1,330	541	300	39
103 年度	4,627	136	2,307	1,283	580	275	46
22-29	12	0	1	8	2	1	0
30-34	39	0	19	16	2	2	0
35-39	90	2	35	36	14	3	0
40-44	69	2	39	13	12	3	0
45-49	89	2	52	29	5	1	0
50-54	2,622	68	1,385	726	307	120	16
55-59	1,197	50	549	325	161	95	17
60 以上	509	12	227	130	77	50	13

表十四 依 83 年《師資培育法》培育且於 86-103 年度核證之師資人員職業狀況

單位：人、%

取證年度	合計	任教			儲備						就業率
		在職教師	公立學校代理代課教師	任教率	就業			升學		無就業紀錄	
					公務機關正式編制	公務機關非編制及其他行業		博士全職學生	碩士全職學生		
						教育服務業	其他				
總計	185,253	103,839	20,044	66.87	6,701	12,412	22,415	481	2,384	16,977	89.29
86	999	770	7	77.78	10	24	42	3	4	139	85.39
87	2,631	1,854	50	72.37	70	73	210	6	9	359	85.78
88	7,220	5,205	93	73.38	178	198	586	24	26	910	86.70
89	11,384	9,156	177	81.98	203	241	757	26	39	785	92.53
90	16,483	13,434	328	83.49	235	365	987	28	54	1,052	93.12
91	15,929	11,743	669	77.92	340	546	1,379	37	69	1,146	92.14
92	17,693	11,188	1,343	70.82	548	891	2,117	39	90	1,477	90.92
93	17,362	9,750	1,326	63.79	760	1,078	2,695	46	97	1,610	89.90
94	18,726	8,516	1,846	55.33	1,157	1,475	3,675	50	152	1,855	89.02
95	17,561	8,213	1,877	57.46	1,152	1,340	2,915	53	156	1,855	88.25
96	13,319	5,772	1,696	56.07	854	1,173	2,342	44	144	1,294	88.87
97	9,677	4,801	1,306	63.11	508	801	1,285	32	95	849	89.91
98	7,390	3,390	1,306	63.55	287	697	911	26	111	662	89.19

99	7,038	3,084	1,526	65.50	194	663	810	18	123	620	89.19
100	5,731	2,358	1,370	65.05	115	558	597	14	199	520	87.21
101	5,679	2,018	1,636	64.34	48	685	468	15	261	548	85.49
102	5,188	1,519	1,730	62.63	28	715	352	9	333	502	83.73
103	5,243	1,068	1,758	53.90	14	889	287	11	422	794	76.60