

財團法人高等教育國際合作基金會

104 年度 預 算

財團法人高等教育國際合作基金會 編

財團法人高等教育國際合作基金會

目次

一、總說明

| | |
|------------------------------|----|
| (一)概況----- | 1 |
| (二)工作計畫或方針----- | 2 |
| (三)本年度預算概要----- | 24 |
| (四)前年度及上年度已過期間預算執行情形及成果概述--- | 25 |

二、主要表

| | |
|-----------------|----|
| (一)收支營運預計表----- | 29 |
| (二)現金流量預計表----- | 30 |
| (三)淨值變動預計表----- | 31 |

三、明細表

| | |
|---------------|----|
| (一)收入明細表----- | 32 |
| (二)支出明細表----- | 33 |

四、參考表

| | |
|-----------------|----|
| (一)資產負債預計表----- | 36 |
| (二)員工人數彙計表----- | 37 |
| (三)用人費用彙計表----- | 38 |

財團法人高等教育國際合作基金會

總說明

中華民國 104 年度

壹、概況

一、設立依據

本會由百餘所國內大專校院及教育部捐助基金於 94 年 11 月設立登記成立，共設有董事 21 席及監察人 5 席。董事長由董事互選而任之，目前（第四屆）由淡江大學張家宜校長擔任董事長，基金會辦公室設址於淡江大學臺北校園。基金會結合國立大學校院協會、國立科技大學校院協會、私立大學校院協進會及私立科技大學校院協進會等國內高等教育組織，以積極的態度、穩健的腳步，擴大臺灣高等教育在國際社會上之活動空間及影響力。

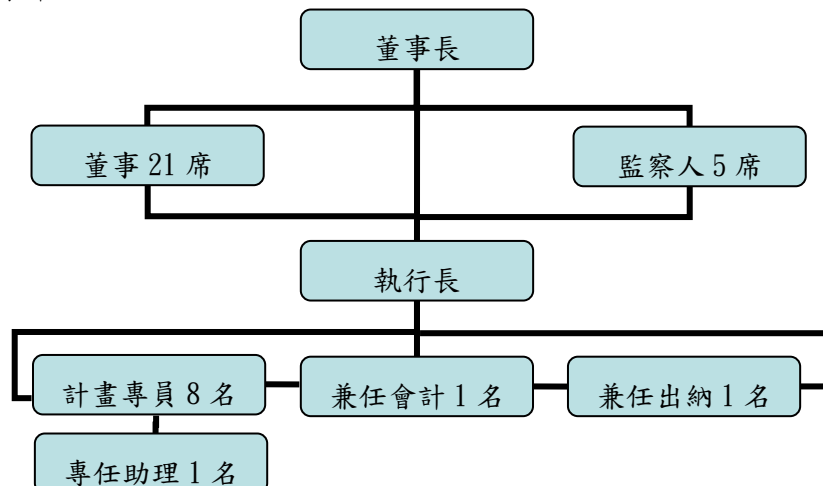
二、設立目的

國際合作為我國近年高等教育對外發展之重點工作項目，基金會之成立正為能協助國內各大專校院統籌規劃對外宣傳與推廣；藉由籌備組團各重要之國際教育者年會及展覽，辦理國際高等教育研討會、國內大專院校國際參展事務研討會及協助我國海外教育中心之發展與活動，增加我國高教於國際地位之能見度及我國高教在國際社會上之活動空間及影響力。業務範圍主要包含：

- (一) 協助各大學校院發展國際交流與合作事宜。
- (二) 籌辦國際性之高等教育研討會。
- (三) 籌組在國外舉辦大學博覽會並推廣招收國際學生。
- (四) 接受委託從事國際合作事宜。
- (五) 推廣國際間有關我國學術及文化之研究。
- (六) 輔導及評估境外各「臺灣教育中心」之業務及發展。
- (七) 協助推動兩岸教育交流。
- (八) 其他符合本會設立宗旨之相關公益性教育事務。

三、組織概況

基金會目前以董事會為最高決策與管理單位，由執行長總理並督導基金會各項會務，組織架構如下圖所示。



貳、工作計畫或方針

一、計畫名稱：推動臺灣高等教育輸出-FICHET 104 年度工作計畫

二、計畫重點（自 104 年 1 月 1 日至 104 年 12 月 31 日）

本基金會以推動高等教育國際學術合作之宗旨設立，為確實發揮該功能，擬針對 104 年度執行工作，規劃為下列六大項目，分述如下。

（一）留學臺灣行銷

近年來本會在教育部的指導下，極力推廣高等教育國際化相關工作，以求能吸引更多國際學生來臺就讀，並和全球各大知名學府建立良好之互動關係。為了更系統化及便利地宣傳臺灣高等教育相關資料，本會收集國內高等教育資料，彙編成四本文宣：Study in Taiwan、學華語到臺灣、短期課程以及商管。此四本文宣內容包含目前國際學生最需要且最感興趣之內容，並以每年更新一次之方式確保所載內容為最新且即時之資訊。

除了紙本文宣外，本會近三年來亦致力於資訊平台的建置與擴充。從各校資訊、獎學金、學程資料庫的建置開始，逐步走向社群網絡的建立。102 年度起更融入各種留學臺灣相關活動，透過實體和社群媒體（Social Media）的結合，提高「留學臺灣」的能見度，且將留學臺灣的資訊透過網路平台向世界各國傳遞，增加宣傳的效益。

1. Study in Taiwan 文宣

將於 103 年 10 月開始向各校收集資料，以進行內容更新。「Study in Taiwan」、「學華語到台灣」、「短期課程」以及「商管」等四本文宣預計於 104 年 2 月印製完成，除了供各大教育者年會及招生展上發送，提供給有興趣之國際學生和教育從業人員參考，也協助教育部寄送駐外教育組使用。

2. Study in Taiwan 網站

102 年 SIT 網站進行大規模改版，著重在「學生」、「華語」、「活動」三大主軸，並結合本會高等教育國際化訪視之成果揭露、國際學生專訪、徵文比賽、SIT 手機 APP 等內容建置，發揮網路擴散效應以宣傳留學臺灣，在 103 年獲得不錯的成績。104 年度將持續維護 SIT 網站及觀察 SIT 手機 APP 的使用情形，並在學校資料的正確性，以及欄位填寫的方便性上持續改善，以優化資訊內容。

3. Study in Taiwan 網路行銷

隨著網際網路及行動裝置的日益普及，今日世界已成為一個資訊流通快速的全球化社會。對於習慣接受零時差、跨國界資訊的青年學子來說，出國求學已不再是一個難解且不可想像的夢想，而是一個找到資訊並仔細規劃就能實踐的目標。有鑑於此，為滿足海外青年學子對於高等教育資訊之需求，並持續提昇 SIT 品牌曝光度，104 年擬執行多項行銷專案，包括「Meet the Students」學生專訪、「Study in Taiwan」趣味徵件、在臺國際學生交流活動及 SIT 社群媒體行銷專案等活動。前述整合行銷之策略是希望透過 SIT 社群媒體行銷專案（即 Facebook）的能量，串連學生專訪、在臺國際學生交流、趣味徵件活動及 103 年度相關執行成果（如留學臺灣微電影及手機 App 等），使臺灣優質高教資訊及真實的留學臺灣經驗得以透過社群媒體的宣傳能力，進而直接傳遞到尚未來臺求學的國際學生手上。另一方面，策略性的運用社群媒體行銷專案，即依照不同主題鎖定不同的國際學生族群進行廣告投放，同時配合海外招生展等活動，將有助於最大化各實體行銷活動之效果。

(二) 海外整體宣傳

教育國際化之目的在拓展學生國際視野、提升國際競爭力。政府近年來亦推動諸多措施，呼應教育產業國際化之需求，包括鼓勵學生出國留、遊學、擴大招收外國學生來臺留學、提升學生外語能力、推動國際華語文教學等，成效卓越。

因全球化潮流的推動，國際高等教育領域亦已邁向國際化及國際合作趨勢發展，各國均努力發展海外教育行銷策略，部份先進國家如美國、英國、日本則已建立完善之高等教育形象，在此情形下，為提升臺灣高教領域之國際競爭力，本會將代表臺灣整體高教機構，整合國內資源積極進行臺灣高教海外行銷。

海外整體宣傳之主要目的，除代表臺灣進行高等教育整體行銷之外，亦將藉此形塑留學臺灣品牌、吸引海外菁英赴臺就讀與增加臺灣之能見度，近年來，本會已固定參與亞太、美洲與歐洲三場國際教育者年會，成效卓著，國內各參展校對於參加各洲教育展所帶來之成效，無論是在對該校國際知名度之提升、姊妹校關係之鞏固、國際合作機會之拓展等整體效益，均給予高度之評價；平均七成以上之學校均滿意參展所帶來之效益，對於整體參展效益評估更高達八成以上。因此，本會於 104 年度將仍將統籌參加此三大年會。執行方式詳表 2.2-1 所示，並分別說明如后：

1. 代表臺灣高等教育整體行銷：本會由國立、私立、技職三大協進會共同成立，國內亦已有 118 所大專院校加入本會會員，本會得整合國內高教領域之優勢特色，代表臺灣對外進行整體之高等教育行銷。
2. 吸引菁英赴臺就讀：藉由留學臺灣高品質教育之形象建立宣傳，吸引海外菁英赴臺交換、學習華語、就讀雙學位、或攻讀學位，進而並促進國內大專院校校園國際化。
3. 增加臺灣能見度：以 2014 年美洲教育者年會為例，亞洲其他地區，如中國大陸為臺灣之 2 倍，韓國為臺灣之 4 倍、日本則為臺灣之 3 倍大；歐洲地區德國 DAAD 為臺灣之 2.5 倍、英國 BC 為臺灣之 4 倍、法國 Study in France 為臺灣之 3 倍；其他如墨西哥、土耳其、智利等國攤位大小也都為臺灣之 2~4 倍，均為我國 Study in Taiwan 攤位數倍大。臺灣攤位不但較其他各國小，且參展學校又較其他國家為多，是非常不足夠的。因此 104 年將依據各年會規模，適度調整參展規模，使臺灣攤位之能見度提昇並增加各校排班時間，以使各參展校參與各洲年會能增加聯繫(networking)與海外行銷之機會。

表 1-海外整體宣傳執行方式

| 性質 | 項目 | 內容 | 執行方式 |
|---------|-----------------|---|---|
| 國際教育者年會 | 亞太教育者年會 (APAIE) | 由北京大學主辦，預定於 3 月 23 日至 26 日假北京國際會議中心(BICC)舉行，年會主題尚未公布。 | 1. 統籌亞太、美洲與歐洲教育者年會，負責臺灣高等教育攤位之整體形象設計與推廣，並協助臺灣組團參展事宜。 2. 整合國內各校優勢，搭建本國之高等教育資源共享平臺。藉由聯合參展不僅讓各國內參展校展現各自的優勢，也因共同宣傳，使「Study in Taiwan」能在國際場域以國家之名稱與世界各國之高等教育齊 |
| | 美洲教育者年會 (NAFSA) | 5 月 24 至 29 日於美國麻塞諸塞州波士頓(Boston, MA, USA)舉行，年會主題為「New Horizons in International Education」。 | |

| 性質 | 項目 | 內容 | 執行方式 |
|------|--------------------|---|---|
| | 歐洲教育者年會 (EAIE) | 9月15至18日於蘇格蘭格拉斯哥(Glasgow, Scotland)舉行，年會主題為「A Wealth of Nations」。 | 驅。 3. 負責促成臺灣學者爭取年會講座主講權，或舉辦臺灣講座針對外國人士對於臺灣高等教育有興趣之議題發表，將可成功使臺灣高教在國際上更具能見度與競爭優勢。 |
| 外語年會 | 全美外語教學學會年會 (ACTFL) | 11月20至22日於美國聖地牙哥舉行。 | 1. 統籌年會攤位，負責來臺學習華語之整體形象設計與推廣，協助臺灣組團參展事宜。 2. 整合國內優質華語資源，包含華語教學課程、師資、僑教、教學器材軟體等資源。 |

(三) 雙邊高教交流會議

面對國際化與全球化的影響，臺灣必須積極推動拓展教育與學術國際化，展現自身高等教育特質，讓世界看見臺灣高等教育的獨特優勢及學習環境。近年來，臺灣透過各種提升機制加強國內學術素質，並輔以各種獎勵機制吸引外籍生來臺就學。在招收外籍生方面，不管是學位生、華語生、或是交換生數量都有極大的進步與突破。本會藉由累積與強化臺灣與特定區域或國家之雙邊聯繫，包括建立與加強我國大學與其他地區大學進行交換學生、雙聯學位、學術合作計畫與交流機會，扮演國際合作橋樑，亦帶給學校實質交流交機會。因此，本會於104年度將仍積極進行雙多邊交流，執行方式說明如后：

1. 臺佛高教會議：

教育部於98年委請財團法人高等教育國際合作基金會率領臺灣八所大專院校一同赴美國佛羅里達州奧蘭多市參加第一屆「臺灣與美國佛羅里達州高等教育交流會議」(Taiwan-Florida Higher Education Conference)。此次並由財團法人高等教育國際合作基金會代表全臺院校與佛州州立大學系統(State University System of Florida)正式簽訂合作協議書，承諾共同促進雙方交換學生、學術研究合作等，為兩地促進院校國際交流，開啟教育新機制。隔年度會議並與佛州私校協進會簽約(The Independent Colleges and Universities of Florida)簽約，爾後，每年於臺灣及佛羅里達兩地舉辦臺佛雙邊會議，至102年已為第五屆。上屆會議於美國佛羅里達州邁阿密舉行，總計有75人(臺方16人，佛方59人)16校參與，共促成1件學術交流協議簽訂(國立臺南大學與聖湯瑪士大學)。本屆會議將延續上屆會議精神，於臺灣舉辦。

2. 臺紐高教論壇：

教育部於「99年臺紐工作小組會議」提到，由於臺、紐教育界以往甚少交流，臺、紐方學生出國留學亦多以歐、美、日為主。為增進彼此相互體系之瞭解，雙方同意於未來一年內，彼此互邀對方國政府教育部部長及大學校長率團互訪。我方率先於101年5月邀請來自紐西蘭大學協會及5所紐西蘭大學共6位代表來臺，並假國立高雄餐旅大學舉辦「第一屆臺灣紐西蘭校長論壇」。紐方為表示友好，亦於102年10月邀請我教育部、本會及7所大學共11位代表前往紐西蘭參訪並舉行「第二屆臺灣紐西蘭校長論壇」。由國立臺灣大學與維多利亞大學為代表簽署合作備忘錄。我方代表一行於訪紐期間參訪奧克蘭大學、奧克蘭科技大學、懷卡托大學、梅西大學、坎特伯雷大學、林肯大學、奧塔哥大學、維多利亞大學及維多利亞大學奈米科技研究中心。此行臺灣代表充分展現各校特色，如在農業、餐旅、設計等強項，另亦於此行推廣臺灣優質華語文學習環境與課程。本屆會議將延續上屆會議精神，於臺灣舉辦。

3. 臺大阪高教論壇

100年8月由教育部協同本會暨國內大學校院前往大阪，參加大阪大學聯盟所舉辦的臺日研討會，係為第一屆臺北大阪高教會議。第二屆會議於102年10月輪臺方主辦，並委由淡江大學協助承辦，邀請多位大阪大學聯盟會員校校長及專家學者參加，本次會議臺日雙方亦做成兩項決議：分為調查臺灣及大阪地區獎學金名額、內容及希望合作領域，組成區域聯盟學校及2015年會議之承辦單位由大阪地區大學聯合會負責，聯繫窗口為該會之三宅努事務局長。104年將舉行第三屆臺北大阪高教會議，將由日方主辦，預定於8月假大阪舉行。

(四) 國內交流會議

為發揮資源整合力量，本會透過每年固定舉辦國際事務研討會及工作坊，提供國內各校國際事務經驗分享平臺，逐漸累積國內各校實務經驗並促成國內學校策略聯盟之建立，亦期望在數年內建立高等教育國際化專業社群，以充實我國高等教育國際化論述，作為政府在推動高等教育國際化之重要參考。

1. 國際事務主管交流會議：

為促進國內大學校院國際事務主管之間的經驗傳承及資源分享，擬舉辦該交流會議，以達到建立知識分享平台之目的。該會議預計於6月舉辦，會議主題及子題擬與教育部開會後共同訂定，並邀請國內標竿學校擔任主講人進行經驗分享。

2. 大學校院英文網站實務精進研討會：

為提供國內各大專院校英文網站之學習資訊及經驗交流平臺，透過每年固定舉辦英文網站交流會，提昇國內各校網站架設之實務經驗並增進國內學校經驗交流，一方面俾利國外學子來臺就學前之資料搜尋，另一方面亦作為各校在推動高等教育宣傳之重要基礎。本會擬訂於9月舉行大學校院英文網站實務精進交流會，邀請各公私立大學相關業務同仁與會，針對提升大專校院的英文網站品質、網站行銷管理、英語內容編寫實務、各校優秀個案經驗分享、社群媒體運用策略及當前重要網路趨勢等關鍵相關面向進行議題分享。

3. 協助教育部定期召開智庫會議

本年度規劃召開4場，針對主要生源國之教育市場進行焦點議題討論，本會議應出席的固定代表成員包含本會、菁英來臺留學計畫辦公室(ESIT)、臺教中心及教育部高教司/技職司/國際司等業務相關主管同仁等，另視焦點議題之需求邀請嫻熟此議題或教育市場之學者專家2至3位，並視情況加邀僑委會等其他部會代表。本會負責協助會議召開事務行政工作及核結召開會議所需費用。各次智庫會議討論達成之原則性共識，經教育部正式確認後，亦將視實際情況，經由本會資訊平臺周知各大學校院，或安排於國際事務主管交流會議中，擴大進行意見交流。

(五) 臺灣教育中心

為配合教育部推動我國大專校院整體高等教育國際化政策，國內各大專校院近年來陸續成立國際事務辦公室做為國際化政策施行窗口。在對外方面，教育部亦補助國內大專院校於海外設立「臺灣教育中心」，提供外國學生來臺就學資訊、推廣華語文，積極招收外國學生。本會承教育部委託，協助推動臺灣教育中心計畫，4年來已陸續完成各中心計畫審查、舉辦各國招生策略研討會、各中心績效成果審查、臺灣教育中心資訊平台的建立、形象識別系統建立等各項工作，為臺灣教育中心的發展奠定了重要的基礎。103年由教育部補助之臺灣教育中心共有：銘傳大學(蒙古、美國、韓國)、淡江大學(日本)、逢甲大學(馬來西亞)、國立臺灣科技大學(印尼)、國立屏東科技大學(泰國)、國立暨南國際大學(越南胡志明市)、文藻外語大學(越南河內)等九個臺灣教育中心。104年

預計執行項目如下：

1. 整合各臺教中心活動，提昇服務品質

本會不定期召開工作會議，協調各中心海外活動時間，使各中心活動不會撞期，提高國內各校的參與程度。此外，本年度擬辦理一次工作坊，討論臺教中心共同議題，如：海外招生市場的開拓、華語文的推廣策略、高教論壇的舉辦方式等，使各項活動發揮整體綜效。

本會固定每個月蒐集各中心工作摘要、檢視各中心網站更新情形，並透過本會 FICHET FOCUS 電子報宣傳，讓各校得知如何使用臺教中心的服務。

2. 建立臺教中心績效評估機制

各中心應依質性、量化績效評估參考指標(含權重)，於年度申請計畫中提出年度計畫績效目標，經教育部核定後據以執行。各中心計畫期中報告及期末報告書，均應就各項績效指標達成度提出自評報告，將據以考核該中心延續設置必要性。

3. 參加海外高等教育交流與招生展活動

不定期參與各中心舉辦之海外招生展、說明會或雙邊交流活動，協助各中心對內召集學校參加、對外宣傳 Study in Taiwan。

4. 使用統一識別形象，強化外生對留學臺灣印象

根據臺灣教育中心統一識別形象，未來外國學生在世界各國看到的臺灣教育中心皆會使用相同 Logo、名片、色系，以利建立臺教中心專業形象，推廣「Study in Taiwan」。本會亦將管理各中心 logo 使用之情形，避免有濫用或誤用之情況發生。

(六) 兩岸高教交流

自 102 年教育部組織改造起，原教育部「國際文教處」改名為「國際及兩岸教育司」，本會依教育部指示，並經董事會同意，始將兩岸業務納入本會章程及年度工作項目中。102 年底，本會陸續與中國教育國際交流協會、中國高等教育學會引進國外智力分會接洽，除互訪交流外，更洽談進一步可行方案，獲得雙方良好回應。103 年即邀請引智分會夏紅衛理事長前來參加國際長會議，並洽談未來合作事宜。為了為加強兩岸高等教育合作關係，提昇兩岸研究人員、教師、學生之交流，本會 104 年將持續與中國大陸兩重要單位進行合作。

1. 兩岸高教論壇

有鑑於中國高等教育學會引進國外智力分會之運作具有規模且行之有年，陳執行長於本年六月國際長會議時與該分會夏理事長就未來合作事宜進行討論。104 年本會擬與該分會嘗試共同舉辦兩岸國際事務主管研討會，聚焦在兩岸大學面臨之共同及個別問題，以及國際高等教育發展趨勢之研討，分享各校經驗、共思解決策略，並將意見綜整後提供給雙方教育主管機關參考，邀請國內各校國際及兩岸事務主管參加。

2. 參加中國年會

(1) 中國高等教育學會引進國外智力分會

中國高等教育學會引進國外智力分會成立於 92 年底，是在中國引進國外智力對人員、資源的要求不斷提升的情況下應運而生的民間工作學術團體。近年來，在 254 所會員單位的共同努力之下，該分會在學習、交流、研究與合作等方面都有顯著的成果，為加深大學國際化理解以及推動中國高等教育國際交流合作等方面做出許多貢獻。

102 年係該分會十週年會慶，陳執行長受邀參加分論壇「國際背景下的人才流

動」，與來自香港、英國、日本等國之學者一同研討，陳執行長亦簡報臺灣人才之育才、留才、攬才之相關措施，獲得與會者的高度關注。該分會夏紅衛理事長（北京大學國際合作部部長）非常歡迎未來我方能有更多國際事務主管能共襄盛舉，增加兩岸交流機會。由於該分會已運作逾十年，且已有許多重要成果，為一優質國際學術及實務工作交流平臺，103 年本會也獲邀參與該分會廣東年會，並邀請國內各校兩岸事務主管一同前往，加強兩岸校際連結及經驗分享，104 年將持續參與該分會活動。

(2) 中國國際教育年會

中國教育國際交流協會係中國教育界開展民間對外教育合作與交流的全國性組織。協會總部設在北京，秘書處是常設辦事機構。該協會積極推動中國教育界與世界各國、各地區的交流與合作，促進教育、科技和文化事業的發展，增進各國和各地區人民之間的瞭解和友誼。「中國國際教育年會」係中國教育部大力支持下，由該協會自 89 年起每年主辦一屆的中外教育界年度盛會，至今已成功舉辦十四屆。該年會根據國際教育的發展趨勢和社會現今問題選定不同的主題。年會係由「中國國際教育論壇」、「中國國際教育展」和「中外院校合作專案洽談會」三部分組成。

該年會已經逐步發展成為一個高水準的教育合作與交流平臺，年會所開創的集學術研討、政策諮詢、資訊交流、展覽展示和專案洽談為一體的民間國際教育交流與合作模式，相當值得我國注意與參與。本會預計 104 年持續參與該年會，爭取 session 發表有關臺灣高等教育之報告，並擬邀請國內 5 間學校之國際長共同與會，深化兩岸交流。

(七) 短期蹲點計畫(TEEP)

全球大學優秀青年跨境短期研習已朝東亞匯聚，國內辦學績優大學如能更積極發展具市場性之複合式學習方案，將能爭取更多先進國家或新興市場國家優秀青年學子來臺「短期蹲點」，瞭解臺灣高等及技職教育優勢，並增進與國內師生互動，例如澳洲新可倫坡計畫、美國 Generation Study Abroad，皆為類此計畫。複合式學習方案內容將依各國青年學子跨境學習需求規劃設計，得包含技職訓練、短期課程、研究、或專業實習(實習地點可於校內或校外，亦得擴及全球友臺產企業或機構)，並輔以華語研習及文化活動。2015 年預計辦理一場實務研討會，並建立 TEEP 平台，分享各校成功案例、建立導師社群，並增加校際合作機會。

三、經費需求

104 年度所需之業務經費需求詳表一所示，各項經費需求均依明確之編列依據，經費採單據實付實報方式處理，年度結算若有結餘，將核實歸還。

表一、總經費需求簡表

| 項目名稱 | 總經費 (NT\$) | 申請 (NT\$) | 自籌 (NT\$) | 說明 |
|-----------|---------------|--------------|--------------|---|
| 一、人事費總計 | 8,479,848 | 8,479,848 | 0 | 執行長、8 位計畫專員、1 位專任助理及兼任出納和會計薪資、年獎及雇主負擔勞健保、勞退 |
| 二、日常業務費小計 | 1,557,200 | 548,000 | 1,009,200 | 104 年度辦公室租金、辦公設備租用、國內差旅費與國內外郵寄費、雇主負擔二代保費等 |

| | | | | |
|---------------------------|-------------------|-------------------|------------------|---|
| 三、留學臺灣行銷業務費小計 | 4,005,000 | 4,005,000 | 0 | 留學台灣(SIT)網頁建置維護與文宣印製、SIT 網路行銷專案及網路媒體宣傳費 |
| 四、海外宣傳業務費小計 | 13,004,922 | 11,354,922 | 1,650,000 | 參加 APAIE、NAFSA、EAIE、ACTFL 等四大教育者年會 |
| 五、雙邊高教交流業務費小計 | 1,264,560 | 1,180,560 | 84,000 | 辦理台佛、台紐、台板板高等教育論壇 |
| 六、國內交流會議業務費小計 | 552,060 | 456,060 | 96,000 | 舉辦國際長會議及英文網站精進研討會 |
| 七、臺灣教育中心業務費小計 | 493,260 | 445,260 | 48,000 | 臺灣教育中心統籌與輔導、資訊平臺維護等 |
| 八、兩岸交流業務費小計 | 214,208 | 214,208 | 0 | 辦理兩岸交流業務 |
| 九、短期蹲點計畫業務費小計 | 234,360 | 186,360 | 48,000 | 辦理短期蹲點計畫 |
| 業務費總計 | 21,325,570 | 18,390,370 | 2,935,200 | |
| 雜支 (業務費之 1.5%) | | 275,856 | | 凡前項費用未列之辦公事務費用屬之，如文具用品、紙張、耗材、誤餐費及預決算書印製費等 |
| 總計 | 30,081,274 | 27,146,074 | 2,935,200 | |

上表中之人事費、日常業務費、及各項活動業務費等所需經費細項如下列：

(一)人事費

| 經費項目 | | 單價 (NT\$) | 數量 | 單位 | 小計 | 總經費 (NT\$) | 申請 (NT\$) | 自籌 (NT\$) | 說明 |
|-----------------------|-----------|----------------|-----|------------|-----------|---------------|--------------|--------------|--|
| 執行長 (十三等五階) 790 | 薪資 | 95,669 | 12 | 1人 12月 | 1,148,028 | 1,419,776 | 1,419,776 | 0 | 統籌本會各項業務並督導各項活動進行。 |
| | 年終獎金 | 95,669 | 1.5 | 1人 1.5月 | 143,504 | | | | |
| | 雇主負擔金額勞健保 | 53 4,838 | 12 | 1人 12月 | 58,692 | | | | |
| | 勞退雇主負擔 | 5,796 | 12 | 1人 12月 | 69,552 | | | | |
| 計畫專員 (九等五階) 488 | 薪資 | 59,097 | 12 | 1人 12月 | 709,164 | 913,154 | 913,154 | 0 | 分責處理 1.留學臺灣整體行銷、SIT 網站建置與維護、與製作多項 SIT 文宣品、進行多項網路媒體行銷宣傳專案 2.組團參展世界各洲國際教育者年會 |
| | 年終獎金 | 59,097 | 1.5 | 1人 1.5月 | 88,646 | | | | |
| | 雇主負擔金額勞健保 | 2,919 3,045 | 12 | 1人 12月 | 71,568 | | | | |
| | 勞退雇主負擔 | 3,648 | 12 | 1人 12月 | 43,776 | | | | |
| 計畫專員 (八等五) | 薪資 | 53,284 | 12 | 1人 12月 | 639,408 | 827,550 | 827,550 | 0 | |

| | | | | | | | | | |
|-----------------------|-----------|--------|-----------|------------|-----------|-----------|-----------|---|---|
| 階) 440 | 年終獎金 | 53,284 | 1.5 | 1人 1.5月 | 79,926 | | | | 3.規劃辦理臺灣與其他國家雙多邊高教交流事務 4.召開國內國際事務主管交流會議及國際相關事務研討會 |
| | 雇主負擔金額勞健保 | 2,919 | 12 | 1人 12月 | 68,328 | | | | |
| | | 2,775 | | | | | | | |
| 勞退雇主負擔 | 3,324 | 12 | 1人 12月 | 39,888 | | | | | |
| 計畫專員 (七等七階) 424 | 薪資 | 51,346 | 24 | 2人 12月 | 1,232,304 | 1,596,414 | 1,596,414 | 0 | 5.統籌臺灣教育中心計畫及海外駐點招生展 6.規劃辦理兩岸高教交流事務 7.承辦教育部指示專案計畫 依據本會人員管理辦法第六條，人員之本薪比照行政院訂定之「聘用員工比照分類職位公務員工俸點支給報酬標準表」之報酬標準及薪點折合率支薪，採認職等俸階標準為依各專員學經歷條件不同編列。配合100年7月公務人員待遇調整，自101年度起薪點折合率為121.1元/點。 |
| | 年終獎金 | 51,346 | 3.0 | 2人 1.5月 | 154,038 | | | | |
| | 雇主負擔金額勞健保 | 2,919 | 24 | 2人 12月 | 133,752 | | | | |
| | | 2,654 | | | | | | | |
| | 勞退雇主負擔 | 3,180 | 24 | 2人 12月 | 76,320 | | | | |
| 計畫專員 (七等六階) 408 | 薪資 | 49,409 | 24 | 2人 12月 | 1,185,816 | 1,537,779 | 1,537,779 | 0 | |
| | 年終獎金 | 49,409 | 3.0 | 2人 1.5月 | 148,227 | | | | |
| | 雇主負擔金額勞健保 | 2,919 | 24 | 2人 12月 | 130,872 | | | | |
| | | 2,534 | | | | | | | |
| 勞退雇主負擔 | 3,036 | 24 | 2人 12月 | 72,864 | | | | | |
| 計畫專員 (七等五階) 392 | 薪資 | 47,471 | 12 | 1人 12月 | 569,652 | 739,559 | 739,559 | 0 | |
| | 年終獎金 | 47,471 | 1.5 | 1人 1.5月 | 71,207 | | | | |
| | 雇主負擔金額勞健保 | 2,919 | 12 | 1人 12月 | 63,996 | | | | |
| | | 2,414 | | | | | | | |
| | 勞退雇主負擔 | 2,892 | 12 | 1人 12月 | 34,704 | | | | |
| 計畫專員 (六等七階) 376 | 薪資 | 45,534 | 12 | 1人 12月 | 546,408 | 710,241 | 710,241 | 0 | |
| | 年終獎金 | 45,534 | 1.5 | 1人 1.5月 | 68,301 | | | | |
| | 雇主負擔金額勞健保 | 2,919 | 12 | 1人 12月 | 62,556 | | | | |
| | | 2,294 | | | | | | | |
| | 勞退雇主負擔 | 2,748 | 12 | 1人 12月 | 32,976 | | | | |
| 專任助理 (六等五階) 344 | 薪資 | 41,658 | 12 | 1人 12月 | 499,896 | 651,375 | 651,375 | 0 | |
| | 年終獎金 | 41,658 | 1.5 | 1人 1.5月 | 62,487 | | | | |
| | 雇主負擔金額勞健保 | 2,793 | 12 | 1人 12月 | 58,752 | | | | |
| | | 2,103 | | | | | | | |
| | 勞退雇主負擔 | 2,520 | 12 | 1人 12月 | 30,240 | | | | |
| 會計(兼 | 薪資 | 4,000 | 12 | 1人 | 48,000 | 48,000 | 48,000 | 0 | 辦理會計帳務事 |

| | | | | | | | | | |
|--------|----|-------|----|-----------|--------|-----------|-----------|---|--------|
| 任) | | | | 12月 | | | | | 務 |
| 出納(兼任) | 薪資 | 3,000 | 12 | 1人 12月 | 36,000 | 36,000 | 36,000 | 0 | 辦理出納事務 |
| 人事費小計 | | | | | | 8,479,848 | 8,479,848 | 0 | |

(二) 日常業務費

| 經費項目 | 單價 (NT\$) | 數量 | 單位 | 小計 | 總經費 (NT\$) | 申請 (NT\$) | 自籌 (NT\$) | 說明 | |
|--------------------------|---|---------|------|---------|---------------|--------------|--------------|--|---|
| (一) 基金會辦公室租金及設備租用 | | | | | 722,800 | 378,000 | 344,800 | | |
| 辦公室租金 | 31,500 | 12 | 12月 | 378,000 | 378,000 | 378,000 | 0 | 本會會址設於淡江大學城區部辦公室，為租用場地，約27坪，租金費用含水電費及管理費 | |
| 多功能事務機 | 事務機租用費 | 9,600 | 12 | 12月 | 115,200 | 184,800 | 0 | 印量以6,400張/月，黑白每張0.8元，彩色每張5元估算 | |
| | 影印費 | 5,800 | 12 | 12月 | 69,600 | | | | |
| 基金會電子公文管理系統 | 系統維護費 | 40,000 | 1 | 12月 | 40,000 | 40,000 | 0 | 40,000 | 本會電子公文製作及收送管理系統(含系統軟體錯誤更正、版本更新、修訂、線上即時維護、使用諮詢及現場支援服務) |
| 基金會網站主機伺服器租用與資料庫更新 | 主機伺服器租用與網站維護 | 120,000 | 1 | 1式 | 120,000 | 120,000 | 0 | 120,000 | 本會對外電子郵件服務租用、對外之網站之伺服器主機(web server)與相關網站之租用及網站資料庫更新與網站維護(含線上報名系統更新及管理、電子報內容彙整與發送系統維護、會員資料彙整、資料庫建檔及管理、過期網頁資訊統整) |
| (二) 國內外差旅費 | | | | | 566,000 | 70,000 | 496,000 | | |
| 國內差旅費 | 3,500 | 20 | 20人次 | 70,000 | 70,000 | 70,000 | 0 | 基金會同仁拜會學校、前往各籌備會議、研討會及交流會等差旅費 | |
| | 說明： 每人每日膳雜費500元/日+來回高鐵費預估3,000元=3,500元 國內旅費之編列及支給依「國內出差旅費報支要點」辦理，並檢據核實報支。 | | | | | | | | |

| | | | | | | | | |
|---------------------|---------|----|-------------|---------|------------------|----------------|------------------|------------------------------|
| 國外差旅費 | 60,000 | 8 | 8 人次 | 480,000 | 480,000 | 0 | 480,000 | 董事長及執行長奉派或受邀出席國際會議之國外差旅費 |
| 短程車資 | 200 | 80 | 80 次 | 16,000 | 16,000 | 0 | 16,000 | 出席教育部會議或拜訪台北縣市學校短程車資，檢據核實報支。 |
| (三)國內外郵寄及郵電費 | | | | | 150,400 | 100,000 | 50,400 | |
| 國內外郵寄費 | 100,000 | 1 | 1 式 | 100,000 | 100,000 | 100,000 | 0 | 郵寄文宣資料至各校、各臺教中心等 |
| 國內外郵電費 | 4,200 | 12 | 1 式 12 月 | 50,400 | 50,400 | 0 | 50,400 | 辦公室每月電話費及公務用手機通訊費 |
| (四)會計師查核簽證費 | | | | | 100,000 | 0 | 100,000 | |
| 會計師專業服務費 | 100,000 | 1 | 1 式 | 100,000 | 100,000 | 0 | 100,000 | 年度財務查核報告及稅簽報告委請會計室事務所辦理所需費用 |
| (五)二代健保補充保費 | | | | | 18,000 | 0 | 18,000 | |
| 雇主負擔保費 | 1,500 | 12 | 12 月 | 18,000 | 18,000 | 0 | 18,000 | |
| 日常業務費小計 | | | | | 1,557,200 | 548,000 | 1,009,200 | |

(三) 留學台灣行銷業務費

| 經費項目 | | 單價 (NT\$) | 數量 | 單位 | 小計 | 總經費 (NT\$) | 申請 (NT\$) | 自籌 (NT\$) | 說明 |
|--------------------------------------|---------------------|--------------|----|-----|---------|---------------|--------------|--------------|--|
| 留學臺灣 系列文宣 製作 | SIT 文宣 設計費 | 430,000 | 1 | 1 式 | 430,000 | 2,140,000 | 2,140,000 | 0 | 1.以整體、統一的方式整合網站、文宣品行銷海外 2.持續更新並改版 SIT 相關文宣品 (設計費皆含:文宣校對、排版、印刷、圖片版權等) |
| | 學華語到 臺灣文宣 設計費 | 380,000 | 1 | 1 式 | 380,000 | | | | |
| | 企業管理 文宣設計 | 430,000 | 1 | 1 式 | 430,000 | | | | |
| | 短期課程 文宣設計 費 | 300,000 | 1 | 1 式 | 300,000 | | | | |
| | 寄送外館 文宣國際 郵寄費 | 600,000 | 1 | 1 式 | 600,000 | | | | |
| 留學臺灣 (Study in Taiwan) 網站建置 | 伺服器租 用與維護 | 63,000 | 1 | 1 式 | 63,000 | 463,000 | 463,000 | 0 | SIT 網站維護： (1) SIT 網站學校資訊及資料庫整理與修改。 |

| | | | | | | | | | |
|-------------------------------------|--------------------------------------|--|--------|-------------|---------|---------|---------|---|---|
| 維護 | 網站設計及資料庫維護 | 400,000 | 1 | 1 式 | 400,000 | | | | (2) Taiwan in touch 論壇資料維護。 (3) 全英學程網站修改。 (4) 海外教育展宣傳。 (5) 訪視計畫資訊更新。 |
| 留學臺灣 (Study in Taiwan) 網路行銷專案 | ◎ Meet the Students 學生專訪 | | | | | 452,000 | 452,000 | 0 | 運用社群網站（如 Facebook）及拍攝影片發佈於網路影音頻道（Youtube）等方式，辦理多項網路行銷專案活動，包含：留學臺灣創意徵稿、國際學生專訪等，串連國際學生、網際網路與留學臺灣網站。 |
| | 國內差旅費 | 3,500 | 10 | 10 人次 | 35,000 | | | | |
| | | 說明： 每人每日膳雜費 500 元/日+來回高鐵費 預估 3,000 元=3,500 元 國內旅費之編列及支給依「國內出差旅費報支要點」辦理，並檢據核實報支。 | | | | | | | |
| | 影片拍攝 | 12,500 | 8 | 8 支 | 100,000 | | | | |
| | ◎ 留學臺灣國際學生交流活動 | | | | | | | | |
| | 餐費(含午餐、全日咖啡與茶點) | 250 | 80 | 40 人 2 場 | 20,000 | | | | |
| | 活動費用（含場地承租與佈置費用、場地入場費、交通費補助、同樂活動獎品等） | 30,000 | 2 | 1 式 2 場 | 60,000 | | | | |
| | 籌備費(含場勘費用及活動工作人員旅費) | 10,000 | 2 | 1 式 2 場 | 20,000 | | | | |
| | 雜支（含文具、會議資料列印、運費等） | 2,500 | 2 | 1 式 2 場 | 5,000 | | | | |
| | ◎ 留學臺灣創意徵稿活動 | | | | | | | | |
| | 活動優勝獎品 | 50,000 | 1 | 1 式 | 50,000 | | | | |
| | 活動網站設計、架設 | 50,000 | 2 | 1 式 | 100,000 | | | | |
| | 專家學者出席費 | 2,000 | 6 | 6 人 | 12,000 | | | | |
| 活動海報（含設計、編排與印刷） | 50 | 1,000 | 1000 張 | 50,000 | | | | | |

| | | | | | | | | |
|-----------|---------|---|-----|---------|-----------|-----------|---|--|
| 社群網站媒體宣傳費 | 950,000 | 1 | 1 式 | 950,000 | 950,000 | 950,000 | 0 | 以「Study in Taiwan」及「學華語到臺灣」為宣傳主軸，於社群媒體（如 Google、Facebook 或 Youtube）進行資訊策展廣告投放等整體行銷方案，強化留學臺灣網站的曝光率。 |
| 留學臺灣業務費小計 | | | | | 4,005,000 | 4,005,000 | 0 | |

(四) 海外宣傳業務費

| 經費項目 | 單價 (NT\$) | 數量 | 單位 | 小計 | 總經費 (NT\$) | 申請 (NT\$) | 自籌 (NT\$) | 說明 | |
|---|--|---------|-----|---------|-------------------|-------------------|------------------|---------|---|
| (一)參加全球各洲教育者年會 | | | | | 12,839,322 | 11,189,322 | 1,650,000 | | |
| 亞太教育者年會 (APAIE) | 攤位承租費 | 542,800 | 1 | 1 式 | 542,800 | 1,901,940 | 1,401,940 | 500,000 | 104 年 APAIE 年會 地點：中國北京 日期：3 月 23 日 -26 日 主辦單位：基金會 預計 3/22 出發，3/23 場佈，3/27 返台抵達 103 年申請 1,763,888，受教育部補助 1,263,888 元 以整體、統一的方式整體宣揚臺灣高等教育；透過參加 Session 與 Workshop，使本會迅速了解並掌握第一手各地區高等教育情勢。 補助 Session 與 Workshop 講者：若國內的國際事務人員能爭取到發表機會，可大大增加臺灣在國際舞台上的 |
| | 說明： 擬承租 9 個 2X3 呎之攤位，共須美金 28,800(以 2014 年 APAIE1 個 2*3 呎=3,200 美金計算)，合台幣約 892,800，已於 103 年申請新台幣 35 萬元，尚不足 542,800 | | | | | | | | |
| | 攤位搭建佈置費 | 900,000 | 1 | 1 式 | 900,000 | | | | |
| | 說明： 含背板展架設計輸出、展示櫃、桌椅、DVD 播放器、螢幕、電力、燈光、儲藏設備搭建等 | | | | | | | | |
| 展場文宣品(參展校學科表及通訊錄) | 82,000 | 1 | 1 式 | 82,000 | | | | | |
| 說明： 設計費 50,000 (暫估) 印刷費 32,000 (暫估)(160 元/本 X200 本) 50,000+32,000=82,000 | | | | | | | | | |
| 國外差旅費 | 70,332 | 1 | 人 | 70,332 | | | | | |
| 說明： 本會陳執行長差旅費 機票費(商務艙)：30,000(暫估) 生活費：US\$240X5.3 天=US\$1,272，約 NT\$39,432 (匯率—美元：臺幣=1:31) 保險費：NT\$600 簽證費(台胞證加簽)：300 30,000 元+39,432 元+600 元+300 元 =70,332 元/人 | | | | | | | | | |
| | 58,532 | 2 | 人 | 117,064 | | | | | |

| | | | | | | | | | |
|-----------------|--|--|-----|--------|-----------|-----------|-----------|--|--|
| | 說明： 人員差旅費(本會 2 名專員) 機票費：17,000(暫估) 生活費：US\$240X5.3 天=US\$1,272，約 NT39,432 (匯率－美元：臺幣=1:31) 保險費：NT\$600 簽證費(新證含加簽)：1500(暫估) 17,000 元+39,432 元+600 元+1,500 元 =58,532 元/人 | | | | | | | 能見度，提高合作機會，以達到預期目標。 自籌款項 50 萬由參展學校分攤。 | |
| 國內外郵寄費 | 80,000 | 1 | 1 式 | 80,000 | | | | | |
| 臺灣論壇與大會講者差旅及註冊費 | 74,032 | 1 | 人 | 74,032 | | | | | |
| | 說明：人員差旅費 大會註冊費： 約 15,500 (講者註冊費美金 500 元) 機票費：17,000(暫估) 生活費：US\$240X5.3 天=US\$1,272，約 NT39,432 (匯率－美元：臺幣=1:31) 保險費：NT\$600 簽證費(新證含加簽)：1500 15,500 元+17,000 元+39,432 元+600 元 +1,500 元=74,032 元/人 | | | | | | | | |
| 國外工讀費 | 35,712 | 1 | 1 式 | 35,712 | | | | | |
| | 說明： 國外 US\$12(元)x3(人)x8(時)x4(天)x31(匯率)=NT\$35,712 | | | | | | | | |
| 大會廣告刊登費 | 0 | 1 | 1 式 | 0 | | | | | |
| | 說明： 103 年已申請經費用於 2014APAIE 大會手冊刊登 A4 一頁廣告，因該年度大會漏刊廣告，將於 2015APAIE 大會手冊補刊，故本(104)年度毋須申請廣告費。 | | | | | | | | |
| 美洲教育者年會 (NAFSA) | 展場租用費 | 800,000 | 1 | 1 式 | 800,000 | 3,464,805 | 2,964,805 | 500,000 | 由於 NAFSA 為年會中規模最大者，為增加 Study in Taiwan 之能見度與反映各參展學校排班時段不夠之意見，104 年預計擴大辦理，攤位規模擴增為現有之 1.5 倍。 |
| | | 說明： 預租一 20X50 呎之攤位，其中 103 年已預付新台幣 50 萬元 | | | | | | | |
| | 攤位搭建佈置費 | 1,500,000 | 1 | 1 式 | 1,500,000 | | | | |
| | 說明： 含 Hanging Sign、背板展架設計輸出、展示櫃、桌椅、DVD 播放器、螢幕、電力、燈光、儲藏設備搭建等 | | | | | | | | |
| | 差旅費 | 238,697 | 1 | 1 式 | 238,697 | | | | |

| | | | | | | | | | |
|-------------------|--|---------|---------|-----|---------|--|--|--|---|
| | <p>說明： 執行長差旅費 商務艙機票費：160,000(暫估) 簽證費：450 元(暫估) 生活費：US\$301X8.3 天=US\$2,498，約 NT\$77,447 (匯率－美元：臺幣=1:31) 保險費：NT\$800 160,000 元+450 元+77,447 元+800 元 =238,697 元/人</p> <table border="1"> <tr> <td>138,697</td> <td>2</td> <td>2 人</td> <td>277,394</td> </tr> </table> <p>說明： 人員差旅費(本會 2 名專員) 機票費：60,000(暫估) 簽證費：450 元(暫估) 生活費：US\$301X8.3 天=US\$2,498，約 NT\$77,447 (匯率－美元：臺幣=1:31) 保險費：NT\$800 60,000 元+450 元+77,447 元+800 元 =138,697 元/人</p> | 138,697 | 2 | 2 人 | 277,394 | | | | <p>自籌款項 50 萬由參展學校分攤。</p> <p>104 年 NAFSA 年會 地點：美國麻塞諸塞州波士頓 日期：5 月 24 日-29 日 主辦單位：基金會 預計 5/23 出發，5/24 到達，5/25 場佈，5/26-5/29 年會，5/30 返台，5/31 抵台，共計 9 日。</p> <p>103 年 NAFSA 年會 地點：美國加州聖地牙哥 日期：5 月 25 日-30 日 主辦單位：基金會 參展學校/單位：21 所 103 年申請 NT\$2,355,120，受教育部補助 NT\$1,855,120 元，自籌 500,000</p> <p>以整體、統一的方式整體宣揚台灣高等教育；透過參加 Session 與 Workshop，使本會與各參展學校迅速了解並掌握第一手各地區高等教育情勢。</p> <p>補助 Session 與 Workshop 講者：若國內的國際事務人員能爭取到發表機會，可大大增加台灣在國際舞台上的能見度，提高合作機會，以達到預期目標。</p> |
| 138,697 | 2 | 2 人 | 277,394 | | | | | | |
| 大會廣告刊登 | <table border="1"> <tr> <td>86,800</td> <td>1</td> <td>1 式</td> <td>86,800</td> </tr> </table> <p>說明： 2015 年會手冊(半頁):USD\$2,800 約 NT\$86,800(匯率－美元：臺幣=1:31)</p> | 86,800 | 1 | 1 式 | 86,800 | | | | |
| 86,800 | 1 | 1 式 | 86,800 | | | | | | |
| 展場文宣品(參展校學科表及通訊錄) | <table border="1"> <tr> <td>125,000</td> <td>1</td> <td>1 式</td> <td>125,000</td> </tr> </table> <p>設計費 60,000 印刷費 50,000 (200 元/本 X250 本) X 展架 15,000 (7,500 元/座 X2 座) 60000+50000+15000=125000</p> | 125,000 | 1 | 1 式 | 125,000 | | | | |
| 125,000 | 1 | 1 式 | 125,000 | | | | | | |
| 國內外郵寄費用 | <table border="1"> <tr> <td>100,000</td> <td>1</td> <td>1 式</td> <td>100,000</td> </tr> </table> | 100,000 | 1 | 1 式 | 100,000 | | | | |
| 100,000 | 1 | 1 式 | 100,000 | | | | | | |
| Session 講者差旅費用 | <table border="1"> <tr> <td>138,697</td> <td>2</td> <td>2 人</td> <td>277,394</td> </tr> </table> <p>說明： 同上人員差旅費</p> | 138,697 | 2 | 2 人 | 277,394 | | | | |
| 138,697 | 2 | 2 人 | 277,394 | | | | | | |
| 國外工讀生 | <table border="1"> <tr> <td>59,520</td> <td>1</td> <td>1 式</td> <td>59,520</td> </tr> </table> <p>說明： 國外 US\$12(元)x4(人)x8(時)x5(天)x31(匯率)=NT\$59520</p> | 59,520 | 1 | 1 式 | 59,520 | | | | |
| 59,520 | 1 | 1 式 | 59,520 | | | | | | |

| | | | | | | | | | |
|-------------------|---|--|-----|---------|-----------|-----------|-----------|---------|---|
| 歐洲教育者年會 (EAIE) | 展場租用費 | 1,500,000 | 1 | 1 式 | 1,500,000 | 4,103,715 | 3,603,715 | 500,000 | <p>為增加 Study in Taiwan 之能見度與反映各參展學校排班時段不夠之意見，104 年預計擴大臺灣攤位 6 平方公尺為 54 平方公尺。自籌款項 50 萬由參展學校分攤。</p> <p>104 年 EAIE 年會地點：蘇格蘭格拉斯哥 日期：9 月 15-18 日 主辦單位：基金會 預計 9/13 出發，9/14 到達，9/15 場佈，9/16-18 年會，9/19 返台，9/20 抵台，共計 8 日。</p> <p>103 年 EAIE 年會地點：捷克布拉格 日期：9 月 16-19 日 主辦單位：基金會 參展學校/單位：18 所 103 年申請 3,338,250，受教育部補助 2,338,250 元，自籌 500,000</p> <p>以整體、統一的方式整體宣揚台灣高等教育；透過參加 Session 與 Workshop，使本會迅速了解並掌握第一手各地區高等教育情勢。</p> <p>補助 Session 與 Workshop 講者：若國內的國際事務人員能爭取到發表機會，可大大增加台灣在國際舞台上的能見度，提高合</p> |
| | | 說明： 預計租用一 54 平方公尺之攤位 | | | | | | | |
| | 攤位搭建佈置費 | 1,500,000 | 1 | 1 式 | 1,500,000 | | | | |
| | | 說明： 含 Hanging Sign、背板展架設計輸出、展示櫃、桌椅、DVD 播放器、螢幕、電力、燈光、儲藏設備搭建等 | | | | | | | |
| | 差旅費 | 203,791 | 1 | 1 人 | 203,791 | | | | |
| | | 說明： 執行長差旅費 商務艙機票費：150,000(暫估) 生活費：US\$224X7.3 天=US\$1,635，約 NT\$50,691(暫估) (匯率-美元：臺幣=1:31) 簽證費：NT\$1,800(暫估) 保險費：NT\$1,300(暫估) 150,000 元+50,691 元+1800 元+1300 元=203,791 元/人 | | | | | | | |
| | | 113,791 | 2 | 2 人 | 227,582 | | | | |
| | | 說明： 人員差旅費(本會 2 名專員) 機票費：60,000(暫估) 生活費：US\$224X7.3 天=US\$1,635，約 NT\$50,691(暫估) (匯率-美元：臺幣=1:31) 簽證費：NT\$1,800(暫估) 保險費：NT\$1,300(暫估) 60,000 元+50,691 元+1800 元+1300 元=113,791 元/人 | | | | | | | |
| | 大會註冊費 | 19,680 | 3 | 3 人 | 59,040 | | | | |
| | | 說明： 自 2010 年起展場不再提供免費通行證，無通行證無法入場，申請大會註冊費用，共 3 人。 EAIE Exhibitor EUR480 元/每人，約 NT\$19,680/每人(匯率-歐元：臺幣=1:41) | | | | | | | |
| | 大會廣告刊登 | 82,000 | 1 | 1 式 | 82,000 | | | | |
| | | 2015 年會手冊(1 全頁):EUR2,000 約 NT\$82,000 (匯率-歐元：臺幣=1:41) | | | | | | | |
| | 展場文宣品(參展學校學科表及通訊錄) | 125,000 | 1 | 1 式 | 125,000 | | | | |
| | 設計費 60,000 印刷費 50,000 (200 元/本 X250 本) X 展架 15,000 (7,500 元/座 X2 座) 60000+50000+15000=125000 | | | | | | | | |
| 國內外郵寄費用 | 100,000 | 1 | 1 式 | 100,000 | | | | | |
| Session 講者差旅與註冊費用 | 133,471 | 2 | 2 人 | 266,942 | | | | | |
| | 說明： 同上人員差旅費及大會註冊費 113,791+19,680=133,471 | | | | | | | | |
| 國外工讀 | 39,360 | 1 | 1 式 | 39,360 | | | | | |

| | | | | | | | | | |
|--------------------|---|--|-----|---------|-----------|-----------|-----------|---------|--|
| | 生 | 說明： 國外 EUR\$10(元)x3(人)x8(時)x4(天)x41(匯率)=NT\$39,360 | | | | | | | 作機會，以達到預期目標。 |
| 全美外語教學學會年會 (ACTFL) | 展場租用費 | 347,200 | 1 | 1 式 | 347,200 | 2,208,862 | 2,058,862 | 150,000 | <p>自籌款項其中 15 萬由參展學校分攤。</p> <p>104 年 ACTFL 年會 地點：美國聖安東尼 日期：11 月 20-22 日 主辦單位：基金會 承辦學校：無 預計 11/17 出發，11/18 到達，11/19 場佈，11/20-22 年會，11/23 返台，11/24 抵台，共計 8 日。</p> <p>103 年 ACTFL 年會 地點：美國聖安東尼奧 日期：11 月 21-23 日 主辦單位：基金會 承辦學校：無 參展學校/單位：8 所 103 年申請 2,039,032，受教育部補助 1,889,032 元</p> <p>以整體、統一的方式整體宣揚台灣華語教育。</p> |
| | | 說明： 預計租用 7 個 10x10ft 之攤位 2014ACTFL — 10 呎 X10 呎攤位費用為美金 1,600 1,600x7x31(匯率-美金:台幣=1:31)=347,200 | | | | | | | |
| | 攤位搭建佈置費 | 1,300,000 | 1 | 1 式 | 1,300,000 | | | | |
| | | 說明： 含背板展架設計輸出、展示櫃、桌椅、DVD 播放器、螢幕、電力、燈光、儲藏設備搭建等 | | | | | | | |
| | 展場文宣品(含設計費與印刷費) | 60,000 | 1 | 1 式 | 60,000 | | | | |
| | | 說明： 參展單位課程表及簡介 | | | | | | | |
| | 國外差旅費 | 207,825 | 1 | 1 人 | 207,825 | | | | |
| | | <p>說明： 執行長差旅費 商務艙機票費：150,000(暫估) 生活費：US\$250X7.3 天=US\$1,825，約 NT\$56,575 (匯率—美元：臺幣=1:31) 簽證費：NT\$450(暫估) 保險費：NT\$800 150,000 元+56,575 元+450 元+800 元=207,825 元/人</p> | | | | | | | |
| | 117,825 | 1 | 1 人 | 117,825 | | | | | |
| | <p>說明： 人員差旅費(本會 1 名專員) 機票費：60,000(暫估) 生活費：US\$2250X7.3 天=US\$1,825，約 NT\$56,575 (匯率—美元：臺幣=1:31) 簽證費：NT\$450(暫估) 保險費：NT\$800 60,000 元+56,575 元+450 元+800 元=117,825 元/人</p> | | | | | | | | |
| 大會廣告刊登 | 40,300 | 1 | 1 式 | 40,300 | | | | | |
| | 2014 年會手冊(1 全頁):USD1,300 約 NT\$40,300 (匯率—美元：臺幣=1:31) | | | | | | | | |
| 國內外郵寄費用 | 100,000 | 1 | 1 式 | 100,000 | | | | | |
| 國外工讀費 | 35,712 | 1 | 1 式 | 35,712 | | | | | |
| | 說明： 國外 USD\$12(元)x3(人)x8(時)x4(天)x31(匯率)=NT\$35712 | | | | | | | | |

| | | | | | | | | | |
|---------------------|--------------|---------|---|----|---------|-------------------|-------------------|------------------|--------------------------|
| 攤位預付租金 | 2016年亞太教育者年會 | 360,000 | 1 | 1式 | 360,000 | 1,160,000 | 1,160,000 | 0 | 105年 APAIE 地點：未定 |
| | 2015年美洲教育者年會 | 800,000 | 1 | 1式 | 800,000 | | | | 105年 NAFSA 地點：美國加州舊金山 |
| (二)大型國際組織入會費 | | | | | | 165,600 | 165,600 | 0 | |
| 國際組織入會費 | 2015年美洲教育者年會 | 150,000 | 1 | 1式 | 150,000 | 165,600 | 165,600 | 0 | |
| 會員費 | IIE 國際教育協會年費 | 15,600 | 1 | 1式 | 15,600 | | | | |
| 海外宣傳業務費小計 | | | | | | 13,004,922 | 11,354,922 | 1,650,000 | |

(五) 雙邊交流業務費

| 經費項目 | 單價 (NT\$) | 數量 | 單位 | 小計 | 總經費 | 申請 | 自籌 | 說明 | |
|----------|--------------------------|---------|----|-----------|---------|---------|---------|--------|----------------------------------|
| | | | | | (NT\$) | (NT\$) | (NT\$) | | |
| 台佛高等教育論壇 | 場地承租與佈置費 | 50,000 | 1 | 1場 | 50,000 | 607,300 | 565,300 | 42,000 | 預計每人報名費 NTD600X70人 =42,000 |
| | 落地接待住宿 | 4,000 | 48 | 3天 16人 | 192,000 | | | | |
| | 落地接待餐費 | 1,100 | 64 | 4天 16人 | 70,400 | | | | |
| | 交通接駁費用 | 10,000 | 4 | 4天 | 40,000 | | | | |
| | 餐費(含午餐、全日茶水、茶點) | 500 | 70 | 70人 | 35,000 | | | | |
| | 會議手冊、傳單、海報製作費(含設計、編排、印刷) | 100,000 | 1 | 1式 | 100,000 | | | | |
| | 會議影帶錄製費(含攝影、燒錄、後製) | 25,000 | 1 | 1式 | 25,000 | | | | |
| | 籌備會議費(含影印、會議用品)等 | 2,000 | 3 | 3場 | 6,000 | | | | |
| | 講者交通費 | 3,000 | 7 | 7人 1場 | 21,000 | | | | |

| | | | | | | | | | |
|----------|--------------------------|---|-----|---------------------|---------|---------|---------|--------|-----------------------------------|
| | | 說明： 依國內旅費之編列及支給依「國內出差旅費報支要點」辦理，並檢據核實報支。 來回交通約估 3,000 元。 | | | | | | | |
| | 出席費 | 2,000 | 12 | 約 12 人 1 場 | 24,000 | | | | |
| | 工讀費 | 115 | 100 | 10 人 10 時 1 天 | 11,500 | | | | |
| | 國內差旅費(含基金會同仁) | 5,400 | 6 | 6 人 | 32,400 | | | | |
| | | 說明：依「中央機關公務員工國內出差旅費報支數額表」)每人每次：膳雜費 500 元/日×2 天+來回交通費 3000 元+住宿費 1400 元=5400 元 | | | | | | | |
| 台紐高等教育論壇 | 場地承租與佈置費 | 50,000 | 1 | 1 場 | 50,000 | 525,300 | 483,300 | 42,000 | 預計每人報名費 NTD600X70 人 =42,000 |
| | 落地接待住宿 | 4,000 | 33 | 3 天 11 人 | 132,000 | | | | |
| | 落地接待餐費 | 1,100 | 44 | 4 天 11 人 | 48,400 | | | | |
| | 交通接駁費用 | 10,000 | 4 | 4 天 | 40,000 | | | | |
| | 餐費(含午餐、全日茶水、茶點) | 500 | 70 | 70 人 | 35,000 | | | | |
| | 會議手冊、傳單、海報製作費(含設計、編排、印刷) | 100,000 | 1 | 1 式 | 100,000 | | | | |
| | 會議影帶錄製費(含攝影、燒錄、後製) | 25,000 | 1 | 1 式 | 25,000 | | | | |
| | 籌備會議費(含影印、會議用品)等 | 2,000 | 3 | 3 場 | 6,000 | | | | |
| | 講者交通費 | 3,000 | 7 | 7 人 1 場 | 21,000 | | | | |
| | | 說明： 依國內旅費之編列及支給依「國內出差旅費報支要點」辦理，並檢據核實報支。 來回交通約估 3,000 元。 | | | | | | | |
| | 出席費 | 2,000 | 12 | 約 12 人 1 場 | 24,000 | | | | |
| | 工讀費 | 115 | 100 | 10 人 10 時 1 天 | 11,500 | | | | |

| | | | | | | | | | |
|------------|---------------|--|---|----|---------|-----------|-----------|--------|----------------------------------|
| | 國內差旅費(含基金會同仁) | 5,400 | 6 | 6人 | 32,400 | | | | |
| | | 說明：依「中央機關公務員工國內出差旅費報支數額表」每人每次：膳雜費 500 元/日×2 天+來回交通費 3000 元+住宿費 1400 元=5400 元 | | | | | | | |
| 臺北大阪高等教育會議 | 國外差旅費 | 65,980 | 2 | 人 | 131,960 | 131,960 | 131,960 | 0 | 臺北大阪高等教育會議，促進台大阪間學術交流與互動，落實實質合作。 |
| | | 說明： 人員差旅費(本會董事長及執行長，共 2 名) 機票費(商務艙)：35,000(暫估) 生活費：大阪 US\$297X3.3 天=US\$980，共約 NT\$30,380 (匯率—美元：臺幣=1:31) 保險費：600 元(暫估) 35,000 元+30,380 元+600 元=65,980 元/人 | | | | | | | |
| 雙邊交流業務費小計 | | | | | | 1,264,560 | 1,180,560 | 84,000 | |

(六) 國內交流活動業務費

| 經費項目 | 單價 (NT\$) | 數量 | 單位 | 小計 | 總經費 (NT\$) | 申請 (NT\$) | 自籌 (NT\$) | 說明 | |
|--------------|--|---|----|--------------------|---------------|--------------|--------------|--------|---|
| 國際事務主管交流會議 | 場地承租與佈置費用 | 50,000 | 1 | 1 場 | 50,000 | 235,160 | 187,160 | 48,000 | 本年度將舉辦 1 場國際事務主管交流會。 預計每人報名費 NTD600X80 人/場 X1 場=48,000 |
| | 餐費(含午餐、全日咖啡與茶點) | 500 | 90 | 90 人 1 場 | 45,000 | | | | |
| | 會議手冊(含設計、編排與印刷)與會議錄影帶錄製 | 30,000 | 1 | 1 場 | 30,000 | | | | |
| | 講者交通費 | 3,000 | 5 | 5 人 1 場 | 15,000 | | | | |
| | | 說明： 依國內旅費之編列及支給依「國內出差旅費報支要點」辦理，並檢據核實報支。 來回交通約估 3,000 元。 | | | | | | | |
| | 郵寄費 | 10,000 | 1 | 1 場 | 10,000 | | | | |
| | 出席費 | 2,000 | 20 | 20 人 1 場 | 40,000 | | | | |
| | 國內差旅費(基金會同仁) | 5,400 | 7 | 7 人 | 37,800 | | | | |
| | 說明：依「中央機關公務員工國內出差旅費報支數額表」每人每次：膳雜費 500 元/日×2 天+來回交通費 3000 元+住宿費 1400 元=5400 元 | | | | | | | | |
| | 工讀費 | 115 | 64 | 4 人 8 小時 2 天 | 7,360 | | | | |
| 招待 KAIE 代表來台 | 落地接待住宿 | 4,000 | 15 | 5 人 3 晚 | 60,000 | 122,000 | 122,000 | 0 | 邀請 KAIE 5 位代表來台參加國際 |

| | | | | | | | | | |
|---------------|---|--------|----|-----------|--------|---------|---------|--------|---|
| 落地接待費用 | 交通接駁費用 | 10,000 | 4 | 4天 | 40,000 | | | | 長會議 |
| | 落地接待餐費 | 1,100 | 20 | 5人 4天 | 22,000 | | | | |
| 英文網頁精進研討會 | 餐費(含午餐、全日咖啡與茶點) | 250 | 70 | 70人 1場 | 17,500 | 62,500 | 14,500 | 48,000 | 本年度將舉辦一場國內大學校院英文網站精進實務研討會 預計每人報名費NTD600X80人/場 X1場=48,000 |
| | 會議手冊(含設計、編排與印刷) | 15,000 | 1 | 1式 1場 | 15,000 | | | | |
| | 出席費 | 2,000 | 6 | 6人 1場 | 12,000 | | | | |
| | 交通費 | 3,000 | 6 | 6人 1場 | 18,000 | | | | |
| | 說明: 依國內旅費之編列及支給依「國內出差旅費報支要點」辦理，並檢據核實報支。來回交通約估 3,000 元。 | | | | | | | | |
| 協助教育部定期召開智庫會議 | 出席費 | 2,000 | 28 | 7人 4場 | 56,000 | 132,400 | 132,400 | 0 | 規劃召開 4 場，針對主要生源國教育市場邀集專家學者及各台教中心計畫主持人等，進行焦點議題討論。 |
| | 交通費 | 2,500 | 28 | 7人 4場 | 70,000 | | | | |
| | 餐費 | 80 | 80 | 20人 4場 | 6,400 | | | | |
| 國內交流會議業務費小計 | | | | | | 552,060 | 456,060 | 96,000 | |

(七) 台灣教育中心業務費

| 經費項目 | 單價 (NT\$) | 數量 | 單位 | 小計 | 總經費 (NT\$) | 申請 (NT\$) | 自籌 (NT\$) | 說明 | |
|-----------|------------------|--------|----|----------------|---------------|--------------|--------------|--------|---|
| 臺教中心研討會 | 餐費 | 250 | 80 | 80人 1場 | 20,000 | 67,360 | 19,360 | 48,000 | 由各中心報告其年度計畫，提出國內大學校院切入市場服務建議，達成搭僑、合作之目的。 預計約 80 人參與，自籌報名費NTD600X80人=48,000 |
| | 場地承租與佈置費 | 10,000 | 1 | 1式 | 10,000 | | | | |
| | 會議資料(含設計、編排、印刷等) | 20,000 | 1 | 1式 | 20,000 | | | | |
| | 出席費 | 2,000 | 5 | 5人 1場 | 10,000 | | | | |
| | 工讀費 | 115 | 64 | 8人 8時 1天 | 7,360 | | | | |
| 臺教中心品牌製作物 | 10,000 | 1 | 1式 | 10,000 | 10,000 | 10,000 | 0 | 名牌製作物 | |

| | | | | | | | | |
|-------------|--------|-----|---------------------|---------|---------|---------|--------|-----------------------|
| 國外差旅費 | 40,000 | 8 | 2人 4場 | 320,000 | 320,000 | 320,000 | 0 | 參加臺灣教育中心舉辦之海外招生展及高教論壇 |
| 攤位分攤費 | 10,000 | 3 | 3次 | 30,000 | 30,000 | 30,000 | 0 | 參加臺灣教育中心舉辦之海外招生展所需攤位費 |
| 專家學者出席費 | 2,000 | 10 | 5人 2次 | 20,000 | 20,000 | 20,000 | 0 | 召開工作會議及審查會議專家學者出席費 |
| 審查費 | 170 | 270 | 5(仟字) 9中心 6人次 | 45,900 | 45,900 | 45,900 | 0 | 審查臺灣教育中心計畫所需審查費 |
| 臺灣教育中心業務費小計 | | | | | 493,260 | 445,260 | 48,000 | |

(八) 兩岸高教交流業務費

| 經費項目 | 單價 (NT\$) | 數量 | 單位 | 小計 | 總經費 (NT\$) | 申請 (NT\$) | 自籌 (NT\$) | 說明 |
|-----------|---|----|----------|---------|---------------|--------------|--------------|---|
| 國外差旅費 | 55,052 | 2 | 1人 2次 | 110,104 | 190,208 | 190,208 | 0 | 1.參加中國教育國際交流協會舉辦之論壇或年會 2.參加中國高等教育學會引進國外智力工作分會舉辦之論壇 3.參加 FICHET 與北京市港澳臺僑學生教育管理研究會舉辦之會議 |
| | 說明： 執行長差旅費 商務艙機票費：30,000(暫估) 生活費：US\$240X3.3天=US\$792，約NT\$24,552(以北京暫估) (匯率-美元：臺幣=1:31) 保險費：NT\$500(暫估) 30,000元+24,552元+500元=55,052元/人 | | | | | | | |
| | 40,052 | 2 | 1人 2次 | 80,104 | | | | |
| 年會註冊費 | 說明： 人員差旅費 經濟艙機票費：15,000(暫估) 生活費：US\$240X3.3天=US\$792，約NT\$24,552(以北京暫估) (匯率-美元：臺幣=1:31) 保險費：NT\$500(暫估) 15,000元+24,552元+500元=40,052元/人 | | | | 24,000 | 24,000 | 0 | 中國國際教育年會註冊費 |
| | 12,000 | 2 | 2人 | 24,000 | | | | |
| | | | | | | | | |
| 兩岸事務業務費小計 | | | | | 214,208 | 214,208 | 0 | |

(九) 短期蹲點計畫業務費

| 經費項目 | 單價 (NT\$) | 數量 | 單位 | 小計 | 總經費 (NT\$) | 申請 (NT\$) | 自籌 (NT\$) | 說明 |
|----------|--------------|--------|----|-----------|---------------|--------------|--------------|------------------------------|
| TEEP 研討會 | 餐費 | 250 | 80 | 80人 1場 | 20,000 | 64,360 | 16,360 | 48,000 |
| | 場地承租與佈置費 | 10,000 | 1 | 1式 | | | | |
| | | | | | | | | 邀請通過 YGT 審查的學校前來分享推動 YGT 經驗。 |

| | | | | | | | | |
|----------------------|---------|----|--------------------|---------|---------|---------|--------|--|
| 會議資料 (含設計、編排、印刷等) | 15,000 | 1 | 1 式 | 15,000 | | | | 預計約 80 人參與，自籌報名費 NTD600X80 人 =48,000 |
| 出席費 | 2,000 | 6 | 6 人 1 場 | 12,000 | | | | |
| 工讀費 | 115 | 64 | 8 小時 8 人 1 場 | 7,360 | | | | |
| TEEP 資訊平台維護 | 150,000 | 1 | 1 式 | 150,000 | 150,000 | 150,000 | 0 | 維護 YGT 宣傳網站，促進校際合作交流、外國學生參考。 |
| 專家學者出席費 | 2,000 | 10 | 10 人 1 次 | 20,000 | 20,000 | 20,000 | 0 | 召開工作會議專家學者出席費 |
| YGT 業務費小計 | | | | | 234,360 | 186,360 | 48,000 | |

四、 預期效益

為確實實踐基金會之宗旨，達成上述各項工作項目，本會擬訂各推動重點績效評估項目詳表二所示，預期各項目目標值為達滿意度 80% 以上。

表二、整體績效評估指標與目標值

| 計畫內容 | 評估項目 | 目標值 |
|--------|--|--|
| 留學臺灣行銷 | <ul style="list-style-type: none"> ✓ 印製 SIT 文宣供年會、招生展、外館使用，並連同提袋、宣傳禮品部份在設計風格上加以改變，以求令人有耳目一新的感覺。增加輕薄版 SIT 文宣供各種場合使用。 ✓ SIT 網站優化，結合國際化訪視成果、臉書 (Facebook)、社群媒體與實體行銷活動，增加 SIT 網站流量及留學臺灣品牌曝光。 | <p>網站每日平均瀏覽人次達 550 以上。</p> <p>臉書粉絲團人數達 8 萬人。</p> |
| 高教海外宣傳 | <ul style="list-style-type: none"> ✓ 藉由參與國際活動，積極推展與建立留學臺灣整體品牌形象；並同時提昇國內各大學院校之國際能見度、增進與世界各國國際學術交流、宣揚臺灣高等教育特色。 ✓ 與全球各校擔任國際學生事務之人員交換招生工作心得，吸收相關資訊，強化我國擴大招收國際學生之策略。 ✓ 使國內主管國際交流之人員直接可以和各國大學負責國際交流的人面對面討論，加強開發我國大學與其他地區大學合作交流計畫，並加強招生宣傳，以達擴大招收外國學生來臺就讀之目的。 ✓ 強化國內各大學院校與其他國家學校之聯繫，以建立並強化我國大學與其他地區大學進行交換學生、雙聯學位、學術合作計畫與交流的機會。 | <p>國內參展學校對於參展所帶來之效益滿意度達 80% (學校國際知名度之提升、姊妹校關係之鞏固、國際合作機會之拓展等效益)</p> |

| | | |
|--------|--|---|
| 雙邊高教交流 | <ul style="list-style-type: none"> ✓ 累積與強化臺灣與特定區域或國家之雙邊聯繫，建立與加強我國大學與其他地區大學交換學生、雙聯學位、學術合作計畫等交流機會。 ✓ 落實臺灣與其他國家學述實質交流，增進學生國際視野。 | 參與學校對會議之整體效益滿意度及對增進與對方校交流與合作機會滿意度達 75%。 |
| 國內交流平台 | <ul style="list-style-type: none"> ✓ 延續歷屆成功的國際長交流會經驗，持續和國內各校國際事務主管交流及學習，期能結合各校的力量，打造優質國際化校園，吸引更多優秀人才到臺灣進修，提升台灣國際化學習環境。 ✓ 舉辦大學校院英文網站實務精進研討會，提供國內各大專院校英文網站架設之實務知識並增進國內學校經驗交流，俾利國外學子來臺就學前之資料搜尋，亦作為各校在推動高等教育宣傳之重要基礎。 | 研討會整體滿意度達 80% |
| 臺灣教育中心 | <ul style="list-style-type: none"> ✓ 整合各臺教中心活動，提昇服務品質。 ✓ 建立臺教中心績效評估機制。 ✓ 使用統一識別形象，強化外生對留學臺灣印象。 | 整體服務品質滿意度達 80% |
| 兩岸高教交流 | <ul style="list-style-type: none"> ✓ 建構兩岸大學交流平台，赴陸洽談合作事宜。 ✓ 促進兩岸高等教育組織相互理解，邀請陸方代表來臺與會並分享觀點。 | 論壇整體滿意度達 80%。 參加 2 次交流活動。 |
| 短期蹲點計畫 | <ul style="list-style-type: none"> ✓ 辦理 TEEP 實務工作坊，分享各校成功經驗，並增加校際合作機會。 ✓ 建立 TEEP 案例平台，供各校觀摩，並作為臺灣提供短期蹲點計畫入口網站。 | 預計進入澳洲新可倫坡計畫 4 件。 |

參、本年度預算概要

一、收支營運概況

- (一) 本年度業務收入 2,952 萬 1 千元，較上年度預算數 2,521 萬 1 千元，增加 431 萬元，約 17.10%，主要係接受政府補助增加影響。
- (二) 本年度業務外收入 56 萬元，較上年度預算數 53 萬 2 千元，增加 2 萬 8 千元，約 5.26%，主要為將部分現金轉存定期存款致利息收入增加。
- (三) 本年度計畫支出 2,714 萬 6 千元，較上年度預算數 2,341 萬 4 千元，增加 373 萬 2 千元，約 15.94%，主要係接受政府補助之計畫增加所致。
- (四) 本年度行政管理支出 293 萬 5 千元，較上年度預算數 232 萬 9 千元，增加 60 萬 6 千元，約 26.02%，主要係旅運費增加所致。
- (五) 以上總收支相抵後達平衡，無賸餘。

二、現金流量概況

- (一) 業務活動之淨現金流出 9 萬 1 千元。
- (二) 現金及約當現金之淨減 9 萬 1 千元，係期末現金 4,767 萬 4 千元較期初現金 4,776 萬 5 千元減少之數。

三、淨值變動概況

本年度期初淨值 4,872 萬 6 千元，年度中無增減，爰期末淨值為 4,872 萬 6 千元。

肆、前年度及上年度已過期間預算執行情形及成果概述

一、前年度決算結果及成果概述

(一) 決算結果：

1. 業務收入決算數 2,730 萬 7 千元，較預算數 1,978 萬 1 千元，增加 752 萬 6 千元，約增加 38.05%，主要係因教育部補助計畫經費增加及其他補助收入增加，致業務收入增加。
2. 業務外收入決算數 45 萬 9 千元，較預算數 394 萬 5 千元，減少 348 萬 6 千元，約減少 88.36%，主要因「其他收入」中年度活動分攤費及各校參展分攤費科目重分類改列於「其他補助收入」項下，以及利息收入及辦理各項研討會酌收之報名費收入減少，致業務外收入減少。
3. 計畫支出決算數 2,016 萬 2 千元，較預算數 1,978 萬 1 千元，增加 38 萬 1 千元，約增加 1.93%，主要係執行計畫項目增加，致計畫支出增加。
4. 行政管理支出決算數 524 萬 1 千元，較預算數 394 萬 5 千元，增加 129 萬 6 千元，約增加 32.84%，主要係支付本會人員差旅費及執行計畫自籌部分，致行政管理支出增加。
5. 以上總收支相抵後，較預算無列數增加 236 萬 3 千元，主要係其他補助收入增加所致。

(二) 計畫執行成果概述：

1. 留學臺灣行銷 (Study in Taiwan, 以下簡稱 SIT)：

留學臺灣系列文宣分別為 Study in Taiwan, Business & Management Program, Short-Term Program 及學華語到臺灣等 4 本，並且為本會對外宣傳之重要文宣品，內容包含臺灣高等教育及各大專院校之相關訊息；於各大教育者年會及招生展上發送給各參展的招生人員及學生，以達宣傳臺灣高等教育及招收外籍學生之效益。本年度文宣內容已更新，整體風格基本沿用前年度更新的文宣風格及排版。

SIT 網站本年度改版已於 5 月正式上線，除了現有資訊 (學校介紹、學程、獎學金) 的維護與更新，更進一步簡化搜尋引擎機制，整合外國學生所需各種資訊 (如：申請方式、外國學生組織、校友會)，以「學生」、「華語」、「活動」為三大主軸進行調整，並強化資訊正確性。新版網站結合本會高等教育國際化訪視之成果揭露，整合 Taiwan in touch 及社群網站等平臺，讓使用者使用 Facebook 帳號 (Open ID) 即可登入並發表，增加外國學生使用頻率，發揮網路擴散效應以宣傳留學臺灣。本會配合美國、蒙古、印尼臺灣教育中心在 8 月、9 月及 10 月之招生展，修改網站主視覺，與 Facebook 粉絲頁共同宣傳，提高招生展之宣傳效益。本會亦規劃「大學國際化訪視專區」，協助整理歷年通過訪視之學校將其介紹文章上網，提高學校曝光度。

另有鑑於社群網路 (Social Media) 已成為全球年輕學子甚為依賴的訊息傳遞管道，為有效提昇 Study in Taiwan 的曝光度，拉近與國際學生的距離，在本年度的網路媒體宣傳方面，本會規劃以目前最多學生使用的臉書 (Facebook) 作為宣傳的主要場域。本會 SIT 臉書粉絲人數已超過兩萬三千人，平時除了張貼臺灣高教資訊及留學臺灣相關生活資訊外，亦按時程配合各海外臺灣教育中心推廣相關資訊。以 9 月 7 日於蒙古烏蘭巴托舉行的臺灣教育展宣傳為例，本會鎖定蒙古境內 6 萬 5 千名 13 至 25

歲的臉書使用者進行全境宣傳，最終觸及對象達 6 萬 8 千人，訊息點擊率約 9.8%，宣傳成效約為臉書平均宣傳效果的 10 倍，足見網路及社群媒體對青年學子的高影響力。

再者，由於學長姊的留學經驗，向來是國際學生決定是否出國讀書的重要參考，本會今年擴大辦理 Meet the Students 國際學生專訪影片拍攝，以短片形式，邀請已來臺就學的美國、日本、泰國、墨西哥、尼加拉瓜、印度等國學生，現身說法，分享其自身留學臺灣的經驗，以「口碑行銷」之方式，讓相關資訊觸及我們鎖定的目標學生，臉書影片平均觀看數達 3377 人次。

此外，針對已來台求學的國際學生，本會亦規劃一系列網站行銷專案，以趣味詼諧的方式，加深外國學生對 Study in Taiwan 的認同感。專案內容包括「聽我說華語趣味影片徵選」、「國際學生專訪」、「旅遊達人出列—臺灣旅遊經驗分享」等活動。專案重點在於透過國際學生分享其自身留學臺灣的趣味回憶，產製具獨特性、趣味性與故事性的內容，吸引其他外國學生瀏覽。以「聽我說華語趣味影片徵選」為例，邀請外籍學生用華語分享其在臺求學的經歷，錄製成短片，共計收到 20 所學校 33 組外籍學生的作品，競爭十分激烈。優勝作品亦同步刊登於 SIT 官網及 YouTube 影音頻道，以收擴大宣傳之效。

2. 海外整體宣傳：

102 年由本會統籌規劃所參加之國際教育者年會包括亞太教育者年會（香港）、美洲教育者年會（美國聖路易市）與歐洲教育者年會（土耳其伊斯坦堡）、及全美外語教學協會年會（美國奧蘭多），教育者年會各邀集到 19 至 27 所國內大專校院共同參展。由本會負責台灣館攤位租用與搭建，及促成臺灣學者爭取該年會講座主講權，舉辦臺灣講座針對外國人士對於臺灣高等教育有興趣之議題發表，及統籌臺灣組團參展事宜，並負責臺灣高等教育攤位(Study in Taiwan 臺灣館)之整體形象設計。以整合國內各校優勢，搭建本國之高等教育資源共享平臺，藉由聯合參展不僅讓各國內參展校展現各自的優勢，也因共同宣傳，使「Study in Taiwan」能在國際場域以國家之名稱與世界各國之高等教育齊驅。展期，本會積極協助各校推廣，現場並發送由本會製作之各項 SIT 整體宣傳文宣、手冊及共同紀念品，藉以推廣臺灣高等教育、華語文師資及短期課程，藉使臺灣高等教育在國際上更具能見度。此外，並於展期由駐外單位協助安排當地大學參訪活動，與國外學校國際事務主管舉辦交流座談會，針對交換生等議題與國內參展院校進行意見交換。

3. 雙邊高教交流：

第一屆台灣與馬里蘭高等教育論壇於 102 年 8 月 23 日假美國馬里蘭州古徹學院舉行。會議共計約有 35 校（馬方 26 校，臺方 9 校），79 人參與（馬方 62 人，臺方 17 人），會中由本會張董事長家宜及馬州高等教育委員會 Jennifer Frank 教授分別介紹臺、馬雙方高等教育國際化推展情況及雙方政府對於高等教育國際化政策。另，由東吳大學潘校長維大、臺北醫學大學郭國際長乃文、陶森大學 Steven Phillips 教授、霜堡州立大學 Brian More 教授就臺馬雙方合作策略進行探討。本會與馬州私立大學校院協會簽訂合作備忘錄，雙方同意經由瞭解備忘錄辦理相關活動，包括：促進臺灣及馬里蘭州個人、團體及教育機構間之教育及學術交流、增進臺灣與馬里蘭州之教育機會、對尋求教育機會及獎學金者提供協助、資訊及服務、支持臺灣與馬里蘭州之機構，共同主辦教育領域方面研討會、研習會及會議等。另，國立臺南大學與東吳大學亦分別與 Salisbury University、Towson University 簽訂合作備忘錄。東海大學與 Goucher College 及 Lynn University 簽訂合作備忘錄。本會調查各校參與會議的整體效益，會議之整體滿意度為 100%；在增進與美國學校交流及合作機會部分滿意度為 100%，參加的講座內容對實際工作之效益滿意度為 100%。

第五屆台灣與佛羅里達高等教育論壇於102年8月26日假美國佛羅里達州聖湯瑪斯大學舉辦。會議共計約有16校(佛方8校,臺方8校),75人參與(佛方59人,臺方16人),會中由本會張董事長家宜以「臺灣高等教育國際化合作策略」為題發表演說,介紹臺灣高等教育概況、政府高等教育國際化策略及宣傳臺灣優質教育環境。會議四項討論子題包含:大學評鑑在高等教育改革之路所扮演的角色、教育研究與服務:大學如何與企業及政府連結、私立院校提升教學及研究之道、私立院校如何招生、維持並提升品質及尋求資源。會中國立臺南大學與 St. Thomas University 簽訂國際交流協定。本會調查各校參與會議的整體效益,會議之整體滿意度達60%;在增進與美國學校交流及合作機會部分滿意度為80%,參加的講座內容對實際工作之效益滿意度為80%。

第二屆台灣與紐西蘭大學校長論壇於102年10月11日假紐西蘭維多利亞大學舉行,由教育部黃政務次長碧端率領本會及國內七所大專院校參加,會議計有14校(臺方7校,紐方7校),31人參加(臺方12人,紐方19人)。會議專題演講部分由紐西蘭大學協會主席 Roy Crawford 教授以「臺紐雙邊合作創造新高峰」為題進行發表,臺方則由教育部黃政務次長碧端以「國際合作策略」為題進行發表。會議討論主題包含:大學領導者強化國際化之道、臺紐共同研究推動策略、研究商品化之契機。此行亦參訪紐西蘭8所國立大學。另,國立臺灣大學亦於此行與維多利亞大學簽訂交流備忘錄。

第二屆台北與大阪高等教育論壇於102年10月18日假淡江大學淡水校園覺生國際會議廳10樓舉行,會議共計約有40校(日方12校,臺方38校),64人參與(日方18人,臺方46人),本次日方來訪學校共分為教育、醫科、工業及商業大學四大類。會中由教育部國際及兩岸教育司邱代理司長玉蟾以「臺灣高等教育政策與高教國際化現況」為題進行發表,會議四項討論子題包含:提升大學學生移動力之道(實習生、交換生、學位生、語言生)、高科技與綠色校園、大學管理與經營之道、培育國際創意研發人才。本次日方亦前往參觀國立台北科技大學、臺北醫學大學及東吳大學。

4. 國內交流平台:

102年國際事務主管交流會暨臺日韓三國會議於6月26日假銘傳大學基河校區舉辦,本會於100年度與韓國教育者協會(KAIE)與日本國際教育者協會(JAFSA)簽訂雙方合作交流備忘錄,增進與日、韓兩國高等教育國際化合作與發展,故本場次希邀請日、韓兩單位代表,來臺分享兩國在推展國際教育之經驗,另亦請國內學校介紹臺灣高等教育國際化推展之成果與展望。除了日韓外賓外,本次會議更邀請到國內在技職教育、高等教育、華語文輸出以及招收陸生等方面成效卓越之大學校院,進行專題演講分享經驗。除此之外也邀請 JAFSA 與 KAIE 共9位教授一同參與,並以日本及韓國的國際教育策略為主題分享經驗,此行並參訪了淡江大學、東吳大學及逢甲大學。

大學校院英文網站暨社群媒體運用實務研討會為提供國內各大專院校英文網站相關議題之學習及經驗交流平臺,本會藉由每年固定舉辦英文網站實務研討會,促成國內學校經驗交流,並幫助各校國際事務同仁提昇相關資訊素養。102年度會議於10月4日於淡江大學臺北校園舉行,共計有來自36校47位同仁與會。本研討會分為三大項主題,分別為「網路社群工具運用與案例分享」、「網站經營與管理與案例分享」及「校園網站國際化經驗分享及綜合座談」等,並請各校委派「國際事務主管、國際事務人員、網頁管理及資訊人員」等領域之同仁與會。會中針對網站使用者介面設計、社群媒體運用及各校優秀英文網站個案等議題進行經驗分享及綜合討論,會議整體滿意度達94%

5. 臺灣教育中心:

本會承教育部委託,於97年成立臺教中心計畫推動辦公室,近年來已陸續完成各

中心階段成果審查、各中心年度計畫審查、舉辦各國招生策略研討會、臺教中心資訊平臺的建立等各項工作，為臺教中心的發展奠定了重要的基礎。在 101 年度，教育部訂定「臺教中心設立及計畫績效評估機制」，以一國一中心為原則，重新徵求泰國、越南、馬來西亞、韓國等四國計畫書，經審核確定自 102 年起我國在海外共有 6 個臺教中心，分別為：美國（銘傳大學）、日本（淡江大學）、印尼（國立臺灣科技大學）、蒙古（銘傳大學）、馬來西亞（逢甲大學）、泰國（國立屏東科技大學），負責推廣華語及協助各大學招生工作。本會除既定工作事項外亦設計臺教中心統一識別形象、賦予臺教中心推廣「Study in Taiwan」之責任及進行資源整合工作。

為使各校瞭解臺灣教育中心運作情形，協助各校積極參與臺灣教育中心各項招生活動，本會於本年底舉辦一場研討會，邀請各臺教中心承辦學校負責主管及教育部長官、相關領域學者專家及各校代表進行經驗分享及交流，凝聚共識。本會每月亦請各中心繳交工作成果摘要，並於 7 月及 12 月協助教育部辦理期中及期末審查，瞭解各中心執行情形。本會並協助教育部規劃並彙整「臺教中心績效達成情形評核表」，作為未來檢視臺灣教育中心之成效。並不定期會邀集各中心主管召開工作會議，除協助教育部進行政策傳達外，亦作為各中心工作協調機制，如：招生展辦理時程、分工規劃等。

6. 大專校院國際化訪視：

102 年「大專校院國際化訪視」計畫，以健康檢查概念出發，就學校國際化發展之目標及特色、推動國際化本國及境外學生課程規劃及學習輔導、境外學生生活環境之行政支援、本國學生國際移動能力及學校英文網站等五大指標面向，進行檢視。訪視指標除了既有之境外學生學習及生活面向外，重視協助境外學生融入校園生活與本國學生互動，以及本國學生國際移動能力的培養等，此外強調各校依其定位及策略，發展其具有代表性之特色課程，亦為本年度國際化訪視之重要面向。本訪視邀集專家學者組成訪視小組，透過書面資料收集、英文網站檢核及實地訪視暨訪談方式，瞭解訪視學校國際化優勢與發展特色外，更提供相關建議及努力方向，作為學校改善之參考，以期發揮協助各大學校院校園國際化整體提昇之功能，並於訪視後做成訪視書面報告，以及針對訪視結果表現不佳之學校，列為追蹤對象，於次年以書面方式追蹤改善情形。102 年共計完成訪視 11 所大專校院，皆為學校主動報名，

二、 上年度已過期間預算執行情形(截至 103 年 6 月 30 日止執行情形)

- (一) 業務收入 70 萬元，較預計數 1,260 萬 6 千元，減少 1,190 萬 6 千元，約 94.45%，主要係政府補助款尚未撥付影響。
- (二) 業務外收入 4 萬 6 千元，較預計數 26 萬 6 千元，減少 22 萬元，約 82.71%，主要為活動報名費減少以及定存尚未到期所致。
- (三) 計畫支出 976 萬 9 千元，較預計數 1,170 萬 7 千元，減少 193 萬 8 千元，執行率約 16.55%，主要係執行計畫經費尚在核銷中所致。
- (四) 行政管理支出 445 萬 2 千元，較預計數 116 萬 5 千元，增加 328 萬 7 千元，執行率約 282.15%，主要係旅運費及活動費增加所致。
- (五) 以上總收支相抵後，計短絀 1,347 萬 5 千元，較預計數無列數，減少 1,347 萬 5 千元，主要係政府補助款尚未撥付所致。

財團法人高等教育國際合作基金會

收支營運預計表

中華民國 104 年度

單位：新臺幣千元

| 前年度決算數 | | 科目 | 本年度預算數 | | 上年度預算數 | | 比較增(減-)數 | | 說明 |
|--------|--------|-----------|--------|--------|--------|--------|----------|--------|-------------------------------|
| 金額 | % | | 金額 | % | 金額 | % | 金額 | % | |
| 27,766 | 100.00 | 收入總額 | 30,081 | 100.00 | 25,743 | 100.00 | 4,338 | 16.85 | 係政府補助款增加，致總收入增加。 |
| 27,307 | 98.35 | 業務收入 | 29,521 | 98.14 | 25,211 | 97.93 | 4,310 | 17.10 | 係政府補助款增加，致業務收入增加。 |
| 20,587 | 74.14 | 政府補助收入 | 27,191 | 90.39 | 23,414 | 90.95 | 3,777 | 16.13 | 申請政府補助款增加。 |
| 6,720 | 24.20 | 其他補助收入 | 2,330 | 7.75 | 1,797 | 6.98 | 533 | 29.66 | 預計年度活動贊助費及參展分攤費收入增加。 |
| 459 | 1.65 | 業務外收入 | 560 | 1.86 | 532 | 2.07 | 28 | 5.26 | 包含存款孳息及報名費。 |
| 257 | 0.93 | 利息收入 | 260 | 0.86 | 232 | 0.90 | 28 | 12.07 | 現金活期存款及定期存款孳息。 |
| 202 | 0.73 | 其他收入 | 300 | 1.00 | 300 | 1.17 | - | 0.00 | 係活動報名費收入。 |
| 25,403 | 91.49 | 支出總額 | 30,081 | 100.00 | 25,743 | 100.00 | 4,338 | 16.85 | 係政府補助計畫增加，致總支出增加。 |
| 20,162 | 72.61 | 計畫支出 | 27,146 | 90.25 | 23,414 | 90.95 | 3,732 | 15.94 | 係政府補助計畫增加，致計畫支出相對增加。 |
| 8,523 | 30.70 | 人事費 | 9,018 | 29.98 | 9,002 | 34.97 | 16 | 0.18 | 人員年資晉升，致人事費增加。 |
| 2,131 | 7.67 | 事務費 | 5,504 | 18.30 | 1,851 | 7.19 | 3,653 | 197.35 | 係因網頁設計及網站架設等所需專業服務費增加，致事務費增加。 |
| 2,319 | 8.35 | 旅運費 | 3,517 | 11.69 | 3,030 | 11.77 | 487 | 16.07 | 係由國外差旅費增加，致旅運費增加。 |
| 6,896 | 24.84 | 活動費 | 8,831 | 29.36 | 9,202 | 35.75 | -371 | -4.03 | 係因網頁設計及網站架設等改由事務費支出，致活動費減少。 |
| 293 | 1.06 | 其他費用 | 276 | 0.92 | 329 | 1.28 | -53 | -16.11 | 本期無攤銷費用，致其他費用減少。 |
| 5,241 | 18.88 | 行政管理支出 | 2,935 | 9.75 | 2,329 | 9.05 | 606 | 26.02 | 係旅運費增加，致行政管理支出(自籌)增加。 |
| 168 | 0.61 | 人事費 | 21 | 0.07 | 3 | 0.01 | 18 | 600.00 | 係支付二代雇主保費，致人事費增加。 |
| 781 | 2.81 | 事務費 | 542 | 1.80 | 370 | 1.44 | 172 | 46.49 | 係網頁設計及網站架設等所需專業服務費增加，致事務費增加。 |
| 894 | 3.22 | 旅運費 | 636 | 2.11 | 85 | 0.33 | 551 | 648.24 | 係多項業務國內外差旅由基金會自籌，致旅運費支出增加。 |
| 54 | 0.19 | 財產使用費 | - | 0.00 | - | 0.00 | - | - | |
| 3,191 | 11.49 | 活動費 | 1,736 | 5.77 | 1,871 | 7.27 | -135 | -7.22 | 係因網頁設計及網站架設等改由事務費支出，致活動費減少。 |
| 153 | 0.55 | 其他費用 | - | 0.00 | - | 0.00 | - | 0.00 | |
| 2,363 | 8.51 | 本期賸餘(短絀-) | - | 0.00 | - | 0.00 | - | 0.00 | |

財團法人高等教育國際合作基金會

現金流量預計表

中華民國 104 年度

單位：新臺幣千元

| 項 目 | 預算數 | 說明 |
|-----------------|--------|----|
| 業務活動之現金流量 | | |
| 本期賸餘(短絀-) | 0 | |
| 調整非現金項目 | | |
| 攤銷費用 | 265 | |
| 應收款項減少(增加) | 224 | |
| 預付款項減少(增加) | (636) | |
| 應付款項增加(減少) | 44 | |
| 代收款項增加(減少) | 12 | |
| 業務活動之淨現金流入(流出-) | (91) | |
| 投資活動之現金流量 | | |
| 投資活動之淨現金流入(流出-) | 0 | |
| 融資活動之現金流量 | | |
| 融資活動之淨現金流入(流出-) | 0 | |
| 現金及約當現金之淨增(淨減-) | (91) | |
| 期初現金及約當現金 | 47,765 | |
| 期末現金及約當現金 | 47,674 | |

財團法人高等教育國際合作基金會

淨值變動預計表

中華民國 104 年度

單位：新臺幣千元

| 科目 | 上年度餘額 | 本年度增(減-)數 | 截至本年度餘額 | 說明 |
|---------|--------|-----------|---------|-------|
| 基金 | 36,250 | 0 | 36,250 | |
| 創立基金 | 31,050 | | 31,050 | 基金會成立 |
| 其他基金 | 5,200 | 0 | 5,200 | |
| | | | | |
| 公積 | 0 | 0 | 0 | |
| 特別公積 | 0 | 0 | 0 | |
| | | | | |
| 累積餘絀(-) | 12,476 | 0 | 12,476 | |
| 累積賸餘 | 12,476 | 0 | 12,476 | |
| | | | | |
| 合計 | 48,726 | 0 | 48,726 | |

財團法人高等教育國際合作基金會

收入明細表

中華民國 104 年度

單位：新臺幣千元

| 前年度決算數 | 科目名稱 | 本年度預算數 | 上年度預算數 | 說明 |
|--------|--------|--------|--------|--------------------|
| 27,307 | 業務收入 | 29,521 | 25,211 | |
| 20,587 | 政府補助收入 | 27,191 | 23,414 | 全為教育部補助。 |
| 6,720 | 其他補助收入 | 2,330 | 1,797 | 包含年度活動贊助費及參展分攤費收入。 |
| 459 | 業務外收入 | 560 | 532 | |
| 257 | 利息收入 | 260 | 232 | 存款孳息。 |
| 202 | 其他收入 | 300 | 300 | |
| 27,766 | 總計 | 30,081 | 25,743 | |

財團法人高等教育國際合作基金會

支出明細表

中華民國 104 年度

單位：新臺幣千元

| 前年度決算數 | 科目名稱 | 本年度預算數 | 上年度預算數 | 說明 |
|--------|--------|--------|--------|--|
| 25,403 | 支出總額 | 30,081 | 25,743 | 本年度支出總額含計畫支出 2,714 萬 6 千元及行政管理支出 293 萬 5 千元。 |
| 20,162 | 計畫支出 | 27,146 | 23,414 | 計畫支出係教育部補助計畫相關人事費、事務費、旅運費、活動費及其他費用。 |
| 8,523 | 人事費 | 9,018 | 9,002 | 主要支付基金會同仁薪資、保險、退休金、工讀費及其他人事費用。 |
| 6,284 | 員工薪資 | 6,615 | 6,362 | |
| 753 | 年終獎金 | 816 | 785 | |
| 626 | 員工保險費 | 649 | 616 | |
| 344 | 員工退休金 | 400 | 382 | |
| 122 | 臨時工資 | 215 | 164 | |
| 394 | 其他人事費用 | 323 | 693 | |
| 2,131 | 事務費 | 5,504 | 1,851 | 主要支付複印費、網頁維護、網站建置、辦公室租金…等費用。 |
| 3 | 文具用品 | 5 | 0 | |
| 154 | 複印費 | 292 | 250 | |
| 228 | 郵電費 | 1,090 | 480 | |
| 1,258 | 專業服務費 | 3,652 | 743 | |
| 465 | 租金支出 | 441 | 378 | |
| 23 | 手續費 | 24 | 0 | |
| 2,319 | 旅運費 | 3,517 | 3,030 | 主要支付工作人員赴外差旅費用。 |
| 1,497 | 交通費 | 1,894 | 1,779 | |
| 753 | 住宿費 | 1,437 | 1,180 | |
| 66 | 膳雜費 | 186 | 71 | |
| 3 | 搬運費 | 0 | 0 | |
| 6,896 | 活動費 | 8,831 | 9,202 | 主要支付各項會議及展場布置費用。 |
| 800 | 會議費 | 390 | 319 | |

財團法人高等教育國際合作基金會

支出明細表

中華民國 104 年度

單位：新臺幣千元

| 前年度決算數 | 科目名稱 | 本年度預算數 | 上年度預算數 | 說 明 |
|--------|--------|--------|--------|----------------------------------|
| 446 | 聯誼活動費 | 272 | 120 | |
| 190 | 業務推廣費 | 209 | 2,139 | |
| 4,671 | 展覽費 | 7,960 | 6,624 | |
| 789 | 刊物編印費 | 0 | 0 | |
| 293 | 其他費用 | 276 | 329 | 支付各項活動雜項所需。 |
| 207 | 各項攤銷 | 265 | 265 | |
| 86 | 雜項支出 | 11 | 64 | |
| 5,241 | 行政管理支出 | 2,935 | 2,329 | 係基金會自籌支付各項人事費、事務費、旅運費、活動費。 |
| 168 | 人事費 | 21 | 3 | 支付二代雇主保費及其他人事費用。 |
| 28 | 臨時工資 | 0 | 0 | |
| 93 | 年終獎金 | 0 | 0 | |
| 12 | 員工保險費 | 18 | 0 | |
| 33 | 員工退休金 | 0 | 0 | |
| 2 | 其他人事費用 | 3 | 3 | |
| 781 | 事務費 | 542 | 370 | 主要支付複印費、網頁維護、網站建置、伺服器、影印機租金…等費用。 |
| 11 | 文具用品 | 0 | 0 | |
| 153 | 複印費 | 95 | 105 | |
| 75 | 郵電費 | 50 | 10 | |
| 394 | 專業服務費 | 282 | 140 | |
| 116 | 租金支出 | 115 | 115 | |
| 5 | 會議費 | 0 | 0 | |
| 27 | 手續費 | 0 | 0 | |
| 894 | 旅運費 | 636 | 85 | 支付工作人員國內差旅費用。 |
| 478 | 交通費 | 295 | 25 | |
| 395 | 住宿費 | 294 | 0 | |
| 21 | 膳雜費 | 47 | 60 | |
| 54 | 財產使用費 | 0 | 0 | |

財團法人高等教育國際合作基金會

支出明細表

中華民國 104 年度

單位：新臺幣千元

| 前年度決算數 | 科目名稱 | 本年度預算數 | 上年度預算數 | 說 明 |
|--------|-------|--------|--------|----------------------|
| 54 | 雜項購置 | 0 | 0 | |
| 3,191 | 活動費 | 1,736 | 1,871 | 主要支付各項會議及 展場布置費用。 |
| 270 | 會議費 | 18 | 71 | |
| 212 | 聯誼活動費 | 68 | 0 | |
| 120 | 業務推廣費 | 0 | 0 | |
| 2,220 | 展覽費 | 1,650 | 1,800 | |
| 369 | 刊物編印費 | 0 | 0 | |
| 153 | 其他費用 | 0 | 0 | |
| 153 | 雜項支出 | 0 | 0 | |
| 25,403 | 總 計 | 30,081 | 25,743 | |

財團法人高等教育國際合作基金會

資產負債預計表

中華民國 104 年 12 月 31 日

單位：新臺幣千元

| 102 年(前年) 12 月 31 日實際數 | 科 目 | 104 年 12 月 31 日 預計數 | 103 年(上年) 12 月 31 日預計數 | 比較增(減-)數 |
|---------------------------|----------|------------------------|---------------------------|----------|
| 49,048 | 資產 | 48,866 | 48,810 | 56 |
| 49,016 | 流動資產 | 48,834 | 48,513 | 321 |
| 47,575 | 現金 | 47,674 | 47,765 | (91) |
| 11,325 | 銀行存款(活儲) | 11,424 | 11,515 | (91) |
| 36,250 | 定期存款 | 36,250 | 36,250 | 0 |
| 224 | 應收款項 | 0 | 224 | (224) |
| 1,217 | 預付款項 | 1,160 | 524 | 636 |
| 32 | 其他資產 | 32 | 297 | (265) |
| 0 | 遞延資產 | 0 | 265 | (265) |
| 32 | 什項資產 | 32 | 32 | 0 |
| 49,048 | 資產合計 | 48,866 | 48,810 | 56 |
| | | | | 0 |
| 322 | 負債 | 140 | 84 | 56 |
| 322 | 流動負債 | 140 | 84 | 56 |
| 262 | 應付款項 | 80 | 36 | 44 |
| 262 | 應付費用 | 80 | 36 | 44 |
| 60 | 代收款項 | 60 | 48 | 12 |
| 322 | 負債合計 | 140 | 84 | 56 |
| | | | | 0 |
| 48,726 | 淨值 | 48,726 | 48,726 | 0 |
| 36,250 | 基金 | 36,250 | 36,250 | 0 |
| 31,050 | 創立基金 | 31,050 | 31,050 | 0 |
| 5,200 | 其他基金 | 5,200 | 5,200 | 0 |
| 12,476 | 累積餘絀(一) | 12,476 | 12,476 | 0 |
| 12,476 | 累積賸餘 | 12,476 | 12,476 | 0 |
| 48,726 | 淨值合計 | 48,726 | 48,726 | 0 |
| 49,048 | 負債與淨值合計 | 48,866 | 48,810 | 56 |

財團法人高等教育國際合作基金會

員工人數彙計表

中華民國 104 年度

單位：人

| 職類(稱) | 本年度員額預計數 | 說明 |
|----------|----------|-------------------|
| 專任執行長 | 1 人 | 統籌本會各項業務並督導各項活動進行 |
| 專任計畫專員 | 8 人 | 分責執行各項計畫業務 |
| 專任助理 | 1 人 | 協助辦公室庶務等事務 |
| 會計人員(兼任) | 1 人 | 辦理本會帳務相關事務 |
| 出納人員(兼任) | 1 人 | 辦理本會出納事務 |
| 總 計 | 12 人 | |

財團法人高等教育國際合作基金會

用人費用彙計表

中華民國 104 年度

單位：新臺幣千元

| 科目名稱 | 本年度預算數 | 說明 |
|-------|--------|----------------------------------|
| 員工薪資 | 6,615 | 執行長、8 名計畫專員、1 名專任助理及兼任會計和出納薪資 |
| 獎金 | 816 | 執行長、8 名計畫專員、1 名專任助理年終獎金(1.5 個月) |
| 員工保險費 | 667 | 雇主負擔勞健保費用(含執行長、8 名計畫專員及 1 名專任助理) |
| 員工退休金 | 400 | 雇主負擔退休金費用(含執行長、8 名計畫專員及 1 名專任助理) |
| 臨時工資 | 215 | 學生工讀費 |
| 其他人事費 | 326 | 專家學者出席費、審查費、實地訪視費等 |
| 總 計 | 9,039 | |

