

財團法人高等教育評鑑中心基金會

目次

中華民國 103 年度

頁次

一、總說明

(一)財團法人概況	1-3 頁
(二)年度各項工作計畫或方針之執行成果	4-20 頁
(三)決算概要	
1. 收支餘絀實況	20-22 頁
2. 現金流量實況	22-23 頁
3. 淨值變動實況	23 頁
4. 資產負債實況	23 頁
(四)其他	23 頁

二、主要表

(一)收支餘絀決算表	24 頁
(二)現金流量決算表	25 頁
(三)淨值變動表	26 頁
(四)資產負債表	27 頁

三、明細表

(一)收入明細表	28-29 頁
(二)高教評鑑支出明細表	30-33 頁
(三)醫護評鑑支出明細表	34-35 頁
(四)評鑑研究與規劃支出明細表	36-37 頁
(五)行政管理支出明細表	38 頁
(六)其他業務支出明細表	39 頁
(七)其他業務外支出明細表	40 頁
(八)基金數額增減變動表	41 頁

四、參考表

(一)員工人數彙計表	42 頁
(二)用人費用彙計表	43 頁

本 頁 空 白

總 說 明

財團法人高等教育評鑑中心基金會

總說明

中華民國 103 年度

壹、財團法人概況

一、設立依據

依據「大學法」及「大學評鑑辦法」相關規定設立。

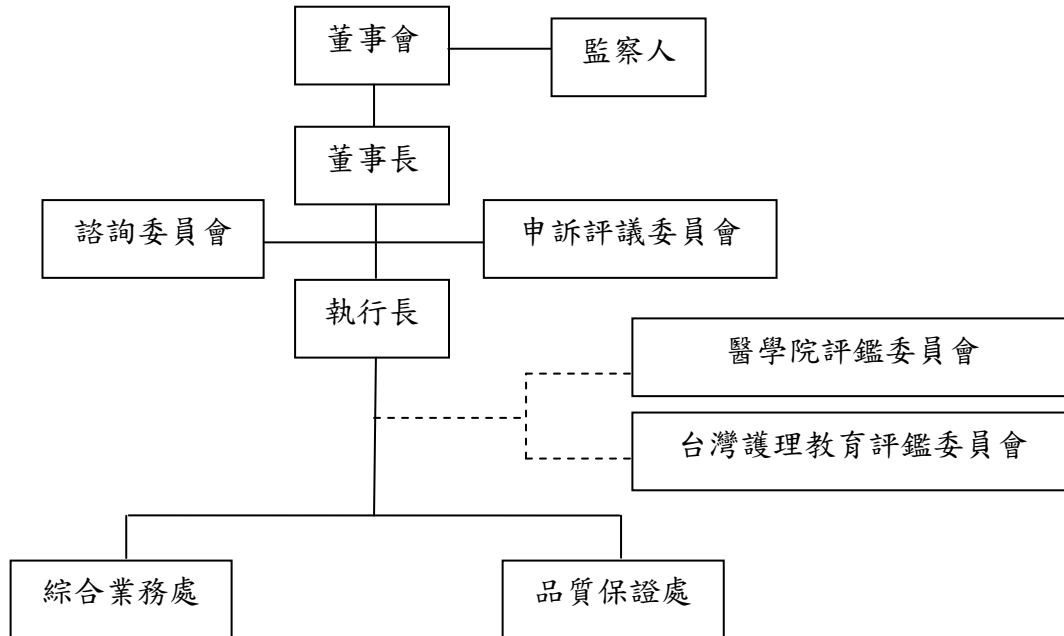
二、設立目的

高教評鑑除學校自我評鑑外須有第三方外部評鑑是普世價值也是國際潮流。有鑑於過去教育部辦理評鑑皆以專案方式，在需要評鑑時成立一個專責單位來執行，導致評鑑經驗無法累積，因此，為因應大學法規定與國際趨勢，國內亟需成立一個獨立的專業評鑑機構，推動第三方高等教育評鑑工作。1994 年「大學法」修訂後，賦予教育部辦理大學評鑑之責，其中第五條第二項規定「教育部為促進各大學之發展，應組成評鑑委員會或委託學術團體或專業評鑑機構，定期辦理大學評鑑，並公告其結果，作為政府教育經費補助及學校調整發展規模之參考」。教育部遂於 2005 年 12 月 26 日與全國 153 所大專校院共同捐助成立「財團法人高等教育評鑑中心基金會」（以下簡稱「本會」），成為臺灣唯一的財團法人高等教育評鑑專責機構，負責辦理大學系所評鑑與校務評鑑事務，希望透過第三方外部評鑑的執行，協助國內大學高教品質持續提升。

除了辦理大學評鑑事項，本會亦積極研究國內外評鑑制度，協助政府規劃、建構適切的評鑑指標與完整的大學評鑑機制，同時培訓評鑑人才，積極宣導評鑑相關資訊，以提升我國高等教育評鑑水準，建立國人正確的評鑑觀念與評鑑共識。此外，本會也從事高等教育評鑑研發工作，並積極加入國際評鑑組織，與國際接軌。

三、組織概況

本會自 102 年 8 月 1 日起組織重編架構圖如下所示：



(一) 董事會：置董事十五人至十九人、監察人三人至五人，掌理董事長之推選及解職，執行長選聘及解職，基金之籌措、管理及運用，重要規章之審核，年度收支預算及決算之審定，業務計畫之審核及其推行之監督等事宜。置董事長一人，由董事推舉產生，負責綜理會務，主持董事會議，對外代表本會。置監察人三至五人，負責稽核基金和存款，監督財務狀況，查核決算表冊事宜。

(二) 執行長一人，負責執行本會高等教育評鑑工作事項。

(三) 諮詢委員會：置諮詢委員九人至十三人，提供有關高等教育評鑑諮詢工作。

(四) 申訴評議委員會：置委員九人至十五人，負責受評學校申訴案件之評議工作。

(五) 本會設綜合業務處和品質保證處，其職掌如下：

1.綜合業務處：置處長一人、專員、佐理員及行政助理若干人，負責本會議事、人事、總務、會計、出納、資訊服務、公關傳播，及高教評鑑期刊與專書出版、國際交流等相關事宜。

2.品質保證處：置處長一人、研究人員二人、專員及行政助理若干人，負責評鑑業務之規劃與執行、自辦外部評鑑之審查、評鑑委員研習課程之發展，及高等教育評鑑研究與規劃等相關事宜。

(六) 醫學院評鑑委員會：置主任委員一人、執行長一人、管理師一人、秘書一人，綜理醫學院評鑑相關事宜。

(七) 台灣護理教育評鑑委員會：置主任委員一人，助理若干人，綜理護理教育評鑑相關事宜，護評會於 103 年 7 月 31 日結束。

貳、年度各項工作計畫或方針之執行成果

一、通識教育暨第二週期系所評鑑

(一) 評鑑對象

整個評鑑以 5 年為一個循環週期，然因第一週期結束後先進行為期一年的校務評鑑，因此，第二週期與第一週期系所評鑑實已相隔達六年時間，預計自 101 年至 105 年分年完成公私立大學校院、宗教研修學院、軍警院校及空中大學等大學校院之通識教育暨第二週期系所評鑑。

第二週期系所評鑑對象為學士班，其係指日間學士班、夜間學士班（含進修學士班與大學二年制在職專班）、學士後學士班、四年制技術系；碩士班（含設立於系所下或院級下之夜間、週末、暑期授課之碩士在職專班）；博士班。另軍事院校中 2 所專科學校或技術學院之二專班及二技班亦納入此次評鑑。惟學士後第二專長學位學程、一般大學校院之二技班、產業碩士（在職）專班、數位學習在職專班及遠朋班（配合外交部拓展邦誼，經教育部核定開設專案招收特定國家及對象之班制）則不列入第二週期系所評鑑對象。

另各校依大學法第 11 條及大學法施行細則第 10 條規定，設立頒授學位之對內或對外招生學位學程，則分別依其授予學位比照大學校院之學士班、碩士班或博士班接受評鑑。此外，有關各校實施通識教育之成效，亦將於進行系所評鑑時併同辦理通識教育評鑑。

(二) 評鑑結果公布

102 下年度下半年通識教育評鑑有 3 所大學受評，2 校有條件通過，比例為 66.67%；1 校未通過，比例為 33.3%。大學校院通識教育及第二週期系所評鑑共有 5 校，156 班制受評，其中，144 個班制評鑑通過，比例達 95.4%；7 個班制有條件通過，比例為 4.6%；5 個班制分別於 101、102、103 學年度停招，僅給予改善建議，不給予認可結果。各校通識教育與系所評鑑評鑑結果如表(一)(二)

表(一) 102 年下半年通識教育評鑑結果

受評學校	通 過	有條件通過	未通過	備 註
3	0	2	1	

表(二) 102 年下半年第二週期系所評鑑評鑑結果

受評班制	通 過	有條件通過	未通過	備 註
151	144	7	0	5 個班制於 101、102、103 學年度停招，僅給予改善建議，不給予認可結果

103 年度上半年通識教育暨第二週期系所評鑑（含延後評鑑），共有 13 校、105 班制接受評鑑，其中有 2 個班制不給予認可結果，僅公布實地訪評報告書；其餘 105 班制中，共有 93 班制認可結果為「通過」，比例為 90.3%；10 班制認可結果為「有條件通過」，占 9.7%。

4 所大學校院通識教育評鑑則有 2 所學校認可通過、2 所學校「有條件通過」。各校通識教育與系所評鑑評鑑結果如表(三)、(四)。103 年度下半年通識教育暨第二週期系所評鑑評鑑結果將於 104 年度 6 月底前公布。

表(三) 103 上通識教育評鑑結果

受評學校	通 過	有條件通過	未通過	備 註
4	5	5	0	

表(四) 103 上系所評鑑評鑑結果

受評班制	通 過	有條件通過	未通過	備 註
103	93	10	0	2 個班制不給予認可結果，僅公布實地訪評報告書

二、通識教育暨第二週期系所評鑑追蹤評鑑與再評鑑

(一) 評鑑對象

本年度針對 101 年度評鑑結果為「有條件通過」或「未通過」者，辦理追蹤評鑑或再評鑑。上半年實地訪評作業已於 103 年 4 月 7 日至 5 月 22 日進行，受評學校有國立臺南藝術大學、國立新竹教育大學、國立臺東大學、國立臺南大學、國立臺中教育大學、國立臺灣師範大學及國立彰化師範大學，其中，國立新竹教育大學有 1 個班制已於 103 學年度整併，故僅提供改善建議，不給予認可結果，又臺北市立大學因於 102 年 8 月併校，經教育部同意延長改善期為 2 年，故延至 104 年度辦理追蹤評鑑與再評鑑作業；而國立屏東大學、國立彰化師範大學、國立高雄師範大學、國立臺東大學及國立臺北教育大學因有暑期授課班制，故另於 7 月 24 日至 8 月 7 日進行追蹤評鑑；下半年則於 11 月 17 日至 12 月 5 日辦理實地訪評，受評學校有國立體育大學、國立臺灣藝術大學、國立屏東大學、國立臺灣體育運動大學、國立高雄師範大學及國立臺北教育大學。

本會於實地訪評後進行實地訪評報告書潤稿作業，邀集實地訪評小組召集人針對報告初稿內容進行審閱，後續經申復申請、申復意見回覆、召開學門初審小組會議及認可審議委員會，審議認可結果。

(二) 評鑑結果公布

101 年度上半年大學校院第二週期系所評鑑的追蹤評鑑結果，共有 6 所大學 33 班制受評，計有 29 班制認可結果為「通過」，比例為 90.6%，3 班制認可結果為「有條件通過」，比例為 9.4%，如表(五)。

另有 4 所大學之通識教育進行追蹤評鑑與再評鑑，計有 3 校認可結果為「通過」，比例為 75%，1 校認可結果為「有條件通過」，比例為 25%，如表(六)

表(五) 101 上大學校院通識教育追蹤評鑑結果一覽表

受評學校	通過	有條件通過	未通過	備註
4	3	1	0	

表(六) 101 上大學校院第二週期系所評鑑追蹤評鑑與再評鑑結果一覽表

受評學校	通過	有條件通過	未通過	備註
6	29	3	0	1 個班制於 103 學年度整併，僅給予改善建議，不給予認可結果

三、教學培訓

103 年度規劃「大學評鑑領航系列講座」相關研習，對象為本會人員、學校或各教育單位人員，並做為評鑑委員選修課程，旨在提供一個對話與討論的平台，廣徵專家與評鑑互動關係人的意見，作為日後評鑑政策之參考。舉辦共計 7 場，詳見以下表(七)。

表(七) 103 年度「大學評鑑領航系列講座」一覽表

日期	主題	講者	講題
103年3月14日	大學自辦評鑑與通識教育評鑑之觀點與作法	國立中正大學楊士隆副校長	國立中正大學自我評鑑與確保學生學習成效之具體作法
		中華民國通識教育學會張光正理事長	大學通識教育與評鑑之理念
		義守大學通識教育中心黃瑞初主任	大學通識教育落實與評鑑之個人看法
103年6月13日	大學自辦評鑑之觀點與作法	國立臺北科技大學曾淑惠院長	大學自辦評鑑的應有作為及其與校務發展間的連結
		高等教育評鑑中心池俊吉副研究員	大學自我評鑑制度與實務探析
103年6月24日	大學通識教育評鑑之觀點與作法	中華民國通識教育學會張光正理事長	大學通識教育與評鑑之理念
		國立臺東大學劉金源校長	如何藉由評鑑達成協助學校改進通識教育之目的
103年8月20日	大學評鑑面面觀	國立中正大學資訊管理學系廖則竣教授兼系主任	系所評鑑的關鍵要素與因應策略：從評鑑委員與受評單位的角度進行剖析
		中國醫藥大學醫學系陳偉德教授兼副校長	大學自辦外部評鑑與學校發展之具體作法

日期	主題	講者	講題
103年10月2日 (國際研討會 會前工作坊)	韓國與香港大學 校院品質保證優 良實例(英文場)	韓國國立光州教育大學 前校長朴南基教授	韓國大學校院品質保證 制度簡介
		香港學術及資歷評審局 總幹事李經文教授	香港大學校院品質保證 制度簡介
103年10月2日 (國際研討會 會前工作坊)	我國大學校院品 質保證優良實例 (中文場)	逢甲大學副校長邱創乾 教授	我國大學校院品質保證 制度簡介
		南臺科技大學行政副校 長張鴻德教授	我國科技大學校院品質 保證制度簡介
103年11月28日	大學自辦外部評 鑑實務	國立中山大學劉孟奇教 務長	如何透過自我評鑑有效 提升系所教育品質
		高雄醫學大學周逸衡講 座教授	大學自我評鑑機制-以 國立中山大學為例

四、專案研究計畫

103 年度研究計畫包括：「高等教育後設評鑑機構組織營運分析」、「我國人文社會相關學會轉型為專業評鑑機構之規劃研究」、「第二週期大學校院校務評鑑實施計畫研究」、「學院評鑑規劃研究」、「103 年度教育部試辦認定大學校院自我評鑑結果實施計畫」、「103 年度評鑑人員專業化規劃案」及等 6 案，研究成果分述於下：

(一) 高等教育後設評鑑機構組織營運分析

為因應我國評鑑制度之變革，本會擬由評鑑的執行機構，發展為認可組織的監督者，亦即高等教育認可組織之後設評鑑機構。本研究基於此，探討國際間高等教育後設評鑑機構之營運現況，並以美國「高等教育認可審議會」(Council for Higher Education Accreditation, CHEA) 為例，進行深度分析，以研擬本會成為高等教育後設評鑑機構之組織架構與運作模式。

本研究由品質保證處蘇錦麗處長與國立嘉義大學教育行政與政策發展研究所楊正誠副教授，帶領 3 位品保專員參與，召開 9 次工作會議，以進行研究與管考工作，並透過文件分析法、焦點團體及實地考察與訪談等研究方法，以達研究目的，工作成果分述如下：

1. 透過分析高等教育評鑑書籍、研究報告、期刊論文及相關網站資料，瞭解美國、歐洲及其他國家高等教育後設評鑑制度組織現況。

2. 本研究依照需要進行實地考察與訪談，並與 CHEA 會長 Judith S. Eaton 博士進行深度訪談，以瞭解該機構之實際運作模式，並提出相關問題進行討論，以研擬本會未來發展方向。
3. 本研究邀請國內高等教育評鑑領域學養兼具之專家學者，舉行 2 次專家諮詢座談會議，以建立訪談大綱之專家效度及提供本研究適當之指導，並將諮詢委員所提出之專業建議，補充與修正本研究之內容，以做為本會未來發展之參考。

本研究之分析結果包含：本會宜調整為兼具認可組織與後設評鑑機構之雙重角色；組織架構調整方面，宜於品質保證處下設立機構認證組，並組成國內外專業評鑑機構認可小組；教育部宜賦予本會相關法源依據，以利後設評鑑之執行；本會宜未來扮演我國高等教育評鑑之智庫角色等。

（二）我國人文社會相關學會轉型為專業評鑑機構之規劃研究

為發展高等教育評鑑專業化與多元化，本會進行我國人文社會相關學會轉型為專業評鑑機構之規劃研究，研擬輔導我國人文社會相關學會成為專業評鑑機構之作法。

本研究採文件分析、問卷調查與諮詢會議等方法，共召開 5 次工作小組會議及 5 次專家諮詢會議，在學會轉型可行性方面，以教育學門、休閒、觀光與餐旅學門、心理學門及通識教育等 4 學門之學會意願與可能性較高。

從 5 次專家諮詢會議得知，目前學會普遍皆有空間、人力及經費不足，須取得成員對於評鑑業務之共識，且難以單一學會作為該學門之代表來執行評鑑業務等問題。本研究綜合相關分析提出三項轉型方案：轉型方案一：「以本會現有評鑑架構，加入學會功能」可逐步賦予學會評鑑任務，但未能凸顯學會評鑑專業之角色；轉型方案二「於本會下成立學門評鑑委員會」可強化評鑑專業性並提供受評單位多元選擇，但會與本會原有學門規劃委員會組織功能重疊；轉型方案三「學會轉型為評鑑機構」可讓國內專業評鑑機構更為多元，但須考慮學會組織體質不佳與國內高等教育評鑑市場範圍有限等因素。

(三) 第二週期大學校院校務評鑑實施計畫研究

本計畫為係以延續 100 年第一週期校務評鑑規劃理念基礎，結合後設評鑑結果、第二週期系所評鑑規劃理念、辦學關係人的意見及政策方向，規劃第二週期校務評鑑實施方向與指標。本計畫採用文件分析法、諮詢會議等研究方式草擬出第二週期大學校院校務評鑑實施規劃，擬採取分年分類評鑑方式，將以三年（106-108 年）為評鑑期程，就上一週期校務評鑑結果分年做認可，106 年至 107 年上半年評鑑部分通過學校，107 下半年至 108 年評鑑全數通過學校。此外，為減輕學校負擔，將盡量規劃與統合視導評鑑年份及系所評鑑年份錯開。

評鑑指標亦依據第一週期校務評鑑的理念研擬草案，融入學校績效責任與學生學習成效的理念，並納入檢核 34 所自我評鑑學校評鑑結果之後續改善，此項作業將會在 104 年度校務評鑑實施先期計畫中繼續徵詢辦學關係人意見後定稿。

(四) 學院評鑑規劃研究

因應大學系所整合與資源共享之趨勢，財團法人高等教育評鑑中心基金會進行學院評鑑規劃案之研究，規劃我國一般大學校院學院評鑑指標及實施計畫。本研究採文獻分析與專家諮詢等方法進行，共召開 2 次專家諮詢會議，根據研究結果提出以下結論：我國大學組織發展以系所為主體；學院評鑑的對象實際執行上仍以專業學院為主；美國 NCATE 評鑑程序設計縝密，重視與受評單位的良好溝通；第三週期學院評鑑項目強調學院整體之概念；第三週期學院評鑑認可結果改為給予不同認可有效期限。本研究並提出相關建議如下：教育部應考量學院評鑑存在之必要性；教育部應持續推動大學校院學院實體化之政策；本會應持續與教育部針對第三週期學院評鑑實施計畫內容進行討論。

(五) 103 年度教育部試辦認定大學校院自我評鑑結果實施計畫

本計畫為係以第 1 階段教育部認定通過的自我評鑑機制實施計

畫為基礎，運用 PDCA 品質保證循環圈的設計，從通過機制審查之大學校院執行自我評鑑的作法、結果與持續改善作為認定其自我評鑑結果是否妥適完善。亦即，大學校院系所學程自我評鑑結果之審核認定係植基於大學校院通過教育部認定的自我評鑑計畫是否落實執行與持續不斷的改進，而非認定個別系所學程的評鑑結果。

103 年度共認定國立政治大學、元智大學及長庚大學三所學校，認定結果皆為通過，三所學校系所及學位學程得以免受本會接受教育部委託之通識教育暨第二週期系所評鑑，其認可有效期限與本會所辦理之系所評鑑相同。

(六) 103 年度評鑑人員專業化規劃案

為形塑我國評鑑專業文化，財團法人高等教育評鑑中心基金會進行評鑑人員專業化規劃案之研究，藉由擬訂評鑑人員專業資格架構、建置評鑑人員線上培訓系統之方式，以確立我國評鑑人員專業化資格制度。本研究採文獻分析、專家諮詢、國外評鑑機構參訪及系統建置等方法進行，並獲致以下結語：美加評鑑人員專業能力重視之層面較我國多元；評鑑人員專業能力之培訓理想與現實難以兼具；在評鑑人員專業化資格架構之定位與執行細節，還需更深入之討論與尋求共識。本研究並提出相關建議如下：未來可持續進行評鑑人員專業化課程研發計畫，以開發課程與編撰教材；可持續深化高等教育評鑑人才培訓網之內容；持續針對評鑑人員專業化資格架構課程尋求共識與合作機會。

五、教學培訓

103 年度規劃「大學評鑑領航系列講座」相關研習，對象為本會人員、學校或各教育單位人員，並做為評鑑委員選修課程，旨在提供一個對話與討論的平台，廣徵專家與評鑑互動關係人的意見，作為日後評鑑政策之參考。舉辦共計 7 場，詳見以下表(八)：

表(八) 103 年度「大學評鑑領航系列講座」一覽表

日期	主題	講者	講題
103年3月14日	大學自辦評鑑與通識教育評鑑之觀點與作法	國立中正大學楊士隆副校長	國立中正大學自我評鑑與確保學生學習成效之具體作法
		中華民國通識教育學會張光正理事長	大學通識教育與評鑑之理念
		義守大學通識教育中心黃瑞初主任	大學通識教育落實與評鑑之個人看法
103年6月13日	大學自辦評鑑之觀點與作法	國立臺北科技大學曾淑惠院長	大學自辦評鑑的應有作為及其與校務發展間的連結
		高等教育評鑑中心池俊吉副研究員	大學自我評鑑制度與實務探析
103年6月24日	大學通識教育評鑑之觀點與作法	中華民國通識教育學會張光正理事長	大學通識教育與評鑑之理念
		國立臺東大學劉金源校長	如何藉由評鑑達成協助學校改進通識教育之目的
103年8月20日	大學評鑑面面觀	國立中正大學資訊管理學系廖則竣教授兼系主任	系所評鑑的關鍵要素與因應策略：從評鑑委員與受評單位的角度進行剖析
		中國醫藥大學醫學系陳偉德教授兼副校長	大學自辦外部評鑑與學校發展之具體作法
103年10月2日 (國際研討會會前工作坊)	韓國與香港大學校院品質保證優良實例(英文場)	韓國國立光州教育大學前校長朴南基教授	韓國大學校院品質保證制度簡介
		香港學術及資歷評審局總幹事李經文教授	香港大學校院品質保證制度簡介
103年10月2日 (國際研討會會前工作坊)	我國大學校院品質保證優良實例(中文場)	逢甲大學副校長邱創乾教授	我國大學校院品質保證制度簡介
		南臺科技大學行政副校長張鴻德教授	我國科技大學校院品質保證制度簡介
103年11月28日	大學自辦外部評鑑實務	國立中山大學劉孟奇職務長	如何透過自我評鑑有效提升系所教育品質
		高雄醫學大學周逸衡講座教授	大學自我評鑑機制-以國立中山大學為例

六、國際合作

(一) 舉辦「2014 年高等教育評鑑國際研討會」

本年度國際研討會由本會與中華民國比較教育學會共同主辦，於 103 年 10 月 3 日在臺北政大公企中心舉行，主題為「高等教育內外部品質保證：亞洲發展與趨勢」(Internal and External Quality Assurance in Higher Education: Developments and Trends in Asia)，其下又區分為六個子題，分別為內外部品質保證之平衡、內部品質保證制度化、外部品質保證機制、內外部品質保證之國家政策、內外部品質保證之最佳實踐、及內外部品質保證機構之策略。而在國際研討會前一天，本會亦主辦「大學校院品質保證優良實例」(Good Practices for Quality Assurance in Higher Education Institutions) 工作坊，邀請國內外學者針對大學校院品質保證優良作法深度交流，為隔日國際研討會的討論做暖場。

此次研討會共邀請了 3 位主講者及 12 位專題發表人，3 位主講者分別為韓國國立光州教育大學 (Gwangju National University of Education) 前校長朴南基教授 (Namgi Park)、香港教育學院 (The Hong Kong Institute of Education) 莫家豪教授 (Joshua Mok) 及美國加州大學洛杉磯校區 (University of California, Los Angeles) Carlos Torres 教授。3 人分別就韓國的高等教育品質保證體系、新加坡的教育革新與品質保證，及高等教育趨勢與困境等主題發表演說。12 位專題發表人則分別針對臺灣、香港、日本、英國、澳洲及越南的高等教育品質保證作法及相關主題作論述，希冀引起品質保證從事者及產官學界重視。

(二) 出席國際品質保證活動

本年度出席品質保證組織會員大會暨國際研討會之活動如下表：

日期	出席國際品質保證活動
3月6日 至3月8日	APQN 年會暨國際研討會(越南河內)
5月26日 至5月28日	INQAAHE 2014 年國際論壇(愛沙尼亞塔林)

(三) 其他交流合作

103 年來訪本會之國際組織代表分別為中國上海市教育評估院代表團、福建省教育廳代表團、耶魯大學新加坡分校副校長、日本公益財團法人大學基準協會。

本會出訪之國際機構分別為香港學術及職務資歷評審局，本會人員並參與評鑑人員培訓課程、福建省主辦之海峽兩岸應用技術類大學校長論壇、日本全球學術論壇、日本大學評價・學位授與機構。

七、護理評鑑

召開護理教育評鑑相關會議

(一) 技專校院護理科系所評鑑

(1)102 年度受評學校評鑑後會議

完成 102 年度科技大學實地評鑑後，各評鑑小組召集人陸續再召集評鑑小組成員召開評鑑後工作會議，會議日期分別是：育英醫護管理專科學校 103 年 1 月 4 日、敏惠醫護管理專科學校 103 年 1 月 6 日、長庚科技大學 103 年 1 月 15 日、高美醫護管理專科學校 103 年 1 月 16 日，以及聖母醫護管理專科學校 103 年 1 月 21 日，會中評鑑小組充分交換意見，修改評鑑報告初稿之後，召集人再將評鑑報告初稿提至 TNAC 核心工作小組會議中討論。

(2)102 年度技專校院護理科系所評鑑召集人會議

召開臺灣護理教育評鑑委員會核心工作小組會議後，於 103 年 3 月 6 日召開 102 年度技專校院理科系所評鑑召集人會

議，召集評鑑小組之召集人共同研討如何修改評鑑報告，以取得一致性。各召集人會後依照討論之意見，再次修改評鑑報告，完成評鑑報告初稿之定稿。

(3)102 年度技專校院護理科系所申復會議

103 年 5 月 1 日召開 102 年受評學校申復會議。會議前，將評鑑報告初稿行文至受評學校提出申復，受評學校可針對評鑑報告初稿中，不符合事實之部分提出佐證資料加以申復。TNAC 收到學校之申復資料後，會轉寄評鑑小組之召集人與評鑑委員，針對受評學校提出之佐證資料加以審視，並做出修改評鑑報告或維持原議之審查結果。評鑑小組之審查結果，將於申復會議中與受評學校代表面對面討論，讓受評學校瞭解自身在辦學上待改進之部分，以期能提升教學品質，達到實地評鑑之真正目的。

(4)臺灣護理教育評鑑委員會委員會議

102 年度科技大學評鑑結果於 103 年 6 月 6 日公佈後，103 年 6 月 25 再度召開臺灣護理教育評鑑委員會委員會議，會中，對歷年的評鑑情況加以檢討與回顧，並審視計畫經費核銷與結案報告撰寫情形。護評會於 103 年 7 月 31 日結束。

八、醫學院評鑑

1.作成 102 年度評鑑結果：

102 年 3 月 2 日召開 TMAC 委員會議，討論 102 年接受追蹤評鑑的中山醫學大學醫學系、馬偕醫學院醫學系、輔仁大學醫學系三校評鑑情形。委員會就學校的財務狀況、醫學系的資源、招生、校內轉系情形、新課程設計、師資延攬與培育、臨床教學情形、臨床教學安排及方式、臨床教學團隊、通識人文課程安排、董事會與校長之權責關係、多個教學醫學之間的協調性和教學成效一致性等發現，進行討論其對醫學生學習成效與醫學教育品質的影響是否重大。經決議，三校

評鑑結果如下：

- (1) 中山醫學大學醫學系：「有條件通過，需於 104 年進行全面評鑑」，同時彰基與奇美醫院須納入訪視行程。
- (2) 馬偕醫學院醫學系：「新設學校觀察中，於 103 年進行第五次訪視」。
- (3) 輔仁大學醫學系：「通過，有效期限 4 年，需於 106 年進行全面評鑑」。

2. 實施 103 年度醫學系實地評鑑

1. 評鑑對象

- (1) 國防醫學系：依據 96 年追蹤評鑑之結果，通過，有效期限為七年，103 年全面評鑑。
- (2) 長庚醫學系：依據 100 年評鑑結果，通過，但於 103 追蹤評鑑。
- (3) 成大醫學系：依據 101 年評鑑結果，通過，但於 103 年追蹤評鑑。
- (4) 北醫醫學系：依據 101 年評鑑結果，通過，但於 103 年追蹤評鑑。
- (5) 中國醫學系：依據 101 年評鑑結果，通過，但於 103 年追蹤評鑑。
- (6) 慈濟醫學系：依據 100 年評鑑結果，通過，有效期限七年，但於 103 年追蹤評鑑。
- (7) 馬偕醫學系：按 TMAC 之評鑑辦法，新設立之醫學系需逐年進行訪視至第一屆醫學生畢業，方實施全面評鑑，於此之前之訪視評鑑結果皆為「新設立學校觀察中」。103 年為第 5 次訪視。
- (8) 專案訪視：依照教育部來函委託，辦理第一次義守大學學士後醫學系外國學生專班的訪視。

(二) 醫學系評鑑準則修訂完成

2013 年 3 月新準則函寄各醫學校(院)進行意見回饋調查，並於 2013 年 3 月 22 日全國醫學校院長會議中報告彙整之處理。9 月 25 日舉行新準則說明會邀請全國各校院代表出席，10 月 4 日於全國公私

立醫學校院長會議中正式公佈，2014 年新制準則上路開始實施。

(三) 舉辦新制評鑑準則研習暨訪視委員共識營

TMAC 評鑑為引進更多優秀的醫學教育工作者參與評鑑工作，103 年度 3 月函請各醫學校院及現任 TMAC 委員推薦評鑑訪視委員，並將被推薦者納入 TMAC 評鑑訪視委員人才庫，作為後續訪評小組召集人組成訪評小組之參考人選。

因應新制評鑑準則於 103 年度實施，TMAC 於 9 月 18 日舉辦「新制評鑑準則研習暨訪視委員共識營」，共識營以「主題演講」與「分組討論」兩種方式進行，主題演講包括說明新制評鑑準則的條文精神、如何以新制評鑑準則進行訪查、評鑑報告撰寫及 TMAC 評鑑作業等，共計 93 人次參加。

分組討論將與會者分成「通識及人文」、「基礎醫學」以及「臨床醫學」三組，經過共識討論後，再分組報告共識結果。

(四) 國際交流

1. 美國「國外醫學教育暨評鑑認可審議會」(National Committee on Foreign Medical Education and Accreditation, NCFMEA)

民國 101 年 5 月接獲 NCFMEA 來信，告知於 7 月底需送交近況報告書，並派員前往參加 102 年 4 月 15-16 日之會，報告臺灣醫學教育制度及 TMAC 評鑑之近況，以及 TMAC 準則修訂之情形(Update Report)，由賴其萬主委及林其和執行長代表出席說明並順利完成任務。

2. 美國醫學院評鑑委員會 (LCME)

TMAC 自民國 98 年以來，積極以美國醫學院評鑑委員會 (Liaison Committee on Medical Education, LCME) 為學習對象，TMAC 與 LCME 交流合作已有七年的時間。102 年 11 月 1 至 6 日在費城舉行

的美國醫學院協會(Association of American Medical Colleges, AAMC)年會期間，其中一場由 LCME 主辦的醫學評鑑有關之研討座談會，TMAC 因而受邀參加該場的會議。賴其萬主委代表 TMAC 與會，帶回相當寶貴的觀摩經驗，LCME 嚴謹的作法可為 TMAC 評鑑甚或國內其他學門領域評鑑機制的參考借鏡。

3. 西太平洋地區醫學教育聯盟 (AMEWPR-WFME 亞洲地區分支)

TMAC 因已成功加入世界醫學聯盟在西太平洋地區的分支—西太平洋地區醫學教育聯盟 (Association for Medical Education in the Western Pacific Region, AMEWPR)，獲得該會員國家對 TMAC 評鑑制度及醫學教育品質之認同，因此進行密切聯繫，關注該組織在 Global Medical Standards-AMEWPR Specifications 的修訂及討論議題。並參與該組織之會員國大會，與亞洲地區各國醫學教育評鑑機構密切交流。該組織年會於 102 年 12 月 8 至 10 日在韓國首爾舉行，賴其萬主委及劉克明教授代表出席，為積極與國際醫學教育接軌，爭取到 2014 年的年會主辦權，將訂於 103 年 6 月 7 日至 9 日於台北舉行。

九、師資培育評鑑

教育部委託本會辦理「103 年度大專校院師資培育評鑑規劃與實施計畫」，執行期程自 102 年 8 月 1 日起至 104 年 8 月 31 日止。本次評鑑除奠基於過往之傳統與精神外，旨在協助各校於學校特色上精進師資培育辦學，建立師資培育品質保證評核機制，亦期盼藉由訪視過程深入瞭解學生所具備教師專業表現與核心能力之程度，並使各校整體師資培育水準與品質持續向上提升，貫徹培育國家專業卓越教師之政策目的。

(一) 評鑑對象

103 年度上半年共計 9 所大專校院 13 個師資類科接受評鑑，下

半年則有 12 所大學校院 13 個師資類科接受評鑑。103 年度上半年評鑑對象有中原大學中等學校與特殊教育學校（班）師資類科、台灣首府大學幼兒（稚）園師資類科、亞洲大學幼兒（稚）園師資類科、國立東華大學中等學校、幼兒（稚）園、特殊教育學校（班）及國民小學師資類科、國立政治大學中等學校師資類科、國立清華大學中等學校師資類科、國立新竹教育大學特殊教育學校（班）師資類科、國立臺北大學中等學校師資類科及國立臺東大學國民小學師資類科等 9 校 13 個師資類科接受評鑑；下半年則有台南應用科技大學幼兒（稚）園師資類科、東吳大學中等學校師資類科、南臺科技大學中等學校與國民小學師資類科、國立中央大學中等學校師資類科、國立交通大學中等學校師資類科、國立成功大學中等學校師資類科、國立屏東科技大學中等學校師資類科、國立雲林科技大學中等學校師資類科、國立臺北科技大學中等學校師資類科、國立臺灣體育運動大學中等學校師資類科、國立體育大學中等學校師資類科及銘傳大學中等學校師資類科等 12 校 13 個師資類科接受評鑑。

（二）評鑑結果

103 年度上半年受評學校之六大評鑑項目經訪評小組及師資培育評鑑認可審議委員會二階段審議，再經師資培育評鑑認可審議委員會議決整體評鑑結果後，13 個受評師資類科之整體評鑑結果均為「通過」；六大評鑑項目認可結果部分，13 個受評師資類科於項目一「目標、特色及自我改善」均為「通過」、項目二「行政組織及運作」有 12 個受評師資類科為「通過」與 1 個受評師資類科為「有條件通過」、項目三「學生遴選及學習環境」有 12 個受評師資類科為「通過」與 1 個受評師資類科為「有條件通過」、項目四「教師素質及專業表現」有 11 個受評師資類科為「通過」與 2 個受評師資類科為「有條件通過」及項目五「課程設計及教師教學」有 8 個受評師資類科為「通過」與 5 個受評師資類科為「有條件通過」及項目六「教育實習及畢業生

表現」有 7 個受評師資類科為「通過」與 6 個受評師資類科為「有條件通過」。103 年度下半年之實地訪評作業已於 103 年 12 月底完成，刻正進行後續相關作業，評鑑結果預計於 104 年 6 月公布。

叁、決算概要

一、收支餘絀實況

(一)收入決算數與收入預算數比較情形：

本年度收入決算數計 7,243 萬 3,616 元，較預算數 7,078 萬 4,000 元，增加 164 萬 9,616 元，約 2.33%。收入各科目決算金額與預算數比較增減情形如下：

- 1、政府補助收入：決算數 3,944 萬 5,464 元，較預算數 4,471 萬 2,000 元，減少 526 萬 6,536 元，約 11.78%，主要係補助機關核定預算數減少所致。
- 2、評鑑計畫收入：決算數 3,042 萬 6,931 元，較預算數 2,498 萬 2,000 元，增加 544 萬 4,931 元，約 21.80%，主要係接受教育部委託辦理專案性評鑑計畫增加，致決算數較預算數增加。
- 3、其他評鑑收入：決算數 35 萬 8,874 元，較預算數 0 元，增加 35 萬 8,874 元，主要係本會承接澳門理工學院專案評鑑，原預算未編列，致決算數較預算數增加。
- 4、出售刊物收入：決算數 10 萬 5,414 元，較預算數 15 萬元減少 4 萬 4,586 元，約 29.72%，主要係評鑑雙月刊訂閱戶數減少所致。
- 5、什項收入：決算數 37 萬 2,562 元，較預算數 38 萬元，減少 7,438 元，約 1.96%，主要係參加評鑑講座課程報名人數較預估數減少所致。

- 6、利息收入：決算數 28 萬 3,247 元，較預算數 26 萬元增加 2 萬 3,247 元，約 8.94% ，主要係本會定期存款分批存放，獲得銀行較高利率所致。
- 7、捐贈收入：決算數 115 萬 8,000 元，較預算數 20 萬元增加 95 萬 8,000 元，約 479% ，主要係本年度獲中華工程教育學會與台灣評鑑協會捐款贊助發行評鑑雙月刊，致決算數較預算數增加。
- 8、其他收入：決算數 28 萬 3,124 元，較預算數 10 萬元，增加 18 萬 3,124 元，約 183.12% ，主要係收回教育部退還以前年度溢繳計畫經費結餘款及收取出版品版稅權利金所致。

(二)支出決算數與支出預算數比較情形：

本年度支出決算數計 7,182 萬 0,228 元，較預算數 7,044 萬 4,000 元增加 137 萬 6,228 元，約 1.95% 。支出各科目決算金額與預算數比較增減情形如下：

1. 高教評鑑支出：決算數 2,500 萬 2,429 元，較預算數 2,204 萬 7,000 元增加 295 萬 5,429 元，約 13.41% ，主要係接受教育部委託辦理專案性評鑑計畫增加，致相關評鑑費用相對增加。
2. 醫護評鑑支出：決算數 450 萬 3,857 元，較預算數 293 萬 5,000 元，增加 156 萬 8,857 元，約 53.45% ，主要係醫評會辦理 2014 年西太平洋地區醫學教育學會(AMEWPR)年會，增加會議相關支出所致。
3. 評鑑研究與規劃：決算數 2,619 萬 2,148 元，較預算數 2,420 萬 5,000 元，增加 198 萬 7,148 元，約 8.21% ，主要係增加研究計畫所致。
4. 行政管理支出：決算數 1,452 萬 6,700 元，較預算數 2,050 萬

- 7,000 元，減少 598 萬 0,300 元，約 29.16% ，主要係人員遇缺不補及擲節開支所致。
5. 其他業務支出：決算數 90 萬 0,631 元，較預算數 35 萬元，增加 55 萬 0,631 元，約 157.32% ，主要係中華工程教育學會(IEET) 與台灣評鑑協會捐款贊助本會發行評鑑雙月刊增加刊物編印費所致。
6. 其他業務外支出：決算數 69 萬 4,463 元，較預算數 40 萬元，增加 29 萬 4,463 元，約 73.62%，主要係本會辦理員工聯誼文康活動及 2014 年國際研討會增加與會專家學者各項招待費用所致。

(三) 決算與預算餘絀比較情形：

本年度決算賸餘 61 萬 3,388 元，較預算賸餘 34 萬元，增加賸餘 27 萬 3,388 元，主要係捐贈收入增加所致。

二、現金流量實況

(一) 本年度業務活動之淨現金流出 124 萬 6,275 元，包括：

1、本期賸餘 61 萬 3,388 元。

2、調整非現金項目包含流動資產調整項目淨減少數 133 萬 9,255 元，流動負債調整項目淨減少數 52 萬 0,408 元。

(二) 本年度投資活動之淨現金流出 1 萬 2,000 元，係增加臺灣師範大學圖書館借書證押金。

(三) 本年度融資活動之淨現金流出 6 萬元，係退還廠商保固保證金。

(四) 本年度現金及約當現金淨減少 131 萬 8,275 元。

(五)本年度期初現金及約當現金 5,550 萬 9,102 元。

(六)本年度期末現金及約當現金 5,419 萬 0,827 元。

三、淨值變動實況

(一)基金上年度及本年度餘額皆為 3,030 萬元。

(二)上年度累計賸餘 555 萬 4,482 元，加本期賸餘 61 萬 3,388 元，
本年度累計賸餘為 616 萬 7,870 元。

(三)本年度淨值為 3,646 萬 7,870 元。

四、資產負債實況

(一)資產總額計 5,561 萬 3,732 元，其中流動資產 5,555 萬 2,932
元，其他資產 6 萬 0,800 元。

(二)負債總額計 1,914 萬 5,862 元，其中流動負債 1,914 萬 5,862
元。

(三)淨值總計 3,646 萬 7,870 元，其中基金 3,030 萬元，累計賸餘
616 萬 7,870 元。

肆、其他

一、本會預算係依照補助機關實際核定計畫金額執行。

二、行政管理支出及評鑑研究與規劃支出，係依照教育部補助及
委辦計畫經費編列基準表估算所需費用。

三、本會除辦理高等教育評鑑業務以外，亦承接主管機關臨時交
辦業務及其他外部單位評鑑業務。

四、為使評鑑計畫能更具公正客觀性，本會積極與國際評鑑機構
接軌，使評鑑制度更符合國際標準。

本 頁 空 白

主 要 表

財團法人高等教育評鑑中心基金會

收支餘絀決算表

中華民國 103 年度

單位：新臺幣元

上年度 決算數	科 目	本年度預算數 (1)	本年度決算數 (2)	比較增(減-)	
				金 額 (3)=(2)-(1)	% (4)=(3)/(1)* 100
83,967,598	收入總額	70,784,000	72,433,616	1,649,616	2.33
43,016,267	補助收入	44,712,000	39,445,464	-5,266,536	-11.78
42,942,767	政府補助收入	44,712,000	39,445,464	-5,266,536	-11.78
73,500	其他補助收入	0	0	0	-
39,165,303	委辦計畫收入	24,982,000	30,785,805	5,803,805	23.23
39,165,303	評鑑計畫收入	24,982,000	30,426,931	5,444,931	21.80
-	其他評鑑收入	0	358,874	358,874	-
389,384	其他業務收入	530,000	477,976	-52,024	-9.82
99,086	出售刊物收入	150,000	105,414	-44,586	-29.72
290,298	什項收入	380,000	372,562	-7,438	-1.96
239,605	財務收入	260,000	283,247	23,247	8.94
239,605	利息收入	260,000	283,247	23,247	8.94
1,157,039	其他業務外收入	300,000	1,441,124	1,141,124	380.37
393,746	捐贈收入	200,000	1,158,000	958,000	479.00
763,293	其他收入	100,000	283,124	183,124	183.12
83,435,069	支出總額	70,444,000	71,820,228	1,376,228	1.95
82,108,070	業務支出	69,694,000	70,225,134	531,134	0.76
53,974,413	高教評鑑支出	22,047,000	25,002,429	2,955,429	13.41
5,114,954	醫護評鑑支出	2,935,000	4,503,857	1,568,857	53.45
6,356,844	評鑑研究與規劃	24,205,000	26,192,148	1,987,148	8.21
16,661,859	行政管理支出	20,507,000	14,526,700	-5,980,300	-29.16
193,645	其他業務支出	350,000	900,631	550,631	157.32
193,645	什項支出	350,000	305,667	-44,333	-12.67
-	刊物編印費	0	593,189	593,189	-
-	匯費及手續費	0	1,775	1,775	-
1,133,354	其他業務外支出	400,000	694,463	294,463	73.62
1,133,354	其他支出	400,000	694,463	294,463	73.62
532,529	本期餘絀	340,000	613,388	273,388	80.41

財團法人高等教育評鑑中心基金會

現金流量決算表

中華民國 103 年度

單位：新臺幣元

項 目	本年度 預算數 (1)	本年度 決算數 (2)	比較增(減-)	
			金 額 (3)=(2)-(1)	% (4)=(3)/(1)*100
業務活動之現金流量				
本期餘絀	340,000	613,388	273,388	80.41
調整非現金項目	-4,017,000	-1,859,663	2,157,337	-53.71
應收款項	-15,000	-1,339,255	-1,324,255	-
應付款項	-892,000	-508,394	383,606	-43.01
代收款項	-149,000	-580	148,420	-99.61
預收款項	-360,000	-11,434	348,566	-96.82
其他負債	-2,601,000	0	2,601,000	-100.00
業務活動之淨現金流入(流出一)	-3,677,000	-1,246,275	2,430,725	-66.11
投資活動之現金流量				
存出保證金增加	0	-12,000	-12,000	-
投資活動之淨現金流入(流出一)	0	-12,000	-12,000	-
融資活動之現金流量				
存入保證金減少	0	-60,000	-60,000	-
融資活動之淨現金流入(流出一)	0	-60,000	-60,000	-
現金及約當現金之淨增(淨減一)	-3,677,000	-1,318,275	2,358,725	-64.15
期初現金及約當現金	48,513,000	55,509,102	6,996,102	14.42
期末現金及約當現金	44,836,000	54,190,827	9,354,827	20.86

財團法人高等教育評鑑中心基金會
淨 值 變 動 表
中華民國 103 年度

單位：新臺幣元

科 目	本年度 期初餘額	本 年 度		本年度 期末餘額	說 明
		增 加	減 少		
基金	30,300,000			30,300,000	
創立基金	30,300,000			30,300,000	
餘絀	5,554,482	613,388		6,167,870	
累計餘絀	5,554,482	613,388		6,167,870	
合 計	35,854,482	613,388	0	36,467,870	

財團法人高等教育評鑑中心基金會

資產負債表

中華民國 103 年 12 月 31 日

單位：新臺幣元

科 目	本年度決算數 (1)	上年度決算數 (2)	比較增(減-)	
			金 額 (3)=(1)-(2)	% (4)=(3)/(2)*100
資 產				
流動資產	55,552,932	55,531,952	20,980	0.04
現 金	54,190,827	55,509,102	-1,318,275	-2.37
銀行存款	54,190,827	55,509,102	-1,318,275	-2.37
應收款項	1,362,105	22,850	1,339,255	5,861.07
應收帳款	1,337,310	0	1,337,310	-
應收利息	16,852	13,639	3,213	23.56
應收退稅款	1,414	491	923	187.98
其他應收款	6,529	8,720	-2,191	-25.13
其他資產	60,800	48,800	12,000	24.59
什項資產	60,800	48,800	12,000	24.59
存出保證金	60,800	48,800	12,000	24.59
資 產 合 計	55,613,732	55,580,752	32,980	0.06
負 債				
流動負債	19,145,862	19,666,270	-520,408	-2.65
應付款項	15,410,858	15,919,252	-508,394	-3.19
應付費用	7,223,666	5,580,508	1,643,158	29.44
其他應付款	8,187,192	10,338,744	-2,151,552	-20.81
代收款項	11,470	12,050	-580	-4.81
代收款	11,470	12,050	-580	-4.81
預收款項	3,723,534	3,734,968	-11,434	-0.31
其他預收款	3,723,534	3,734,968	-11,434	-0.31
其他負債	0	60,000	-60,000	-100.00
存入保證金	0	60,000	-60,000	-100.00
負 債 合 計	19,145,862	19,726,270	-580,408	-2.94
淨 值				
基 金	30,300,000	30,300,000	0	-
創立基金	30,300,000	30,300,000	0	-
餘絀	6,167,870	5,554,482	613,388	11.04
累計餘絀	6,167,870	5,554,482	613,388	11.04
淨 值 合 計	36,467,870	35,854,482	613,388	1.71
負債及淨值合計	55,613,732	55,580,752	32,980	0.06

明 細 表

財團法人高等教育評鑑中心基金會

收入明細表

中華民國 103 年度

單位：新臺幣元

科 目	本年度 預算數 (1)	本年度 決算數 (2)	比較增 (減-)		說 明
			金 額 (3)=(2)-(1)	% (4)=(3)/(1)*100	
補助收入	44,712,000	39,445,464	-5,266,536	-11.78	
政府補助收入	44,712,000	39,445,464	-5,266,536	-11.78	係補助機關核定補助金額較預算數少。
委辦計畫收入	24,982,000	30,785,805	5,803,805	23.23	
評鑑計畫收入	24,982,000	30,426,931	5,444,931	21.80	教育部委託專案評鑑計畫增加，致決算數較預算數增加。
其他評鑑收入	0	358,874	358,874	-	本會承接澳門理工學院專案評鑑，原預算未編列，致決算數較預算數增加。
其他業務收入	530,000	477,976	-52,024	-9.82	
出售刊物收入	150,000	105,414	-44,586	-29.72	103 年度，訂閱雙月刊人數減少，致決算數較預算數減少。
什項收入	380,000	372,562	-7,438	-1.96	

財團法人高等教育評鑑中心基金會

收入明細表

中華民國 103 年度

單位：新臺幣元

科 目	本年度 預算數 (1)	本年度 決算數 (2)	比較增 (減-)		說 明
			金 額 (3)=(2)-(1)	% (4)=(3)/(1)*100	
財務收入	260,000	283,247	23,247	8.94	
利息收入	260,000	283,247	23,247	8.94	
其他業務外收入	300,000	1,441,124	1,141,124	380.37	本年度獲中華工程教育學會與台灣評鑑協會贊助發刊，致決算數較預算數增加。
捐贈收入	200,000	1,158,000	958,000	479.00	
其他收入	100,000	283,124	183,124	183.12	
合 計	70,784,000	72,433,616	1,649,616	2.33	收回教育部退還以前年度繳餘款及出版品版稅金，致決算數較預算數增加。

財團法人高等教育評鑑中心基金會

高教評鑑支出明細表

中華民國 103 年度

單位：新臺幣元

科 目	本年度預算數 (1)	本年度決算數 (2)	比較增 (減-)		說 明
			金 額 (3)=(2)-(1)	% (4)=(3)/(1)*100	
高教評鑑計畫	20,134,000	15,523,991	-4,610,009	-22.90	核定計畫金額較預估數少。 原科目名稱「專業服務費」變更為「評鑑費」。 因業務需要經費調整增列。 因業務需要經費調整增列。 經費調整減列。
事務費	12,649,000	11,690,172	-958,828	-7.58	
出席費	3,170,000	1,451,000	-1,719,000	-54.23	
稿費	254,000	152,240	-101,760	-40.06	
評鑑費	8,739,000	6,045,000	-2,694,000	-30.83	
印刷費	62,000	46,738	-15,262	-24.62	
電腦使用費	0	300,000	300,000	-	
保險費	294,000	172,792	-121,208	-41.23	
租金支出	48,000	20,000	-28,000	-58.33	
講座鐘點費	16,000	6,400	-9,600	-60.00	
專業服務費	0	525,000	525,000	-	
管理清潔費	0	2,971,002	2,971,002	-	
臨時工作費	66,000	0	-66,000	-100.00	
旅運費	6,185,000	2,828,057	-3,356,943	-54.28	
國內旅費	5,900,000	2,688,427	-3,211,573	-54.43	
其他運費	285,000	139,630	-145,370	-51.01	
其他費用	1,000,000	405,762	-594,238	-59.42	
雜項支出	1,000,000	405,762	-594,238	-59.42	
行政管理費	300,000	600,000	300,000	100.00	
行政管理費	300,000	600,000	300,000	100.00	
師資培育評鑑計畫	0	4,642,083	4,642,083	-	
人事費	0	1,974,714	1,974,714	-	
員工薪資	0	1,284,360	1,284,360	-	
年終獎金	0	145,446	145,446	-	
員工保險費	0	165,670	165,670	-	
員工退休金	0	87,238	87,238	-	
其他人事費	0	292,000	292,000	-	
事務費	0	1,436,873	1,436,873	-	
出席費	0	87,000	87,000	-	
評鑑費	0	1,170,000	1,170,000	-	
電腦使用費	0	35,600	35,600	-	

財團法人高等教育評鑑中心基金會
高教評鑑支出明細表
中華民國 103 年度

單位：新臺幣元

科 目	本年度預算數 (1)	本年度決算數 (2)	比較增 (減-)		說 明
			金 額 (3)=(2)-(1)	% (4)=(3)/(1)*100	
印刷費	0	19,815	19,815	-	
保險費	0	24,753	24,753	-	
臨時工作費	0	99,705	99,705	-	
旅運費	0	918,909	918,909	-	
國內旅費	0	918,909	918,909	-	
其他費用	0	157,192	157,192	-	
雜項支出	0	157,192	157,192	-	
財產使用費	0	26,690	26,690	-	
設備費	0	26,690	26,690	-	
行政管理費	0	127,705	0	-	
行政管理費	0	127,705	0	-	
102年邁向華語文教育 產業輸出計畫	0	181,116	181,116	-	102.7.10 新增 委辦計畫，預算 未及編列， 103.1.31 結束。
事務費	0	181,116	181,116	-	
稿費	0	80,500	80,500	-	
印刷費	0	39,630	39,630	-	
保險費	0	726	726	-	
臨時工作費	0	60,260	60,260	-	
統合視導計畫	0	2,327,355	2,327,355	-	103.3月新增 委辦計畫，預 算未及編列。
人事費	0	978,572	978,572	-	
員工薪資	0	617,656	617,656	-	
年終獎金	0	58,581	58,581	-	
員工保險費	0	73,019	73,019	-	
員工退休金	0	37,316	37,316	-	
其他人事費	0	192,000	192,000	-	
事務費	0	553,510	553,510	-	
出席費	0	245,000	245,000	-	
印刷費	0	214,168	214,168	-	
租金支出	0	14,500	14,500	-	
保險費	0	17,052	17,052	-	
臨時工作費	0	62,790	62,790	-	
旅運費	0	279,257	279,257	-	

財團法人高等教育評鑑中心基金會

高教評鑑支出明細表

中華民國 103 年度

單位：新臺幣元

科 目	本年度預算數 (1)	本年度決算數 (2)	比較增 (減-)		說 明
			金 額 (3)=(2)-(1)	% (4)=(3)/(1)*100	
國內旅費	0	279,257	279,257	-	
財產使用費		259,973	259,973		
設備費	0	259,973	259,973	-	
其他費用	0	136,043	136,043	-	
雜項支出	0	136,043	136,043	-	
行政管理費	0	120,000	120,000	-	
行政管理費	0	120,000	120,000	-	
私立大學校務訪視	0	1,555,467	1,555,467	-	103.3月新增委辦計畫，預算未及編列。
人事費	0	554,536	554,536	-	
員工薪資	0	324,450	324,450	-	
員工保險費	0	38,484	38,484	-	
員工退休金	0	19,602	19,602	-	
其他人事費	0	172,000	172,000	-	
事務費	0	712,501	712,501	-	
出席費	0	134,000	134,000	-	
稿 費	0	333,000	333,000	-	
印刷費	0	108,239	108,239	-	
訪視費	0	132,000	132,000	-	
保險費	0	5,262	5,262	-	
旅運費	0	133,807	133,807	-	
國內旅費	0	133,807	133,807	-	
其他費用	0	21,282	21,282	-	
雜項支出	0	21,282	21,282	-	
行政管理費	0	133,341	133,341	-	
行政管理費	0	133,341	133,341	-	
專科以上學校維護教學品質計畫	0	413,543	413,543	-	103.12月臨時新增計畫，預算未及編列。
人事費	0	20,000	20,000	-	
其他人事費	0	20,000	20,000	-	
事務費	0	305,091	305,091	-	
出席費	0	78,000	78,000	-	
稿 費	0	221,490	221,490	-	
保險費	0	1,126	1,126	-	

財團法人高等教育評鑑中心基金會

高教評鑑支出明細表

中華民國 103 年度

單位：新臺幣元

科 目	本年度預算數 (1)	本年度決算數 (2)	比較增 (減-)		說 明
			金 額 (3)=(2)-(1)	% (4)=(3)/(1)*100	
講座鐘點費	0	1,600	1,600	-	
臨時工作費	0	2,875	2,875	-	
旅運費	0	81,172	81,172	-	
國內旅費	0	81,172	81,172	-	
其他費用	0	7,280	7,280	-	
雜項支出	0	7,280	7,280	-	
專案評鑑-(澳門)	0	358,874	358,874	-	103.5 月臨時 新增境外評鑑 計畫，預算未 及編列。
事務費	0	132,068	132,068	-	
出席費	0	6,000	6,000	-	
稿 費	0	690	690	-	
印刷費	0	888	888	-	
評鑑費	0	120,000	120,000	-	
保險費	0	4,490	4,490	-	
旅運費	0	221,440	221,440	-	
國內旅費	0	70,267	70,267	-	
國外旅費	0	151,173	151,173	-	
其他費用	0	5,366	5,366	-	
雜項支出	0	5,366	5,366	-	
大學自我評鑑機制審 查計畫	1,913,000	0	-1,913,000	-	本計畫併入 103 年研究計 畫。
事務費	1,067,000	0	-1,067,000	-	
出席費	676,000	0	-676,000	-	
稽核費	360,000	0	-360,000	-	
印刷費	11,000	0	-11,000	-	
保險費	20,000	0	-20,000	-	
旅運費	574,000	0	-574,000	-	
國內旅費	514,000	0	-514,000	-	
其他旅費	60,000	0	-60,000	-	
其他費用	98,000	0	-98,000	-	
雜項支出	98,000	0	-98,000	-	
行政管理費	174,000	0	-174,000	-	
行政管理費	174,000	0	-174,000	-	
合 計	22,047,000	25,002,429	2,955,429	13.41	

財團法人高等教育評鑑中心基金會

醫護評鑑支出明細表

中華民國 103 年度

單位：新臺幣元

科 目	本年度預算數 (1)	本年度決算數 (2)	比較增(減-)		說 明
			金 額 (3)=(2)-(1)	% (4)=(3)/(1)*100	
醫學院評鑑計畫	1,615,000	1,938,020	323,020	20.00	因應業務需要 增加經費。
事務費	813,000	839,011	26,011	3.20	
出席費	74,000	59,000	-15,000	-20.27	
稿費	6,000	0	-6,000	-100.00	
專業服務費	688,000	662,000	-26,000	-3.78	
印刷費	15,000	41,845	26,845	178.97	
保險費	16,000	15,282	-718	-4.49	
租金支出	0	23,644	23,644	-	
講座鐘點費	8,000	1,600	-6,400	-80.00	
資料處理費	6,000	29,200	23,200	386.67	
臨時工作費	0	6,440	6,440	-	
旅運費	642,000	948,094	306,094	47.68	
國內旅費	253,000	427,925	174,925	69.14	
其他運費	45,000	111,368	66,368	147.48	
國外旅費	344,000	408,801	64,801	18.84	
其他費用	80,000	30,915	-49,085	-61.36	
雜項支出	80,000	30,915	-49,085	-61.36	
財產使用費	0	40,000	40,000	-	
設備費	0	40,000	40,000	-	
行政管理費	80,000	80,000	0	-	
行政管理費	80,000	80,000	0	-	
醫評會-國際研討會	0	1,874,553	1,874,553	-	因應業務需要 增加經費。
事務費	0	73,560	73,560	-	
出席費	0	16,000	16,000	-	
印刷費	0	18,900	18,900	-	
租金支出	0	38,660	38,660	-	

財團法人高等教育評鑑中心基金會

醫護評鑑支出明細表

中華民國 103 年度

單位：新臺幣元

科 目	本年度預算數 (1)	本年度決算數 (2)	比較增(減-)		說 明
			金 額 (3)=(2)-(1)	% (4)=(3)/(1)*100	
旅運費	0	1,205,518	1,205,518	-	
國內旅費	0	24,339	24,339	-	
國外旅費	0	1,159,864	1,159,864	-	
其他運費	0	21,315	21,315	-	
活動費	0	584,286	584,286	-	
會議支出	0	584,286	584,286	-	
其他費用	0	11,189	11,189	-	
雜項支出	0	11,189	11,189	-	
技專護理評鑑計畫	1,320,000	691,284	-628,716	-47.63	本計畫於 103.7.31 結 束，原聘人員提 前離職，部分項 目未再支用，故 決算數較預算 數少。
人事費	802,000	521,038	-280,962	-35.03	
員工薪資	563,000	323,670	-239,330	-42.51	
員工保險費	67,000	38,006	-28,994	-43.27	
員工退休金	32,000	19,362	-12,638	-39.49	
其他人事費	140,000	140,000	0	-	
事務費	228,000	70,017	-157,983	-69.29	
出席費	178,000	53,000	-125,000	-70.22	
印刷費	30,000	4,933	-25,067	-83.56	
保險費	20,000	5,584	-14,416	-72.08	
租金支出	0	6,500	6,500	-	
旅運費	200,000	57,561	-142,439	-71.22	
國內旅費	200,000	57,561	-142,439	-71.22	
其他費用	90,000	42,668	-47,332	-52.59	
雜項支出	90,000	42,668	-47,332	-52.59	
合 計	2,935,000	4,503,857	1,568,857	53.45	

財團法人高等教育評鑑中心基金會

評鑑研究與規劃支出明細表

中華民國 103 年度

單位：新臺幣元

科 目	本年度預算數 (1)	本年度決算數 (2)	比較增(減-)		說 明
			金 額 (3)=(2)-(1)	% (4)=(3)/(1)*100	
評鑑研究與規劃計畫	24,205,000	22,836,961	-1,368,039	-5.65	核定計畫金額較預估數少。
人事費	22,440,000	22,411,722	-28,278	-0.13	
員工薪資	17,043,000	16,936,322	-106,678	-0.63	
年終獎金	2,130,000	2,193,581	63,581	2.99	
員工保險費	1,839,000	1,868,953	29,953	1.63	
員工退休金	972,000	1,004,866	32,866	3.38	
其他人事費	456,000	408,000	-48,000	-10.53	
事務費	1,505,000	387,666	-1,117,334	-74.24	
出席費	412,000	24,000	-388,000	-94.17	
稿 費	33,000	81,800	48,800	147.88	
保險費	60,000	8,921	-51,079	-85.13	
印刷費	300,000	196,650	-103,350	-34.45	
資料蒐集費	45,000	0	-45,000	-100.00	
租金支出	200,000	0	-200,000	-100.00	
臨時工作費	455,000	72,335	-382,665	-84.10	
臨時人員保險費	0	3,960	3,960	-	
旅運費	160,000	14,605	-145,395	-90.87	
國內旅費	160,000	14,605	-145,395	-90.87	
其他費用	100,000	22,968	-77,032	-77.03	
雜項支出	100,000	22,968	-77,032	-77.03	
103年專案研究計畫	0	3,334,342	3,334,342	-	新增計畫預算未及編列。
人事費	0	300,000	300,000	-	
其他人事費	0	300,000	300,000	-	
事務費	0	756,199	756,199	-	
出席費	0	244,000	244,000	-	
稿 費	0	170,657	170,657	-	

財團法人高等教育評鑑中心基金會

評鑑研究與規劃支出明細表

中華民國 103 年度

單位：新臺幣元

科 目	本年度預算數 (1)	本年度決算數 (2)	比較增(減-)		說 明
			金 額 (3)=(2)-(1)	% (4)=(3)/(1)*100	
印刷費	0	11,022	11,022	-	
電腦使用費	0	70,000	70,000	-	
租金支出	0	40,000	40,000	-	
資料蒐集費	0	12,951	12,951	-	
保險費	0	6,755	6,755	-	
講座鐘點費	0	15,200	15,200	-	
臨時工作費	0	166,060	166,060	-	
臨時人員保險費	0	19,554	19,554	-	
旅運費	0	615,899	615,899	-	
國內旅費	0	98,336	98,336	-	
國外旅費	0	517,563	517,563	-	
財產使用費	0	1,591,230	1,591,230	-	
設備費	0	1,591,230	1,591,230	-	
其他費用	0	71,014	71,014	-	
雜項支出	0	71,014	71,014	-	
臺灣高等教育機構評鑑網	0	20,845	20,845	-	臨時性計畫，預算未及編列，103.5.31結束。
事務費	0	20,845	20,845	-	
保險費	0	145	145	-	
臨時工作費	0	20,700	20,700	-	
合 計	24,205,000	26,192,148	1,987,148	8.21	

財團法人高等教育評鑑中心基金會

行政管理支出明細表

中華民國 103 年度

單位：新臺幣元

科 目	本年度預算數 (1)	本年度決算數 (2)	比較增(減-)		說 明
			金 額 (3)=(2)-(1)	% (4)=(3)/(1)*100	
行政管理支出	20,507,000	14,526,700	-5,980,300	-29.16	核定計畫金額較預估數低。
人事費	9,068,000	8,719,274	-348,726	-3.85	
員工薪資	7,001,000	6,814,014	-186,986	-2.67	
年終獎金	875,000	843,801	-31,199	-3.57	
員工保險費	814,000	728,425	-85,575	-10.51	
員工退休金	378,000	333,034	-44,966	-11.90	
事務費	8,623,000	4,257,308	-4,365,692	-50.63	
出席費	220,000	144,000	-76,000	-34.55	
稿費	566,000	759,163	193,163	34.13	
書報雜誌費	35,000	24,138	-10,862	-31.03	
印刷費	553,000	210,686	-342,314	-61.90	
電腦使用費	828,000	628,056	-199,944	-24.15	
郵電費	456,000	335,302	-120,698	-26.47	
專業服務費	400,000	0	-400,000	-100.00	科目調整至其他計畫。
國外專業顧問費	98,000	0	-98,000	-100.00	科目調整至其他計畫。
租金支出	5,310,000	2,046,170	-3,263,830	-61.47	
訓練費	26,000	9,600	-16,400	-63.08	
國際組織會費	33,000	29,791	-3,209	-9.72	
註冊費	43,000	22,701	-20,299	-47.21	
管理清潔費	12,000	0	-12,000	-100.00	科目調整至其他計畫。
保險費	22,000	39,111	17,111	77.78	
臨時工作費	21,000	8,590	-12,410	-59.10	
旅運費	907,000	415,715	-491,285	-54.17	
國內旅費	57,000	56,549	-451	-0.79	
國外旅費	500,000	359,166	-140,834	-28.17	
其他國外旅費	320,000	0	-320,000	-100.00	
其他運費	30,000	0	-30,000	-100.00	
財產使用費	450,000	594,723	144,723	32.16	
稅捐	150,000	312,421	162,421	108.28	稽徵單位追徵稅捐。
雜項購置	300,000	282,302	-17,698	-5.90	
活動費	959,000	213,203	-745,797	-77.77	
會議費	347,000	188,887	-158,113	-45.57	
業務推廣費	612,000	24,316	-587,684	-96.03	
其他費用	500,000	326,477	-173,523	-34.70	
雜項支出	500,000	326,477	-173,523	-34.70	
合 計	20,507,000	14,526,700	-5,980,300	-29.16	

財團法人高等教育評鑑中心基金會
其他業務支出明細表
中華民國 103 年度

單位：新臺幣元

科 目	本年度預算數 (1)	本年度決算數 (2)	比較增(減-)		說 明
			金 額 (3)=(2)-(1)	% (4)=(3)/(1)*100	
什項支出	350,000	305,667	-44,333	-12.67	辦理評鑑實務講座課程各項費用。
刊物編印費	0	593,189	593,189	-	本年度獲中華工程教育學會及台灣評鑑協會贊助發行評鑑雙月刊，原預算未編列，致決算數較預算數增加。
匯費及手續費	0	1,775	1,775	-	訂閱評鑑雙月刊郵政劃撥手續費原預算未編列，致決算數較預算數增加。
合 計	350,000	900,631	550,631	157.32	

財團法人高等教育評鑑中心基金會
其他業務外支出明細表
 中華民國 103 年度

單位：新臺幣元

科 目	本年度預算數 (1)	本年度決算數 (2)	比較增(減-)		說 明
			金 額 (3)=(2)-(1)	% (4)=(3)/(1)*100	
其他支出	400,000	694,463	294,463	73.62	本會辦理員工聯誼文康活動、評鑑申訴費用及 2014 年國際研討會，國內外與會專家學者各項招待費用。
合 計	400,000	694,463	294,463	73.62	

財團法人高等教育評鑑中心基金會

基金數額增減變動表

中華民國 103 年度

單位：新臺幣元

捐 助 者	創立時原始 捐助基金金額	本年度 期初基金 金額 (1)	本年度基 金增(減-) 金額 (2)	本年度 期末基金 金額 (3)=(1)+(2)	捐助基金比率%		說 明
					創立時原始 捐助基金金 額占其總額 比率	本年度期 末基金金 額占其總 額比率	
政府捐助							
一、中央政府	20,100,000	20,100,000		20,100,000	66.34	66.34	
教育部	15,000,000	15,000,000		15,000,000	49.51	49.51	
國立大學校院校 務基金	5,100,000	5,100,000		5,100,000	16.83	16.83	
二、地方政府	100,000	100,000		100,000	0.33	0.33	
臺北市	100,000	100,000		100,000	0.33	0.33	係臺北市立 大學捐助。
政府捐助小計	20,200,000	20,200,000		20,200,000	66.67	66.67	
民間捐助							
一、私立大學校院	10,100,000	10,100,000		10,100,000	33.33	33.33	
民間捐助小計	10,100,000	10,100,000		10,100,000	33.33	33.33	
合 計	30,300,000	30,300,000		30,300,000	100.00	100.00	

參 考 表

財團法人高等教育評鑑中心基金會
員工人數彙計表
中華民國 103 年度

單位：人

職類(稱)	本年度預算數 (1)	本年度決算數 (2)	比較增(減-) (3)=(2)-(1)	說 明
執行長兼綜合業務處處長	1	1	0	
品質保證處長	1	1	0	
系統管理專員	1	1	0	
公關專員	1	1	0	
行政專員	1	0	-1	離職待補。
行政專員	1	1	0	
行政專員	1	1	0	
行政專員	2	2	0	
佐理員	1	1	0	
佐理員	1	1	0	
佐理員	1	1	0	
專員	22	22	0	
副研究員	0	1	1	由助理研究員升等為副研究員。
助理研究員	2	1	-1	
醫評會管理師	1	2	1	由護評會轉入1名。
醫評會秘書	1	1	0	
護評會專任助理	1	0	-1	護評會於103.7.31結束，人員轉任至醫評會管理師。
行政助理	2	2	0	
合 計	41	40	-1	

財團法人高等教育評鑑中心基金會
用人費用彙計表
 中華民國 103 年度

單位：新臺幣元

科 目	本年度預算數 (1)	本年度決算數 (2)	比較增(減-) (3)=(2)-(1)	說 明
員工薪資	24,607,000	26,300,472	1,693,472	臨時交辦專案評鑑業務，致決算數較預算數增加。
年終獎金	3,005,000	3,241,409	236,409	臨時交辦專案評鑑業務，致決算數較預算數增加。
員工保險費	2,720,000	2,912,557	192,557	臨時交辦專案評鑑業務，致決算數較預算數增加。
員工退休金	1,382,000	1,501,418	119,418	臨時交辦專案評鑑業務，致決算數較預算數增加。
其他人事費	596,000	1,524,000	928,000	臨時交辦專案評鑑業務，致決算數較預算數增加。
合 計	32,310,000	35,479,856	3,169,856	