

財團法人高等教育評鑑中心基金會

目次

中華民國 104 年度

頁次

一、總說明

(一)財團法人概況	1-3 頁
(二)年度各項工作計畫或方針之執行成果	4-18 頁
(三)決算概要	
1. 收支營運實況	19-20 頁
2. 現金流量實況	21 頁
3. 淨值變動實況	21 頁
4. 資產負債實況	21 頁
(四)其他	22 頁

二、主要表

(一)收支營運決算表	23 頁
(二)現金流量決算表	24 頁
(三)淨值變動表	25 頁
(四)資產負債表	26 頁

三、明細表

(一)收入明細表	27-28 頁
(二)支出明細表	29-36 頁
(三)基金數額增減變動表	37 頁

四、參考表

(一)員工人數彙計表	38 頁
(二)用人費用彙計表	39 頁

本 頁 空 白

總 說 明

財團法人高等教育評鑑中心基金會 總說明

中華民國 104 年度

壹、財團法人概況

一、設立依據

依據「大學法」及「大學評鑑辦法」相關規定設立。

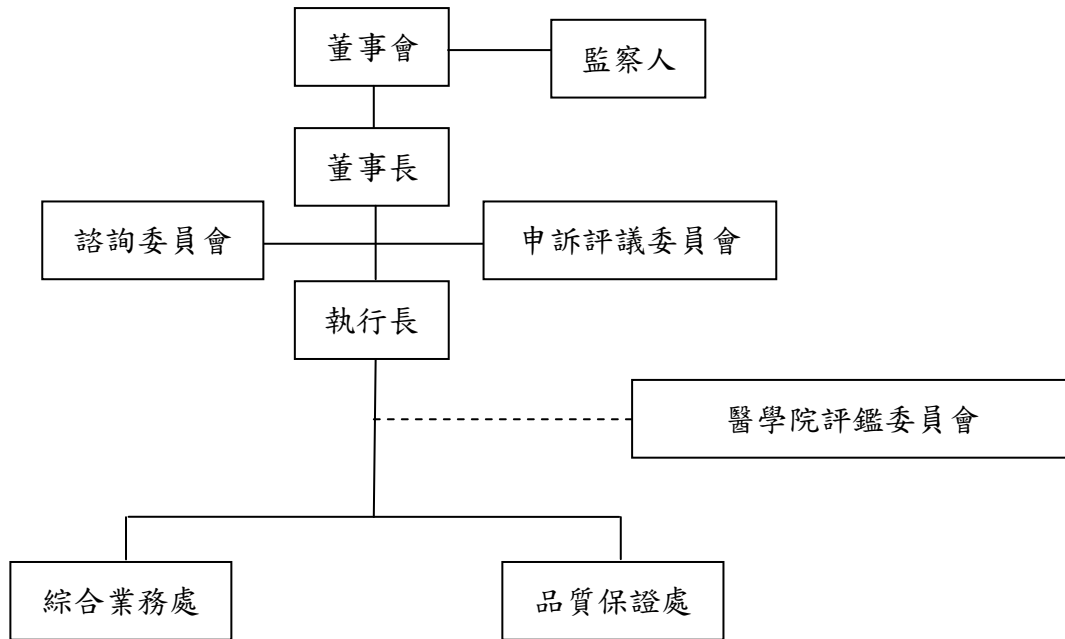
二、設立目的

高教評鑑除學校自我評鑑外須有第三方外部評鑑是普世價值也是國際潮流。有鑑於過去教育部辦理評鑑皆以專案方式，在需要評鑑時成立一個專責單位來執行，導致評鑑經驗無法累積，因此，為因應大學法規定與國際趨勢，國內亟需成立一個獨立的專業評鑑機構，推動第三方高等教育評鑑工作。1994 年「大學法」修訂後，賦予教育部辦理大學評鑑之責，其中第五條第二項規定「教育部為促進各大學之發展，應組成評鑑委員會或委託學術團體或專業評鑑機構，定期辦理大學評鑑，並公告其結果，作為政府教育經費補助及學校調整發展規模之參考」。教育部遂於 2005 年 12 月 26 日與全國 153 所大專校院共同捐助成立「財團法人高等教育評鑑中心基金會」（以下簡稱「本會」），成為臺灣唯一的財團法人高等教育評鑑專責機構，負責辦理大學系所評鑑與校務評鑑事務，希望透過第三方外部評鑑的執行，協助國內大學高教品質持續提升。

除了辦理大學評鑑事項，本會亦積極研究國內外評鑑制度，協助政府規劃、建構適切的評鑑指標與完整的大學評鑑機制，同時培訓評鑑人才，積極宣導評鑑相關資訊，以提升我國高等教育評鑑水準，建立國人正確的評鑑觀念與評鑑共識。此外，本會也從事高等教育評鑑研發工作，並積極加入國際評鑑組織，與國際接軌。

三、組織概況

本會自 102 年 8 月 1 日起組織重編架構圖如下所示：



- (一) 董事會：置董事十五人至十九人、監察人三人至五人，掌理董事長之推選及解職，執行長選聘及解職，基金之籌措、管理及運用，重要規章之審核，年度收支預算及決算之審定，業務計畫之審核及其推行之監督等事宜。置董事長一人，由董事推舉產生，負責綜理會務，主持董事會議，對外代表本會。置監察人三至五人，負責稽核基金和存款，監督財務狀況，查核決算表冊事宜。
- (二) 執行長一人，負責執行本會高等教育評鑑工作事項。
- (三) 諮詢委員會：置諮詢委員九人至十三人，提供有關高等教育評鑑諮詢工作。

(四) 申訴評議委員會：置委員九人至十五人，負責受評學校申訴案件之評議工作。

(五) 本會設綜合業務處和品質保證處，其職掌如下：

1. 綜合業務處：置處長一人、專員、佐理員及行政助理若干人，負責本會議事、人事、總務、會計、出納、資訊服務、公關傳播，及高教評鑑期刊與專書出版、國際交流等相關事宜。

2. 品質保證處：置處長一人、研究人員二人、專員及行政助理若干人，負責評鑑業務之規劃與執行、自辦外部評鑑之審查、評鑑委員研習課程之發展，及高等教育評鑑研究與規劃等相關事宜。

(六) 醫學院評鑑委員會：置主任委員一人、執行長一人、管理師二人、秘書一人，綜理醫學院評鑑相關事宜。

貳、年度各項工作計畫或方針之執行成果

一、通識教育暨第二週期系所評鑑

(一) 評鑑目的

本次評鑑的精神主要在瞭解通識教育及系所各受評班制（program，以下簡稱「班制」）辦學目標，以及針對目標所採取之作為，進而瞭解辦學目標之達成程度與持續自我改進之作為。著重計畫（Plan）、執行（Do）、檢核（Check）及行動（Act）之品質保證精神，評鑑項目包含學生學習表現及和其有關的目標、課程、教學、教師、支持系統、自我改進機制以及整合七大面向，檢視受評班制在各面向之作法與成果。

具體而言，本次評鑑之評鑑目的包括：

- 1、協助政府與各大學掌握受評單位之辦學現況。
- 2、促進各大學受評單位建立品質保證與改善機制。
- 3、協助各大學受評單位改進辦學，發展特色。
- 4、提供評鑑資訊，作為政府與大學擬定相關政策之參考。
- 5、透過評鑑與評鑑結果之公布，展現大學績效責任。

(二) 評鑑特色

本次系所評鑑在上述五個目的下，具有下列之特色：

- 1、強調受評單位根據教育目標與學生能力，於各評鑑項目自主舉證說明評估學生學習成效機制之落實情形。
- 2、重視受評單位性質差異，同時，不採固定量化指標進行排名。
- 3、簡化評鑑指標，給予受評單位更大空間以展現特色。
- 4、評鑑對象以「班制」或「學院」、「學門」為單位，並有學門歸屬，以利權責分明及相近受評單位形成群集與共識。
- 5、評鑑委員之組成以「專業同儕」為原則，並重視評鑑委員之專業資歷。
- 6、強調受評單位蒐集內外部互動關係人意見，建立自我改善機制並加以落實。

- 7、根據評鑑項目與指標進行檢視，不做校際或系（所）際間之相互比較。
- 8、評鑑結果採認可制，經由三級三審做出判斷，分為「通過」、「有條件通過」及「未通過」三種認可結果。

（三）評鑑原則

本次評鑑旨在對各大學受評單位之教育品質進行判斷與認可（accreditation），以做為各大學受評單位持續品質改善、發展辦學特色之依據。整體評鑑機制主要基於下列原則：

1、學生本位

「確保學生學習成效」已成為近年主要國家高等教育評鑑的共同趨勢。我國第一週期系所評鑑以「確保系所提供學生一個優質學習環境」為核心旨趣，正式導入評鑑以學生為本位之概念。雖說我國高等教育專業評鑑發展較晚，但為反應國際共同趨勢，本次評鑑正式以受評單位建立學生學習成效評估機制並加以落實為精神，確實達成以「學生本位」之評鑑原則。

2、專業認可

本次評鑑採認可制，符應國際高等教育之趨勢，且由學門推薦符合受評單位專業之專家學者組成實地訪評小組，且評鑑委員均經過嚴謹的研習課程，並簽署評鑑倫理與利益迴避書，確實做到「專業同儕」評鑑之精神。

3、明確公正

本次評鑑的完整程序，均透過正式書面文件公布，以明確及一致之文字敘述，讓受評單位清楚地瞭解整個評鑑之流程、指標和結果評定等資訊。同時，評鑑之實施方式，係以所有受評單位都在「建立學生學習成效評估機制與落實」的相同立足點上接受評鑑，不因受評學校之規模或形象而有個別差異，並秉持利益迴避與避免偏見等倫理守則，以不偏袒任何

大學之公平、公正的態度，確保評鑑作業之公正性。

4、系統整合

本次評鑑以「建立學生學習成效評估機制與落實」為旨趣，引導受評單位建立品質保證機制，以實現教育目標並教導學生具備核心能力。因此，評鑑項目之設計，係植基於系統結構、統整連貫之取向，並以 PDCA 之品質保證為架構，使受評單位能根據本身實況與獨特性，提出證據說明受評單位對學生應具備能力落實之作法，以呈現系統化、一致性的評鑑歷程與結果。

5、誠信透明

本次評鑑之過程秉持誠實信用與訊息透明原則，包括評鑑項目之要素、評鑑委員之利益迴避、評鑑之認可標準、評鑑結果之審議，均明確提供相關訊息，確保整個評鑑作業透明化，且可供審查檢驗，以增強評鑑結果的可信度及應用性。

6、自主彈性

本次評鑑受評系所有學門歸屬，共分為 49 個學門。每一個系所可依設立宗旨與教育目標自行選擇學門歸屬，以尊重受評單位之自主性。同時以每一個系所獨立受評為原則，以因應受評單位運作之獨特性與評鑑委員之專業性，但為因應當前我國大學校院強調資源共享之趨勢，同一學院或同一學門之系所可選擇以「學院」或「學門」申請評鑑，確實做到評鑑對象之彈性。

7、自我管制

本次評鑑之核心在強調受評單位建立持續性品質改善之自我管制機制，能透過對互動關係人意見之蒐集與分析，做為修訂目標、核心能力、課程與整合、提升教師、教學與支持系統、裨益學生、學習與支持系統，促進研究、服務與支持系統和落實自我分析、改善與發展，真正落實系所評鑑確保學生學習成效之精神。

8、績效責任

本次評鑑之結果，在引導受評單位能建立學生學習成效評估機制並加以落實，以確保學生畢業時能獲得應具備之核心能力；同時在受評單位運作過程中，能建立自我改善之品質保證機制，以確保績效責任，發展辦學特色。

(四) 評鑑結果

104 年度上半年通識教育暨第二週期系所評鑑，共有 8 所公私立大學校院參與，其中 4 所為原受評學校：大葉大學、佛光大學、長榮大學、國立暨南國際大學；其餘 4 所延後評鑑之學校，因其班制於 101 學年度新設立，於本次評鑑週期內屆滿三年時接受評鑑，包含國立宜蘭大學、國立高雄大學、國立嘉義大學、稻江科技暨管理學院。合計 8 校有 58 個受評單位、126 個受評班制參與評鑑，扣除 2 個班制於 103 學年度停招，僅給予改善建議不給予認可結果之外，總計 124 個受評班制中，評鑑結果「通過」者共有 120 個班制，占 96.8%；「有條件通過」共 4 個班制，占 3.2%；並無「未通過」之班制。各校通識教育與系所評鑑評鑑結果如表一、二。

表一 104 上通識教育評鑑結果

受評學校數	通過校數	通過百分比	有條件通過校數	有條件通過百分比
4	2	50%	2	50%

表二 104 上系所評鑑評鑑結果

受評班制	通過班制	通過百分比	有條件通過班制	有條件通過百分比	不給予認可結果班制
126	120	96.8%	4	3.2%	2

二、校務評鑑、通識教育暨第二週期系所評鑑追蹤評鑑與再評鑑

(一) 校務評鑑追蹤評鑑與再評鑑評鑑結果

100 年度下半年大學校院校務評鑑（延後評鑑）追蹤評鑑與再評鑑之實地訪評作業於 104 年年底完成，僅國立金門大學 1 所大學校院 2 項目需接受追蹤評鑑。目前正進行「追蹤評鑑改善情形檢核表」潤稿作業，完成後將邀集實地訪評小組召集人針對初稿內容進行確認。

針對第一次評鑑結果為「有條件通過」或「未通過」所辦理的追蹤評鑑或再評鑑部分，102 年度上半年通識教育追蹤評鑑共有 4 所大學「通過」（80%）、1 所大學「有條件通過」（20%）、2 所大學因學校整併更名，僅提供改善建議，不給予認可結果；102 年度上半年系所評鑑的追蹤評鑑及再評鑑則有 10 個班制「通過」（83.3%）、2 個班制「有條件通過」（16.7%），另有 7 個班制因學校整併更名，故僅提供改善建議，不給予認可結果。各校通識教育與系所評鑑評鑑結果如表三、四。

表三 102 年度上半年通識教育追蹤評鑑

受評學校數	通過校數	通過百分比	有條件通過校數	有條件通過百分比	不給予認可結果校數
7	4	80%	1	20%	2

表四 102 年度上半年第二週期系所評鑑追蹤評鑑與再評鑑

受評班制	通過班制	通過百分比	有條件通過班制	有條件通過百分比	不給予認可結果班制
19	10	83.3%	2	16.7%	7

三、教學培訓

104 年度規劃「大學辦學領航系列講座」相關研習，對象為本會人員、學校或各教育單位人員，並做為評鑑委員選修課程，旨在提供一個評鑑經驗分享與新知討論的平台，以增進相關人員之高教評鑑專業知能。舉辦共計 3 場，詳見以下表五。

表五 104 年度「大學辦學領航系列講座」一覽表

日期	主題	講者	講題
104年3月28日	大學校務研究與學校發展實例	國立清華大學學習評鑑中心林世昌主任	大學校務研究與學校發展實例—以國立清華大學為例
		玄奘大學林博文副校長	大學校務研究的應用—以玄奘大學教卓計畫為例
104年6月26日	如何發展大學通識教育特色	輔仁大學全人教育課程中心王俊秀主任	如何發展大學通識教育特色—典範轉移的觀點
		中華大學通識教育中心梁美惠主任	如何發展大學通識教育特色—以中華大學為例
104年10月6日	如何發展大學辦學特色	國立政治大學周行一校長	教學文化與教育品質—以政治大學為例
		國立高雄餐旅大學容繼業校長	翻轉躍升，迎向永續—以高雄餐旅大學為例

四、專案研究計畫

104 年度研究計畫包括：「輔導國內人文社會學會建立評鑑專長研究計畫」、「高等教育後設評鑑機構組織營運分析計畫」、「104 年度認可國內外專業評鑑機構計畫」、「第二週期大學校院校務評鑑實施先期計畫」、「大學校院評鑑工作準備人員培訓課程研發計畫」等 5 案，研究成果分述於下：

(一) 輔導國內人文社會學會建立評鑑專長研究計畫

為發展高等教育評鑑專業化與多元化，財團法人高等教育評鑑中心基金會進行輔導國內人文社會學會建立評鑑專長之研究計畫，擬探討中國教育學會與台灣心理學會於本會組織架構下，分別成立教育及心理學門評鑑委員會所需之行政運作機制與評鑑實施計畫內容。研究結論如下：1.學門領域及學會本身之特質為影響方案進展的主要原因；2.學會在執行層面之待解決問題取向不同；3.未來配合學門評鑑委員會之成立，需修改本會相關規章。並依據研究結論提出以下建

議：1.中國教育學會與台灣心理學會建立評鑑專長之執行歷程，可作為其他領域學會之參考依據；2.延續本研究計畫之成果，提出 105 年度後續執行計畫，以完備教育及心理學門評鑑委員會之設立規劃。

(二) 高等教育後設評鑑機構組織營運分析計畫

為因應我國評鑑制度之變革，本會擬由評鑑的執行機構，發展為評鑑機構／品質保證機構／認可機構的認證者，亦即高等教育認可組織之後設評鑑機構。

本研究採用文件分析、焦點團體及實地考察與訪談，研究結果包括：本會宜調整為兼具認可組織與後設評鑑機構之雙重角色；組織架構調整方面，宜於品質保證處下設立機構認證組，並組成國內外專業評鑑機構認可小組；教育部宜賦予本會相關法源依據，以利本會後設評鑑之執行；本會宜扮演我國高等教育評鑑之智庫角色等。

(三) 104 年度認可國內外專業評鑑機構計畫

評鑑中心依據教育部認可國內外專業評鑑機構審查作業原則第十一條規定：「認可之有效期間至多五年。本部得於有效期間內，由委員會、本部委託之學術團體或專業評鑑機構，或委由評鑑中心進行書面資料檢視或實地訪視，辦理期中審查。」接受教育部委託辦理再認可作業。

104 年度計有臺灣評鑑協會與中華工程教育學會兩間專業評鑑機構屆滿五年之認可有效期限，需接受再認可作業，因過去並未訂定再認可作業準則，因此評鑑中心亦協助教育部制訂專業評鑑機構再認可準則。此外，為協助教育部明確化目前教育部公告認可之國外專業評鑑機構的對象，本計畫亦蒐集與調查全世界先進國家的專業評鑑機構有辦理國外高等教育機構之情形，提供教育部做政策參酌。

(四) 第二週期大學校院校務評鑑實施先期計畫

本計畫係以延續 100 年第一週期校務評鑑規劃理念為基礎，結合後設評鑑結果、第二週期系所評鑑規劃理念、辦學關係人的意見及政策方向，規劃第二週期校務評鑑實施方向與指標。

本計畫採用文件分析及諮詢會議研究方法草擬出第二週期大學校院校務評鑑實施規劃，將採取分年分類評鑑方式，以兩年（106 至 107 年）為評鑑期程。受評學校接受評鑑之年度安排，係以第一週期校務評鑑之認可結果為基礎；即 106 年評鑑第一週期校務評鑑評鑑結果部分通過的學校，107 年評鑑結果全數通過的學校。此外，為減輕學校負擔，將盡量規劃與統合視導評鑑年份及系所評鑑年份錯開。

評鑑指標亦依據第一週期校務評鑑的理念研擬草案，融入學校績效責任與學生學習成效的理念，並納入檢核第二週期系所評鑑與 34 所自我評鑑學校評鑑結果之後續改善情形，以確保學校辦學品質。

本計畫將完成第二週期大學校院校務評鑑實施計畫的草案，並召開實施計畫草案公聽會了解受評學校之意見後，修訂完成第二週期大學校院校務評鑑實施計畫草案，送交教育部核定後擇期公告。

（五）大學校院評鑑工作準備人員培訓課程研發計畫

評鑑人員專業表現向來被視為是影響評鑑工作品質的最重要因素，近年來，世界各國高等教育品質保證機構皆致力於促進評鑑人員專業發展及確保評鑑人員專業表現。本研究旨在研發「大學校院評鑑人員培訓課程」，包括三項研究目的：瞭解大學校院評鑑工作人員對於評鑑培訓課程之相關看法、制訂大學校院評鑑人員培訓課程架構、設計大學校院評鑑人員培訓課程之教材及檢核機制。據此，本研究透過專家諮詢、問卷調查、焦點團體座談等研究方法，並透過試辦課程，以完成「大學校院評鑑工作人員培訓課程」之研發，作為未來實施課程之參考，進而促進大學校院評鑑人員專業發展。本研究主要的研究結果如下：

1. 大學校院評鑑工作準備人員評鑑專業能力，包括 5 個核心能力構面及 18 項核心能力。
2. 不同背景變項評鑑工作準備人員對評鑑核心能力重要性及具備程度的知覺存有顯著差異性。
3. 透過評鑑專業課程，將有助於參與者發展其評鑑專業能力。

4. 大學評鑑工作準備人員培訓課程架構包括：「高等教育評鑑基礎專業知能及倫理規範」、「大學自我評鑑報告撰寫」、「大學自我評鑑報告撰寫實務評析」及「大學評鑑專案管理知能」，並研發完成「高等教育評鑑基礎專業知能及倫理規範」及「大學自我評鑑報告撰寫」之教材。
5. 大學評鑑工作準備人員培訓課程檢核機制包括：課程試教、對參與課程學員的評鑑專業知能前後測及滿意度問卷等。

最後，本研究依據上述研究結果提出相關建議，包括：針對本研究所研發的大學校院評鑑工作準備人員培訓課程、教材及課程檢核方式，持續進行研究與改善；針對大學校院評鑑工作準備人員培訓課程的行政工作項目及配套措施，必須進行更為周全的相關規劃等。

五、國際合作

(一) 舉辦「2015年高等教育評鑑國際研討會」

本年度國際研討會於12月4日假國際福華文教會館舉行，本屆研討會規劃有「主題演說」、「議題討論」以及「論文發表」等三大部分。議題討論主題包括「未來十年的高等教育品質保證」以及「臺灣高等教育品質保證的發展與影響」等兩部分。

受邀發表專題演說之學者包括美國高等教育認可審議會(CHEA)主席 Dr. Judith Eaton，演講主題為「品質保證機構的未來發展：如何強化品質保證機構的專業角色」(The Future Development of Quality Assurance Agencies: How to Strengthen Professional Role of Quality Assurance Agencies)。以及亞太品質網絡(APQN)副理事長、輔仁大學國際及兩岸教育處國際教育長侯永琪教授，演講主題為「高等教育品質保證的國際趨勢：以亞洲為例」(Quality Assurance in Higher Education: International Trends in Asia Context)。

透過本國際研討會之舉辦，可望藉由各場專題演說、豐富的議題討論，了解各國評鑑機構寶貴的實務經驗與國際接軌，同時亦為臺灣創造未來更多國際合作的可能性，有效提升臺灣在國際教育評鑑領域的地位。

(二) 出席國際品質保證活動

本年度出席品質保證組織會員大會暨國際研討會之活動如下表：

日期	出席國際品質保證活動
3月30日 至4月5日	INQAAHE 2015年國際論壇(美國芝加哥)
5月26日 至5月28日	APQN 2015年會暨國際研討會(中國昆明)

六、醫學院評鑑

(一) 醫學系評鑑：

1. 決議 103 年度 (10-12 月實地評鑑) 評鑑結果：

103 年度評鑑報告初稿於 104 年 4 月由 TMAC 委員會議作成評鑑結果決議，經申復階段作業及 6 月召開 TMAC 委員會議審議申復意見及訪評緯源回應，始確立評鑑結果，於 7 月報部備查後公布各校評鑑結果：

- (1) 長庚醫學系：追蹤評鑑結果為「維持通過，於 2016 年進行全面評鑑」。
- (2) 成大醫學系：追蹤評鑑結果為「維持通過，於 2019 年進行全面評鑑」。
- (3) 北醫醫學系：追蹤評鑑結果為「維持通過，於 2017 年進行追蹤評鑑」。
- (4) 中國醫大醫學系：追蹤評鑑結果為「通過，於 2018 年進行全面評鑑」。
- (5) 慈濟醫學系：追蹤評鑑結果為「維持通過，2016 年前提出書面具體改善計畫書及改善後的具體事實，並提前於 2017 年進行全面評鑑」。
- (6) 國防醫學系：全面評鑑結果為「通過，於 2017 年進行全面評鑑」。
- (7) 馬偕醫學系：第五次訪視，維持「新設立學校觀察中」之狀態。
- (8) 義守學士後醫學系外國學生專班：第一次訪視，為「新設立學校觀察中」之狀態。

2.執行醫學系實地評鑑

104 年 10 至 12 月醫學院評鑑委員會（簡稱醫評會）執行完程之實地評鑑如下：

- (1) 高醫醫學系：依據前次（2012 年）全面評鑑結果，原訂 2014 進行追蹤評鑑，然因 2014 首次實施新制評鑑準則，礙於人力有限及維護評鑑品質，委員會議決議將陽明、高醫兩校延後 2015 實施，並函知該校。2015 年 10 月 22 至 23 日訪查學校及附設醫院，並邀請合作建教醫院（大同、小港醫院）主管到校進行簡報，說明臨床教育現況。
- (2) 陽明醫學系：依據前次（2012 年）全面評鑑結果，原訂 2014 進行追蹤評鑑，同前述理由，延至 2015 年 11 月 12 至 13 日實施，訪查學校及台北榮總，並請宜蘭附設醫院之主管到校進行簡報，說明臨床教育現況。
- (3) 馬偕醫學系：2015 年 11 月 17 至 20 日實施該校第一輪全面評鑑，訪查學校、淡水馬偕醫院和台北馬偕醫院。
- (4) 中山醫大醫學系：依據 2013 年追蹤評鑑結果，於 2015 年 11 月 24 至 27 日實施全面評鑑（第二輪全評），訪查學校及中山附醫，以及台南奇美和彰化基督教二間合作建教醫院。
- (5) 義守大學學士後醫學系外國學生專班：第二次訪視，該專班自 2012 年成立，2013 年開始招生，次年教育部來函指示將此專班納入 TMAC 評鑑對象。該專班為四年制，2015 年已有三年級生進入臨床見習，2016 年將有三、四年級生同時進入臨床見習。該專班學生因語言限制及設立之目的，醫學生於國內醫院僅能見習，無法從事病人照護（primary care）的實習，此並無法全適用 TMAC 評鑑準則於臨床教育之精神。按 TMAC 之規定，該專班將產生第一屆畢業生之際，將實施正式評鑑，屆時應如何給予評鑑結果，有關當局應商討對策。

(二) 新制評鑑準則、新制自評報告及評鑑制度的檢討：

TMAC 於 2015 年 5 月實施訪評委員意見調查問卷，調查面向包括 TMAC 評鑑作業程序、新制評鑑準則內容、評鑑工具的使用、及訪評委員訓練等意見，以作為往後評鑑制度研修之參考。問卷一共發出 27 份，回收 16 份。

(三) 第六屆委員會改選：

因第五屆委員會委員任期於 2015 年 7 月 31 日屆滿進行，依照 TMAC 委員遴選辦法之規定，委員改選至少三分之一。當年 4 月由三位委員（賴其萬主委、林其和執行長和林秀娟委員）、一位教育學界代表（梁賡義校長）、和一位社會公正人士（韓良誠醫師）組成 TMAC 遴選委員會，由 TMAC 函請教育部、全國公私立醫學校院院長會議、TMAC 第五屆委員會等各提名推薦五位候選人（教育部與校院長會議提名人選有兩位重複，候選人總計 13 位），由遴選委員會票選出 6 位新任委員：何明蓉教授、陳維熊教授、賴春生教授、黃天祥教授、張上淳教授、司徒惠康教授。

(四) 中國醫大醫學系 101 年評鑑結果行政訴訟案第二審終結：

此案經歷四次準備程序庭、一次言詞辯論庭、及雙方數次書狀說明，台北高等行政法院於 104 年 3 月 4 日作出裁定為「原告之訴駁回」。同年 3 月 26 日原告不服，再向最高行政法院提起抗告，進入第二審程序。5 月 21 日最高行政法院裁定「抗告駁回」，此案終結。

(五) 舉辦受評學校說明會：

2015 年 6 月 11 日於國教院台北院區 10 樓會議廳舉辦 2015 年度受評學校說明會，邀請高醫、中山、陽明、馬偕、義守等校負責醫學教育之主管、教師與行政人員等各五名代表與會。會議內容除了說明 TMAC 評鑑程序以及新制評鑑準則實施原則，為降低各校準備新制評鑑及自評的焦慮，另邀請 2014 年度以新制評鑑準則實施追蹤評鑑的成大醫學系姚維仁主任，分享成大準備過程之經驗。

(六) 統整各校院登錄於世界醫學院名錄 (WDMS) 之資訊：

世界醫學院名錄 (World Directory of Medical Schools, 簡稱 WDMS) (<http://search.wdms.org/>) 係由「世界醫學教育聯盟 (WFME)」及「國際醫學教育與研究促進基金會 (FAIMER)」彙整 International Medical Education Directory 簡稱 (IMED)、及 AVICENNA Directories 兩個國際醫學院之資料庫建置而成，登錄資料項目預設包含 School Name、School Details、Contact Info、Program Detail 等四大項目及數個分項，台灣以 Non-UN Member States 的形式列入十二所醫學院。TMAC 係以 AMEWPR 會員之關係，獲悉此名錄建置資訊。然因 IMED 及 AVICENNA Directories 資料庫久未更新，致 WDMS 登錄台灣十二所醫學院之資料有諸錯誤，為避免學校權益受損及影響國際觀感，TMAC 彙整各校登錄之欄位與內容後，於 2015 年 6 月 12 日函請各校院查核修正，同年 8 月由 TMAC 代為向 WDMS 統一反映更正，爾後資訊更新由各校自行聯繫。

(七) 舉辦訪評委員研習暨共識營：

為增進訪評委員及各校醫學教育工作者了解 TMAC 新制評鑑準則之實施，以及增進評鑑效能，2015 年 9 月 20 日 (週日) 舉辦「TMAC 訪評委員研習暨共識營」，邀請當年度實地評鑑的訪評委員，以及各醫學校院於 2014 年函覆 TMAC 推薦納入評鑑人才庫的代表出席，總計 60 餘人參加。會議分上下午，上午研習主題包括 TMAC 評鑑程序及訪評委員倫理守則說明、評鑑準則的運用與查核、及評鑑報告的撰寫；下午以委員專長領域 (臨床醫學、基礎醫學、通識人文) 分組，針對相關準則中難以判定符合程度的條文進行共識討論。

(八) 國際交流：

1. 參加西太平洋地區醫學教育協會 (AMEWPR) 會員大會暨醫學教育會議：

2015 年 AMEWPR 主席由澳洲擔任，會員大會於 3 月 30 日至 4 月 1 日與「亞洲醫學教育學會」(Asian Medical Education Association,

AMEA) 國際醫學教育會議在澳洲紐卡索聯合舉行，TMAC 由賴其萬前主委代表出席，劉克明委員列席。會中有一場主題為 Measuring the Impact of Medical School Accreditation in Western Pacific countries 的研討座談，邀請 AMEWPR 的澳洲、台灣、馬來西亞、韓國等會員代表發表分享，賴其萬前主委受邀為講者之一。(註：賴前主委卸任後，由第六屆林其和代表 TMAC 擔任會員代表，出席 Advisory Board Meeting。)

2. 參加美國醫學院協會 (AAMC) 舉辦之醫學教育年會

美國醫學院協會 (American Association of Medical Colleges, 簡稱 AAMC) AAMC 每年年會皆安排 LCME 進行評鑑主題工作坊或研討會，以及召開準則公聽會或準則修定之說明會，聆聽各界對評鑑準則之意見，實為 LCME 政令宣導之重要平台。TMAC 因 2008 年派員參加 AAMC 年會而與 LCME 建立良好互動交流，進而同年賴其萬前主委和劉克明委員以觀察員身份實地觀摩 LCME 評鑑、及參加 2010 年 LCME 評鑑結果審議委員會。2015 AAMC 年會於 11 月 6 日至 10 日在美國巴爾的摩舉行，TMAC 由劉克明教授代表參加，行前並預約 LCME 秘書長的諮詢，順利與 Dr. Dan Hunt 於 6 日會談，請益 LCME 申請並獲通過 WFME 認可之經驗。AAMC 會議對 TMAC 評鑑制度發展有相當重要的參考效益，劉教授此行除了聽取 LCME 的準則修訂公聽會，LCME 秘書長更主動提及願意提供 TMAC 申請 WFME 認可準備的諮詢和協助。

七、師資培育評鑑

教育部委託本會辦理「104 年度大專校院師資培育評鑑規劃與實施計畫」，執行期程自 103 年 8 月 1 日起至 105 年 8 月 31 日止。本次評鑑除奠基於過往之傳統與精神外，旨在協助各校於學校特色上精進師資培育辦學，建立師資培育品質保證評核機制，亦期盼藉由訪視過程深入瞭解學生所具備教師專業表現與核心能力之程度，並使各校整體師資培育水準與品質持續向上提升，貫徹培育國家專業卓越教師

之政策目的。

(一) 評鑑對象

104 年度上半年共計 2 所大學校院 3 個師資類科接受評鑑，下半年則有 7 所大學校院 8 個師資類科接受評鑑。104 年度上半年評鑑對象有淡江大學中等學校師資類科、朝陽科技大學幼兒（稚）園與中等學校師資類科等 2 校 3 個師資類科接受評鑑；下半年則有國立臺灣科技大學中等學校師資類科、靜宜大學國民小學與中等學校師資類科、東海大學中等學校師資類科、慈濟大學中等學校師資類科、文藻外語大學國民小學師資類科、輔英科技大學幼兒（稚）園師資類科、國立臺灣大學中等學校師資類科等 7 校 8 個師資類科接受評鑑。

(二) 評鑑結果

104 年度上半年受評學校之六大評鑑項目經訪評小組及師資培育評鑑認可審議委員會二階段審議，再經師資培育評鑑認可審議委員會議決整體評鑑結果後，3 個受評師資類科之整體評鑑結果均為「通過」；六大評鑑項目認可結果部分，3 個受評師資類科於項目一「目標、特色及自我改善」與項目二「行政組織及運作」均為「通過」、項目三「學生遴選及學習環境」有 2 個受評師資類科為「通過」與 1 個受評師資類科為「有條件通過」、項目四「教師素質及專業表現」有 2 個受評師資類科為「通過」與 1 個受評師資類科為「有條件通過」、項目五「課程設計及教師教學」3 個受評師資類科均為「通過」及項目六「教育實習及畢業生表現」有 1 個受評師資類科為「通過」與 2 個受評師資類科為「有條件通過」。104 年度下半年之實地訪評作業已於 104 年 12 月底完成，刻正進行後續相關作業，評鑑結果預計於 105 年 6 月公布。

叁、決算概要

一、收支營運實況

(一)收入決算數與收入預算數比較情形：

本年度收入決算數計 8,066 萬 4,846 元，較預算數 8,391 萬 9,000 元，減少 325 萬 4,154 元，約 3.88%。收入各科目決算金額與預算數比較增減情形如下：

- 1、委辦計畫收入：決算數 4,228 萬 8,611 元，較預算數 4,102 萬 4,000 元，增加 126 萬 4,611 元，約 3.08%，主要係本會接受教育部委託辦理專案性評鑑計畫增加，另承接澳門理工學院藝術學士學位課程評鑑，以及與俄羅斯國家認可中心共同評鑑遠東聯邦大學歷史學位學程，原預算未編列，致決算數較預算數增加。
- 2、補助計畫收入：決算數 3,693 萬 9,975 元，較預算數 4,122 萬 7,000 元，減少 428 萬 7,025 元，約 10.40%，主要係補助機關核定預算數減少所致。
- 3、其他業務收入：決算數 19 萬 8,576 元，較預算數 51 萬元，減少 31 萬 1,424 元，約 61.06%，主要係評鑑雙月刊訂閱戶數減少及辦理評鑑講座課程減少所致。
- 4、財務收入：決算數 30 萬 1,279 元，較預算數 24 萬元，增加 6 萬 1,279 元，約 25.53%，主要係本會定期存款分批存放，獲得銀行較高利率所致。
- 5、其他業務外收入：決算數 93 萬 6,405 元，較預算數 91 萬 8,000 元，增加 1 萬 8,405 元，約 2%，主要係本年度獲中華工程教育學會與台灣評鑑協會捐款贊助發行評鑑雙月刊及收取出版品版稅及數位出版權利金所致。

(二)支出決算數與支出預算數比較情形：

本年度支出決算數計 7,980 萬 2,313 元，較預算數 8,336 萬 3,000 元，減少 356 萬 687 元，約 4.27%。支出各科目決算金額與預算數比較增減情形如下：

1. 委辦計畫支出：決算數 4,135 萬 8,221 元，較預算數 4,102 萬 4,000 元，增加 33 萬 4,221 元，約 0.81%，主要係接受教育部委託辦理專案性評鑑計畫增加，另承接澳門理工學院藝術學士學位課程評鑑，以及與俄羅斯國家認可中心共同評鑑遠東聯邦大學歷史學位學程，致相關評鑑費用相對增加。
2. 補助計畫支出：決算數 3,693 萬 9,975 元，較預算數 4,122 萬 7,000 元，減少 428 萬 7,025 元，約 10.40%，主要係補助機關核定預算數減少所致。
3. 其他業務支出：決算數 90 萬 3,236 元，較預算數 71 萬 2,000 元，增加 19 萬 1,236 元，約 26.86%，主要係中華工程教育學會 (IEET) 與台灣評鑑協會捐款贊助本會發行評鑑雙月刊增加刊物編印費所致。
4. 其他業務外支出：決算數 60 萬 881 元，較預算數 40 萬元，增加 20 萬 881 元，約 50.22%，主要係本會辦理成立十週年系列活動及 2015 年國際研討會國內外與會專家學者各項招待費用。

(三)決算與預算餘絀比較情形：

本年度決算賸餘 86 萬 2,533 元，較預算賸餘 55 萬 6,000 元，增加賸餘 30 萬 6,533 元，主要係辦理私立大學訪視計畫招標案結餘及承辦澳門理工學院藝術學士學位課程評鑑，增加評鑑收入所致。

二、現金流量實況

- (一)本年度業務活動之淨現金流入 266 萬 8,956 元，包括：
- 1、本期賸餘 86 萬 2,533 元。
 - 2、調整非現金項目包含流動資產調整項目淨減少數 790 萬 4,394 元，流動負債調整項目淨增加數 971 萬 817 元。
- (二)本年度融資活動之淨現金流入 2 萬元，係收取廠商保固保證金。
- (三)本年度現金及約當現金淨增加 268 萬 8,956 元。
- (四)本年度期初現金及約當現金 2,389 萬 827 元。
- (五)本年度期末現金及約當現金 2,657 萬 9,783 元。

三、淨值變動實況

- (一)基金上年度及本年度餘額皆為 3,030 萬元。
- (二)上年度累積賸餘 616 萬 7,870 元，加本期賸餘 86 萬 2,533 元，本年度累積賸餘為 703 萬 403 元。
- (三)本年度淨值為 3,733 萬 403 元。

四、資產負債實況

- (一)資產總額計 6,620 萬 7,082 元，其中流動資產 3,584 萬 6,282 元，基金 3,030 萬元，其他資產 6 萬 800 元。
- (二)負債總額計 2,887 萬 6,679 元，其中流動負債 2,885 萬 6,679 元，其他負債 2 萬元。
- (三)淨值總計 3,733 萬 403 元，其中基金 3,030 萬元，累積賸餘 703 萬 403 元。

肆、其他

- 一、本會預算係依照補助機關實際核定計畫金額執行。
- 二、行政管理支出及評鑑研究與規劃支出，係依照教育部補助及委辦計畫經費編列基準表估算所需費用。
- 三、本會除辦理高等教育評鑑業務以外，亦承接主管機關臨時交辦業務及其他外部單位評鑑業務。
- 四、為使評鑑計畫能更具公正客觀性，本會積極與國際評鑑機構接軌，使評鑑制度更符國際標準。

主 要 表

財團法人高等教育評鑑中心基金會

收支營運決算表

中華民國 104 年度

單位：新臺幣元

上年度 決算數	科 目	本年度預算數 (1)	本年度決算數 (2)	比較增(減-)	
				金額 (3)=(2)-(1)	% (4)=(3)/(1)* 100
72,433,616	收入總額	83,919,000	80,664,846	-3,254,154	-3.88
70,709,245	業務收入	82,761,000	79,427,162	-3,333,838	-4.03
30,785,805	委辦計畫收入	41,024,000	42,288,611	1,264,611	3.08
39,445,464	補助計畫收入	41,227,000	36,939,975	-4,287,025	-10.40
477,976	其他業務收入	510,000	198,576	-311,424	-61.06
1,724,371	業務外收入	1,158,000	1,237,684	79,684	6.88
283,247	財務收入	240,000	301,279	61,279	25.53
1,441,124	其他業務外收入	918,000	936,405	18,405	2.00
71,820,228	支出總額	83,363,000	79,802,313	-3,560,687	-4.27
71,125,765	業務支出	82,963,000	79,201,432	-3,761,568	-4.53
30,784,959	委辦計畫支出	41,024,000	41,358,221	334,221	0.81
39,440,175	補助計畫支出	41,227,000	36,939,975	-4,287,025	-10.40
900,631	其他業務支出	712,000	903,236	191,236	26.86
694,463	業務外支出	400,000	600,881	200,881	50.22
694,463	其他業務外支出	400,000	600,881	200,881	50.22
613,388	本期賸餘(短絀-)	556,000	862,533	306,533	55.13

財團法人高等教育評鑑中心基金會
現金流量決算表
中華民國 104 年度

單位：新臺幣元

項 目	本年度 預算數 (1)	本年度 決算數 (2)	比較增(減-)	
			金 額 (3)=(2)-(1)	% (4)=(3)/(1)*100
業務活動之現金流量				
本期賸餘(短絀-)	556,000	862,533	306,533	55.13
調整非現金項目	1,276,000	1,806,423	530,423	41.57
應收款項	-2,000	-7,904,394	-7,902,394	395,119.70
應付款項	969,000	9,377,192	8,408,192	867.72
預收款項	309,000	330,739	21,739	7.04
代收款項	0	2,886	2,886	100.00
業務活動之淨現金流入(流出一)	1,832,000	2,668,956	836,956	45.69
投資活動之現金流量				
投資活動之淨現金流入(流出一)				
融資活動之現金流量				
存入保證金增加	0	20,000	20,000	100.00
融資活動之淨現金流入(流出一)	0	20,000	20,000	100.00
現金及約當現金之淨增(淨減-)	1,832,000	2,688,956	856,956	46.78
期初現金及約當現金	44,836,000	23,890,827	-20,945,173	-46.72
期末現金及約當現金	46,668,000	26,579,783	-20,088,217	-43.04

財團法人高等教育評鑑中心基金會
淨 值 變 動 表
中華民國 104 年度

單位：新臺幣元

科 目	本年度 期初餘額	本 年 度		本年度 期末餘額	說 明
		增 加	減 少		
基金	30,300,000			30,300,000	
創立基金	30,300,000			30,300,000	
累積餘絀(-)	6,167,870	862,533		7,030,403	
累積賸餘	6,167,870	862,533		7,030,403	本期賸餘(短絀-)結轉至累積餘絀(-)
合 計	36,467,870	862,533	0	37,330,403	

財團法人高等教育評鑑中心基金會

資 產 負 債 表

中華民國 104 年 12 月 31 日

單位：新臺幣元

科 目	本年度決算數 (1)	上年度決算數 (2)	比較增(減-)	
			金 額 (3)=(1)-(2)	% (4)=(3)/(2)*100
資 產				
流動資產	35,846,282	25,252,932	10,593,350	41.95
現 金	26,579,783	23,890,827	2,688,956	11.26
銀行存款	26,579,783	23,890,827	2,688,956	11.26
應收款項	9,266,499	1,362,105	7,904,394	580.31
應收帳款	9,247,800	1,337,310	7,910,490	591.52
其他應收款	18,699	24,795	-6,096	-24.59
基金	30,300,000	30,300,000	0	0.00
基金-定期存款	30,300,000	30,300,000	0	0.00
其他資產	60,800	60,800	0	0.00
什項資產	60,800	60,800	0	0.00
存出保證金	60,800	60,800	0	0.00
資 產 合 計	66,207,082	55,613,732	10,593,350	19.05
負 債				
流動負債	28,856,679	19,145,862	9,710,817	50.72
應付款項	24,788,050	15,410,858	9,377,192	60.85
應付費用	12,459,537	7,223,666	5,235,871	72.48
其他應付款	12,328,513	8,187,192	4,141,321	50.58
預收款項	4,054,273	3,723,534	330,739	8.88
其他預收款	4,054,273	3,723,534	330,739	8.88
代收款項	14,356	11,470	2,886	25.16
代收款	14,356	11,470	2,886	25.16
其他負債	20,000	0	20,000	100.00
存入保證金	20,000	0	20,000	100.00
負 債 合 計	28,876,679	19,145,862	9,730,817	50.82
淨 值				
基 金	30,300,000	30,300,000	0	0.00
創立基金	30,300,000	30,300,000	0	0.00
累積餘絀(-)	7,030,403	6,167,870	862,533	13.98
累積賸餘	7,030,403	6,167,870	862,533	13.98
淨 值 合 計	37,330,403	36,467,870	862,533	2.37
負債及淨值合計	66,207,082	55,613,732	10,593,350	19.05

明 細 表

財團法人高等教育評鑑中心基金會

收入明細表

中華民國 104 年度

單位：新臺幣元

科 目	本年度 預算數 (1)	本年度 決算數 (2)	比較增 (減-)		說 明
			金 額 (3)=(2)-(1)	% (4)=(3)/(1)*100	
業務收入	82,761,000	79,427,162	-3,333,838	-4.03	
委辦計畫收入	41,024,000	42,288,611	1,264,611	3.08	
評鑑計畫收入	41,024,000	41,554,966	530,966	1.29	教育部委託專案評鑑計畫增加，致決算數較預算數增加。
其他評鑑收入	0	733,645	733,645	100.00	本會承接澳門理工學院藝術課程評鑑暨俄羅斯國家認可中心共同評鑑，原預算未編列，致決算數較預算數增加。
補助計畫收入	41,227,000	36,939,975	-4,287,025	-10.40	
政府補助收入	41,227,000	36,939,975	-4,287,025	-10.40	係補助機關核定補助金額較預算數少。
其他業務收入	510,000	198,576	-311,424	-61.06	
出售刊物收入	120,000	91,776	-28,224	-23.52	104 年度，訂閱雙月刊人數減少，致決算數較預算數減少。
什項收入	390,000	106,800	-283,200	-72.62	104 年度辦理評鑑講座課程次數較少，致報名費收入決算數較預算數少。

財團法人高等教育評鑑中心基金會

收入明細表

中華民國 104 年度

單位：新臺幣元

科 目	本年度 預算數 (1)	本年度 決算數 (2)	比較增 (減-)		說 明
			金 額 (3)=(2)-(1)	% (4)=(3)/(1)*100	
業務外收入	1,158,000	1,237,684	79,684	6.88	本會定期存款分批存放，獲得銀行較高利率，致決算數較預算數增加。
財務收入	240,000	301,279	61,279	25.53	
利息收入	240,000	301,279	61,279	25.53	
其他業務外收入	918,000	936,405	18,405	2.00	本年度獲中華工程教育學會與台灣評鑑協會贊助發行評鑑雙月刊，致決算數較預算數增加。
捐贈收入	768,000	800,000	32,000	4.17	
其他收入	150,000	136,405	-13,595	-9.06	
合 計	83,919,000	80,664,846	-3,254,154	-3.88	係出版書籍版稅收入及出版品數位發行權利金。

財團法人高等教育評鑑中心基金會

支出明細表

中華民國 104 年度

單位：新臺幣元

科 目	本年度預算數 (1)	本年度決算數 (2)	比較增 (減-)		說 明
			金 額 (3)=(2)-(1)	% (4)=(3)/(1)*100	
業務支出	82,963,000	79,201,432	-3,761,568	-4.53	
委辦計畫支出	41,024,000	41,358,221	334,221	0.81	增加專案評鑑及 境外評鑑，致決 算數較預算數 多。
高教評鑑計畫	33,786,000	22,036,142	-11,749,858	-34.78	
事務費	23,969,000	16,171,650	-7,797,350	-32.53	
出席費	1,433,000	997,000	-436,000	-30.43	
稿費	231,000	78,070	-152,930	-66.20	
評鑑費	17,826,000	10,788,000	-7,038,000	-39.48	
印刷費	137,000	61,442	-75,558	-55.15	
保險費	468,000	261,080	-206,920	-44.21	
租金支出	36,000	27,300	-8,700	-24.17	
講座鐘點費	16,000	8,000	-8,000	-50.00	
管理清潔費	3,212,000	2,882,918	-329,082	-10.25	
電腦使用費	380,000	380,000	0	0.00	
專業服務費	0	450,000	450,000	100.00	因業務需要經費 調整增列。
膳費	0	237,840	237,840	100.00	因業務需要經費 調整增列。
臨時工作費	230,000	0	-230,000	-100.00	
旅運費	8,617,000	4,810,981	-3,806,019	-44.17	
國內旅費	7,990,000	4,417,671	-3,572,329	-44.71	
其他運費	627,000	393,310	-233,690	-37.27	
其他費用	600,000	453,511	-146,489	-24.41	
雜項支出	600,000	453,511	-146,489	-24.41	
行政管理費	600,000	600,000	0	0.00	
行政管理費	600,000	600,000	0	0.00	
專案研究計畫	4,000,000	1,037,197	-2,962,803	-74.07	核定計畫金額較 預估數少。
人事費	0	192,000	192,000	100.00	
其他人事費	0	192,000	192,000	100.00	
事務費	3,200,000	622,907	-2,577,093	-80.53	
旅運費	450,000	54,730	-395,270	-87.84	
其他費用	350,000	37,560	-312,440	-89.27	
行政管理費	0	130,000	130,000	100.00	

財團法人高等教育評鑑中心基金會

支出明細表

中華民國 104 年度

單位：新臺幣元

科 目	本年度預算數 (1)	本年度決算數 (2)	比較增 (減-)		說 明
			金 額 (3)=(2)-(1)	% (4)=(3)/(1)*100	
醫學院評鑑計畫	3,238,000	2,097,779	-1,140,221	-35.21	核定計畫金額較 預估數少。
事務費	1,234,000	894,968	-339,032	-27.47	
出席費	192,000	77,000	-115,000	-59.90	
稿費	13,000	0	-13,000	-100.00	
評鑑費	696,000	564,000	-132,000	-18.97	
國外專業顧務費	216,000	114,450	-101,550	-47.01	
印刷費	36,000	66,073	30,073	83.54	
保險費	40,000	14,940	-25,060	-62.65	
租金支出	0	5,700	5,700	100.00	
膳費	0	44,885	44,885	100.00	
講座鐘點費	10,000	0	-10,000	-100.00	
資料處理費	3,000	0	-3,000	-100.00	
臨時工作費	28,000	7,920	-20,080	-71.71	
旅運費	1,831,000	1,075,911	-755,089	-41.24	
國內旅費	438,000	418,596	-19,404	-4.43	
其他運費	110,000	0	-110,000	-100.00	
國外旅費	1,283,000	657,315	-625,685	-48.77	
其他費用	70,000	46,900	-23,100	-33.00	
雜項支出	70,000	46,900	-23,100	-33.00	
財產使用費	23,000	0	-23,000	-100.00	
雜項購置	23,000	0	-23,000	-100.00	
行政管理費	80,000	80,000	0	0.00	
行政管理費	80,000	80,000	0	0.00	
師資培育評鑑計畫	0	3,574,447	3,574,447	100.00	104 年新增委辦 計畫，預算未及 編列。
人事費	0	2,040,165	2,040,165	100.00	
員工薪資	0	1,299,820	1,299,820	100.00	
年終獎金	0	173,728	173,728	100.00	
員工保險費	0	165,376	165,376	100.00	
員工退休金	0	79,241	79,241	100.00	
其他人事費	0	322,000	322,000	100.00	
事務費	0	709,125	709,125	100.00	
出席費	0	106,000	106,000	100.00	

財團法人高等教育評鑑中心基金會

支出明細表

中華民國 104 年度

單位：新臺幣元

科 目	本年度預算數 (1)	本年度決算數 (2)	比較增 (減-)		說 明
			金 額 (3)=(2)-(1)	% (4)=(3)/(1)*100	
評鑑費	0	519,000	519,000	100.00	
電腦使用費	0	25,600	25,600	100.00	
印刷費	0	24,450	24,450	100.00	
保險費	0	14,715	14,715	100.00	
膳費	0	19,360	19,360	100.00	
旅運費	0	387,073	387,073	100.00	
國內旅費	0	387,073	387,073	100.00	
其他費用	0	117,648	117,648	100.00	
雜項支出	0	117,648	117,648	100.00	
財產使用費	0	85,890	85,890	100.00	
設備費	0	85,890	85,890	100.00	
行政管理費	0	234,546	234,546	100.00	
行政管理費	0	234,546	234,546	100.00	
統合視導計畫	0	7,609,394	7,609,394	100.00	104 年新增委辦計畫，預算未及編列。
人事費	0	1,843,195	1,843,195	100.00	
員工薪資	0	1,385,328	1,385,328	100.00	
年終獎金	0	103,644	103,644	100.00	
員工保險費	0	174,441	174,441	100.00	
員工退休金	0	83,782	83,782	100.00	
其他人事費	0	96,000	96,000	100.00	
事務費	0	3,602,812	3,602,812	100.00	
出席費	0	128,000	128,000	100.00	
稿費	0	66,240	66,240	100.00	
印刷費	0	76,551	76,551	100.00	
電腦使用費	0	330,000	330,000	100.00	
評鑑費	0	2,588,000	2,588,000	100.00	
保險費	0	67,821	67,821	100.00	
租金支出	0	42,000	42,000	100.00	
膳費	0	165,680	165,680	100.00	
臨時工作費	0	138,520	138,520	100.00	
旅運費	0	1,601,976	1,601,976	100.00	
國內旅費	0	1,601,976	1,601,976	100.00	

財團法人高等教育評鑑中心基金會

支出明細表

中華民國 104 年度

單位：新臺幣元

科 目	本年度預算數 (1)	本年度決算數 (2)	比較增 (減-)		說 明
			金 額 (3)=(2)-(1)	% (4)=(3)/(1)*100	
其他費用	0	120,490	120,490	100.00	
雜項支出	0	120,490	120,490	100.00	
行政管理費	0	440,921	440,921	100.00	
行政管理費	0	440,921	440,921	100.00	
103年私立大學校務訪視	0	246,348	246,348	100.00	103.3月新增委辦計畫，預算未及編列，104.3月結束。
人事費	0	243,098	243,098	100.00	
員工薪資	0	108,150	108,150	100.00	
年終獎金	0	54,075	54,075	100.00	
員工保險費	0	14,339	14,339	100.00	
員工退休金	0	6,534	6,534	100.00	
其他人事費	0	60,000	60,000	100.00	
事務費	0	3,040	3,040	100.00	
印刷費	0	3,040	3,040	100.00	
其他費用	0	210	210	100.00	
雜項支出	0	210	210	100.00	
104年教育部獎勵私立大學校務發展書面審查	0	1,215,908	1,215,908	100.00	104.4月新增委辦計畫，預算未及編列。
人事費	0	619,179	619,179	100.00	
員工薪資	0	331,920	331,920	100.00	
年終獎金	0	41,490	41,490	100.00	
員工保險費	0	45,369	45,369	100.00	
員工退休金	0	20,400	20,400	100.00	
其他人事費	0	180,000	180,000	100.00	
事務費	0	395,720	395,720	100.00	
出席費	0	28,000	28,000	100.00	
稿 費	0	218,000	218,000	100.00	
印刷費	0	29,840	29,840	100.00	
膳費	0	3,515	3,515	100.00	
臨時工作費	0	116,365	116,365	100.00	

財團法人高等教育評鑑中心基金會

支出明細表

中華民國 104 年度

單位：新臺幣元

科 目	本年度預算數 (1)	本年度決算數 (2)	比較增 (減-)		說 明
			金 額 (3)=(2)-(1)	% (4)=(3)/(1)*100	
旅運費	0	33,696	33,696	100.00	
國內旅費	0	33,696	33,696	100.00	
其他費用	0	62,224	62,224	100.00	
雜項支出	0	62,224	62,224	100.00	
行政管理費	0	105,089	105,089	100.00	
行政管理費	0	105,089	105,089	100.00	
專科以上學校維護教學品質計畫	0	3,069,566	3,069,566	100.00	103.12 月臨時新增計畫，預算未及編列，105.1 月結束。
人事費	0	1,519,088	1,519,088	100.00	
員工薪資	0	1,066,500	1,066,500	100.00	
年終獎金	0	0	0	100.00	
員工保險費	0	141,188	141,188	100.00	
員工退休金	0	71,400	71,400	100.00	
其他人事費	0	240,000	240,000	100.00	
事務費	0	920,591	920,591	100.00	
出席費	0	59,000	59,000	100.00	
稿費	0	260,730	260,730	100.00	
印刷費	0	426	426	100.00	
評鑑費	0	460,000	460,000	100.00	
保險費	0	19,700	19,700	100.00	
膳費	0	13,440	13,440	100.00	
臨時工作費	0	107,295	107,295	100.00	
旅運費	0	532,946	532,946	100.00	
國內旅費	0	532,946	532,946	100.00	
其他費用	0	96,941	96,941	100.00	
雜項支出	0	96,941	96,941	100.00	
專案評鑑-(澳門)	0	135,202	135,202	100.00	103.5 月臨時新增境外評鑑計畫，104.6 月結束。
事務費	0	14,094	14,094	100.00	
出席費	0	14,000	14,000	100.00	

財團法人高等教育評鑑中心基金會

支出明細表

中華民國 104 年度

單位：新臺幣元

科 目	本年度預算數 (1)	本年度決算數 (2)	比較增 (減-)		說 明
			金 額 (3)=(2)-(1)	% (4)=(3)/(1)*100	
印刷費	0	84	84	100.00	
保險費	0	10	10	100.00	
旅運費	0	107,453	107,453	100.00	
國內旅費	0	7,416	7,416	100.00	
國外旅費	0	100,037	100,037	100.00	
其他費用	0	13,655	13,655	100.00	
雜項支出	0	13,655	13,655	100.00	
專案評鑑-(俄羅斯)	0	336,238	336,238	100.00	104.4 月臨時新增境外評鑑計畫，預算未及編列。
事務費	0	105,408	105,408	100.00	
出席費	0	4,960	4,960	100.00	
評鑑費	0	90,690	90,690	100.00	
保險費	0	4,114	4,114	100.00	
膳費	0	3,244	3,244	100.00	
講座鐘點費	0	2,400	2,400	100.00	
旅運費	0	218,269	218,269	100.00	
國內旅費	0	144,984	144,984	100.00	
國外旅費	0	73,285	73,285	100.00	
其他費用	0	12,561	12,561	100.00	
雜項支出	0	12,561	12,561	100.00	
補助計畫支出	41,227,000	36,939,975	-4,287,025	-10.40	人員遇缺未補，致決算數較預算數少。
行政管理費用	16,829,000	14,765,916	-2,063,084	-12.26	
人事費	9,329,000	7,616,503	-1,712,497	-18.36	
員工薪資	7,155,000	6,031,782	-1,123,218	-15.70	
年終獎金	892,000	651,784	-240,216	-26.93	
員工保險費	884,000	651,186	-232,814	-26.34	
員工退休金	398,000	281,751	-116,249	-29.21	
事務費	4,988,000	3,956,272	-1,031,728	-20.68	
出席費	236,000	120,000	-116,000	-49.15	
稿費	767,000	566,879	-200,121	-26.09	

財團法人高等教育評鑑中心基金會

支出明細表

中華民國 104 年度

單位：新臺幣元

科 目	本年度預算數 (1)	本年度決算數 (2)	比較增 (減-)		說 明
			金 額 (3)=(2)-(1)	% (4)=(3)/(1)*100	
書報雜誌費	35,000	29,657	-5,343	-15.27	
印刷費	254,000	163,299	-90,701	-35.71	
電腦使用費	610,000	496,906	-113,094	-18.54	
郵電費	420,000	355,719	-64,281	-15.31	
專業服務費	480,000	0	-480,000	-100.00	
租金支出	2,028,000	2,021,530	-6,470	-0.32	
訓練費	32,000	29,200	-2,800	-8.75	
講座鐘點費	0	32,000	32,000	100.00	
國際組織會費	34,000	29,168	-4,832	-14.21	
註冊費	49,000	105,844	56,844	116.01	
保險費	20,000	6,070	-13,930	-69.65	
臨時工作費	23,000	0	-23,000	-100.00	
旅運費	725,000	674,289	-50,711	-6.99	
國內旅費	63,000	30,136	-32,864	-52.17	
國外旅費	662,000	644,153	-17,847	-2.70	
財產使用費	815,000	1,381,989	566,989	69.57	
稅捐	315,000	310,495	-4,505	-1.43	
修繕費	0	372,324	372,324	100.00	
雜項購置	500,000	699,170	199,170	39.83	
活動費	352,000	690,178	338,178	96.07	
會議費	302,000	651,570	349,570	115.75	
業務推廣費	50,000	38,608	-11,392	-22.78	
其他費用	620,000	446,685	-173,315	-27.95	
雜項支出	620,000	446,685	-173,315	-27.95	
評鑑研究與規劃費用	24,398,000	22,174,059	-2,223,941	-9.12	
人事費	23,692,000	21,829,655	-1,862,345	-7.86	
員工薪資	17,940,000	16,625,892	-1,314,108	-7.33	
年終獎金	2,176,000	1,922,487	-253,513	-11.65	
員工保險費	2,020,000	1,790,431	-229,569	-11.36	
員工退休金	1,100,000	906,845	-193,155	-17.56	
其他人事費	456,000	584,000	128,000	28.07	
事務費	578,000	306,333	-271,667	-47.00	
出席費	106,000	46,000	-60,000	-56.60	

財團法人高等教育評鑑中心基金會

支出明細表

中華民國 104 年度

單位：新臺幣元

科 目	本年度預算數 (1)	本年度決算數 (2)	比較增 (減-)		說 明
			金 額 (3)=(2)-(1)	% (4)=(3)/(1)*100	
稿費	126,000	17,400	-108,600	-86.19	
印刷費	190,000	189,750	-250	-0.13	
保險費	24,000	11,599	-12,401	-51.67	
臨時工作費	132,000	41,584	-90,416	-68.50	
旅運費	46,000	17,116	-28,884	-62.79	
國內旅費	46,000	17,116	-28,884	-62.79	
其他費用	82,000	20,955	-61,045	-74.45	
雜項支出	82,000	20,955	-61,045	-74.45	
其他業務支出	712,000	903,236	191,236	26.86	
什項費用	712,000	903,236	191,236	26.86	
什項支出	180,000	71,053	-108,947	-60.53	辦理評鑑實務講座課程各項費用。
刊物編印費	530,000	830,053	300,053	56.61	增加出版本會成立十週年專刊，原預算未編列，致決算數較預算數增加。
匯費及手續費	2,000	2,130	130	6.50	
業務外支出	400,000	600,881	200,881	50.22	
其他業務外支出	400,000	600,881	200,881	50.22	
其他費用	400,000	600,881	200,881	50.22	
其他支出	400,000	600,881	200,881	50.22	本會辦理成立十週年系列活動及2015年國際研討會，國內外與會專家學者各項招待費用。
合 計	83,363,000	79,802,313	-3,560,687	-4.27	

財團法人高等教育評鑑中心基金會
基金數額增減變動表
中華民國 104 年度

單位：新臺幣元

捐 助 者	創立時原始 捐助基金金額	本年度 期初基金 金額 (1)	本年度基 金增(減-) 金額 (2)	本年度 期末基金 金額 (3)=(1)+(2)	捐助基金比率%		說 明
					創立時原始 捐助基金金 額占其總額 比率	本年度期 末基金金 額占其總 額比率	
政府捐助							
一、中央政府	20,100,000	20,100,000		20,100,000	66.34	66.34	
教育部	15,000,000	15,000,000		15,000,000	49.51	49.51	
國立大學 校院校務 基金	5,100,000	5,100,000		5,100,000	16.83	16.83	
二、地方政府	100,000	100,000		100,000	0.33	0.33	
臺北市	100,000	100,000		100,000	0.33	0.33	係臺北市立 大學捐助。
政府捐助小計	20,200,000	20,200,000		20,200,000	66.67	66.67	
民間捐助							
一、私立大學校院	10,100,000	10,100,000		10,100,000	33.33	33.33	
民間捐助小計	10,100,000	10,100,000		10,100,000	33.33	33.33	
合 計	30,300,000	30,300,000		30,300,000	100.00	100.00	

本 頁 空 白

參 考 表

財團法人高等教育評鑑中心基金會
員工人數彙計表
中華民國 104 年度

單位：人

職類(稱)	本年度預算數 (1)	本年度決算數 (2)	比較增(減-) (3)=(2)-(1)	說 明
執行長兼綜合業務處處長	1	1	0	
品質保證處長	1	1	0	
系統管理專員	1	1	0	
公關專員	1	1	0	
行政專員	1	1	0	
行政專員	1	1	0	
行政專員	1	1	0	
行政專員	2	1	-1	離職待補。
佐理員	1	1	0	
佐理員	1	1	0	
佐理員	1	1	0	
品保專員	22	22	0	
副研究員	1	1	0	由助理研究員升等為副研究員。
助理研究員	1	1	0	
醫評會管理師	2	2	0	
醫評會秘書	1	1	0	
編輯助理	0	1	1	由行政助理改聘為編輯助理。
行政助理	2	1	-1	
合 計	41	40	-1	

財團法人高等教育評鑑中心基金會
用人費用彙計表
中華民國 104 年度

單位：新臺幣元

科 目	本年度預算數 (1)	本年度決算數 (2)	比較增(減-) (3)=(2)-(1)	說 明
員工薪資	25,095,000	26,849,392	1,754,392	臨時交辦專案評鑑業務，致決算數較預算數增加。
年終獎金	3,068,000	2,947,208	-120,792	
員工保險費	2,904,000	2,982,330	78,330	臨時交辦專案評鑑業務，致決算數較預算數增加。
員工退休金	1,498,000	1,449,953	-48,047	
其他人事費	456,000	1,674,000	1,218,000	臨時交辦專案評鑑業務，致決算數較預算數增加。
合 計	33,021,000	35,902,883	2,881,883	