

財團法人高等教育評鑑中心基金會

106 年度 預算



財團法人高等教育評鑑中心基金會編

財團法人高等教育評鑑中心基金會

目 次

一、總說明

- (一)概況1-3 頁
- (二)工作計畫或方針4-16 頁
- (三)本年度預算概要17 頁
- (四)前年度及上年度已過期間預算執行情形及成果概述18-22 頁

二、主要表

- (一)收支營運預計表23 頁
- (二)現金流量預計表24 頁
- (三)淨值變動預計表25 頁

三、明細表

- (一)收入明細表26 頁
- (二)支出明細表27-37 頁
- (三)固定資產投資明細表38 頁

四、參考表

- (一)資產負債預計表39 頁
- (二)員工人數彙計表40 頁
- (三)用人費用彙計表41 頁

總 說 明

財團法人高等教育評鑑中心基金會

總說明

中華民國 106 年度

壹、概況

一、設立依據

本基金會依照「民法」暨「教育部審查教育事務財團法人設立許可及監督要點」相關規定設立之。

二、設立目的

大學校數快速擴張之後，高等教育品質出現下降的隱憂。為了維持及提升大學教育水準，民國 83 年「大學法」修訂後，賦予教育部辦理大學評鑑之責，其中第五條第二項規定「教育部為促進各大學之發展，應組成評鑑委員會或委託學術團體或專業評鑑機構，定期辦理大學評鑑，並公告其結果，作為政府教育經費補助及學校調整發展規模之參考」。

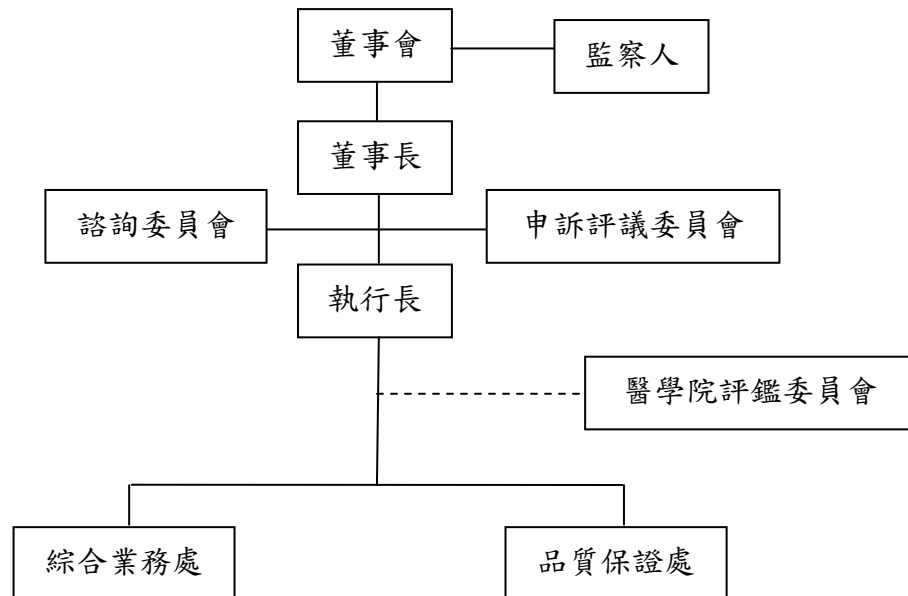
有鑑於國內缺乏專業評鑑機構，教育部遂於民國 94 年 12 月 26 日與全國 153 所大專校院共同捐助成立「財團法人高等教育評鑑中心基金會」（以下簡稱本會），成為臺灣唯一的財團法人高等教育評鑑專責機構，負責辦理大學系所評鑑與校務評鑑事務，希望透過第三方外部評鑑的執行，協助國內大學教學水準持續提升。

本會除了辦理大學評鑑事項，亦積極研究國內外評鑑制度，協助政府規劃、建構適切的評鑑指標與完整的評鑑機制，同時培訓評鑑人

才，積極宣導評鑑相關資訊，以提升我國高等教育評鑑水準，建立國人正確的評鑑觀念與評鑑共識。

三、組織概況

本會自 102 年 8 月 1 日起組織架構如下：



- (一) 董事會：置董事十五人至十九人、監察人三人至五人，掌理董事長之推選及解職，執行長選聘及解職，基金之籌措、管理及運用，重要規章之審核，年度收支預算及決算之審定，業務計畫之審核及其推行之監督等事宜。置董事長一人，由董事推舉產生，負責綜理會務，主持董事會議，對外代表本會。置監察人三至五人，負責稽核基金和存款，監督財務狀況，查核決算表冊事宜。
- (二) 執行長一人，負責執行本會高等教育評鑑工作事項。
- (三) 諮詢委員會：置諮詢委員九人至十三人，提供有關高等教育評鑑諮詢工作。

(四) 申訴評議委員會：置委員九人至十五人，負責受評學校申訴案件之評議工作。

(五) 本會設綜合業務處和品質保證處

1.綜合業務處：置處長一人、專員、佐理員及行政助理若干人，負責本會議事、人事、總務、會計、出納、資訊業務、公關傳播，及高教評鑑期刊與專書出版、國際交流等相關事宜。

2.品質保證處：置處長一人、研究人員二人、專員及行政助理若干人，負責評鑑業務之規劃與執行、自辦外部評鑑之審查、評鑑委員研習課程之發展，及高等教育評鑑研究與規劃等相關事宜。

(六) 醫學院評鑑委員會：置主任委員一人、執行長一人、管理師二人、秘書一人，綜理醫學院評鑑相關事宜。

貳、工作計畫或方針

一、委辦計畫

(一)計畫名稱：評鑑業務計畫

(二)計畫重點

1. 辦理第二週期大學校院校務評鑑計畫及104年度系所追蹤評鑑

依據教育部的規劃，第二週期大學校院校務評鑑採取分年分類評鑑，以兩年為評鑑期程，預計自 106 至 107 年分年完成 72 所公私立大學校院、5 所宗教研修學院、7 所軍警院校及 2 所空中大學，共 86 所大學校院之校務評鑑。為因應學校運作之現況，實地訪評之執行期間採上、下半年分別進行。依照規劃，106 年將完成 32 所一般大學校院的評鑑任務。另 106 年將進行 104 年度受評評鑑結果為有條件通過與未通過之通識教育及系所的追蹤評鑑與再評鑑作業及新設立系所延後評鑑作業。

2. 辦理大學醫學院評鑑

瞭解各醫學院校醫學系的辦學現況及教育目標和達成程度，將自我評鑑機制落實於平日之行政與課程等管理，建立持續自我改進之能力。

提高國內醫學教育之水準，期能為畢業生建立接受住院醫師訓練之專業基礎，進而成為稱職的醫師，將來更有效地接受繼續教育。

3. 大學校院自我評鑑結果審查實施計畫

為落實大學自主，引導各大學建立完善自辦外部評鑑機制，在

完成第一週期系所評鑑與校務評鑑的基礎下，教育部於 101 年 7 月 17 日訂頒「教育部試辦認定大學校院自我評鑑結果審查作業原則」，符合申請資格之大學，自辦外部評鑑機制及結果經教育部認定者，可申請免接受同類型評鑑，希望將自我品保與持續改善的思維內化於大學組織文化中。

為利學校妥善規劃，教育部在本次試辦自我評鑑認定採 2 階段方式辦理，邁向頂尖大學之 11 所學校及教學卓越計畫之 23 所學校預定於 102 年 12 月前提出「自我評鑑機制」之申請資料。第 1 階段先就符合資格的學校「自我評鑑機制」進行審查與認定，經認定通過者，再開始推動自我評鑑作業，並於完成後函報「自我評鑑結果報告書」至財團法人高等教育評鑑中心基金會（以下簡稱本會）進行第 2 階段自我評鑑結果的認定。

自我評鑑結果認定的審核任務，係以第 1 階段教育部認定通過的自我評鑑機制實施計畫為基礎，運用 PDCA 品質保證循環圈的設計，從通過機制審查之大學校院執行自我評鑑的作法、結果與持續改善作為來認定其自我評鑑結果是否妥適完善。

(三)經費需求：2,153 萬 3 千元。

(四)預期效益：

1. 評鑑結果為教育部高教政策參據與學生選擇依據。
2. 評鑑結果可提供學生與家長瞭解學校及系所現況，以作為選校系之參考。
3. 協助教育部推動 106 年度 10 所大學校院自我評鑑結果審查與認定工作。

4. 評鑑之長期目標在求國內醫學教育水準的繼續提昇，協助醫學院追求卓越，在大原則的標準下讓各醫學校院保留發展其特色的空間。
5. 透過評鑑，各醫學院可檢視辦學資源，推行評鑑標準中已訂定但尚未符合的教育活動。同時也透過追蹤評鑑，查核前次評鑑委員提出之建議改進事項之改進情形，以客觀角度協助學校找出辦學之盲點。

二、專案研究計畫

(A)計畫名稱：新週期大學校院校務評鑑規劃研究

(一)計畫重點

1. 校務評鑑為高教政策與評估學校辦學成效主要依據

因高教政策已逐漸走向以校務評鑑為政府主要評估學校辦學成效的依據，新週期規劃必須提前作業，並作可行性分析，以提供政策更多抉擇空間。

2. 確保實施與認可的完善與可行性

校務評鑑的結果會影響學校的聲譽與政府高教政策方向，因此確保實施程序、評鑑認可程序與結果判斷作法的公平公正有其重要性，必要時亦可進行先導性研究(pilot study)，以確保其可行性。

(二)經費需求：62萬1千元。

(三)預期效益：

1. 進行新週期校務評鑑多元評鑑實施方案可行性評估。
2. 研擬新週期校務評鑑配套方案。

(B)計畫名稱：大學評鑑資料庫建置

(一)計畫重點

1. 在辦理評鑑的過程中，會產生許多評鑑作業的資料，例如認可要素檢核表、學門歸屬、評鑑委員資料等。將評鑑作業資料納入資料庫，將可進行後續之研究分析，以做為評鑑後續改進之重要參據。除了將資料系統化納入資料庫外，在這歷程中，亦可同時進行資訊品質的精進，檢核評鑑委員據以形成評鑑判斷的資訊品質，以為提升資料庫之品質。
2. 在大數據時代，如何能透過數據分析瞭解機構辦學的現況與問題，實為重要，高教評鑑對資料庫之重視，將有助於各高等教育機構關心其系所及校務運作的資料，提升其以據為策之辦學改進。高等教育評鑑作為必須領先高等教育機構，方能引領高等教育機構之改進，建立其專業權威地位。
3. 充分了解我國整體自我認可大學內部品質保證機制之建立情形，作為未來政策制定擬定與調整之參考。

(二)經費需求：54萬7千元。

(三)預期效益：

1. 將評鑑作業資料之認可要素檢核表系統化並存入資料庫。
2. 瞭解高教評鑑資料蒐集、解讀與運用之方式，協助作好評鑑決定。
3. 完成評鑑報告書內容分析之編碼類目，且達一定信效度。

(C)計畫名稱：國際化發展規劃

(一)計畫重點

了解國內國際教育評估各單位的執行現況，包含財團法人高等教育國際合作基金會(FICHET)、大專校院境外學生輔導人員支援體系計畫(NISA)等，以焦點團體諮詢之方式，邀請國內國際教育與高等教育評鑑之專家學者及各單位之代表，定期探討建立符合國際標準之跨國教育資訊平台所需之架構與內容。為傳播跨國教育評鑑之趨勢與新知，擬於上半年辦理一場次相關講座或工作坊，下半年則配合本會 2017 年國際研討會之辦理，邀請國外專家學者進行相關主題之分享。此外，本會內部亦開始評估與亞洲品質保證機構發展聯合評估模式(joint accreditation)之可行性，並與可能合作之機構進行聯繫。

(二)經費需求：43 萬元。

(三)預期效益：

1. 統整國內跨國教育評鑑資源。
2. 與亞洲主要品質機構共同合作，確保跨國教育品質。
3. 增進國外資歷及聯合資歷認可之透明度。

(D)計畫名稱：大專校院自我認可的實施及其影響之研究(第二年度)

(一)計畫重點

實施大學自我認可，不但對國內大專校院產生影響，也對外部評鑑機構造成衝擊。目前 60 所大專校院實施系所評鑑的自我認可，約佔所有大專校院數的 4 成左右，因此當評鑑業務驟減，外部評鑑機構的角色該如何轉換，值得深究。此外，大學自我認可之後，各校行政單位必須肩負品保的角色，因此各校急需提升品保專業，外部評鑑機構如何從過去的品保稽核角

色，轉變為多元，兼具培訓、評鑑、甚至智庫的角色，十分值得探討。綜上，本研究擬針對我國大學自我認可制度實施，探討對大學校院以及外部品質保證機構的影響與衝擊。

(二)經費需求：88萬7千元。

(三)預期效益：

1. 充分了解我國整體自我認可大學內部品質保證機制之建立情形，作為未來政策制定擬定與調整之參考。
2. 分析外部品質保證機構在實施大學自我認可後之角色與功能調整之實際情形，以評估出未來調整方向。

(E)計畫名稱：大學校院財務評鑑之研究：機構取向

(一)計畫重點

財務是影響機構能否達成組織目標的關鍵因素之一。近年來大學日益鬆綁，自主自理與法人化呼籲，甚囂塵上，一方面，政府希望授權大學更多的實質自主權限，另一方面，大學自身也希望能在更寬廣的法規授權下，決定組織架構、策略、人力資源、課程，以及財務運用等。換言之，大學自主除了彰顯學術自由，以及法人治理的理念之外，更希望能賦予組織彈性，並且據此追求差異化但各有特色的高等教育理念，滿足學生需求，以及國家與地區之發展。在大學內部治理的主要結構當中，財務肯定是其中關鍵環節。要落實多元校務發展，必須仰賴充裕且合理規劃的經費支持，同時經費使用的方式、運用的效率，以及與機構目標的切合程度，都息息相關。換言之，財務自主的確是大學自治的核心，但是能否有效的支撐與落實校

務發展目標，也是值得審視的關鍵環節。

當前校務評鑑日益走向「多元」/「差異」的理念，希望以不同的架構、理念與指標，引導大學機構發揮不同能量，培育具有特色的人才，服務多元產業。這樣的思維對大學評鑑有所啟發與意涵。我國目前校務評鑑制度中，財務指標雖然被列為查核的項目，但在學理根據，以及學術架構下，卻仍缺乏較為廣泛與深入的探討，比較傾向於行政監督與考核的過程。若進一步從校務研究（Institutional research, IR）角度觀之，其實財務也更應該是促進與提升學生學習成效的關鍵。基本上，瞭解大學內部財務的籌措/來源、分配/比重，以及成效或成果（包括學生學習），具有其重要性，另一方面財務的健全、永續經營，以及合理使用，更是體現大學自主，治理成效的核心。因此，如何從財務評鑑的角度，以更寬廣的學理與學術角度，提供多元校務評鑑、校務研究進行之參酌，為本研究之主要背景與動機。

(二)經費需求：39 萬 3 千元。

(三)預期效益：

提昇大學辦學成效並達成組織目標。此外，透過校務研究來釐清教育成本、政府補助以及學費收入三者間的關係，也能夠讓學校行政人員與決策者在討論學費調漲的合理幅度時，能有更科學與客觀的數據資料做為後盾。

三、補助計畫

(一)計畫名稱：106 年度工作計畫

(二)計畫重點

1. 辦理國際研討會

國際研討會的辦理，可讓高等教育評鑑領域相關的學者，藉由分享其深入分析的研究成果，來針對高等教育評鑑領域政策及實務發展進行討論與對話，以歸結分析出未來努力課題，提供研究經驗、學術視野以及智慧結晶。

2. 參加國際組織年會

為建立及強化與各國國際機構友好關係，提升臺灣高等教育的國際能見度及影響力，同時吸收各國經驗，掌握國際高等教育評鑑趨勢，精進我國高等教育評鑑品質，本會持續參與 INQAAHE 及 APQN 兩大國際品保網絡盛會。

3. 發行評鑑雙月刊

《評鑑雙月刊》於 95 年 5 月由本會創辦，每逢單月 1 日發行，迄今已發行 55 期，是全臺第一也是唯一一本大學評鑑專業科普期刊，十年來《評鑑雙月刊》扮演了傳播並普及高等教育品質保證觀念與作法的角色，不僅是國人探索高教品保新知、接軌國際評鑑與認證經驗的主要窗口，也是本會與外界互動及意見交流的重要平臺。並邀請學者專家與媒體記者，從實務面、理論面、知識面與國際觀點，探討高等教育評鑑與品質保證、教學卓越、學生學習成效等重要議題，同時報導國內外最新大學評鑑制度、趨勢與作法，傳遞國內與世界各國的評鑑動態與

新訊，並且定期專訪政府主管機關首長及學者專家，讓外界了解高教評鑑相關政策與評鑑理念，兼具本土化、國際觀與全球視野。

4. 資訊安全工作計畫

目前本會約有 100 個用戶端之軟硬體以及多台印表機等資訊設備需進行定期維護以及臨時故障排除整理作業，資訊人員需依本會 ISO27001 管理系統相關規定進行處理及定期軟硬體檢查。本會於端點管理上採用 Microsoft Active Directory 服務進行適當之帳號權限控管，定期在測試完成後以 Windows Server Update Services 服務推送更新程式及增益程式至端點，且透過 Symantec Endpoint Protection 中控服務台進行基礎防毒作業。實施至今，明顯降低因 End User 誤用或自行安裝不明程式所造成之資安事件。

(三)經費需求：4,657 萬元。

(四)預期效益

1. 奠定我國（高等教育教育評鑑中心基金會）在亞太高等教育評鑑/品質保證領域之國際能見度與地位；發展亞太高等教育評鑑研究平台與團隊，建構該領域之研究網絡與聯盟。
2. 透過國內外學者之論文發表、評論與討論，達到國際學術交流與合作之目的，增益國內高等教育評鑑學術研究與國外教育學術之接軌。

3. 參加國際組織能具體拓展與國際品保機構友好關係，建立國際網絡，作為未來國際合作之基礎，如促進學術交流、學歷互相認可、吸引國際交換學生等。
4. 透過《評鑑雙月刊》的報導，受評大學、關心高等教育人士與社會大眾可以定期掌握第一手最新、最完整與最確實的系所評鑑資訊，包括每次評鑑結果的公布，以及如何有效提升大學教學品質與學生學習成效的作法和建議等，並深入了解本會其他業務內容及全球高教評鑑趨勢。而外界對於系所評鑑、本會其他業務或高教評鑑相關領域的任何建議，亦可透過《評鑑雙月刊》加以反應。
5. 維持本會資訊系統及資訊設備之可用性及有效性，以提高同仁行政作業效率及流程標準化。並透過建立與實施 ISO27001 資訊安全管理系統以及資訊安全相關教育訓練提高同仁資訊安全素養以及有效減少資訊安全之潛在威脅。本會相較許多政府機關單位鮮少發生資訊安全事件，對於本會以及上級單位之名聲信譽之建立與維持均有所幫助。

四、其他綜合事務

(一)業務名稱：其他業務及其他業務外支出

(二)業務重點

1. 辦理外部評鑑機構合作交流，互相切磋品質認證經驗，提供改進意見。
2. 辦理員工聯誼活動，提高團隊合作效率。
3. 與國外評鑑機構進行評鑑知識交流，提升國際能見度。

4. 與外部機構合作發行評鑑雙月刊，推廣評鑑觀念與知識予社會大眾。

(三)經費需求：自行籌措財源 109 萬 2 千元。

(四)預期效益

1. 協助國內品保人員進行相關學習與交流活動，並以半官方之立場，協助政府規劃與推展高等教育品質保證相關事務，使我國「高等教育國際化」得以實現。
2. 將評鑑經驗與研究成果，與國內外評鑑專業人員共享較佳實務，發揮評鑑專業之影響力。

五、特殊專案

(一)業務名稱：世界醫學教育聯盟 WFME 認可台灣醫學評鑑機構

(二)業務重點

因應當前全球人口(包括醫療人口)的移動，以及全球醫學院快速大量的增加，全球醫療品質的齊一世界醫學教育聯盟(註：World Federation for Medical Education，簡稱 WFME，為 WHO 週邊負責醫學教育的非政府組織)最重視的議題。各國醫學院培育出的醫師以及所授予的醫學學位證書，必須在實質上有齊一的水平，也才能滿足醫師人員選擇到其他國家接受繼續教育的期待。而透過「評鑑」正是醫學教育品質保證的最佳途徑。因此，WFME 和美國的「外國醫學系畢業生教育委員會」(Educational Commission for Foreign Medical Graduates，簡稱 ECFMG)於 2010 年共同宣布，在 2023 年以後，外國醫學院畢業生要赴美訓練或行醫，於申請美國 ECFMG 考試通過證明(ECFMG Certification)

時，必須其畢業的醫學院校是通過 WFME 所認可的評鑑組織的評鑑，以促進全球的醫療品質齊一。這項「全球醫學教育評鑑單位認可」的計畫，獲得認可的評鑑單位即意味著該國的評鑑組織在程序及評鑑標準都符合全球公認的要求。本計畫執行期間自 106 年 8 月 1 日至 108 年 7 月 31 日。此項全球計畫攸關台灣醫學畢業生赴國外進修的權益，以及台灣醫學教育發展之國際名聲。同時，在台灣尚未能加入 WHO 之際，台灣醫學院評鑑委員會若能獲得 WFME 認可，能進一步提升台灣在國際世衛組織的地位。

(三)經費需求：第一年；45 萬 9 千元。第二年；340 萬 1 千元。

(四)預期效益

1. 籌組 WFME 認可準備工作小組，招開小組座談會議進行認可條件之討論與因應、現行評鑑制度和評鑑準則之檢討與修訂等任務。
2. TMAC 將透過本專案計畫與目前評鑑機構已獲 WFME 認可之國家（美國、土耳其及牙買加）以研討會、座談會等形式進行經驗交流與請益。
3. WFME 認可結果與處理分為以下情形：
 - (1) 通過認可，效期 10 年。
 - (2) 通過認可，效期 10 年，但須接受追蹤（書面報告、或接受 WFME 諮詢輔導、或再次實地訪察追蹤）。
 - (3) 視追蹤訪察之結果再決定認可與否。
 - (4) 撤回取消認可資格。

綜言之，期透過本計畫進行台灣醫學教育評鑑制度修訂，以符合國際醫學教育暨評鑑的趨勢，進而獲得 WFME 對台灣醫學教育評鑑機構之認可，台灣醫學教育將更進一步與國際接軌。

參、本年度預算概要

一、收支營運概況

- (一) 本年度業務收入 7,165 萬 2 千元，較上年度預算數 7,554 萬 7 千元，減少 389 萬 5 千元，約 5.16%，主要係大學校務評鑑分二年辦理及 105 年係辦理軍警校院所評鑑，性質不同，致委辦計畫收入較上年度減少。
- (二) 本年度業務外收入 124 萬 5 千元，較上年度預算數 153 萬 6 千元，減少 29 萬 1 千元，約 18.95%，主要係銀行利率調降及捐款減少所致。
- (三) 本年度業務支出 7,213 萬 2 千元，較上年度預算數 7,596 萬 9 千元，減少 383 萬 7 千元，約 5.05%，主要係大學校務評鑑分二年辦理，評鑑相關費用減少，致預算數較上年度減少。
- (四) 本年度業務外支出 40 萬元，較上年度預算數 56 萬元，減少 16 萬元，約 28.57%，主要係與國內外評鑑機構合作交流及辦理員工聯誼活動摶節開支，致相關費用減少所致。
- (五) 以上總收支相抵後，計賸餘 36 萬 5 千元，較上年度預算數 55 萬 4 千元，減少 18 萬 9 千元，約 34.12%，主要係銀行利率調降及捐款減少所致。

二、現金流量概況

- (一) 業務活動之淨現金流入 165 萬 4 千元。
- (二) 現金及約當現金之淨增 165 萬 4 千元，係期末現金 2,551 萬 8 千元，較期初現金 2,386 萬 4 千元增加之數。

三、淨值變動概況

本年度期初淨值 3,701 萬 2 千元，增加本年度賸餘 36 萬 5 千元，期末淨值為 3,737 萬 7 千元。

肆、前年度及上年度已過期間預算執行情形及成果概述

一、前年度決算結果及成果概述

(一) 決算結果：

1. 業務收入決算數 7,942 萬 7 千元，較預算數 8,276 萬 1 千元，減少 333 萬 4 千元，約 4.03%，主要係補助機關核定預算數減少所致。
2. 業務外收入決算數 123 萬 8 千元，較預算數 115 萬 8 千元，增加 8 萬元，約 6.91%，主要係增加中華工程教育學會(IEET)及台灣評鑑協會捐款贊助本會發行評鑑雙月刊所致。
3. 業務支出決算數 7,920 萬 1 千元，較預算數 8,296 萬 3 千元，減少 376 萬 2 千元，約 4.53%，主要係補助機關核定預算數減少所致。
4. 業務外支出決算數 60 萬 1 千元，較預算數 40 萬元，增加 20 萬 1 千元，約 50.25%，主要係中華工程教育學會(IEET)及台灣評鑑協會捐款贊助本會發行評鑑雙月刊，增加刊物編印費所致。
5. 以上總收支相抵後，計賸餘 86 萬 3 千元，較預算數 55 萬 6 千元，增加 30 萬 7 千元，約 55.22%，主要係捐贈收入增加所致。

(二) 計畫執行成果概述：

1. 補助計畫執行成果

(1) 出版《高教評鑑與發展》學術期刊

《高教評鑑與發展》(Higher Education Evaluation and

Development) 為本會出版的學術刊物，旨在分享學術界對高等教育評鑑相關議題之研究成果，包括評鑑理論研究以及主要國家高等教育評鑑實務研究。104 年度 6 月及 12 月分別出版 *Higher Education Evaluation and Development* 9 卷 1 期及 9 卷 2 期；8 月出版《高教評鑑與發展》9 卷 1。

(2) 出版評鑑雙月刊

本會自 95 年 5 月起定期發行《評鑑雙月刊》，以提升國人對大學評鑑業務之認識，至 104 年度 12 月底已經發行 58 期；其中，104 年度共發行 53 期至 58 期等六期，分別於 1、3、5、7、9、11 月的 1 日準時出刊，每期 64 頁，致力發揮「報導重要評鑑訊息」、「傳播高教評鑑（品保）新知」、「加強外界意見交流」、「分享國內大學特色」等四大功能，希望廣納更多元的聲音，呈現出更具系統性的內容，活化國內最專業的大學評鑑出版交流平台，吸引更多各界先進積極參與。

(3) 辦理 ISO 認證稽核

本會 ISO9001：2008 國際品質管理系統與 ISO/IEC 27001：2005 資訊安全管理系統，於 2011 年初通過臺灣檢驗科技股份有限公司（SGS）驗證，並獲得英國 The United Kingdom Accreditation Service（UKAS）授證。為持續推動及維持本會 ISO 兩項管理系統之品質，本會每年辦理一次內部稽核與召開管理審查會議，進行

相關業務的檢討與改進，於 104 年 2 月 10 日更邀請 SGS 進行兩系統之文件審查與更新驗證，期藉此兩項管理系統以及 SGS 所提供之改善建議，促使組織持續改進與創新，行政作業流程更具效率與效能，建立友善安全的網路系統環境，共創國內大學與本會之雙贏策略。

(4) 國際合作

本年度國際研討會於 104 年 12 月 4 日於國際福華文教會館舉行，為向下一個十年邁進，特別擴大舉辦年度國際研討會，以「高等教育品質保證：績效責任、國際化與專業發展」為主題，透過本會十週年國際研討會之舉辦，可望藉由各場專題演說、豐富的議題討論，了解各國評鑑機構寶貴的實務經驗與國際接軌，同時亦為臺灣創造未來更多國際合作的可能性，有效提升臺灣在國際教育評鑑領域的地位。

2. 委辦計畫執行成果

(1) 通識教育及第二週期系所評鑑

104 年度下半年通識教育共有 6 所學校受評，評鑑結果 3 所「通過」佔 50%、2 所「有條件通過」佔 33.3%、1 所「未通過」佔 16.7%。104 下半年系所評鑑共 17 所大學校院，88 個受評單位，165 個班制接受評鑑。通過 143 個班制佔 89.4%；有條件通過 17 個班制佔 10.6%；未通過 0 個班制佔 0%；5 個班制，僅給改予改善建議，不給予認可結果，其中 2 個班制於 103 學年度停招、3

個班制於 104 學年度停招。

(2) 專案研究計畫

104 年度研究計畫包括：「輔導國內人文社會學會建立評鑑專長研究計畫」、「高等教育後設評鑑機構組織營運分析計畫」、「104 年度認可國內外專業評鑑機構計畫」、「第二週期大學校院校務評鑑實施先期計畫」、「大學校院評鑑工作準備人員培訓課程研發計畫結案報告」等 5 案。

(3) 評鑑委員培訓

104 年度規劃「大學辦學領航系列講座」相關研習，對象為本會人員、學校或各教育單位人員，並做為評鑑委員選修課程，旨在提供一個評鑑經驗分享與新知討論的平台，以增進相關人員之高教評鑑專業知能。舉辦共計 3 場，詳見以下表。

104 年度「大學辦學領航系列講座」一覽表

日期	主題	講者	講題
104年3月28日	大學校務研究與學校發展實例	國立清華大學學習評鑑中心林世昌主任	大學校務研究與學校發展實例—以國立清華大學為例
		玄奘大學林博文副校長	大學校務研究的應用—以玄奘大學教卓計畫為例
104年6月26日	如何發展大學通識教育特色	輔仁大學全人教育課程中心王俊秀主任	如何發展大學通識教育特色—典範轉移的觀點
		中華大學通識教育中心梁美惠主任	如何發展大學通識教育特色—以中華大學為例

日期	主題	講者	講題
104年10月6日	如何發展大學辦學特色	國立政治大學周行一校長	教學文化與教育品質——以政治大學為例
		國立高雄餐旅大學容繼業校長	翻轉躍升，迎向永續——以高雄餐旅大學為例

二、上年度已過期間預算執行情形（截至 105 年 6 月 30 日止執行情形）

- (一) 業務收入執行數 4,047 萬 2 千元，較預計數 3,777 萬 4 千元，增加 269 萬 8 千元，約 7.14%，主要係本會承辦教育部專案評鑑及承接澳門理工學院評鑑業務，增加評鑑收入所致。
- (二) 業務外收入執行數 106 萬 8 千元，較預計數 76 萬 8 千元，增加 30 萬元，約 39.06%，主要係捐贈收入增加所致。
- (三) 業務支出執行數 2,723 萬 3 千元，較預計數 3,798 萬 5 千元，減少 1,075 萬 2 千元，約 28.31%，主要係辦公室房屋租金尚未付款所致。
- (四) 業務外支出執行數 31 萬 1 千元，較預計數 28 萬元，增加 3 萬 1 千元，約 11.07%，主要係本會辦理員工聯誼活動及申訴評議會會議，增加活動費用所致。
- (五) 以上總收支相抵後，計賸餘 1,399 萬 6 千元，較預計數 27 萬 7 千元，增加 1,371 萬 9 千元，約 4,952.71%，主要係本會承辦教育部專案評鑑及承接澳門理工學院評鑑業務，增加評鑑收入所致。

主 要 表

財團法人高等教育評鑑中心基金會

收 支 營 運 預 計 表

中華民國 106 年度

單位：新臺幣千元

前年度決算數		科 目	本年度預算數		上年度預算數		比較增(減-)數		說 明
金 額	%		金 額	%	金 額	%	金 額	%	
80,665	100.00	收入	72,897	100.00	77,083	100.00	-4,186	-5.43	
79,427	98.47	業務收入	71,652	98.29	75,547	98.01	-3,895	-5.16	
42,289	52.43	委辦計畫收入	24,411	33.49	29,484	38.25	-5,073	-17.21	大學校務評鑑分二年度辦理，致預算數較上年度減少。
36,940	45.79	補助計畫收入	47,029	64.51	45,563	59.11	1,466	3.22	
198	0.25	其他業務收入	212	0.29	500	0.65	-288	-57.60	辦理評鑑實務講座課程次數減少，致預算數較上年度減少。
1,238	1.53	業務外收入	1,245	1.71	1,536	1.99	-291	-18.95	
301	0.37	財務收入	217	0.30	285	0.37	-68	-23.86	銀行利率調降，致預算數較上年度減少。
937	1.16	其他業務外收入	1,028	1.41	1,251	1.62	-223	-17.83	捐贈收入減少，致預算數較上年度減少。
79,802	98.93	支出	72,532	99.50	76,529	99.28	-3,997	-5.22	
79,201	98.19	業務支出	72,132	98.95	75,969	98.55	-3,837	-5.05	
41,358	51.27	委辦計畫支出	24,411	33.49	29,484	38.25	-5,073	-17.21	大學校務評鑑分二年度辦理，致預算數較上年度減少。
36,940	45.79	補助計畫支出	47,029	64.51	45,563	59.11	1,466	3.22	
903	1.12	其他業務支出	692	0.95	922	1.20	-230	-24.95	辦理評鑑實務講座課程次數減少，致預算數較上年度減少。
601	0.75	業務外支出	400	0.55	560	0.73	-160	-28.57	
601	0.75	其他業務外支出	400	0.55	560	0.73	-160	-28.57	與國內外評鑑機構合作交流參訪及本會員工聯誼活動等各項費用擲節開支，致預算數較上年度減少。
863	1.07	本期賸餘(短絀-)	365	0.50	554	0.72	-189	-34.12	銀行利率調降及捐贈收入減少，致預算數較上年度減少。

財團法人高等教育評鑑中心基金會

現金流量預計表

中華民國 106 年度

單位：新臺幣千元

項 目	預 算 數	說 明
業務活動之現金流量		
本期賸餘(短絀-)	365	
調整非現金項目	1,289	
應收利息減少	4	
應付款項增加	2,138	
代收款項減少	-1	
預收款項減少	-852	
業務活動之淨現金流入(流出一)	1,654	
投資活動之現金流量	—	
投資活動之淨現金流入(流出一)	—	
融資活動之現金流量	—	
融資活動之淨現金流入(流出一)	—	
現金及約當現金之淨增(淨減—)	1,654	
期初現金及約當現金	23,864	
期末現金及約當現金	25,518	

財團法人高等教育評鑑中心基金會

淨 值 變 動 預 計 表

中華民國 106 年度

單位：新臺幣千元

科 目	上 年 度 餘 額	本 年 度 增 (減) 數	截 至 本 年 度 餘 額	說 明
基金	30,300	—	30,300	
創立基金	30,300	—	30,300	
累積餘絀(-)	6,712	365	7,077	
累積賸餘	6,712	365	7,077	
合 計	37,012	365	37,377	

本 頁 空 白

明 細 表

財團法人高等教育評鑑中心基金會

收 入 明 細 表

中華民國 106 年度

單位：新臺幣千元

前年度決算數	科目名稱	本年度預算數	上年度預算數	說 明
79,427	業務收入	71,652	75,547	
42,289	委辦計畫收入	24,411	29,484	係教育部委辦計畫之收入。
41,555	評鑑計畫收入	24,411	29,484	
734	其他評鑑收入	—	—	
36,940	補助計畫收入	47,029	45,563	
36,940	政府補助收入	47,029	45,563	
198	其他業務收入	212	500	
92	出售刊物收入	92	120	
106	什項收入	120	380	辦理評鑑實務講座課程次數減少，致預算數較上年度減少。
1,238	業務外收入	1,245	1,536	
301	財務收入	217	285	
301	利息收入	217	285	
937	其他業務外收入	1,028	1,251	
800	捐贈收入	896	1,068	捐贈收入減少，致預算數較上年度減少。
137	其他收入	132	183	係出版書籍版稅收入。
80,665	總 計	72,897	77,083	

財團法人高等教育評鑑中心基金會

支 出 明 細 表

中華民國 106 年度

單位：新臺幣千元

前年度 決算數	科 目 名 稱	本年度 預算數	上年度 預算數	說 明
79,201	業務支出	72,132	75,969	
41,358	委辦計畫支出	24,411	29,484	
22,036	高教評鑑費用	18,378	16,629	
16,171	事務費	10,722	10,108	
997	出席費	2,009	1,908	106年第二週期校務評鑑及104年追蹤評鑑等各項會議出席費。
78	稿費	74	166	106年第二週期校務評鑑學門評鑑委員撰稿費、訪評報告書審查費等。
10,788	評鑑費	6,684	7,248	106年第二週期校務評鑑及104年追蹤評鑑之評鑑委員評鑑費。
61	印刷費	120	96	106年第二週期校務評鑑及104年追蹤評鑑之系所評鑑手冊、系所通過證書印刷費。
261	保險費	229	192	非公務人員之評鑑委員及助理參與評鑑工作之平安保險費、健保補充費等估計如列數。
27	租金支出	574	24	106年度評鑑行前說明會、評鑑委員研習課程場地租金。
8	講座鐘點費	32	16	評鑑委員研習課程講師鐘點費。
2,883	管理清潔費	—	—	本會承租國家教育研究院七樓辦公室清潔管理費改列至補助計畫。
450	專業服務費	—	—	本項科目調整至補助計畫。
380	電腦使用費	680	400	評鑑自動化系統維護及評鑑結果網站更新及維護費。
238	膳費	173	—	各校評鑑期間評鑑委員與工作人員膳食費。
—	臨時工作費	147	58	評鑑期間所需臨時人力之工讀費。依勞基法規定每小時120元*1225小時估計，年需147,000元。
4,811	旅運費	6,456	5,321	
4,418	國內旅費	5,743	5,076	106年第二週期校務評鑑之評鑑委員、訪評專員及助理等交通費3,242千元。 106年度校務評鑑之評鑑委員、訪評專員及助理等差旅住宿費2,383千元。 106年第二週期系所評鑑業務各系所評鑑委員、訪評專員等差旅膳雜費118千元。

財團法人高等教育評鑑中心基金會

支 出 明 細 表

中華民國 106 年度

單位：新臺幣千元

前年度 決算數	科 目 名 稱	本年度 預算數	上年度 預算數	說 明
393	其他運費	713	245	106年第二週期校務評鑑及系所追蹤評鑑，訪評期間接送評鑑委員租車費，估計如列數。
454	其他費用	600	600	
454	雜項支出	600	600	評鑑業務所需各項文具、紙張、影印、例行會議等雜項零星支出。
600	行政管理費	600	600	
600	行政管理費	600	600	辦理計畫所支付不屬前述費用之水電費、電話費、燃料及維修等屬之。
—	大學校院自我評鑑結果審查實施計畫	750	605	教育部試辦認定大學校院自我評鑑結果審查實施計畫
—	事務費	597	460	
—	出席費	240	182	大學自我評鑑結果書面審查會議出席費。
—	稿費	336	182	大學自我評鑑結果書面審查費。
—	印刷費	10	20	大學自我評鑑結果書面審查資料印刷費。
—	保險費	11	7	大學自我評鑑結果書面審查補充健保費。
—	臨時工作費	—	69	大學自我評鑑結果書面審查臨時需要工讀費。
—	旅運費	120	115	
—	國內旅費	120	115	大學自我評鑑結果書面審查會議交通費。
—	其他費用	33	30	
—	雜項支出	33	30	大學自我評鑑結果書面審查會議餐費。
1,037	專案研究費用	2,878	9,938	
192	人事費	230	3,759	
—	員工薪資	—	2,308	
—	年終獎金	—	289	
—	員工保險費	—	275	
—	員工退休金	—	143	
192	其他人事費	230	744	各項研究計畫主持人及共/協同主持人費用。
623	事務費	2,165	4,188	
55	旅運費	353	1,622	

財團法人高等教育評鑑中心基金會

支 出 明 細 表

中華民國 106 年度

單位：新臺幣千元

前年度 決算數	科 目 名 稱	本年度 預算數	上年度 預算數	說 明
37	其他費用	130	369	
130	行政管理費	—	—	
2,098	醫學院評鑑費用	2,405	2,312	
895	事務費	1,154	1,304	
77	出席費	144	160	醫評會例行委員會議出席費。
—	稿費	3	13	評鑑新準則、醫學教育資料中文撰稿、LCME 評鑑文件翻譯費。
564	評鑑費	708	572	評鑑委員實地評鑑及追蹤評鑑費用708千元。
114	國外專業顧問費	138	236	外籍專家學者來台參與醫學院評鑑工作，每 日工作費9,810*1人*14天計137,340元。
66	印刷費	42	26	醫學評鑑報告、評鑑手冊、研討會資料影印 等費用。
15	保險費	20	16	非公務人員之評鑑委員平安保險費及補充健 保費。
6	租金支出	9	—	研習會及評鑑行前會議場地租金。
—	講座鐘點費	10	20	評鑑委員研習會講師鐘點費。
—	資料處理費	14	6	座談會或說明研習會之錄影及轉檔費用及資 料蒐集費。
—	電腦使用費	—	200	醫評會英文網站建置費。
45	膳 費	53	50	評鑑期間、研習說明會餐費。
8	臨時工作費	13	5	評鑑研習營說明會臨時工讀費。
1,076	旅運費	1,051	868	
419	國內旅費	303	239	醫學評鑑委員會開會、醫學系評鑑訪視委 員、評鑑專員等差旅交通費160千元。 106年度醫學系評鑑訪視委員、評鑑專員等差 旅住宿費及舉辦研討研習會住宿費139千元。 106年度醫學系評鑑工作人員差旅雜費4千元。
—	其他運費	90	75	醫學評鑑訪評期間接送評鑑委員租車費，估 計如列數。
657	國外旅費	658	554	(1)醫評會主委參加2017年醫學AAMC國際研 討會機票費350千元，國外差旅生活費158 千元。

財團法人高等教育評鑑中心基金會

支 出 明 細 表

中華民國 106 年度

單位：新臺幣千元

前年度 決算數	科 目 名 稱	本年度 預算數	上年度 預算數	說 明
				(2)外籍專家學者來台參與醫學院評鑑工作機票費150千元。
47	其他費用	50	50	
47	雜項支出	50	50	醫學評鑑業務所需各項文具、紙張、影印、快遞、例行會議等雜項零星支出。
80	行政管理費	150	90	
80	行政管理費	150	90	辦理計畫所支付不屬前述費用之水電費、電話費等屬之。
3,575	師資培育評鑑費用	—	—	105年新增委辦計畫，預算未及編列。
2,040	人事費	—	—	
1,300	員工薪資	—	—	
174	年終獎金	—	—	
165	員工保險費	—	—	
79	員工退休金	—	—	
322	其他人事費	—	—	
709	事務費	—	—	
106	出席費	—	—	
519	評鑑費	—	—	
26	電腦使用費	—	—	
24	印刷費	—	—	
15	保險費	—	—	
19	膳費	—	—	
387	旅運費	—	—	
387	國內旅費	—	—	
118	其他費用	—	—	
118	雜項支出	—	—	
86	財產使用費	—	—	
86	雜項購置	—	—	
235	行政管理費	—	—	
235	行政管理費	—	—	
7,609	統合視導計畫	—	—	105年新增委辦計畫，預算未及編列。
1,843	人事費	—	—	

財團法人高等教育評鑑中心基金會

支 出 明 細 表

中華民國 106 年度

單位：新臺幣千元

前年度 決算數	科 目 名 稱	本年度 預算數	上年度 預算數	說 明
1,385	員工薪資	—	—	
104	年終獎金	—	—	
174	員工保險費	—	—	
84	員工退休金	—	—	
96	其他人事費	—	—	
3,603	事務費	—	—	
128	出席費	—	—	
66	稿費	—	—	
77	印刷費	—	—	
330	電腦使用費	—	—	
2,588	評鑑費	—	—	
68	保險費	—	—	
42	租金支出	—	—	
166	膳費	—	—	
138	臨時工作費	—	—	
1,602	旅運費	—	—	
1,602	國內旅費	—	—	
120	其他費用	—	—	
120	雜項支出	—	—	
441	行政管理費	—	—	
441	行政管理費	—	—	
246	103年私立大學校務訪視	—	—	103.3.28新增計畫預算未及編列，104.3.28結束。
243	人事費	—	—	
108	員工薪資	—	—	
54	年終獎金	—	—	
14	員工保險費	—	—	
7	員工退休金	—	—	
60	其他人事費	—	—	
3	事務費	—	—	
3	印刷費	—	—	
1,216	獎勵私立大學校務發展	—	—	104.4.1新增計畫預算未及編列
619	人事費	—	—	

財團法人高等教育評鑑中心基金會

支 出 明 細 表

中華民國 106 年度

單位：新臺幣千元

前年度 決算數	科 目 名 稱	本年度 預算數	上年度 預算數	說 明
332	員工薪資	—	—	
42	年終獎金	—	—	
45	員工保險費	—	—	
20	員工退休金	—	—	
180	其他人事費	—	—	
396	事務費	—	—	
28	出席費	—	—	
218	稿費	—	—	
30	印刷費	—	—	
4	膳費	—	—	
116	臨時工作費	—	—	
34	旅運費	—	—	
34	國內旅費	—	—	
62	其他費用	—	—	
62	雜項支出	—	—	
105	行政管理費	—	—	
105	行政管理費	—	—	
3,070	專科以上學校維護教學品質計畫	—	—	104.12.16 新增計畫預算未及編列，105.1.31 結束。
1,519	人事費	—	—	
1,067	員工薪資	—	—	
—	年終獎金	—	—	
141	員工保險費	—	—	
71	員工退休金	—	—	
240	其他人事費	—	—	
921	事務費	—	—	
59	出席費	—	—	
261	稿費	—	—	
460	評鑑費	—	—	
20	保險費	—	—	
13	膳費	—	—	
108	臨時工作費	—	—	
533	旅運費	—	—	

財團法人高等教育評鑑中心基金會

支 出 明 細 表

中華民國 106 年度

單位：新臺幣千元

前年度 決算數	科 目 名 稱	本年度 預算數	上年度 預算數	說 明
533	國內旅費	—	—	
97	其他費用	—	—	
97	雜項支出	—	—	
135	專案評鑑-(澳門)	—	—	103.5.1新增計畫預算未及編列，
14	事務費	—	—	104.6.30結束。
14	出席費	—	—	
107	旅運費	—	—	
7	國內旅費	—	—	
100	國外旅費	—	—	
14	其他費用	—	—	
14	雜項支出	—	—	
336	專案評鑑-(俄羅斯)	—	—	
105	事務費	—	—	
5	出席費	—	—	
91	評鑑費	—	—	
2	講座鐘點費	—	—	
3	膳費	—	—	
4	保險費	—	—	
218	旅運費	—	—	
145	國內旅費	—	—	
73	國外旅費	—	—	
13	其他費用	—	—	
13	雜項支出	—	—	
36,940	補助計畫支出	47,029	45,563	
14,766	行政管理費用	24,951	20,559	
7,617	人事費	9,131	8,454	
6,032	員工薪資	7,184	6,535	執行長1人、專員7人及佐理員3人、編輯助理1人共計12人薪資，估計如列數。
652	年終獎金	897	817	員工年終獎金按員工薪資*1.5月，估計如列數。

財團法人高等教育評鑑中心基金會

支 出 明 細 表

中華民國 106 年度

單位：新臺幣千元

前年度 決算數	科 目 名 稱	本年度 預算數	上年度 預算數	說 明
651	員工保險費	720	755	依勞工保險法（雇主負擔70%）及全民健保法（雇主負擔60%）之規定，按員工投保薪資提列，估計如列數。
282	員工退休金	330	347	勞退金按員工投保薪資*6%提列，估計如列數。
3,956	事務費	9,320	9,186	
120	出席費	216	216	董事會議、諮詢委員會議等各項會議出席費，估計如列數。
567	稿費	592	582	評鑑雙月刊美編設計、撰稿費、校稿等費用，估計如列數。
30	書報雜誌費	35	35	訂閱高等教育評鑑書籍、學術期刊、報章雜誌等費用，估計如列數。
163	印刷費	395	256	中英文年報、董事會、諮詢委員會議及其他會議資料等印製費，估計如列數。
497	電腦使用費	553	1,159	本會入口網站、公文管理、機房硬體與系統等維護費，估計如列數。
356	郵電費	390	420	綜合業務處及品保處辦公室電話費，估計如列數。
—	專業服務費	1,520	1,295	會計師查核財報簽證費180千元、ISO認證費及資訊安全認證費400千元，因本會經主管機關歸屬為B級資安單位，系統滲透測試服務 109千元、SOC資訊監控服務費617千元、資安健診104千元、系統弱點掃描服務60千元、資訊安全證照費50千元。
2,021	租金支出	2,399	2,052	本會承租國家教育研究院七樓辦公室一年租金1,466千元、檔案倉儲一年租金312千元、影印機租金3台1年租金426千元及國光機房租金195千元。
29	訓練費	50	95	因應業務需要編列員工教育訓練費用，估計如列數。
32	講座鐘點費	71	71	高教評鑑論壇講師鐘點費。
29	國際組織會費	38	34	本會參加國際組織年會費，估計如列數。
106	註冊費	82	42	參加國際組織辦理之國際研討會報名費。

財團法人高等教育評鑑中心基金會

支 出 明 細 表

中華民國 106 年度

單位：新臺幣千元

前年度 決算數	科 目 名 稱	本年度 預算數	上年度 預算數	說 明
—	管理清潔費	2,975	2,900	本基金會分攤承租國家教育研究院辦公大樓保全、清潔、機電保養、電梯維護及水電等費用，每月按實際數及分攤比例估計年需2,975千元。
6	保險費	4	5	依薪資所得類別（如：出席費）*1.91%，繳納補充健保費，估計如列數。
—	臨時工作費	—	24	因應業務需要聘僱之臨時工讀費。
674	旅運費	1,233	644	
30	國內旅費	56	60	(1)董事、諮詢委員會議交通費計42千元。 (2)中心人員至各大學訪問校長及蒐集評鑑資料交通費計2千元。 (3)國際研討會外籍學者國內交通費10千元。 (4)運送資料短程車資2千元。
644	國外旅費	847	264	本會同仁出國訪問及參加國際性會議國外旅費。
—	其他國外旅費	300	300	2017年國際研討會外籍學者來台機票費。
—	其他運費	30	20	2017年國際研討會外籍學者來台機場接送費。
1,382	財產使用費	4,225	1,365	
311	稅捐	311	315	依國稅局查核結果，自99年度起應繳納房屋稅及地價稅。
372	修繕費	—	—	
699	雜項購置	3,914	1,050	(1)高速網路交換器4台277,200元。 (2)個人電腦4套100,000元。 (3)公文管理系統1,169,200元。 (4)虛擬化平台軟硬體及備份軟體升級1,381,000元。 (5)SQL Server 最新版（共契教育版）21,600元。 (6)內部機房空調系統汰換920,000元。 (7)無線網路訪客管理系統45,000元。
690	活動費	490	390	
651	會議費	430	330	2017年研討會海報、攝影、稿費、文具、識別證、大會手冊、主持費、餐點等各項費用。
39	業務推廣費	60	60	與國內外評鑑機構聯繫互動外籍學者參訪餐費60千元等，估計如列數。

財團法人高等教育評鑑中心基金會

支 出 明 細 表

中華民國 106 年度

單位：新臺幣千元

前年度 決算數	科 目 名 稱	本年度 預算數	上年度 預算數	說 明
447	其他費用	552	520	
447	雜項支出	552	520	辦公文具用品、紙張、茶包、清潔用品等各種雜項零星支出。
22,174	評鑑研究與規劃費用	21,619	25,004	
21,830	人事費	21,100	24,375	
16,626	員工薪資	15,967	18,538	品質保證處處長1人、助理研究員2人、專員18人、醫評會專任助理3人及行政助理1人，以上共計25人；按員工每月薪資*12月，估計如列數。
1,922	年終獎金	1,997	2,237	年終工作獎金，按員工薪資*1.5月*25人，估計如列數。
1,791	員工保險費	1,676	2,120	依勞工保險法（雇主負擔70%）及全民健保法（雇主負擔60%）規定，提列勞（健）保費，估計如列數。
907	員工退休金	908	1,120	勞退金按員工投保薪資*6%提列，估計如列數。
584	其他人事費	552	360	醫評會計畫主持人及協同主持人費用。（8,000元+6,000元）*12月。兼任研究員研究費8,000元*4人*12月。
306	事務費	461	539	
46	出席費	60	60	高教評鑑期刊編輯會議專家學者出席費。
17	稿費	21	92	高教評鑑期刊稿件審查費。
190	印刷費	300	200	高教評鑑期刊英文印刷費、英文電子期刊出版費及國際期刊刊登費。
12	保險費	3	3	屬薪資所得種類之費用依法應繳納1.91%之補充健保費（出席費+臨時工作費）*1.91%。
41	臨時工作費	77	184	協助評鑑研究計畫整理資料、建檔等臨時工讀費。
17	旅運費	30	30	
17	國內旅費	30	30	高教評鑑期刊編輯會議專家學者交通費。
21	其他費用	28	60	
21	雜項支出	28	60	評鑑研究所需各項文具、紙張、影印、例行會議等雜項零星支出。

財團法人高等教育評鑑中心基金會

支 出 明 細 表

中華民國 106 年度

單位：新臺幣千元

前年度 決算數	科 目 名 稱	本年度 預算數	上年度 預算數	說 明
	世界醫學教育聯盟WFME 認可台灣醫學評鑑機構	459	—	醫學評鑑委員會向世界教育聯盟(WFME)申請國際認證。
	事務費	376	—	
	出席費	118	—	WFME認可準備小組及顧問討論會出席費。
	稿費	170	—	WFME認可書面資料翻譯費。
	資料處理費	10	—	會議錄影，轉檔，拷貝費用。
	印刷費	40		送交WFME認可書面報告資料、給認可小組實地評鑑資料印刷費。
	膳費	4	—	WFME認可小組工作人員餐費。
	審查費	34		評鑑機構申請認可之資格審查費美金1,000元。(預估匯率33.5)
	旅運費	73	—	
	國內旅費	73	—	WFME人員參加實地評鑑交通費。
	其他費用	10	—	
	雜項支出	10	—	文具用品、紙張、資訊耗材、資料夾、郵資等。
903	其他業務支出	692	922	
903	什項費用	692	922	
71	什項支出	80	320	辦理「評鑑實務講座課程」各項費用。
830	刊物編印費	610	600	本會與其他機構合作出版評鑑雙月刊印刷等費用。
2	匯費及手續費	2	2	訂閱評鑑雙月刊銀行匯費及劃撥手續費。
601	業務外支出	400	560	
601	其他業務外支出	400	560	
601	其他費用	400	560	
601	其他支出	400	560	與國內外評鑑機構合作交流參訪及本會員工聯誼活動等各項費用。
79,802	總 計	72,532	76,529	

財團法人高等教育評鑑中心基金會

固定資產投資明細表

中華民國 106 年度

單位：新臺幣千元

項 目	本年度預算數	說 明
總 計	0	

本 頁 空 白

參 考 表

財團法人高等教育評鑑中心基金會

資產負債預計表

中華民國 106 年 12 月 31 日

單位：新臺幣千元

104年(前年) 12月31日實際數	科 目	106年12月31日 預計數	105年(上年) 12月31日預計數	比較 增(減-)數
	資 產			
35,846	流動資產	25,533	23,883	1,650
26,580	銀行存款	25,518	23,864	1,654
—	應收利息	13	17	- 4
18	其他應收款	2	2	—
9,248	應收帳款	—	—	—
30,300	基金	30,300	30,300	—
30,300	基金-定期存款	30,300	30,300	—
61	其他資產	61	61	—
61	什項資產	61	61	—
61	存出保證金	61	61	—
66,207	資 產 合 計	55,894	54,244	1,650
	負 債			
28,857	流動負債	18,517	17,232	1,285
24,788	應付款項	15,838	13,700	2,138
12,460	應付費用	7,985	7,350	635
12,328	其他應付款	7,853	6,350	1,503
4,054	預收款項	2,668	3,520	-852
4,054	其他預收款	2,668	3,520	-852
15	代收款項	11	12	-1
15	代收款	11	12	-1
20	其他負債	—	—	—
20	存入保證金	—	—	—
28,877	負 債 合 計	18,517	17,232	1,285
	淨 值			
30,300	基金	30,300	30,300	—
30,300	創立基金	30,300	30,300	—
7,030	累積餘絀(-)	7,077	6,712	365
7,030	累積賸餘	7,077	6,712	365
37,330	淨 值 合 計	37,377	37,012	365
66,207	負 債 及 淨 值 合 計	55,894	54,244	1,650

財團法人高等教育評鑑中心基金會

員 工 人 數 彙 計 表

中華民國 106 年度

單位：人

職 類 (稱)	本年度員額 預計數	說 明
執行長兼綜合業務處處長	1	係借調大學教授綜理本會各項業務。
品質保證處長	1	係借調大學教授協助本會辦理評鑑研究及規劃業務。
副研究員	1	辦理高教評鑑研究與規劃業務。
助理研究員	1	辦理高教評鑑研究與規劃業務。
專 員	25	(1)辦理系所評鑑訪評業務 9 人。 (2)協助評鑑研究規劃業務 9 人。 (3)辦理本會資訊系統管理業務 1 人。 (4)辦理評鑑雙月刊出版及公關傳播業務 1 人。 (5)辦理本會相關人事、財務會計及總務文書、國際事務、秘書等業業務 5 人。
佐理員	3	協助公文收發、檔案管理、財務會計、電腦維護等業務 3 人。
行政助理	1	協助評鑑雙月刊出版及公關傳播業務 1 人。
行政助理	1	協助各處辦理行政庶務工作 1 人。
醫評會管理師	2	辦理大學醫學院評鑑工作。
醫評會秘書	1	辦理大學醫學院評鑑庶務工作。
總 計	37 人	

財團法人高等教育評鑑中心基金會

用 人 費 用 彙 計 表

中華民國 106 年度

單位：新臺幣千元

科 目 名 稱	本 年 度 預 算 數	說 明
員工薪資	23,151	本會執行長、品質保證處長薪資以借調方式比照教授級薪給。 研究人員薪給，依職務等級：研究員比照教授，副研究員比照副教授，助理研究員比照助理教授敘薪。 員工薪資標準比照行政院訂定之「聘用人員比照分類職位公務人員俸點支給報酬標準表」、「約僱人員比照分類職位公務人員俸點支給報酬標準表」之報酬標準及薪點折合率支薪。
年終獎金	2,894	係按員工薪資 1.5 月計列。
員工保險費	2,396	依勞工保險法（雇主負擔 70%）及全民健保法（雇主負擔 60%）規定，提列勞、健保費。
員工退休金	1,238	勞工退休金費按員工投保薪資 6%提列。
其他人事費	782	係醫學評鑑計畫主持人費用及兼任研究員研究費。
總 計	30,461	

本 頁 空 白