

105 年度全國教師在職進修資訊網  
及全國推廣中心



# 工作計畫



指導單位：

教育部師資培育及藝術教育司

執行單位：

國立高雄師範大學

全國教師在職進修資訊網

中華民國 104 年 12 月

# 目 錄

壹、依據 .....	1
貳、目的 .....	2
參、辦理單位 .....	4
肆、特色業務項目.....	4
伍、全國教師在職進修資訊網工作業務內容(含精進及創新業務)	8
陸、計畫期程 .....	15
柒、預期效益 .....	16
捌、人員組織 .....	19
附件一、全國教師在職進修資訊網及全國推廣中心專任助理工作人力分析	24
附件二、辦理研習單位研習課程登錄表.....	29
附件三、高級中等以下學校暨幼兒園教師在職進修研習範疇、課程內涵及細項 統整表 .....	31
附件四、全國教師在職進修資訊網各層級及使用者之工作職掌說明 .....	40
附件五、全國教師在職進修資訊網緣起及 92-104 年重要事項沿革 .....	47
附件六、全國教師在職進修資訊網使用管理要點.....	61
附件七、全國教師在職進修資訊網帳號申請使用同意書 .....	64
附件八、全國教師在職進修資訊網進修研習活動使用管理規定 .....	67
附件九、業務現況圖表與重要成果報告.....	72

## 壹、依據

- 一、104年11月30日全國教師在職進修資訊網研討會暨104年度第二次總召會議決議。
- 二、教育部102年12月4日公布之「教育部人才培育白皮書」。
- 三、教育部101年12月1日公布之「師資培育白皮書」。
- 四、行政院100年9月20日院臺教字第1000103358號函核定「十二年國民基本教育實施計畫」，將於103年起實施十二年國民基本教育。
- 五、教育部100年5月5日臺中(三)字第1000070273C號令「教育部補助直轄市縣(市)政府及師資培育之大學辦理教師在職進修經費作業要點」。
- 六、教育部100年3月31日發布「中華民國教育報告書」。

帳號申請 忘記密碼 業務登入 教師登入 一般瀏覽 加密登入

SSL加密Q&A

依縣市研習課程進入資訊網 依學校研習課程進入資訊網

in 全國教師在職進修資訊網 SERVICE

MINISTRY OF EDUCATION 教育部

CC BY-NC-ND 音樂取自 Infinity Copyright (C) 2008 Puli  
e化教師在職進修 與您共創教育未來

最佳瀏覽解析度1024\*768 建議使用IE6.0以上瀏覽器,以達最佳效果

## 貳、目的

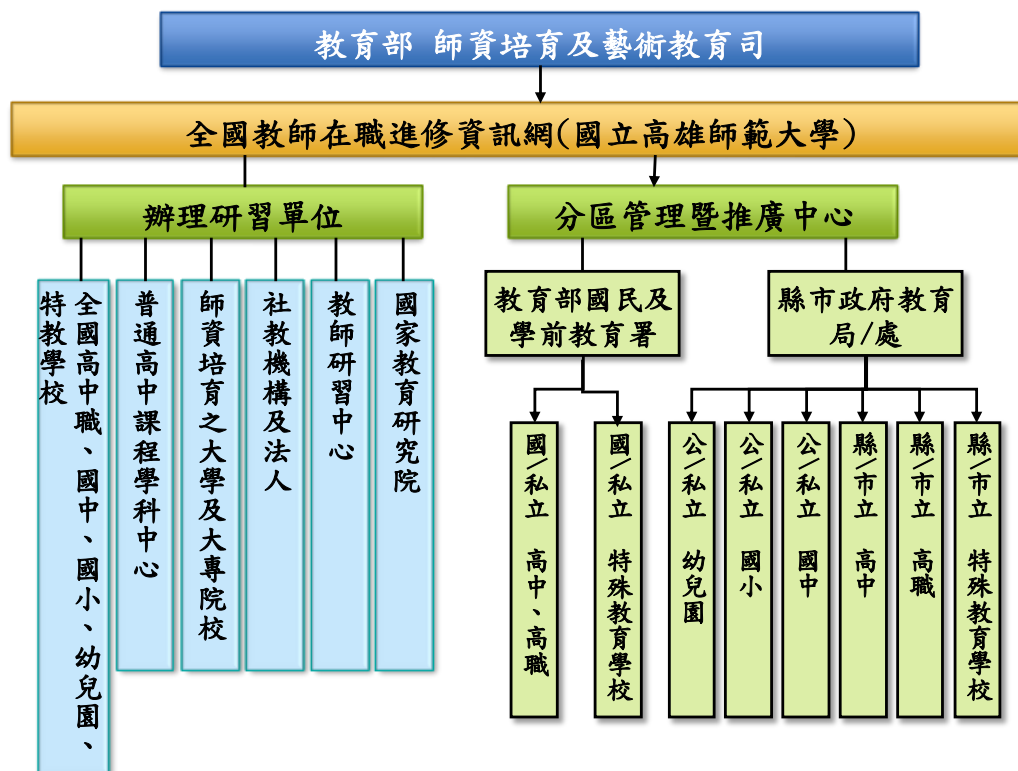
- 一、依照全國教師在職進修資訊網研討會暨 104 年度第二次總召會議決議，運用教師與研習課程之現況資料深究教師在職進修相關政策，根據「高級中等以下學校暨幼兒園教師在職進修研習範疇、課程內涵及細項統整表」內容，協助教育部就重要教育政策研析提升教師專業成長策略。
- 二、配合教育部推動中小學教師專業發展計畫規劃之「高級中等以下學校暨幼兒園教師在職進修研習範疇、課程內涵及細項統整表」，提供學校本位暨教師專業學習自主化規劃服務平台，將修改原網站研習規劃主題，俾利中央、地方、學校等單位，規劃辦理教師進修活動時，能針對各階段教師在職進修需求與學校本位人力資源經營做最有效之運用。
- 三、依據《教育部組織法》協助提供教育部「師資培育及藝術教育司」所需相關資料支援，推動整合多元資料庫系統，含括教師進修資訊系統管理和決策支援系統，透過巨量資料分析提供教育行政單位教師進修詳細完整的統計數據，建立教育行政決策之參考指標，協助統合資訊以革新師資培育行政，落實師資培育組織及制度之專業永續發展的時代需求。
- 四、配合教育部教師專業發展評鑑政策，瞭解教師在職進修現況與教師任教專業之符應性，促進教師專業發展，將規劃設計進修網相關功能頁面，由各教育行政主管機關督促各學校單位每學期初更新教師實際任教科目，以瞭解中小學教師每學期實際任教情形。
- 五、符應教育部發布「邁向學習社會白皮書」內加強培育教師終身學習素養的具體途徑，持續維運全國教師在職進修資訊網，暢通全國教師的在職進修資訊管道，提供高級中等以下學校及幼兒園層級之教師完整且多元的在職進修資訊，以充實在職教師的終身學習知能。
- 六、依據教育部發布「中華民國師資培育白皮書」的建構系統化教師在職進修體系方案，發展六大進修研習範疇內涵，作為教師在職進修的基本架構與參考藍本，使教育部依照教師生涯發展階段的需求，規劃教師專業內涵增能研習課程，以促進各教育階段教師不同需求的生涯進階專業發展。

- 七、配合「教育部人才培育白皮書」精進教師專業素質之策略，推動以教師專業發展為基礎之教師評鑑制度，積極配合國家級師資資料庫及教育部政策規劃，與各單位統合視導項目需求，提供教師進修數據等相關統計資料，並保存教師個人專業成長歷程的E化紀錄，促進教師評鑑指標的發展，完善教師專業發展的系統化培育機制。
- 八、依據「中華民國教育報告書」所提出「優質教師專業發展方案」，研析教師在職進修現況與需求，結合網路教育相關資源以及數位課程教育網站，提供教師更多元的在職進修選擇，並以全體教師福祉為前提提供帳號漫遊服務，便利使用所結合資源，以發展教師專業成長支持系統。
- 九、符應12年國民基本教育總體目標之「強化國民基本能力，厚植國家競爭力」，配合推動教師在職進修專業成長等相關政策事項，建立協調機制統整學校師資培育機構教學資源及各地方教育行政主管機關與其所屬教師進修中心之行政與教學資源，服務縣市、全國中小學教師及開辦研習單位等，提供教師多元、便利的在職進修選擇與管道，期藉由師資素質提升，進而強化學生的基本能力。
- 十、配合教育部「師資培育及藝術教育司」及相關業務司處政策，提供教師在職進修資訊網諮詢及溝通管道，即時有效化解使用者疑難並增闢接受建言之機會，有利於制訂政策之參考。

全國的	全國性之研習資訊交流平台
教師的	網站建構以教師為真正出發主體
在職的	主要服務對象為全國在職教師
進修的	以教師進修資訊為主要內容題材
資訊的	快速傳遞e化進修研習資訊
網路的	數位資料庫巨量資料、資料網路雲端化

## 參、辦理單位

- 一、指導單位：教育部師資培育及藝術教育司
- 二、承辦單位：國立高雄師範大學(全國教師在職進修資訊網)
- 三、分區管理中心：教育部國民及學前教育署、各縣市政府教育局/處



## 肆、特色業務項目

### 一、全國教師在職進修教育雲整合平台：

配合教育部資源整合規劃，建構教師在職進修之教育雲系統，以精進教師專業成長、提昇學生學習成效、精緻教育行政成功決策之願景，便利全國各縣市、各教育階段的每一位教師，皆可於進修網搜尋完整連貫的研習課程，有效縮減教師蒐集資訊時間，並大幅提升教師參與研習之效率，配合十二年國教實施，落實「適性發展、優質銜接」的教師專業成長理念。

## 二、全國教育網路點閱流量最高之平台：

進修網自 94 年 10 月 1 日起至今(104 年 11 月 25 日)已累計有 89,843,797 的瀏覽人次，104 年 1 月 1 日起至 104 年 11 月 25 日止，計有 5,009,375 瀏覽人次，扣除週末假日之平均每日瀏覽人次為 22,978.8 人次左右。於現今各教育相關網站中，擁有最高的點閱流量，堪為教師進修首選網路平台。

## 三、全國教師進修記錄資料庫平台：

建立網路資料庫，定期蒐集與評估教師在職進修需求與達成度，彙集保存最完整的教師在職進修紀錄，提供教師可線上、即時、便利的查閱個人研習紀錄，以協助教師規劃專業生涯精進發展計畫；並運用多維項度交叉分析具有價值的數據資料，即時提供師資人力專業發展統計數據，達成理性決策支援目標，澄清社會各界疑慮。

## 四、全國教師進修資訊公佈交流平台：

全國公私立高中職、特教學校、幼兒園、師培大學(53 所)、大專院校、法人及社會教育機構(1,293 個)、國家教育研究院、普通高級中學課程學科中心…等，皆以教師進修網為教師研習登錄系統。國中小學部份則有臺中市等 17 縣市，皆以教師進修網為直接上網使用之教師研習系統，其餘 5 個縣市(新北市、臺北市、臺南市、桃園縣、新竹市)兼採直接登入、帳號漫遊暨資料庫即時互傳方式(研習課程即時對傳、研習名單結案對傳)，將進修研習資訊公布至教師進修網，因此教師進修網蒐羅了全國最完整的教師進修資訊。

## 五、教師專業發展政策研析智庫平台：

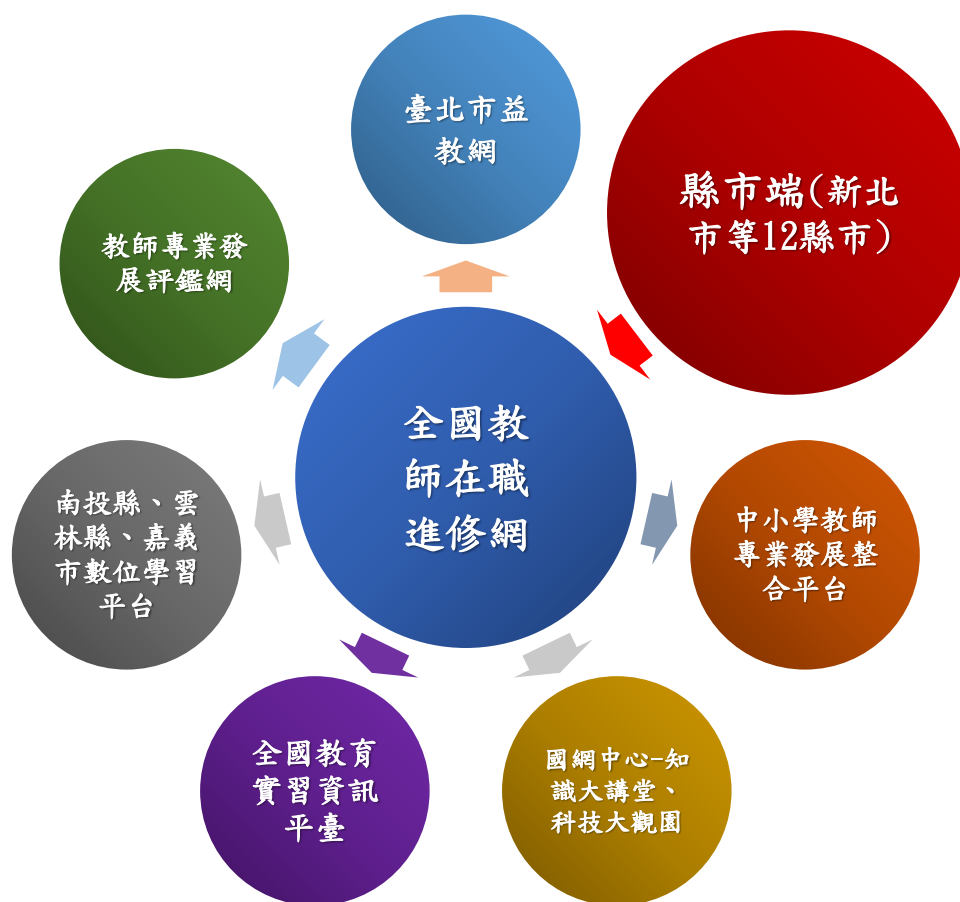
針對全國歷年來教師進修專業成長數據，結合相關國內外重要政策報告及指標，研析教師專業發展重要意涵及政策趨勢，提供政府相關理性決策參考，期能促成在職教師專業成長，落實在職教師終生學習，良師興國。

## 六、提供教師帳號漫遊服務機制之平台：

提供全國高級中等以下學校及幼兒園教師 3 種帳號漫遊服務，一為教師能



以進修網帳號漫遊至「台北益教網」、「科技大觀園」及「中小學教師專業發展整合平台」…等 10 個教學資源網站；二為有 12 個縣市(新北市、臺北市、桃園市、臺中市、高雄市、宜蘭縣、新竹縣、雲林縣、金門縣、連江縣、基隆市、新竹市)教師，能以所屬縣市教師研習系統帳號，漫遊登入進修網並使用相關服務；三為提供前述第 2 類 12 個縣市教師能透過進修網提供漫遊再漫遊的技術機制，以所屬縣市教師研習系統帳號，漫遊再漫遊登入「中小學教師專業發展整合平台」。



### 七、教學資源互助分享平台：

擁抱雲端 Web3.0 精神，除提供「資源分享區」及「好站連結」等資訊外，更跨單位與「國家高速網路與計算中心」合作，提供教師「科技大觀園」的線上學習服務，使教學資源深度互連與共享，並提供「英文檢測學習區」及「中文檢測學習區」等線上數位學習平台，期擴展教師進修時空，增加進修資源，以利教師自我學習及偏遠教師進修，消除縣市進修研習資源之城鄉差距。



#### 八、與時並進的智慧化網路平台：

為提供教師優質化的進修資訊平台，工作團隊不斷研發各項智慧化的服務，以數位網路平台資料庫及智慧代理人的運作技術推動全國教師研習，最大特色是提供多元課程查詢模式，教師可由研習進階交叉查詢系統，依據不同條件或選擇各種查詢項目後，正確且迅速地蒐集到所需研習資訊；未來更將運用智慧代理人的概念，由系統主動提供教師所需資訊，將進修研習從e化(電子化)到M化(行動化)，更將提升至U化(Ubiquitous無所不在)，期能藉由便利的智慧U化服務，促進教師的專業進修成長。

#### 九、全國教師進修統計指標平台：

規劃「統計專區」，提供教師在職進修及師資培育統計數據如「中華民國教師在職進修統計報表(包含年報)」及「中華民國師資培育統計年報」等，除供教育主管機關作為政策研擬之參酌，並可使社會大眾瞭解本國教師培育與進修的實際現況。

#### 十、永續發展的教師在職進修平台：

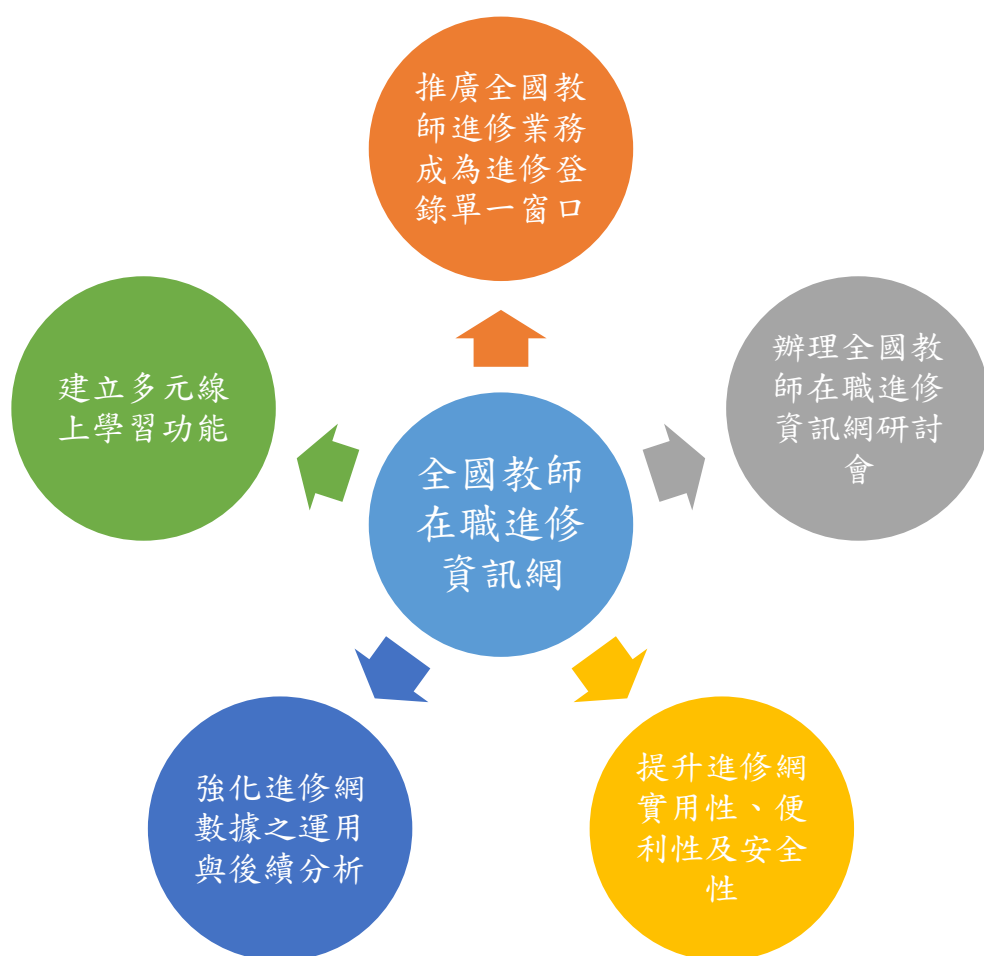
進修網歷經 92 年 2 月開始的創建期、93 年試辦期、94-95 年推廣期、96 年轉化期、97-98 年擴展期、99 年加值期、100 年雲端服務規劃期，101-102 年雲端服務發展期，103 年統整服務期，104-105 年為雲端整合期，未來將持續配合我國各項教育政策，以精益求精的經營方式永續發展。



## 伍、全國教師在職進修資訊網工作業務內容(含精進及創新業務)

一. 例行工作重點(詳請參表 1 <p. 11-14>：全國教師在職進修資訊網工作業務內容，共有 6 大項 24 小項)

- (一)擴增教育部「十二年國民基本教育」政策宣導與理念傳達之管道，提供教育部與教師面對面之訊息傳遞；深耕教師進修機制，推廣全國教師進修業務，成為教師進修登錄的單一窗口。
- (二)配合「教育部人才培育白皮書」推動精進教師專業素質之策略，參與教育部各項相關會議，促進教師專業發展，提升教師專業知能，強固教師優質化；辦理「全國教師在職進修資訊網」相關研討會，推動教育理性決策支援。
- (三)建構教師專業進修平台，持續提升進修網實用性、便利性及安全性，增進中央、地方、學校、教師進修體系之整合，精進與提升整體教育效能。



- (四) 建構整體活化之教師進修規劃，激勵教師終身學習之環境，辦理學校本位暨教師自我專業進修規劃促進服務，調查教育現場研習需求，分析學校及教師之進修規劃內容，使教師將進修所獲得之專業成長活絡於教學現場，以達中央、地方、學校、教師與學生之五贏目標。
- (五) 擴展教師進修時空，增加教師進修相關資源，導引創新師培模式，協助辦理師資培育之大學提供教師在職進修數位及遠距教學計畫審查。

## 二. 精進與創新業務

- (一) 配合教育部推動中小學教師專業發展計畫規劃之「高級中等以下學校暨幼兒園教師在職進修研習範疇、課程內涵及細項統整表」，規劃相關教師專業成長數據之運用與分析：延續 104 年 8 月 1 日進修網依據「高級中等以下學校暨幼兒園教師在職進修研習範疇、課程內涵及細項統整表」修改後正式啟用之〔辦理研習單位研習課程登錄表〕，進一步規劃教師專業成長數據之運用與分析，勾勒出現場教師進修類型，以客觀統計資料為基礎瞭解地方政府相關需求。
- (二) 配合教育部推動中小學教師專業發展計畫規劃之「高級中等以下學校暨幼兒園教師在職進修研習範疇、課程內涵及細項統整表」，精進「學校本位暨教師自我專業進修規劃促進服務」頁面：教育部規劃〔高級中等以下學校暨幼兒園教師在職進修研習範疇、課程內涵及細項統整表〕將課程類別劃分為六大進修研習範疇，而系統性研習範疇分類乃是基於建構教師進修的基本架構與參考藍本的思維，促使研習課程因應教師不同階段生涯需求及各教育層級異質性特點而發展，進修網將依〔高級中等以下學校暨幼兒園教師在職進修研習範疇、課程內涵及細項統整表〕規劃，精進教師進修規劃頁面，順應教師專業發展評鑑的趨勢，及反映現場教師專業發長需求為分野，使教師專業知能有更明確與精進的發展。（辦理研習單位研習課程登錄表請參附件二、高級中等以下學校暨幼兒園教師在職進修研習範疇、課程內涵及細項統整表請參附件三）

- (三)配合教育部教師專業發展評鑑政策，瞭解教師在職進修現況與教師任教專業之符應性，設計規劃教師更新實際任教科目功能頁面：為瞭解全國中小學教師每學期實際任教情形，進修網將規劃設計教師（包含實習教師、實習學生）個人資料更新功能頁面，由各教育行政主管機關督促各學校單位於每學期初更新教師實際任教科目，並與教育部協調行政機制，含括非線上使用縣市（新北市、臺北市、桃園市、臺南市、新竹市等五縣市）亦需提供每學期教師實際任教情形資料，以利教育部後續進一步瞭解教師專業成長與實際任教科目之符應性。
- (四)配合〔全國教師在職進修資訊網使用管理要點〕，重申業務帳號管理者權利義務，提昇業務帳號管理制度：進修網業務帳號之類別，區分為各縣市政府教育局處承辦人專用「區管中心」業務帳號，以及全國各級學校暨社會教育機構或法人之一般業務帳號，申請時須填寫身份證編號等個人基本資料，為避免業務帳號借予他人使用等不當帳號使用方式，將加強宣導業務帳號承辦人相關權利義務，以促進進修網正常運作。
- (五)符應行動網路時代潮流，修改「全國教師在職進修資訊網」縣市帳號漫遊頁面功能，以便利智慧型手持裝置使用：因行動網路的普及化，以及智慧手持裝置使用的便利性，全國教師已有普遍使用智慧手持裝置上網報名研習課程的趨勢，而新北市等 10 個縣市與進修網合作，可使用縣市行政系統帳號直接漫遊「全國教師在職進修資訊網」，惟該功能原僅設定桌上型電腦使用，為便利新北市等 10 個縣市教師以智慧型手持裝置即可漫遊進修網，將修改縣市帳號漫遊頁面功能，以符應資訊時代發展之趨勢。
- (六)為提供全國高級中等以下學校教師及各研習辦理單位有更安全、穩定的使用環境，將升級「全國教師在職進修資訊網」系統平台作業系統，因應伺服器作業系統 Windows Server 2003 結束支援，將升級進修網系統平台作業系統，使作業平台更加穩定，並可容納更多使用者使用；同時升級網際網路資訊服務（Internet Information Services），使進修網網站的維護更具有彈性且更加安全。

表 1：全國教師在職進修資訊網工作業務內容

工作重點	執行策略及內容概述	(執行期程) 預期效益
1.推廣全國教師進修業務，成為進修登錄單一窗口	<p>1-1 配合政策規劃，推廣全國教師進修業務。</p> <p>1-1-1 擔任教育部對外有關教師在職進修政策宣導及協調窗口，記錄現場教師對教師在職進修政策之建言，並回答有關教師在職進修法令之一般疑義。</p> <p>1-1-2 提供全國各縣市政府教育局/處及高級中等學校至幼稚園層級之學校業務帳號承辦人，以及全體在職教師和各有關單位，使用全國教師在職進修資訊網網站平台相關電話與信件諮詢服務。</p> <p>1-2 彙整全國教師進修檔案，落實全國教師進修單一窗口。</p> <p>1-2-1 協助採用後端資訊傳報模式之縣市落實進修資訊通報，定期檢視縣市教師進修研習系統，教師研習資料匯入情形，並針對定期上傳縣市，進行資料比對上傳成功率，將資料上傳失敗之障礙排除，提昇資料上傳之準確性。</p> <p>1-2-2 持續與國家教育研究院、特殊教育通報網、客家委員會(哈客網路學院)...等單位聯繫，以後端資訊傳報方式匯入教師研習資料，以完整記錄教師進修檔案於全國教師在職進修資訊網。</p> <p>1-2-3 協助全國國私立高中職、國立特殊教育學校、師資培育之大學及社教法人機構等學校及單位之課程審核，及教師研習名單確認之審核。</p>	<p>(全年度工作)</p> <p>1.建立全國性教師進修研習數位資訊平台，提供教師進修研習資訊查詢。</p> <p>2.整合全國教師在職進修資料庫，建置完整教師進修紀錄終生檔案。</p> <p>3.提供政策宣導資訊之直達窗口，增進教育主管機關與教師間最直接的聯繫。</p>
2.辦理「全國教師在職進修資訊網」相關研討會	<p>2-1 辦理進修網研討會以建立協調機制，促進全國教師進修資源共享。</p> <p>2-1-1 每半年定期召開進修網研討會暨總召會議，與組織架構之成員(國民及學前教育署、縣市政府教育局/處)協商全國教師在職進修資訊網與各分區管理及推廣中心教師進修業務事宜，透過與有關單位直接對話，將問題剖析釐清，推動在職教師進修資源之整合。</p>	<p>(總召會議於年中與年底辦理)</p> <p>1.藉由定期與相關單位開會協調，推動在職教師進</p>

工作重點	執行策略及內容概述	(執行期程) 預期效益
<p>並配合各縣市需求辦理教育訓練</p>	<p>2-1-2 參與教育部、各直轄市、縣市政府教育局/處等相關單位召開之在職教師進修相關會議，協助配合提供所需資源及全國教師在職進修資訊網之服務。</p> <p>2-2 辦理教育訓練以強化進修網宣導，落實全國教師全面上線</p> <p>2-2-1 依增修功能編輯製作「全國教師在職進修資訊網」網站使用操作說明及相關宣導文宣品。</p> <p>2-2-2 依實際需求至各縣市或單位辦理全國教師在職進修資訊網網站或相關系統之教育訓練。</p>	<p>修相關之資源整合。</p> <p>(教育訓練視實際需求辦理)</p> <p>2.推動全國各級學校教師使用進修網，增加教師研習資料之完整性。</p>
<p>3.提升教師進修網實用性、便利性及安全性</p>	<p>3-1 提昇進修網各項功能，增進網站實用及便利性</p> <p>3-1-1 <b>精進</b>：配合教育部教師專業發展評鑑政策，瞭解教師在職進修現況與教師任教專業之符應性，設計規劃教師更新實際任教科目功能頁面，並與教育部協調行政機制，使非線上使用新北市等五縣市，於每學期初提供轄下學校教師實際任教情形資料。</p> <p>3-1-2 <b>精進</b>：配合〔全國教師在職進修資訊網使用管理要點〕，重申業務帳號管理者權利義務，定期檢視縣市政府教育局處「區管中心」以及全國各級學校暨社會教育機構或法人之業務帳號，提昇業務帳號管理制度。</p> <p>3-1-3 <b>精進</b>：符應行動網路時代潮流，修改「全國教師在職進修資訊網」縣市帳號漫遊頁面功能，以便利智慧型手持裝置使用。</p>	<p>(全年度工作)</p> <p>1.落實教師資料更新維護，貼近教育現場實況。</p> <p>2.定期檢視教育局處及全國各級學校暨社會教育機構或法人之業務帳號，提昇業務帳號管理制度。</p> <p>3.漫遊縣市教師以智慧型手持裝置即可漫遊進修網。</p>

工作重點	執行策略及內容概述	(執行期程) 預期效益
3.提升教師進修網實用性、便利性及安全性(續完)	<p>3-2 落實網路資訊安全，維護教師資料保密性。</p> <p>3-2-1 <b>精進</b>：為提供全國高級中等以下學校教師及各研習辦理單位有更安全、穩定的使用環境，升級「全國教師在職進修資訊網」系統平台的作業系統。</p> <p>3-2-2 維護網路管理應用及系統資訊服務，重整現行資料，並定期更新教師基本資料，將系統原有之資料表進行正規化。</p> <p>3-2-3 規劃進修網運作暢通，使用系統流量統計分析，進行網路、檔案、郵件等伺服器維護管理，並定期將各項資料備份儲存。</p> <p>3-2-4 使用系統安全監控及網路流量監控與紀錄，加強防火牆設定，並定期維護調整系統，加強系統帳號暨權限管理，以及教師資料檔案之保密性。</p> <p>3-2-5 配合資訊安全需求辦理及製作網站交付項目(含系統使用者操作手冊、資訊安全檢測報告…等七項)。</p>	<p>4.嚴守教師資料檔案之保密，維護教師個人資料安全。</p> <p>5.落實進修網網站資訊安全維護。</p>
4.強化教師進修網資料與數據之運用與分析	<p>4-1 健全網站報表系統，提供教師進修等相關統計報表。</p> <p>4-1-1 配合教育部「高級中等以下學校暨幼兒園教師在職進修研習範疇、課程內涵及細項統整表」，規劃相關教師專業成長數據之運用與分析。</p> <p>4-1-2 定期於每年底辦理進修網線上「使用者滿意度調查」，以瞭解教師使用進修網的情形及相關的需求，藉以改善進修網的各項功能及服務，並瞭解教師對於系統增修的需求。</p> <p>4-2 強化進修網資料與數據之運用，提供政策需求教師進修統計報表及整合服務。</p> <p>4-2-1 配合推動師資培育政策，協助師資培育政策基礎資料庫整合網站規劃，建構師資培育理念的政策網絡，協助教育部規劃各層面師資培育政策基礎資料收集之方式與規劃資料收集之網站系統一師資培育政策基礎資料庫整合網站，以全盤瞭解教師生涯發展狀況。</p>	<p>(全年度工作)</p> <p>1.健全教師進修數據報表系統，協助主管機關進行行政決策之制定。</p> <p>2.提供決策支援系統，協助教育主管機關進行行政決策之制定。</p>



工作重點	執行策略及內容概述	(執行期程) 預期效益
<p>5.辦理學校本位暨教師自我專業進修規劃促進服務</p>	<p>5-1 進行學校本位暨教師自我專業進修規劃促進服務改版。</p> <p>5-1-1 <b>精進</b>：配合教育部推動中小學教師專業發展計畫規劃之「高級中等以下學校暨幼兒園教師在職進修研習範疇、課程內涵及細項統整表」進行進修規劃頁面之改版。</p> <p>5-2 辦理學校本位暨教師自我專業進修規劃促進服務。</p> <p>5-2-1 辦理「學校本位教師進修研習規劃服務」以「學校本位」作為出發點，運用學校人力資源發展理念，瞭解學校競爭優勢，期用好學校辦好教育，用好教育培育好人才。</p> <p>5-2-2 辦理「教師自我專業進修研習規劃服務」促進教師專業成長，激發教師主動進修的積極作為，提升教師自我參與研習管理能力，促使教師永續個人專業發展。</p>	<p>(學年制方式辦理)</p> <p>1.以學校本位理念，結合學校各項資源，發展學校願景。</p> <p>2.配合教師專長及需求，幫助教師制訂個人職涯進修研習規劃。</p>
<p>6.擴展教師進修時空增加教師進修相關資源</p>	<p>6-1 協助辦理師資培育之大學提供教師在職進修數位及遠距教學計畫審查，導引創新師培模式。</p> <p>6-1-1 依據「教育部補助直轄市縣(市)政府及師資培育之大學辦理教師在職進修經費作業要點」，協助辦理師資培育之大學提供教師在職進修數位教材及遠距教學計畫審查，強化全國教師在職進修網路學習功能，擴展教師進修時空，增加教師進修相關資源。</p>	<p>(全年度工作)</p> <p>協助辦理師資培育之大學提供教師在職進修數位及遠距教學計畫審查，擴增偏遠地區教師進修研習管道。</p>

## 陸、計畫期程

全國教師在職進修資訊網及全國推廣中心工作計畫實施期程規劃表

年度	105 年											
項目/月份	1	2	3	4	5	6	7	8	9	10	11	12
配合政策規劃，推廣全國教師進修業務												
彙整全國教師進修檔案												
進修網業務處理及技術諮詢相關事宜												
召開進修網總召會議												
參與教師在職進修相關會議												
辦理進修網教育訓練												
強化進修網宣導，落實教師全面上線												
提昇進修網各項功能，增進網站實用及便利性												
維護系統網路資訊安全												
規劃進修網運作，流量統計系統維護												
辦理及製作進修網網站交付項目												
進修網線上使用者滿意度調查												
師資培育政策基礎資料庫整合網站												
推動學校本位教師進修研習規劃系統												
推動教師自我專業進修研習規劃系統												
辦理遠距、數位課程計畫審查												

## 柒、預期效益

進修網於民國 92 年在教育部指示下成立，歷年來更積極配合部頒「師資培育白皮書」、「中小學教師素質提升方案」、「人才培育白皮書」，建構中央、地方、學校、教師進修整合體系，提供多元進修制度及多元化教師在職進修管道，並強化教師與社會交流互動的進修機制，持續提升教師專業能力，促進專業發展，強固教師優質化，精進與提升整體教育效能。相關預期效益如下述說明：

### 一、對中央及地方教育行政主管機關的效益

- (一)藉由「高級中等以下學校暨幼兒園教師在職進修研習範疇、課程內涵及細項統整表」分析教師專業成長數據，以了解現場教師進修類型，提升教師專業成長、符應教師生涯發展。
- (二)整合全國教師在職進修資料庫，建置完整教師進修紀錄終身檔案：維運全國教師在職進修資訊網，將教師進修資料完整紀錄教師基本資料、各項進修研習活動、類別及時數，落實教師終身進修理念，並達成全國教師在職進修資訊單一窗口化。
- (二)健全教師進修數據報表系統，協助主管機關進行行政決策之制定：研發教師在職進修各項數據報表系統，結合相關資訊與電腦化資訊系統，具體提供教育行政決策之詳細完整的數據資料參考指標，支援與協助主管機關建立不同分析模式制定行政決策，落實教育改革的時代需求。
- (三)建立全國性教師進修研習數位資訊平台，提供教師進修研習資訊查詢：為全國教師設置數位資訊研習系統，提供辦理進修之單位查詢進修紀錄，避免重複類似進修活動，減少在職教師進修資源的浪費，且便利全國教師查詢進修研習及教學資訊。
- (四)彙整提供各級學校/單位辦理研習紀錄，提供主管機關瞭解教師研

習活動辦理現況：線上即時彙整各級學校/單位辦理研習紀錄，並定期請學校單位審視校內教師參與研習情形，統一核報教育行政主管機關，讓教育行政主管機關對各項教師在職進修研習課程，及各縣市辦理進修研習現況有完整的瞭解，俾利作為相關規劃及審視依據。

- (五)配合教育部師資培育及藝術教育司職掌，協助規劃師資培育政策基礎資料庫整合網站：建構師資培育理念的政策網絡，協助教育部規劃各層面師資培育政策基礎資料收集之方式與規劃資料收集之網站系統，以全盤瞭解教師生涯發展狀況。
- (六)積極協助各縣市建置 OpenID 認證，教師可透過單一的帳號進行多個系統認證：協助各縣市建置 OpenID 認證，透過和各縣市合作 OpenID 認證服務，提供中小學教師使用各縣市研習系統之帳號密碼，即可漫遊登入「全國教師在職進修資訊網」。

## 二、對學校及教師的效益

- (一)藉由「高級中等以下學校暨幼兒園教師在職進修研習範疇、課程內涵及細項統整表」瞭解教師自我進修課程分布狀態。
- (二)提供資源分享區，促進學校與教師進修資源交流分享：提供教師進修資源分享專區，建立學習資源的互補與合作，整合教師進修資源，鼓勵各級辦理單位主動分享研習課程內容資料、場地資訊、及講師推薦。
- (三)提供教師進修相關政策及法令，增進教師對進修權益之認識：主動提供教育部相關教育進修政策予在職教師全體，提升教師對政策及法令之熟悉與瞭解，以正確傳遞教育政策資訊，進而提升教師個人權利之維護。

- (四)以知識管理理念提供進修完整資訊，增加教師進修多元管道：提供教師在職進修班次辦理及需求之完整資訊，有效平衡進修資源之城鄉差距，讓教師可以在適當的時間，取得正確完整的研習資訊，擴展教師多元化進修管道，強化自身競爭優勢。
- (五)維護教師語文檢測學習區，供教師可自我檢測並提升語文能力：「語文檢測學習區」提供教師英文及中文能力自我檢測學習，增加在職教師多元學習機會，教師可透過進行自我測驗之結果，充實教師語文教學知能，提升教學成效，進而提升學生語文能力。
- (六)協助辦理師資培育之大學提供教師在職進修數位及遠距教學計畫審查，擴增偏遠地區教師進修研習管道：辦理師資培育之大學提供教師在職進修數位及遠距教學計畫審查，鼓勵各師資培育之大學提供遠距教學、數位課程、教材等教師在職進修相關資源，建立明確提報計畫及格式，擴展教師進修時空，增加教師進修相關資源，提升教師專業知能。
- (七)強化教師帳號增值服務，提供教師使用進修網之單一帳號，輕鬆漫遊於全國優質的精選平台：進修網教師帳號的增值服務目前提供教師可帳號漫遊至「知識大講堂」、「臺北益教網」、「教師專業發展評鑑網」及「中小學教師專業發展整合平台」使用相關資源及服務，期提供教師更便利的服務外，亦有效整合教學資源與妥善管理，增進網站互連的廣度與深度，以激勵教師終身學習持續成長。

## 捌、人員組織

### 一、人員配置

(一)執行單位：國立高雄師範大學

(二)總策劃：吳連賞校長

(三)計畫分工：

1. 企劃行政組暨程式資料庫維護組主持人：郭隆興博士（兼聯絡人）
2. 數位學習推廣暨技術支援組主持人：林錫慶研究員（國家高速網路與計算中心）
3. 專任助理 6 人。

電話：07-7172930 轉 3519(諮詢服務專線：07-7258600)

E-mail: inservice5@nknu.edu.tw ; admi@nknu.edu.tw ;

inservice@nknu.edu.tw

### 二、工作職掌

(一)企劃行政組

1. 進修網平台行政管理
2. 線上資料檢核及維護
3. 系統帳號測試及管理
4. 網站各項功能檢測
5. 推廣教師進修業務及教師進修業務事項聯繫
6. 召開及參與各項教師進修會議
7. 辦理進修網教育訓練講習
8. 編製進修網宣傳文宣品
9. 服務電話諮詢服務
10. 服務信箱信件回覆服務
11. 維護語文檢測學習區(含中、英文)
12. 學校本位教師進修研習規劃服務系統諮詢

13. 教師自我專業進修研習規劃服務系統諮詢
14. 資源分享區維護管理
15. 國民及學前教育署轄下學校帳號及課程審核管理
16. 社教法人機構及師資培育之大學帳號及課程審核管理
17. 協助師培大學提供教師在職進修數位及遠距教學計畫審查
18. 進修網滿意度問卷調查及結果彙整

## (二) 程式資料庫維護組

1. 網站維護管理與開發新式功能
2. 推動資訊傳報業務(含傳報平台管理功能之諮商規劃、推動執行)
3. 建置資訊傳報平台通訊安全機制
4. 正規化既有資料表、定期產出各類型報表
5. 跨資料庫平台之整合作業、資料庫叢集管理
6. 網路流量監控與紀錄、遠端系統監控與紀錄系統安全監控及防火牆監控設定
7. 系統維護調整、系統帳號暨權限管理
8. 資料庫定期備份及管理、災難重整
9. 網頁伺服器、資料庫伺服器、檔案伺服器、郵件伺服器維護管理
10. 帳號漫遊程式設計與維護數位及遠距課程審查平台

## (三) 數位學習推廣暨網路技術支援組

1. 推廣「知識大講堂(<http://knowledge.colife.org.tw>)」、「科技大觀園(<http://scitechvista.most.gov.tw/zh-tw/Home.htm>)」數位學習。
2. 發展跨平台教師研習時數認證機制，與進修網合作，不論同步課程或非同步課程，皆可線上取得認證。
3. 提供 20 餘萬教師的延伸閱讀資訊，持續蒐集製作優質演講錄影，並彙整摘要簡介(資訊包含：講題、演講日期、講者、來源提供單位、片長、點閱次數與摘要等)，讓使用者初步掌握演講內容。
4. 提供進修網有關「各分流點平衡負載、分流效能調整、效能加速」等



技術諮商。

5. 協助研發進修網資料異常中斷系統及資料回復作業，與分流網站功能異常排除作業。

### 三、分區管理及推廣中心系統整合模式

全國教師在職進修資訊網各分區推廣中心，依教育部 97 年 2 月 20 日台中(三)字第 0970026728 號「研商全國教師在職進修資訊網運作」會議決議，自 97 年度起重新改組，將原各師範大學、教育大學負責之全國教師在職進修資訊網或分區督導與推廣業務，改由各縣市政府教育局負責。目前各縣市教師進修資訊系統與全國教師在職進修資訊網整合模式包含：「線上使用模式」、「後端傳報模式」，以及「資料庫對傳模式」三種，各模式及縣市所屬之類別說明如下：

(一)線上使用模式：係指於全國教師在職進修資訊網站直接登錄課程。

部分縣市將進修網做為該縣市之教師研習系統，與各辦理教師研習單位同採線上直接使用的方式登入使用進修網，全面採行線上使用模式之縣市及單位包含：

1. 屏東縣政府教育處(94 年 4 月啟用)
2. 雲林縣政府教育處(94 年 11 月啟用)
3. 嘉義縣政府教育處(94 年 11 月啟用)
4. 澎湖縣政府教育處(94 年 12 月啟用)
5. 花蓮縣政府教育處(95 年 7 月啟用)
6. 連江縣政府教育處(95 年 7 月啟用)
7. 嘉義市政府教育處(96 年 1 月啟用)
8. 苗栗縣政府教育處(97 年 8 月啟用)
9. 金門縣政府教育處(97 年 9 月啟用)
10. 南投縣政府教育處(97 年 9 月啟用)
11. 臺東縣政府教育處(97 年 11 月啟用)
12. 高雄市政府教育局(99 年 6 月啟用)

13. 臺中市政府教育局(99年9月啟用)
14. 彰化縣政府教育處(100年8月啟用)
15. 基隆市政府教育處(100年10月啟用)
16. 宜蘭縣政府教育處(101年1月啟用)
17. 新竹縣政府教育處(101年2月啟用)
18. 全國幼兒園(98年7月啟用)
19. 全國師資培育之大學(75/53所)
20. 全國國立/私立高中、高職、特殊教育學校(535所)
21. 法人及社會教育機構、教師研習中心(1325所)
22. 普通高級中學課程學科中心(23科)
23. 九年一貫各學習領域國教輔導群(12科)

(二)後端傳報模式：係指相關單位採上傳檔案(Access、XML、Excel 格式)方式，將教師研習資料上傳至全國教師在職進修資訊網後端資訊傳報平台，採用後端傳報模式之縣市及單位包含：

1. 教育部學生事務及特殊教育司-特殊教育通報網
2. 文化部-藝學網
3. 台北市政府公務人員訓練處-台北 e 大

(三)資料庫對傳模式：係指以縣市教師進修系統資料庫，對應全國教師在職進修資訊網資料庫，用 Server to Server 方式匯入教師進修檔案，採用資料庫對傳之縣市及單位包含：

1. 臺南市政府教育局(98年2月啟用，原採後端傳報模式)
2. 新北市政府教育局(100年3月啟用，原採後端傳報模式)
3. 臺北市政府教育局(100年6月啟用，原採後端傳報模式)
4. 新竹市政府教育處(100年8月啟用，原採後端傳報模式)
5. 桃園縣政府教育局(100年9月啟用，原採後端傳報模式)
6. 國家教育研究院

7. 高雄市政府-公務人力發展中心
8. 高雄市政府-港都 e 學苑
9. 客家委員會-哈客網路學院
10. 教育部國民及學前教育署-全國教保資訊網
11. 教育部資訊及科技教育司-數位學習服務平臺
12. 新竹縣政府-全國教師有效教學線上研習入口網
13. 國家高速網路與計算中心-知識大講堂
14. 國家高速網路與計算中心-科技大觀園
15. 教育部師資培育及藝術教育司-教師專業發展評鑑網
16. 南投縣政府-南投縣數位學習平臺
17. 雲林縣政府-雲林縣數位學習平臺
18. 基隆市政府-基隆市數位學習平臺
19. 嘉義市政府-嘉義市數位學習平臺

附件一、全國教師在職進修資訊網及全國推廣中心專任助理工作人力分析

一、資訊助理工作人力分析表

工作項目與工作內容	人力配置	工作性質	平均每週累計時數
<p>一、網站管理、程式設計</p> <p>(一)進修網網站維護管理(含學校、教師本位系統)</p> <ol style="list-style-type: none"> <li>1.定期更新既有程式碼(含學校、教師本位系統改版)</li> <li>2.開發符合全球資訊網聯盟(W3C)標準之進修網平臺</li> </ol> <p>(二)進修網網站功能開發設計(含學校、教師本位系統)</p> <ol style="list-style-type: none"> <li>1.開發各級行政人員管理介面，設定各項功能之權限                     <ol style="list-style-type: none"> <li>(1)教育部-最高權限管理者</li> <li>(2)教育局/處-審核轄下單位管理者</li> <li>(3)研習單位-開班管理者</li> <li>(4)教師個人-平臺使用者</li> </ol> </li> <li>2.評估使用者之需求，修訂網站平臺之各項操作功能</li> <li>3.規劃設計精進功能                     <ol style="list-style-type: none"> <li>(1)研習報表系統</li> <li>(2)帳號管理系統</li> </ol> </li> </ol>	具資訊專業之專任助理人員(計畫、執行、考核)	經常性	40 小時
<p>二、進修網傳報業務規劃與推動</p> <p>(一)傳報平臺管理功能諮商規劃</p> <ol style="list-style-type: none"> <li>1.傳報平臺測試回報、程式更新</li> <li>2.資料庫備份</li> <li>3.傳報平臺問題資訊服務</li> <li>4.各縣市/單位傳報現況回報統計</li> <li>5.各縣市/單位傳報平台報表統計</li> </ol> <p>(二)傳報平臺管理功能推動執行</p> <ol style="list-style-type: none"> <li>1.各縣市/單位傳報規劃及時數整合轉入</li> <li>2.各縣市/單位研習課程轉入</li> <li>3.各縣市/單位系統整合之推動執行</li> <li>4.建置資訊傳報通訊安全機制</li> <li>5.與各縣市/單位傳報業務專業聯繫</li> </ol>	具資訊專業之專任助理人員(執行)	經常性	15 小時
<p>三、資料庫管理</p> <p>(一)進修網資料庫管理</p> <ol style="list-style-type: none"> <li>1.重整現行資料</li> <li>2.定期更新教師基本資料</li> </ol> <p>(二)資訊傳報資料庫管理</p> <ol style="list-style-type: none"> <li>1.正規化既有的資料表</li> <li>2.跨資料庫平臺之整合作業</li> </ol> <p>(三)統計報表</p> <ol style="list-style-type: none"> <li>1.定期產出各項統計報表</li> <li>2.報表統計分析</li> </ol>	具資訊專業之專任助理人員(執行)	經常性	20 小時

工作項目與工作內容	人力配置	工作性質	平均每週累計時數
四、網路檔案伺服器維護管理 (一)網頁伺服器維護管理 1.網頁維護管理 2.網頁伺服器備份 (二)資料庫伺服器維護管理 1.資料庫維護管理、伺服器備份 2.資料庫異常排除、緊急應變管理 3.資料庫災難復原 (三)檔案伺服器維護管理 1.檔案病毒防護管理 (四)郵件伺服器管理 1.郵件伺服器垃圾信防護、郵件病毒防護管理	具資訊專業與系統管理能力之專任助理人員(計畫、執行、考核)	經常性	10 小時
五、資訊安全管理 (一)系統安全監控 1.系統自動化控制設定 2.各網頁伺服器監控 (二)防火牆監控設定 1.防火牆流量偵測 2.session 連線紀錄 (三)系統維護調整 1.系統微調及設定 (四)系統帳號暨權限管理 1.系統帳號權限監控 (五)網路流量監控與紀錄 1.網路量量異常狀況偵測	具資訊專業與系統管理能力之專任助理人員(計畫、執行、考核)	經常性	10 小時
六、與「國家高速網路與計算中心 Co-Life 團隊」合作數位學習發展專案 (一)課程教材流通程式規劃 1.系統程式設計、程式碼開發與設計 2.系統測試 (二)教師、研習資料庫連結設定 1.連結教師基本資料 2.連結教師個人研習資料	具資訊專業與系統管理能力之專任助理人員(計畫、執行、考核)	經常性	10 小時
七、進修網帳號增值規劃暨程式開發 (一)帳號漫遊程式開發 1.技術文件製作 2.程式碼開發與設計 3.系統測試 4.服務啟用後之障礙排除	具資訊專業能力之專任助理人員(計畫、執行)	經常性	20 小時
小計			125 小時

備註：資訊專長助理人力需求 3.125 人，目前配置 1.5 人。

## 二、行政助理工作人力分析表

工作重點與工作內容	人力配置	工作性質	平均每週累計時數
<p>一、資訊平臺行政業務</p> <p>(一)資訊平臺行政管理作業</p> <ol style="list-style-type: none"> <li>1.帳號功能檢測及維護</li> <li>2.檢視研習課程登錄及結案情形</li> </ol> <p>(二)線上資料檢測及維護管理</p> <ol style="list-style-type: none"> <li>1.定期管理及審核研習課程</li> <li>2.定期管理及審核教師進修紀錄</li> </ol> <p>(三)系統帳號管理(含學校、教師本位系統)</p> <ol style="list-style-type: none"> <li>1.依申請帳號之類別開啟符合之功能權限</li> <li>2.各級學校行政業務帳號審核、各級行政帳號權限調整</li> </ol> <p>(四)網站維護(含學校、教師本位系統)</p> <ol style="list-style-type: none"> <li>1.進修網各項功能檢測</li> <li>2.網站功能需求評估</li> </ol> <p>(五)電話諮詢(以 104 年度提供 2 線電話服務之數量)</p> <ol style="list-style-type: none"> <li>1.諮詢電話平均 147 通/日，主動電話聯繫 2 通/日。</li> </ol> <p>(六)信件諮詢</p> <ol style="list-style-type: none"> <li>1.回覆諮詢信件平均 40 封/日，主動聯繫平均 10 封/日</li> </ol> <p>(七)課程審核</p> <ol style="list-style-type: none"> <li>1.線上審核課程資訊平均 120 堂/日。</li> </ol>	<p>具教育背景專業之專任助理人員(計畫、執行、考核)</p>	<p>經常性</p>	<p>70 小時</p>
<p>二、函文、經費、人事管理業務</p> <p>(一)進修網相關函文相關函文辦理</p> <p>(二)經費管理(財務申請、經費核銷管理)</p> <p>(三)協助人事管理</p> <ol style="list-style-type: none"> <li>1.辦理助理到、離職手續</li> <li>2.助理出差、請假手續</li> </ol>	<p>具行政專業之專任助理人員(執行)</p>	<p>經常性</p>	<p>20 小時</p>
<p>三、進修網推廣業務與進修業務聯繫(含學校、教師本位系統)</p> <p>(一)推廣業務規畫與推動</p> <ol style="list-style-type: none"> <li>1.協助各師培大學登錄使用</li> <li>2.協助社教機構登錄使用</li> <li>3.協助公私立高中職學校登錄使用</li> <li>4.協助高級中等普通課程學科中心使用</li> <li>5.協助各區域管理中心登錄使用</li> <li>6.協助國教輔導群登錄使用</li> <li>7.推動全國各縣市成立區管中心</li> </ol> <p>(二)統計資料傳報與進修業務專業聯繫</p> <ol style="list-style-type: none"> <li>1.全國高中以下各級學校教師進修研習活動整合</li> <li>2.全國各級教師研習紀錄彙整</li> <li>3.全國 22 縣市教師進修時數彙整</li> <li>4.各級學校所登研習課程審核</li> <li>5.各級學校教師進修研習紀錄審核</li> </ol>	<p>具資訊專業與教育專業能力之專任助理人員(計畫、執行、考核)</p>	<p>經常性</p>	<p>30 小時</p>

工作重點與工作內容	人力配置	工作性質	平均每週累計時數
<p>四、各項會議及研習活動業務</p> <p>(一)總召會議</p> <ol style="list-style-type: none"> <li>1.每半年召開總召會議</li> <li>2.製作會議手冊</li> <li>3.構思提案內容</li> <li>4.寄發開會通知單</li> <li>5.彙整出席單位之提案內容</li> <li>6.彙編會議紀錄</li> </ol> <p>(二)不定期協調會議</p> <ol style="list-style-type: none"> <li>1.召開有關進修網業務會議</li> <li>2.召開工作小組會議</li> <li>3.研習紀錄彙整</li> </ol> <p>(三)協助各級學校辦理進修網操作說明講習</p>	<p>具資訊專業與教育專業能力之專任助理人員(計畫、執行、考核)</p>	<p>經常性</p>	<p>20 小時</p>
<p>五、學校本位暨教師自我專業進修規劃促進服務</p> <p>(一)配合中小學教師進修課程項目分類進行學校本位暨教師自我專業進修規劃改版規劃</p> <p>(二)服務系統各項功能檢測</p> <p>(三)網站功能需求評估</p> <p>(四)電話、信件諮詢服務</p> <p>(五)學校及教師帳號啟用維護</p> <p>(六)服務功能使用手冊及宣傳光碟編輯製作</p> <p>(七)辦理宣導說明會</p> <p>(八)召開服務系統相關諮詢會議</p> <p>(九)成果統計分析</p> <p>(十)相關工作報告、會議紀錄撰寫</p>	<p>具資訊專業與教育背景專業之專任助理人員(計畫、執行、考核)</p>	<p>經常性</p>	<p>80 小時</p>
<p>六、網站美工業務</p> <p>(一)規劃影音檔案功能教學</p> <ol style="list-style-type: none"> <li>1.編輯進修網站各項功能說明</li> <li>2.製作影音模式功能教學</li> <li>3.帳號管理功能操作說明</li> <li>4.課程登錄功能操作說明</li> <li>5.線上報名系統操作說明</li> </ol> <p>(二)規劃網站各分頁美工設計</p> <ol style="list-style-type: none"> <li>1.動態進站畫面設計</li> <li>2.分頁配色版面設計</li> <li>3.各項功能加註說明配色</li> <li>4.表格優化設計</li> </ol> <p>(三)網站各類滿意度調查統計分析</p> <ol style="list-style-type: none"> <li>1.執行業務帳號功能滿意度調查</li> <li>2.執行教師個人帳號功能滿意度調查</li> <li>3.進修網各項功能需求調查</li> </ol>	<p>具資訊專業、美工修圖與影音編輯能力之專任助理人員(計畫、執行、考核)</p>	<p>經常性</p>	<p>20 小時</p>



工作重點與工作內容	人力配置	工作性質	平均每週累計時數
<p>七、數位課程計畫審查</p> <p>(一)整理、分類審查案件</p> <p>(二)邀請審查委員</p> <p>1.聯繫確認審查委員寄發審查資料</p> <p>2.處理審查相關事宜</p> <p>3.彙整審查結果</p> <p>(三)審查結果紀錄彙整製表報部</p>	<p>具資訊專業與教育專業能力之專任助理人員(計畫、執行、考核)</p>	<p>經常性</p>	<p>10 小時</p>
<p>八、教師在職進修統計相關業務</p> <p>(一)教師在職進修統計</p> <p>1.教師進修研習資料蒐集、彙整與分析</p> <p>2.報表格式調整與修正</p> <p>3.報表數據檢視與校對</p> <p>4.內容編輯與校稿</p> <p>(二)教育議題分析統計報表(進修網新版欄位)</p> <p>1.教師進修研習資料蒐集、彙整與分析</p> <p>2.報表欄位確認與定義</p> <p>3.報表格式調整與修正</p> <p>4.報表數據檢視與校對</p> <p>5.報表內容編輯與校稿</p> <p>6.報表程式排成製作</p> <p>(三)教師統合視導數據資料統計</p> <p>1.教師名單初步彙整</p> <p>2.統合視導報表數據檢視與校對</p> <p>3.統合視導內容編輯與校稿</p>	<p>具資訊專業與教育背景專業之專任助理人員(計畫、執行、考核)</p>	<p>經常性</p>	<p>50 小時</p>
<p>小計</p>			<p>300 小時</p>

備註：行政與統計專長助理人力需求 7.5 人，目前配置 4.5 人。

附件二、辦理研習單位研習課程登錄表

課程訊息		
1	班別類別	<input type="checkbox"/> 1-1 非學分班 <input type="checkbox"/> 1-2 非學分班 (校本研習) <input type="checkbox"/> 1-3 非學分班 (種子研習) <input type="checkbox"/> 1-4 非學分班 (專長認證研習) <input type="checkbox"/> 1-5 學士學分班 <input type="checkbox"/> 1-6 碩士學分班 <input type="checkbox"/> 1-7 學士學位班 <input type="checkbox"/> 1-8 碩士學位班
2	辦理性質及依據文號	<input type="checkbox"/> 2-1 自主辦理，依據文號_____ <input type="checkbox"/> 2-2 委託辦理，依據文號_____
3	研習名稱與專案屬性標籤	3-1[研習名稱，自填]如：十二年國教五堂課多元評量--自然領域案例與實作 3-2[專案屬性標籤]如有額外政策需求統計項目，無法歸類於課程細項，可藉由標籤進行統計
4	教育階段-領域-科目	與〔課程性質〕相符，詳見【 <a href="#">資訊傳報欄位對照表</a> 課程性質】-課程性質_代碼。
5	進修範疇	<input type="checkbox"/> 5-1 課程、教學及評量 <input type="checkbox"/> 5-2 班級經營與輔導 <input type="checkbox"/> 5-3 專業發展與責任 <input type="checkbox"/> 5-4 新興教育政策 <input type="checkbox"/> 5-5 學校行政與領導 <input type="checkbox"/> 5-6 實用知能與生活素養
6	課程細項	[依照上述進修範疇選擇，跳出該範疇下之課程細項]
7	進修階層(單選)	<input type="checkbox"/> 7-1 第一階基礎：瞭解、熟悉 <input type="checkbox"/> 7-2 第二階進階：應用、分析 <input type="checkbox"/> 7-3 第三階領導：整合、評價 <input type="checkbox"/> 7-4 第四階研發：創新、推廣
8	師資(單選)	姓名：_____ <input type="checkbox"/> 8-1 大學教授 <input type="checkbox"/> 8-2 中小學(含幼兒園)教師 <input type="checkbox"/> 8-3 社會專業人士
9	課程大綱	[自填]
10	研習附件	[上傳檔案]
11	實施方式(可複選)	<input type="checkbox"/> 11-1 講授 <input type="checkbox"/> 11-2 座談 <input type="checkbox"/> 11-3 工作坊 <input type="checkbox"/> 11-4 參訪實察 <input type="checkbox"/> 11-5 觀課議課 <input type="checkbox"/> 11-6 數位課程 <input type="checkbox"/> 11-99 其他：_____ (請填列)
12	課程時段(可複選)	<input type="checkbox"/> 12-1 週一至週五白天 <input type="checkbox"/> 12-2 週一至週五晚上 <input type="checkbox"/> 12-3 週末 <input type="checkbox"/> 12-4 暑假 <input type="checkbox"/> 12-5 寒假 <input type="checkbox"/> 12-6 數位遠距教學
13	研習時數	小時(最小單位為 0.5 小時)
報名資訊		
14	參加對象教育階段別(可複選)	<input type="checkbox"/> 14-1 高級中等學校 <input type="checkbox"/> 14-4 國小 <input type="checkbox"/> 14-2 高職職業學校 <input type="checkbox"/> 14-5 幼兒園 <input type="checkbox"/> 14-3 國中(含完全中學國中部) <input type="checkbox"/> 14-6 特殊教育學校
15	參加對象職稱別	<input type="checkbox"/> 15-1 師資培育之大學教師 <input type="checkbox"/> 15-7 行政職員 <input type="checkbox"/> 15-14 教保員助理教保員 <input type="checkbox"/> 15-2 校長、副校長 <input type="checkbox"/> 15-8 教育實習生 <input type="checkbox"/> 15-15 保母 <input type="checkbox"/> 15-3 兼任行政職務教師 (如主任、秘書、組長等) <input type="checkbox"/> 15-9 師資生 <input type="checkbox"/> 15-16 課後照顧人員 <input type="checkbox"/> 15-4 合格專任教師 <input type="checkbox"/> 15-10 教學支援人員 <input type="checkbox"/> 15-99 其他：_____ (請填列) <input type="checkbox"/> 15-5 代理代課教師 <input type="checkbox"/> 15-11 教官 <input type="checkbox"/> 15-6 兼任教師 <input type="checkbox"/> 15-12 專任運動教練 <input type="checkbox"/> 15-13 園長
16	報名開始日期	範例：西元 2015 年 1 月 1 日

17	報名截止日期	範例：西元 2015 年 1 月 10 日
18	課程開始日期	範例：西元 2015 年 2 月 1 日
19	課程結束日期	範例：西元 2015 年 2 月 1 日
20	上課時間及地點	[自填]
<b>其他</b>		
21	經費來源	<input type="checkbox"/> 21-1 教育部國教署 <input type="checkbox"/> 21-7 教育局處 <input type="checkbox"/> 21-2 教育部師資藝教司 <input type="checkbox"/> 21-8 縣市政府 <input type="checkbox"/> 21-3 教育部高教司 <input type="checkbox"/> 21-9 其他中央部會 <input type="checkbox"/> 21-4 教育部終身教育司 <input type="checkbox"/> 21-10 民間機構 <input type="checkbox"/> 21-5 教育部資科司 <input type="checkbox"/> 21-11 其他單位 <input type="checkbox"/> 21-6 教育部其他單位 <input type="checkbox"/> 21-12 無接受補助
22	學員繳費情形	<input type="checkbox"/> 22-1 全額負擔 <input type="checkbox"/> 22-3 無繳費 <input type="checkbox"/> 22-2 學校部分補助 <input type="checkbox"/> 22-4 無繳費但需繳保證金
23	辦理班數	班
24	每班人數	人
25	承辦人資訊 25-1	姓名： 電話： Email：
	承辦人資訊 25-2	姓名： 電話： Email：
26	課程意見回饋問卷	<input type="checkbox"/> 26-1 系統寄送問卷線上填答 <input type="checkbox"/> 26-2 紙本問卷上傳問卷結果

附件三、高級中等以下學校暨幼兒園教師在職進修研習範疇、課程內涵及細項統整表

1. 幼兒園教師 - 在職進修研習課程內涵與細項				
研習 進修 範疇	第一階基礎-瞭解、熟悉	第二階進階-應用、分析	第三階領導-整合、評價	第四階研發-創新、推廣
		<p>偏重以知識獲取方面的課程為主，係指透過有意義的知識獲取，瞭解或熟悉相關的數據及資訊，來幫助問題的解決與決策的制定。包括以下兩項：</p> <p>1. 瞭解：對主題有概略的認識或理解。 2. 熟悉：精熟主題的詳細內容或實作方法。 建議參加對象：依課程內容所有教師皆可參加</p>	<p>偏重以知識應用或分析方面的課程為主，係指使用或再使用知識，以找到問題的解決方式、減少知識的落差及協助決策的制定。包括以下兩項：</p> <p>1. 應用：將知識轉化為切合實用的行動。 2. 分析：對事理或行動方案進行分解辨析。 建議參加對象：依課程內容所有教師皆可參加</p>	<p>偏重以知識整合或評價方面的課程為主，係指運用客觀的紀錄，促進知識的搜尋、整理、儲存和流通，讓知識成為資訊整理後有意義的整合產物，做為評價優劣的依據，協助決策的制定。包括以下兩項：</p> <p>1. 整合：集結相關的意見或事物，統合成為另一個新的整體，使其產生新意義。 2. 評價：判斷價值的取向或高下，或決定行動的優先順序。 建議參加對象：如有一定教學年資，或曾為中央、地方教學輔導團教師或取得教師專業發展評鑑進階評鑑人員、教學輔導教師等具教學精熟經驗者</p>
1 課程、 教學及 評量	課程 細項	1-1 幼兒身心發展與學習理論		
		1-1-1 幼兒身心發展	1-1-2 幼兒學習	1-1-99 其他
		1-2 教保課程與幼兒學習		
		1-2-1 幼兒園課程模式	1-2-2 教保活動課程發展與設計	1-2-3 教保活動課程統整與幼小銜接
		1-2-5 幼兒閱讀	1-2-6 幼兒園優質經驗分享與傳承	1-2-7 幼兒學習環境設計與規劃及實務案例
		1-2-9 協同教學	1-2-10 分組合作學習	1-2-11 創新教學
		1-2-99 其他		1-2-4 幼兒園教保活動與課程暫行大綱
		1-2-8 幼兒園課程與教學品質評估		1-2-99 其他
		1-3 評量		
		1-3-1 評量原理	1-3-2 幼兒評量與輔導及實務案例	1-3-3 幼兒觀察解析與應用及實務案例
		1-3-5 特殊需求幼兒的量表使用與設計	1-3-6 多元評量	1-3-99 其他
		1-3-4 特殊需求幼兒的評量		
		1-4 特殊教育		
		1-4-1 特殊教育導論	1-4-2 特殊需求幼兒概論	1-4-3 各類特殊教育幼兒身心發展
		1-4-5 特殊需求幼兒的課程與教學規劃	1-4-6 弱勢家庭及幼兒概論	1-4-7 弱勢家庭幼兒的課程規劃
		1-4-9 個別化教育計畫方案理論與實務	1-4-10 特殊教育教材設計與實作	1-4-11 科技輔具評估與運用
		1-4-99 其他		1-4-4 特殊教育課程綱要
		1-4-8 特殊需求幼兒的學習環境規劃		1-4-12 特殊教育幼兒服務資源整合
		1-5 重要議題融入課程		
		1-5-1 性別平等教育	1-5-2 環境教育	1-5-99 其他
		1-6 其他新興議題		
		1-6-1 品德教育	1-6-2 法治教育	1-6-3 家庭教育
		1-6-5 美感教育	1-6-6 防災教育	1-6-7 消費者保護
		1-6-9 本土教育	1-6-10 原住民教育	1-6-11 新住民子女教育
		1-6-13 全民國防教育	1-6-14 國際教育	1-6-15 防治藥物濫用
		1-6-99 其他		1-6-4 生命教育
				1-6-8 多元文化教育
				1-6-12 媒體素養
				1-6-16 健康促進

2 班級經營與輔導	課程細項	<b>2-1 班級經營</b>	2-1-1 班級常規建立與維持	2-1-2 班級活動規劃與執行	2-1-3 親師溝通或合作	2-1-4 師生互動
		2-1-5 正向管教	2-1-6 幼兒同儕文化	2-1-99 其他		
		<b>2-2 幼兒輔導</b>	2-2-1 心理輔導與諮商	2-2-2 幼兒行為觀察與輔導	2-2-3 幼兒適性輔導	2-2-4 兒少保護責任通報與輔導
		2-2-5 幼兒個案輔導實務案例	2-2-6 特殊幼兒診斷與輔導	2-2-7 特殊幼兒融合輔導	2-2-8 特殊幼兒適性安置	
		2-2-9 特殊幼兒轉銜輔導	2-2-10 團體動力與輔導	2-2-11 情緒或壓力管理	2-2-99 其他	
		<b>2-3 兒童健康與照護</b>	2-3-1 幼兒的營養與健康	2-3-2 幼兒的照護	2-3-3 基本救命術訓練	2-3-4 安全教育
3 專業發展與責任	課程細項	<b>3-1 教學研究</b>	3-1-1 教育基礎與原理	3-1-2 教學研究法	3-1-3 教學行動研究	3-1-99 其他
		<b>3-2 教保服務人員專業發展評鑑</b>	3-2-1 教保服務人員專業發展評鑑基本概念	3-2-2 教保服務人員專業發展評鑑參考標準	3-2-3 教學檔案製作、評量與運用	3-2-4 教學觀察與會談技術
		3-2-5 教學輔導理論與實務	3-2-6 教學輔導教保服務人員人際關係與溝通	3-2-7 評鑑倫理	3-2-8 評鑑行政運作	
		3-2-99 其他				
		<b>3-3 敬業精神與態度</b>	3-3-1 教育專業之倫理規範	3-3-2 教保服務人員角色與責任	3-3-3 教保服務人員心理與輔導	3-3-4 教育理念分享與實踐
		3-3-5 教保服務人員彰權益能	3-3-6 教保服務人員工作倫理	3-3-7 教保服務人員領導	3-3-99 其他	
4 新興教育政策	課程細項	<b>4-1 幼兒園教保活動課程暫行大綱初階課程</b>	4-1-1 認識課程暫綱內涵及架構	4-1-2 總綱及各領域內涵介紹	4-1-3 課綱與統整性課程規劃	4-1-99 其他
		<b>4-2 幼兒園教保活動課程暫行大綱進階課程(一)</b>	4-2-1 課綱與統整性課程實作及反思	4-2-2 幼兒園課程領導研習	4-2-99 其他	
		<b>4-3 幼兒園教保活動課程暫行大綱進階課程(二)</b>	4-3-1 在地取材與課程規劃	4-3-2 課綱與蒙特梭利課程取向之關聯	4-3-3 幼兒學習評量	4-3-99 其他
5 學校行政與領導	課程細項	<b>5-1 幼兒園行政</b>	5-1-1 教保類	5-1-2 行政類	5-1-3 總務類	5-1-4 輔導類
		5-1-5 人事會計類	5-1-6 圖書教具管理類	5-1-7 友善校園	5-1-8 校園危機管理	
		5-1-9 幼兒教育及照顧法與相關子法或教師相關法規	5-1-10 兒童及少年福利與權益保障法及相關法規	5-1-11 勞動基準法概論及勞動權益保障法及相關法規	5-1-99 其他	
		<b>5-2 幼兒園領導</b>	5-2-1 幼兒園領導與溝通	5-2-2 教保活動課程領導	5-2-3 園長(含負責人及校長)的專業發展	5-2-4 學校附設幼兒園主管人員教保專業知能
		5-2-5 家長會經營管理	5-2-6 幼兒園本位經營	5-2-7 公共關係	5-2-99 其他	
		<b>5-3 家園互動</b>	5-3-1 家庭、幼兒園與社區間的合作	5-3-2 家長參與知能	5-3-3 特殊需求家庭的溝通、協助與資源運用	5-3-4 弱勢家庭的溝通、協助與資源運用
5-3-99 其他						
6 實用知能與生活素養	課程細項	本範疇為個人學習與教學相關性較低，爰課程內涵不分階，課程細項不明列				

## 2. 國小教師 - 在職進修研習課程內涵與細項

		研習進修範疇			
		第一階基礎-瞭解、熟悉	第二階進階-應用、分析	第三階領導-整合、評價	第四階研發-創新、推廣
		<p>偏重以知識獲取方面的課程為主，係指透過有意義的知識獲取，瞭解或熟悉相關的數據及資訊，來幫助問題的解決與決策的制定。包括以下兩項：</p> <p>1. 瞭解：對主題有概略的認識或理解。 2. 熟悉：精熟主題的詳細內容或實作方法。 建議參加對象：依課程內容所有教師皆可參加</p>	<p>偏重以知識應用或分析方面的課程為主，係指使用或再使用知識，以找到問題的解決方式、減少知識的落差及協助決策的制定。包括以下兩項：</p> <p>1. 應用：將知識轉化為切合實用的行動。 2. 分析：對事理或行動方案進行分解辨析。 建議參加對象：依課程內容所有教師皆可參加</p>	<p>偏重以知識整合或評價方面的課程為主，係指運用客觀的紀錄，促進知識的搜尋、整理、儲存和流通，讓知識成為資訊整理後有意義的整合產物，做為評價優劣的依據，協助決策的制定。包括以下兩項：</p> <p>1. 整合：集結相關的意見或事物，統合成為另一個新的整體，使其產生新意義。 2. 評價：判斷價值的取向或高下，或決定行動的優先順序。 建議參加對象：如有一定教學年資，或曾為中央、地方教學輔導團教師或取得教師專業發展評鑑進階評鑑人員、教學輔導教師等具教學精熟經驗者</p>	<p>偏重以知識創新或擴散方面的課程為主，係指知識經由有意義的創新轉化為智慧，智慧再經由擴散的過程，廣泛而充分的落實於現場實作中，讓知識透過分享推廣的歷程，深化其意涵，並提升其附加價值，協助決策的制定。包括以下兩項：</p> <p>1. 創新：推陳出新，創發新觀念或創作新產品。 2. 推廣：創新的擴充、開展、落實與深化。 建議參加對象：如有一定教學年資，或曾為中央、地方教學輔導團教師或取得教師專業發展評鑑進階評鑑人員、教學輔導教師等具教學精熟經驗者</p>
1 課程、 教學及 評量	課程細項	<b>1-1 學生身心發展與學習理論</b>			
		1-1-1 學生身心發展	1-1-2 學習理論	1-1-99 其他	
		<b>1-2 課程</b>			
		1-2-1 課程發展與設計	1-2-2 課程統整與銜接	1-2-3 課程綱要	1-2-4 教科書分析
		1-2-99 其他			
		<b>1-3 教學</b>			
		1-3-1 教學原理與策略	1-3-2 教學診斷	1-3-3 領域/科教材教法	1-3-4 學科知能精進
		1-3-5 有效教學	1-3-6 差異化教學	1-3-7 補救教學	1-3-8 協同教學
		1-3-9 分組合作學習	1-3-10 創新教學	1-3-11 閱讀與寫作教學	1-3-99 其他
		<b>1-4 評量</b>			
		1-4-1 評量原理	1-4-2 試題分析與應用	1-4-3 多元評量	1-4-4 高層次評量
		1-4-99 其他			
		<b>1-5 特殊教育</b>			
		1-5-1 特殊教育導論	1-5-2 各類特殊教育學生身心發展	1-5-3 特殊教育課程綱要	1-5-4 特殊教育需求學生課程規劃與調整
		1-5-5 個別化教育計畫方案理論與實務	1-5-6 特教教材編選實務	1-5-7 特殊教育專項教學實務	1-5-8 科技輔具評估與運用
		1-5-9 資源班(教室)服務方案	1-5-10 特殊教育學生服務資源整合	1-5-99 其他	
		<b>1-6 課程綱要重大議題</b>			
		1-6-1 性別平等教育	1-6-2 環境教育	1-6-3 資訊教育	1-6-4 家政教育
		1-6-5 人權教育	1-6-6 生涯發展教育	1-6-7 海洋教育	
		<b>1-7 其他新興議題</b>			
1-7-1 品德教育	1-7-2 法治教育	1-7-3 家庭教育	1-7-4 生命教育		
1-7-5 美感教育	1-7-6 防災教育	1-7-7 消費者保護	1-7-8 多元文化教育		
1-7-9 本土教育	1-7-10 原住民族教育	1-7-11 新住民子女教育	1-7-12 媒體素養		
1-7-13 全民國防教育	1-7-14 國際教育	1-7-15 防治藥物濫用	1-7-16 健康促進		
1-7-17 交通安全教育	1-7-99 其他				



2 班級經營與輔導	課程細項	<b>2-1 班級經營</b>			
		2-1-1 班級常規建立與維持	2-1-2 班級活動規劃與執行	2-1-3 親師溝通或合作	2-1-4 師生互動
		2-1-5 正向管教	2-1-6 特教學生融合輔導	2-1-7 兒童、青少年次級文化	2-1-99 其他
		<b>2-2 學生輔導</b>			
		2-2-1 心理輔導與諮商	2-2-2 學生事務與輔導	2-2-3 適性輔導	2-2-4 情緒或壓力管理
		2-2-5 憂鬱與自殺防治	2-2-6 兒少保護	2-2-7 特殊教育學生診斷與輔導	2-2-8 特教學生適性安置
		2-2-9 特教學生轉銜輔導	2-2-10 正向行為建立與維持	2-2-11 個案輔導實務	2-2-12 團體動力與輔導
		2-2-13 學校社會工作	2-2-99 其他		
3 專業發展與責任	課程細項	<b>3-1 教學研究</b>			
		3-1-1 教育基礎與原理	3-1-2 教學研究法	3-1-3 教學行動研究	3-1-99 其他
		<b>3-2 教師專業發展評鑑</b>			
		3-2-1 教師專業發展評鑑基本概念	3-2-2 教師專業發展評鑑參考規準	3-2-3 教學檔案製作、評量與運用	3-2-4 教學觀察與會談技術
		3-2-5 教學輔導理論與實務	3-2-6 教學輔導教師人際關係與溝通	3-2-7 評鑑倫理	3-2-8 評鑑行政運作
		3-2-99 其他			
<b>3-3 敬業精神與態度</b>					
3-3-1 教育專業之倫理規範	3-3-2 教師角色與責任	3-3-3 教師心理與輔導	3-3-4 教育理念分享與實踐		
3-3-5 教師彰權益能	3-3-6 教師領導	3-3-99 其他			
4 新興教育政策	課程細項	<b>4-1 十二年國民基本教育理念與實施策略</b>			
		<b>4-2 入學制度</b>			
		<b>4-3 身心障礙學生就學輔導</b>			
		<b>4-4 技職教育宣導</b>			
		<b>4-99 其他</b>			
5 學校行政與領導	課程細項	<b>5-1 學校行政</b>			
		5-1-1 教務類	5-1-2 學生事務類	5-1-3 總務類	5-1-4 輔導類
		5-1-5 人事會計類	5-1-6 圖書管理類	5-1-7 友善校園	5-1-8 校園危機管理
		5-1-9 學校或教師相關法規	5-1-99 其他		
		<b>5-2 學校領導</b>			
		5-2-1 學校領導	5-2-2 家長會經營管理	5-2-3 學校本位經營	5-2-4 公共關係
5-2-99 其他					
6 實用知能與生活素養	課程細項	本範疇為個人學習與教學相關性較低，爰課程內涵不分階，課程細項不明列			

### 3. 國中教師 - 在職進修研習課程內涵與細項

		研習進修範疇			
		第一階基礎-瞭解、熟悉	第二階進階-應用、分析	第三階領導-整合、評價	第四階研發-創新、推廣
1 課程、 教學及 評量	課程細項	<p><b>第一階基礎-瞭解、熟悉</b> 偏重以知識獲取方面的課程為主，係指透過有意義的知識獲取，瞭解或熟悉相關的數據及資訊，來幫助問題的解決與決策的制定。包括以下兩項： 1. 瞭解：對主題有概略的認識或理解。 2. 熟悉：精熟主題的詳細內容或實作方法。 建議參加對象：依課程內容所有教師皆可參加</p>	<p><b>第二階進階-應用、分析</b> 偏重以知識應用或分析方面的課程為主，係指使用或再使用知識，以找到問題的解決方式、減少知識的落差及協助決策的制定。包括以下兩項： 1. 應用：將知識轉化為切合實用的行動。 2. 分析：對事理或行動方案進行分解辨析。 建議參加對象：依課程內容所有教師皆可參加</p>	<p><b>第三階領導-整合、評價</b> 偏重以知識整合或評價方面的課程為主，係指運用客觀的紀錄，促進知識的搜尋、整理、儲存和流通，讓知識成為資訊整理後有意義的整合產物，做為評價優劣的依據，協助決策的制定。包括以下兩項： 1. 整合：集結相關的意見或事物，統合成為另一個新的整體，使其產生新意義。 2. 評價：判斷價值的取向或高下，或決定行動的優先順序。 建議參加對象：如有一定教學年資，或曾為中央、地方教學輔導團教師或學群科中心種子教師或取得教師專業發展評鑑進階評鑑人員、教學輔導教師等具教學精熟經驗者</p>	<p><b>第四階研發-創新、推廣</b> 偏重以知識創新或擴散方面的課程為主，係指知識經由有意義的創新轉化為智慧，智慧再經由擴散的過程，廣泛而充分的落實於現場實作中，讓知識透過分享推廣的歷程，深化其意涵，並提升其附加價值，協助決策的制定。包括以下兩項： 1. 創新：推陳出新，創發新觀念或創作新產品。 2. 推廣：創新的擴充、開展、落實與深化。 建議參加對象：如有一定教學年資，或曾為中央、地方教學輔導團教師或學群科中心種子教師或取得教師專業發展評鑑進階評鑑人員、教學輔導教師等具教學精熟經驗者</p>
		<p><b>1-1 學生身心發展與學習理論</b> 1-1-1 學生身心發展 <b>1-2 課程</b> 1-2-1 課程發展與設計 1-2-99 其他 <b>1-3 教學</b> 1-3-1 教學原理與策略 1-3-5 有效教學 1-3-9 分組合作學習 <b>1-4 評量</b> 1-4-1 評量原理 1-4-99 其他 <b>1-5 特殊教育</b> 1-5-1 特殊教育導論 1-5-5 個別化教育計畫方案理論與實務 1-5-9 資源班(教室)服務方案 <b>1-6 課程綱要重大議題</b> 1-6-1 性別平等教育 1-6-5 人權教育 <b>1-7 其他新興議題</b> 1-7-1 品德教育 1-7-5 美感教育 1-7-9 本土教育 1-7-13 全民國防教育 1-7-17 尊嚴勞動</p>	<p>1-1-2 學習理論  1-2-2 課程統整與銜接  1-3-2 教學診斷 1-3-6 差異化教學 1-3-10 創新教學  1-4-2 試題分析與應用  1-5-2 各類特殊教育學生身心發展 1-5-6 特教教材編選實務 1-5-10 特殊教育學生服務資源整合  1-6-2 環境教育 1-6-6 生涯發展教育  1-7-2 法治教育 1-7-6 防災教育 1-7-10 原住民族教育 1-7-14 國際教育 1-7-18 金融基礎教育</p>	<p>1-1-99 其他  1-2-3 課程綱要  1-3-3 領域/科教材教法 1-3-7 補救教學 1-3-11 閱讀與寫作教學  1-4-3 多元評量  1-5-3 特殊教育課程綱要 1-5-7 特殊教育專項教學實務 1-5-99 其他  1-6-3 資訊教育 1-6-7 海洋教育  1-7-3 家庭教育 1-7-7 消費者保護 1-7-11 新住民子女教育 1-7-15 防治藥物濫用 1-7-19 交通安全教育</p>	<p>1-2-4 教科書分析   1-3-4 學科知能精進 1-3-8 協同教學 1-3-99 其他  1-4-4 高層次評量  1-5-4 特殊教育需求學生課程規劃與調整 1-5-8 科技輔具評估與運用  1-6-4 家政教育  1-7-4 生命教育 1-7-8 多元文化教育 1-7-12 媒體素養 1-7-16 健康促進 1-7-99 其他</p>



2 班級經營與輔導	課程細項	<b>2-1 班級經營</b>			
		2-1-1 班級常規建立與維持	2-1-2 班級活動規劃與執行	2-1-3 親師溝通或合作	2-1-4 師生互動
		2-1-5 正向管教	2-1-6 特教學生融合輔導	2-1-7 兒童、青少年次級文化	2-1-99 其他
		<b>2-2 學生輔導</b>			
		2-2-1 心理輔導與諮商	2-2-2 學生事務與輔導	2-2-3 適性輔導	2-2-4 情緒或壓力管理
		2-2-5 憂鬱與自殺防治	2-2-6 兒少保護	2-2-7 特殊教育學生診斷與輔導	2-2-8 特教學生適性安置
		2-2-9 特教學生轉銜輔導	2-2-10 正向行為建立與維持	2-2-11 個案輔導實務	2-2-12 團體動力與輔導
		2-2-13 學校社會工作	2-2-99 其他		
3 專業發展與責任	課程細項	<b>3-1 教學研究</b>			
		3-1-1 教育基礎與原理	3-1-2 教學研究法	3-1-3 教學行動研究	3-1-99 其他
		<b>3-2 教師專業發展評鑑</b>			
		3-2-1 教師專業發展評鑑基本概念	3-2-2 教師專業發展評鑑參考規準	3-2-3 教學檔案製作、評量與運用	3-2-4 教學觀察與會談技術
		3-2-5 教學輔導理論與實務	3-2-6 教學輔導教師人際關係與溝通	3-2-7 評鑑倫理	3-2-8 評鑑行政運作
		3-2-99 其他			
		<b>3-3 敬業精神與態度</b>			
3-3-1 教育專業之倫理規範	3-3-2 教師角色與責任	3-3-3 教師心理與輔導	3-3-4 教育理念分享與實踐		
3-3-5 教師彰權益能	3-3-6 教師領導	3-3-99 其他			
4 新興教育政策	課程細項	<b>4-1 十二年國民基本教育理念與實施策略</b>			
		<b>4-2 有條件免學費</b>			
		<b>4-3 高級中等學校均優質化</b>			
		<b>4-4 大學繁星、技職繁星推薦</b>			
		<b>4-5 高級中等學校評鑑</b>			
		<b>4-6 入學制度</b>			
		<b>4-7 身心障礙學生就學輔導</b>			
		<b>4-8 技職教育宣導</b>			
		<b>4-99 其他</b>			
5 學校行政與領導	課程細項	<b>5-1 學校行政</b>			
		5-1-1 教務類	5-1-2 學生事務類	5-1-3 總務類	5-1-4 輔導類
		5-1-5 人事會計類	5-1-6 圖書管理類	5-1-7 友善校園	5-1-8 校園危機管理
		5-1-9 學校或教師相關法規	5-1-99 其他		
		<b>5-2 學校領導</b>			
		5-2-1 學校領導	5-2-2 家長會經營管理	5-2-3 學校本位經營	5-2-4 公共關係
		5-2-99 其他			
6 實用知能與生活素養	課程細項	本範疇為個人學習與教學相關性較低，爰課程內涵不分階，課程細項不明列			

### 4. 高級中等學校 - 教師在職進修研習課程內涵與細項

研習進修範疇	第一階基礎-瞭解、熟悉 偏重以知識獲取方面的課程為主，係指透過有意義的知識獲取，瞭解或熟悉相關的數據及資訊，來幫助問題的解決與決策的制定。包括以下兩項： 1. 瞭解：對主題有概略的認識或理解。 2. 熟悉：精熟主題的詳細內容或實作方法。 建議參加對象：依課程內容所有教師皆可參加	第二階進階-應用、分析 偏重以知識應用或分析方面的課程為主，係指使用或再使用知識，以找到問題的解決方式、減少知識的落差及協助決策的制定。包括以下兩項： 1. 應用：將知識轉化為切合實用的行動。 2. 分析：對事理或行動方案進行分解辨析。 建議參加對象：依課程內容所有教師皆可參加	第三階領導-整合、評價 偏重以知識整合或評價方面的課程為主，係指運用客觀的紀錄，促進知識的搜尋、整理、儲存和流通，讓知識成為資訊整理後有意義的整合產物，做為評價優劣的依據，協助決策的制定。包括以下兩項： 1. 整合：集結相關的意見或事物，統合成為另一個新的整體，使其產生新意義。 2. 評價：判斷價值的取向或高下，或決定行動的優先順序。 建議參加對象：如有一定教學年資，或曾為中央、地方教學輔導團教師或學群科中心種子教師或取得教師專業發展評鑑進階評鑑人員、教學輔導教師等具教學精熟經驗者	第四階研發-創新、推廣 偏重以知識創新或擴散方面的課程為主，係指知識經由有意義的創新轉化為智慧，智慧再經由擴散的過程，廣泛而充分的落實於現場實作中，讓知識透過分享推廣的歷程，深化其意涵，並提升其附加價值，協助決策的制定。包括以下兩項： 1. 創新：推陳出新，創發新觀念或創作新產品。 2. 推廣：創新的擴充、開展、落實與深化。 建議參加對象：如有一定教學年資，或曾為中央、地方教學輔導團教師或學群科中心種子教師或取得教師專業發展評鑑進階評鑑人員、教學輔導教師等具教學精熟經驗者
	1 課程、教學及評量	課程細項		
<b>1-1 學生身心發展與學習理論</b>				
1-1-1 學生身心發展		1-1-2 學習理論		1-1-99 其他
<b>1-2 課程</b>				
1-2-1 課程發展與設計		1-2-2 課程統整與銜接		1-2-3 課程綱要
1-2-5 實作體驗或學習		1-2-99 其他		1-2-4 單元教材分析
<b>1-3 教學</b>				
1-3-1 教學原理與策略		1-3-2 教學診斷		1-3-3 領域/科教材教法
1-3-5 有效教學		1-3-6 差異化教學		1-3-4 學科知能精進
1-3-9 分組合作學習		1-3-10 創新教學		1-3-7 補救教學
				1-3-11 閱讀與寫作教學
				1-3-99 其他
<b>1-4 評量</b>				
1-4-1 評量原理		1-4-2 試題分析與應用		1-4-3 多元評量
1-4-99 其他				1-4-4 高層次評量
<b>1-5 特殊教育</b>				
1-5-1 特殊教育導論		1-5-2 各類特殊教育學生身心發展		1-5-3 特殊教育課程綱要
1-5-5 個別化教育計畫方案理論與實務		1-5-6 特教教材編選實務		1-5-4 特殊教育需求學生課程規劃與調整
1-5-9 資源班(教室)服務方案		1-5-10 特殊教育學生服務資源整合		1-5-7 特殊教育專項教學實務
				1-5-99 其他
				1-5-8 科技輔具評估與運用
<b>1-6 課程綱要重大議題</b>				
1-6-1 性別平等教育		1-6-2 環境教育		1-6-3 資訊教育
1-6-5 人權教育		1-6-6 生涯發展教育		1-6-4 家政教育
				1-6-7 海洋教育
<b>1-7 其他新興議題</b>				
1-7-1 品德教育		1-7-2 法治教育		1-7-3 家庭教育
1-7-5 美感教育		1-7-6 防災教育		1-7-4 生命教育
1-7-9 本土教育		1-7-10 原住民族教育		1-7-7 消費者保護
1-7-13 全民國防教育		1-7-14 國際教育		1-7-8 多元文化教育
1-7-17 尊嚴勞動		1-7-18 職場倫理		1-7-11 新住民子女教育
				1-7-12 媒體素養
				1-7-15 防治藥物濫用
				1-7-16 健康促進
				1-7-19 金融基礎教育
				1-7-99 其他

2 班級經營與輔導	課程細項	<b>2-1 班級經營</b>			
		2-1-1 班級常規建立與維持	2-1-2 班級活動規劃與執行	2-1-3 親師溝通或合作	2-1-4 師生互動
		2-1-5 正向管教	2-1-6 特教學生融合輔導	2-1-7 兒童、青少年次級文化	2-1-99 其他
		<b>2-2 學生輔導</b>			
		2-2-1 心理輔導與諮商	2-2-2 學生事務與輔導	2-2-3 適性輔導	2-2-4 情緒或壓力管理
		2-2-5 憂鬱與自殺防治	2-2-6 兒少保護	2-2-7 特殊教育學生診斷與輔導	2-2-8 特教學生適性安置
		2-2-9 特教學生轉銜輔導	2-2-10 正向行為建立與維持	2-2-11 個案輔導實務	2-2-12 團體動力與輔導
		2-2-13 學校社會工作	2-2-99 其他		
3 專業發展與責任	課程細項	<b>3-1 教學研究</b>			
		3-1-1 教育基礎與原理	3-1-2 教學研究法	3-1-3 教學行動研究	3-1-99 其他
		<b>3-2 教師專業發展評鑑</b>			
		3-2-1 教師專業發展評鑑基本概念	3-2-2 教師專業發展評鑑參考規準	3-2-3 教學檔案製作、評量與運用	3-2-4 教學觀察與會談技術
		3-2-5 教學輔導理論與實務	3-2-6 教學輔導教師人際關係與溝通	3-2-7 評鑑倫理	3-2-8 評鑑行政運作
		3-2-99 其他			
		<b>3-3 敬業精神與態度</b>			
3-3-1 教育專業之倫理規範	3-3-2 教師角色與責任	3-3-3 教師心理與輔導	3-3-4 教育理念分享與實踐		
	3-3-5 教師彰權益能	3-3-6 教師領導	3-3-99 其他		
4 新興教育政策	課程細項	<b>4-1 十二年國民基本教育理念與實施策略</b>			
		<b>4-2 有條件免學費</b>			
		<b>4-3 高級中等學校均優質化</b>			
		<b>4-4 大學繁星、技職繁星推薦</b>			
		<b>4-5 高級中等學校評鑑</b>			
		<b>4-6 入學制度</b>			
		<b>4-7 身心障礙學生就學輔導</b>			
		<b>4-8 技職教育宣導</b>			
		<b>4-99 其他</b>			
5 學校行政與領導	課程細項	<b>5-1 學校行政</b>			
		5-1-1 教務類	5-1-2 學生事務類	5-1-3 總務類	5-1-4 輔導類
		5-1-5 人事會計類	5-1-6 圖書管理類	5-1-7 友善校園	5-1-8 校園危機管理
		5-1-9 學校或教師相關法規	5-1-99 其他		
		<b>5-2 學校領導</b>			
		5-2-1 學校領導	5-2-2 家長會經營管理	5-2-3 學校本位經營	5-2-4 公共關係
		5-2-99 其他			
6 實用知能與生活素養	課程細項	本範疇為個人學習與教學相關性較低，爰課程內涵不分階，課程細項不明列			

## 教師在職進修課程各階層用詞定義

教師在職進修課程範疇：

1. 課程、教學及評量；2. 班級經營與輔導；3. 專業發展與責任；4. 新興教育政策；5. 學校行政與領導；6. 實用知能與生活素養

進修階層	說明	課程範例
第一階(基礎)： 瞭解、熟悉	偏重以知識獲取方面的課程為主，係指透過有意義的知識獲取，瞭解或熟悉相關的數據及資訊，來幫助問題的解決與決策的制定。包括以下兩項： 1. 瞭解：對主題有概略的認識或理解。 2. 熟悉：精熟主題的詳細內容或實作方法。 建議參加對象：依課程內容所有教師皆可參加	1. 課程代碼：1609661 2. 課程名稱：103 級初任教師志業導入研習 8 月 13 日國立臺灣師範大學(高中職班)
第二階(進階)： 應用、分析	偏重以知識應用或分析方面的課程為主，係指使用或再使用知識，以找到問題的解決方式、減少知識的落差及協助決策的制定。包括以下兩項： 1. 應用：將知識轉化為切合實用的行動。 2. 分析：對事理或行動方案進行分解辨析。 建議參加對象：依課程內容所有教師皆可參加	1. 課程代碼：1630610 2. 課程名稱：[有效教學](五結鄉－藝術與人文領域)宜蘭縣國民教育輔導團 103 學年度上學期辦理有效教學、多元評量、補救教學巡迴服務
第三階(領導)： 整合、評價	偏重以知識整合或評價方面的課程為主，係指運用客觀的紀錄，促進知識的搜尋、整理、儲存和流通，讓知識成為資訊整理後有意義的整合產物，做為評價優劣的依據，協助決策的制定。包括以下兩項： 1. 整合：集結相關的意見或事物，統合成為另一個新的整體，使其產生新意義。 2. 評價：判斷價值的取向或高下，或決定行動的優先順序。 建議參加對象：如有一定教學年資，或曾為中央、地方教學輔導團教師或學群科中心種子教師或取得教師專業發展評鑑進階評鑑人員、教學輔導教師等具教學精熟經驗者	1. 課程代碼：1635980 2. 課程名稱：科學素養新式評量種子教師進階研習-新竹地區
第四階(研發)： 創新、推廣	偏重以知識創新或擴散方面的課程為主，係指知識經由有意義的創新轉化為智慧，智慧再經由擴散的過程，廣泛而充分的落實於現場實作中，讓知識透過分享推廣的歷程，深化其意涵，並提升其附加價值，協助決策的制定。包括以下兩項： 1. 創新：推陳出新，創發新觀念或創作新產品。 2. 推廣：創新的擴充、開展、落實與深化。 建議參加對象：如有一定教學年資，或曾為中央、地方教學輔導團教師或學群科中心種子教師或取得教師專業發展評鑑進階評鑑人員、教學輔導教師等具教學精熟經驗者	1. 課程代碼：1668055 2. 課程名稱：宜蘭縣 103 年度國民中小學校長、主任課程領導研習-翻轉浪潮下，如何重尋教育新價值

## 附件四、全國教師在職進修資訊網各層級及使用者之工作職掌說明

### 一、全國教師在職進修資訊網

(一) 督導單位：教育部

(二) 設立目的：整合教師進修研習資訊平臺以及教師終身學習之紀錄，健全教師研習時數認定與研習進修課程審核標準之機制，進而制定教師專業發展政策，提昇教師專業素質。

(三) 服務宗旨：

1. 提供高級中等以下各級學校及幼兒園教師在職進修資訊平台、進修時數認可及研習時數紀錄電子化等服務，推行教師在職進修相關政策事項。
2. 建立起協調機制，統整學校師資培育機構之教學資源及各地方教育行政主管機關及其所屬教師進修中心之行政資源，針對教師在職進修需求做最有效之運用。
3. 提供教師在職進修班次辦理及需求之完整資訊，有利於制訂政策之參考，並便利教師就近進修。
4. 提供教師在職進修資訊諮詢及溝通管道，可有效化解疑難並增闢接受建言之機會。
5. 提供教育行政單位有關教師進修詳細完整的數據資料，建立教育行政決策之參考指標，落實教育改革的時代需求。

### 二、全國教師在職進修資訊網及全國推廣中心

(一) 執行單位：國立高雄師範大學

(二) 負責進修網業務：

1. 進修網區域管理中心業務帳號申請之審核、啟用。
2. 全國一般大專校院、師培大學與法人及社會教育機構等單位業務帳號申請之審核、啟用。
3. 每日審核、確認於進修網登錄之研習課程及教師名單資料。
4. 配合政策規劃，推廣全國教師進修業務。
5. 彙整縣市教師進修檔案，落實全國教師進修單一窗口。
6. 辦理進修網資訊技術研討及資訊技術訓練活動。
7. 建立協調機制，促進進修資源共享。

8. 強化進修網宣導，落實教師全面上線。
9. 提昇進修網各項功能，增進網站實用及便利性。
10. 健全網站報表系統，彙整教師在職進修統計月報及年報。
11. 落實網路資訊安全，維護教師資料保密性。
12. 每半年定期召開總召會議與各區管中心協商教師進修相關業務。
13. 編輯製作進修網網站使用宣導刊物。
14. 依實際需求至各縣市辦理進修網網站使用說明會。
16. 提供各相關單位及在職教師使用進修網網站平臺相關電話與信件諮詢服務。
17. 研訂進修網各類使用規範、使用管理措施。
18. 建立影音檔案說明介紹網站功能。
19. 擴充統計圖表格式，提供 excel 格式之報表供分區管理暨推廣中心與學校業務人員作後續運用(教師研習資料報表不在此限)。

### (三) 進修網全國推廣中心之主要功能權限

1. 課程審核：審核轄下學校、單位登錄之研習課程。
2. 名單確認：確認轄下學校、單位於研習結束後，上傳之參與研習教師名單。
3. 帳號管理：可啟用轄下學校、單位申請之業務帳號功能。
4. 統計圖表：可查詢轄下學校、單位辦理研習課程之統計資料。

## 三、分區管理暨推廣中心

(一) 執行單位：國民及學前教育署及各縣市教育局/處

(二) 負責資訊網業務：

1. 線上直接使用進修網縣市者

- (1) 需有專責單位及承辦人，做為進修網之區管中心聯絡窗口，以協助轄下學校及教師有關進修網相關業務諮詢辦理。
- (2) 轄下學校業務帳號申請之審核、啟用。
- (3) 每日審核、確認於進修網登錄之研習課程及教師名單資料。
- (4) 參與總召會議，協商進修網與各分區管理及推廣中心教師進修資訊傳報事宜。
- (5) 輔導轄內各級單位進修網業務帳號使用者，確實落實教師進修課程資訊通報及上網登錄研習時數等事項。

- (6)各區管配合執行進修網使用宣導活動，協助輔導轄內各級學校教師使用進修網。
- (7)每年6月1日及12月1日定期陳報教育部已廢校、新籌備、轉型或合併之最新學校名錄與學校代碼。
- (8)協助推廣教師資源分享專區，藉由各分區管理及推廣中心之帶動，讓轄下學校單位共同經營資源分享專區。
- (9)輔導轄內學校發展校內教師進修計畫，協助在職教師朝向專業成長，終身學習之進修歷程。

## 2.後端資訊傳報縣市者

- (1)參與總召會議，協商進修網與各分區管理及推廣中心教師進修資訊傳報事宜。
- (2)各區管配合執行進修網使用宣導活動，協助輔導轄內各級學校教師使用進修網。
- (3)另有縣市教育網路中心及教師研習中心等縣市，需配合後端傳報隨時對傳教師研習資料，於每月初確認上一個月所傳報之資料，更新轄內學校教師進修紀錄，維護教師進修權益。
- (4)每年6月1日及12月1日定期陳報教育部已廢校、新籌備、轉型或合併之最新學校名錄與學校代碼。
- (5)協助推廣教師資源分享專區，藉由各分區管理及推廣中心之帶動，讓轄下學校單位共同經營資源分享專區。
- (6)輔導轄內學校發展校內教師進修計畫，協助在職教師朝向專業成長，終身學習之進修歷程。
- (7)依照既定日期範圍進行資訊傳報之動作，協助進修網彙整轄下學校教師進修班次辦理情形、研習人數及時數報表等資料。

### (三)進修網區管中心之主要功能權限：

1. 課程審核：審核轄下校學校登錄之研習課程。
2. 名單確認：確認轄下學校於研習結束後，上傳之參與研習教師名單。
3. 帳號管理：可啟用轄下學校申請之業務帳號功能。
4. 統計圖表：可查詢轄下學校辦理研習課程之統計資料。

5. 自動審核：可視分區管理暨推廣中心需要，決定是否使用該功能。

#### 四、辦理研習單位

(一) 辦理單位：包含高級中等以下各級學校及幼兒園、普通高級中學課程學科中心、師資培育之大學、法人或社會教育機構。

(二) 配合事項：

1. 高級中等以下各級學校及幼兒園需定期檢視並維護校內教師及業務帳號人員名單。
2. 各學校、單位須於研習活動辦理前兩週於本進修網登錄研習活動，俾利區管中心進行課程審核、確認。
3. 請於研習辦理結束後一個月內將實際參與研習教師名單、時數資料確實登錄至全國教師在職進修資訊網。

(三) 功能權限：(下列第 5~9 點，需為高級中等以下學校及幼兒園之業務帳號，且其帳號具有該權限設定，該功能方能顯現並可使用。)

1. 研習課程登錄：進行新開辦研習課程資訊的登錄。
2. 研習資料管理／上傳：於研習課程登錄完成後，可進行與課程相關之功能設定。
3. 本研習單位課程瀏覽：可進行瀏覽由本單位所開設之研習課程。
4. 資源分享區：可提供研習/教學檔案、講師資料及研習場地之分享、登錄。
5. 業務帳號類別：分為總負責人、聯絡人、作業人員三類，其權限管理說明如下：
  - (1) 總負責人：擁有研習課程登錄作業、研習課程管理/資料上傳、本校業務帳號管理、本校教師帳號管理、教師資料登錄(新增教師資料用)、統計圖表、教師研習記錄等功能權限。
  - (2) 聯絡人：擁有研習課程登錄作業、研習課程管理/資料上傳、本校教師帳號管理、教師資料登錄(新增教師資料用)、統計圖表、教師研習記錄等功能權限。
  - (3) 作業人員：研習課程登錄作業、研習課程管理/資料上傳、統計圖表等功能權限。
  - (4) 具業務帳號管理權限者，可依各校實際情形，管理校內業務帳號人員功能



權限，及切換業務帳號類別。唯總負責人身分之切換，須洽進修網服務。

6. 本單位業務帳號管理：可進行本單位業務帳號啟用與權限管理。
7. 本單位教師帳號管理：可進行本單位教師帳號之查詢與管理。
8. 教師資料登錄：輸入教師基本資料即可新增新進教師於「本單位教師帳號管理」名單中。
9. 統計圖表：可查詢本校教師參與研習及辦理研習課程之統計資料。

#### 五、高級中等以下各級學校及幼兒園教師

(一) 服務對象：全國高級中等以下各級學校及幼兒園教師。

(二) 功能權限：

1. 查詢並列印個人參與研習記錄。
3. 於登入帳號後，對設定開放線上報名且符合報名對象限制之研習課程，可進行線上報名。
4. 可瀏覽個人線上報名記錄，顯示出已確認通過或尚未審核通過之報名記錄。
5. 勾選符合需求之研習資訊性質，即可訂閱相關研習資訊，系統會將符合設定條件且已通過確認的課程資訊，寄至申請者的電子郵件信箱中。

(三) 配合事項：

1. 教師個人帳號申請後將不可變更。
2. 參與各項研習請配合研習承辦單位規範報名，若有疑義請逕向研習承辦單位洽詢。
3. 研習課程相關資訊及時數登錄問題請逕向研習承辦單位洽詢。
4. 若有進修網相關疑義可查詢本網問答集或來信/電指教。
5. 請遵循「全國教師在職進修資訊網使用管理要點」使用進修網。

六、全國教師在職進修資訊網各層級單位功能權限一覽表

單位 使用功能		督導單位	全國推廣中心	分區管理暨推廣中心			辦理研習單位				
		教育部	國立高雄師範大學	教育部國民及前教育署	各縣市政府教育局處	課務發展工作圈	師資培育之大學	高級中等以下學校及幼兒園	社教與法人機構	高中課程學科中心	國教輔導群
研習課程	研習課程登錄	◎	◎	◎	◎	◎	◎	◎	◎	◎	◎
	研習資料管理上傳	◎	◎	◎	◎	◎	◎	◎	◎	◎	◎
	研習課程資料確認	◎	◎	◎	◎	◎					
	自動審核功能設定	◎	◎	◎	◎	◎					
	自動審核瀏覽	◎	◎	◎	◎	◎					
	本單位研習課程瀏覽	◎	◎	◎	◎	◎	◎	◎	◎	◎	◎
帳號管理	本單位帳號管理	◎	◎	◎	◎	◎	◎	◎			
	轄下單位帳號管理		◎	◎	◎	◎					
	教師資料登錄							◎			
	實習教師帳號管理						◎				
	實習教師資料上傳						◎				
	實習教師個別登錄						◎				
機關資料	修改本單位通訊資料	◎	◎	◎	◎	◎	◎	◎	◎	◎	◎
資源分享區	研習教學檔案分享	◎	◎	◎	◎	◎	◎	◎	◎	◎	◎
	講師推薦	◎	◎	◎	◎	◎	◎	◎	◎	◎	◎
	研習場所登錄	◎	◎	◎	◎	◎	◎	◎	◎	◎	◎

單位 使用功能		督導單位	全國推廣中心	分區管理暨推廣中心			辦理研習單位				
		教育部	國立高雄師範大學	教育部國民及前教育署	各縣市政府教育局處	課務發展工作圈	師資培育之大學	高級中等以下學校及幼兒園	社教與法人機構	高中課程學科中心	國教輔導群
個人資料	修改個人基本資料	◎	◎	◎	◎	◎	◎	◎	◎	◎	◎
	變更登入密碼	◎	◎	◎	◎	◎	◎	◎	◎	◎	◎
統計圖表	統計圖表(全國)	◎									
	統計圖表(縣市)	◎	◎	◎	◎						
	統計圖表(本校)		◎				◎	◎	◎		
其他	分區會議缺席紀錄	◎	◎	◎	◎						
	學校本位教師進修研習規劃服務							◎			
	學校本位教師進修研習規劃服務操作說明							◎			
	Web Mail	◎	◎	◎	◎	◎	◎	◎	◎	◎	◎
	代理模式	◎	◎	◎	◎	◎	◎	◎	◎	◎	◎

## 附件五、全國教師在職進修資訊網緣起及 92-104 年重要事項沿革

### 一. 緣起

為配合國家教育改革政策，有效統整教師在職進修資源，及迎接教師在職進修典範時代的來臨，教育部特於 92 年初以工作小組方式成立北、中、南、東等區域性教師在職進修中心，委請各師範大學(院)擔任執行單位，並共推國立高雄師範大學為總召學校，規劃教師在職進修中心資訊網(<http://inservice.edu.tw>)，擬從落實教師終身進修理念，激勵教學專業持續成長，提供高級中等以下學校及幼稚園教師一個全國性的在職進修資訊交流平台，以數位網路平台資料庫的運作技術，將教師研習進修訊息及時數紀錄電子化；並建立協調機制，統整師資培育機構之教學資源及各地方教育行政主管機關及其所屬教師研習中心之行政資源，針對教師在職進修需求做最有效之運用，達成教育改革的時代需求之理想。

### 二. 重要事項沿革

民國 92 年(創建期)：

- 3 月，召開「92 年度教師在職進修中心第一次全國總召會議」。
  - 3 月，初步完成資訊程式撰寫，進入教師在職進修中心資訊網「試辦期」。
  - 5 月，加開「92 年度教師在職進修中心資訊網技術協調會議」。
  - 6 月，召開「92 年度教師在職進修中心第二次全國總召會議」。
  - 8 月，召開「92 年度教師在職進修中心資訊網南區試辦檢討會議」。
  - 9 月，各區域教師在職進修中心資訊網全面正式上線。
  - 10 月，召開「92 年度教師在職進修中心第三次全國總召會議」。
  - 11 月，召開「92 年度教師在職進修中心第四次全國總召會議」。
- 截至 92 年底，資訊網總計登錄開辦 430 班課程，5,586 位承辦人申請行政業務帳號，3,097 位教師申請教師個人帳號。

民國 93 年(試辦期)：

1 月，國教司指示與八縣市教師研習主管機關共同研商整合作業。

2 月，召開「93 年度教師在職進修中心第一次全國總召會議」。

5 月，召開「93 年度教師在職進修中心第二次全國總召會議」。

7 月，實習教師全面上線。

9 月，召開「93 年度教師在職進修中心第三次全國總召會議」。

11 月，召開「研商教師在職進修中心資訊網」事宜會議。

12 月，召開「93 年度教師在職進修中心第四次全國總召會議」。

截至 93 年底，資訊網總計登錄開辦 1030 班課程，10,545 位行政業務承辦人申請行政業務帳號，6,484 位教師申請教師個人帳號。

民國 94 年(推廣期)：

4 月，屏東縣政府教育局成立區管中心。

5 月，教師在職進修進修中心資訊網新增網址為 <http://inservice.edu.tw>。

10 月，嘉義縣政府教育局成立區管中心。

12 月，雲林縣政府教育局成立區管中心。

截至 94 年底，資訊網總計登錄開辦 4,631 班課程，13,716 位行政業務承辦人申請行政業務帳號，28,578 位教師申請教師個人帳號。

民國 95 年(推廣期)：

2 月，進行「95 年度教師在職進修學習需求調查-課程與教學部分」。

3 月，連江縣政府教育局成立區管中心。

7 月，花蓮縣政府教育局成立區管中心。

8 月，辦理「95 年度教師在職進修中心統整全國教師在職進修研習資料資訊技術研討會」。

截至 95 年底，資訊網總計登錄開辦 14,850 班課程，4,451 所學校申請行政業務帳號，119,282 位教師申請教師個人帳號。

民國 96 年(轉化期)：

- 1 月，嘉義市政府教育局成立區管中心。
- 2 月，台南縣政府教育局特幼課成立區管中心。  
普通高中課程課務發展工作圈(國立台灣師範大學)加入使用資訊網。
- 3 月，教師在職進修中心資訊網，網頁全新改版。
- 4 月，「教師在職進修中心資訊網」更名為「全國教師在職進修資訊網」。
- 8 月，辦理「96 年度全國教師在職進修資訊網資訊研討會」。
- 9 月，發行全國教師在職進修資訊網電子報<創刊號>-「發現『進修學院』全方位教師在職進修機構」。
- 10 月，資訊網通過第一優先等級(A)無障礙網頁檢測與 TWCA 臺灣網路安全認證。
- 12 月，發行全國教師在職進修資訊網電子報<第 2 期>-「教師在職進修的優質學習夥伴-『國教輔導團』」；並辦理雲嘉地區資訊網業務帳號使用說明會。

截至 96 年底，進修網總計登錄開辦 26,032 班課程，4,668 所學校申請行政業務帳號，並有 123,658 位教師申請教師個人帳號。

民國 97 年(擴展期)：

- 1 月，普通高中課程課務發展工作圈(宜蘭高中)加入使用進修網。
- 2 月，奉教育部指示進修網進行組織改組，原由各師範、教育大學擔任分區督導及推廣中心之業務改由 25 縣市政府教育局(處)負責。
- 5 月，發行全國教師在職進修資訊網教師專業發展電子報<第 3 期>-「教師在職進修的重要管道-『教學碩士班』」。
- 6 月，協辦「97 年度師資培育之大學申請增設中等學校教師在職進修碩士學位班」審查。

7 月，辦理 97 年度全國教師在職進修資訊網第一次總召會議暨資訊技術研討會。

進修網與各縣市網路中心研習相關資料對傳建置完成。

8 月，苗栗縣政府教育處成立區管中心。

9 月，辦理金門縣與南投縣資訊網『業務帳號使用』之教育訓練講習。

金門縣政府教育局成立區管中心。

公文系統啟動發文確認資訊傳報情形。

發行全國教師在職進修資訊網教師專業發展電子報<第 4 期>-「教師關心的議題-『中等以下學校課程改革』」。

協辦「98 年度師資培育之大學申請增設中等學校教師在職進修碩士學位班」審查。

10 月，編印全國教師在職進修資訊網宣導手冊。

11 月，辦理臺中縣進修網『業務帳號使用』之教育訓練講習。

國教司九年一貫學習領域國教輔導群加入使用進修網。

12 月，辦理 97 年度全國教師在職進修資訊網第二次總召會議暨資訊技術研討會。

寄送進修網宣導手冊、光碟及 DM 至全國中等以下各級學校。

發行全國教師在職進修資訊網教師專業發展電子報<第 5 期>-「教師的精神食糧-『教育電子報介紹』」。

截至 97 年底，進修網總計登錄開辦 25,611 班課程，4,875 所學校申請行政業務帳號，並有 135,966 位教師申請教師個人帳號。

民國 98 年(擴展期)：

1 月，建置學校本位暨教師自我專業進修研習規劃服務系統。

2 月，進修網獲教育部推薦參加「中華民國第 10 屆全國標準化獎」甄選活動。

3 月，進修網「英語能力檢測學習區」正式開放上線使用。

海外及大陸學校正式上線使用進修網系統。

- 4 月，發行全國教師在職進修資訊網教師專業發展電子報〈第 6 期〉—  
「增添您的教學魅力--學科進修網站」。
- 5 月，邀請屏東縣立凌雲國民小學及萬丹國民中學進行學校本位暨教師  
自我專業進修研習規劃服務系統介紹與試辦。  
建置「全國教師在職進修資訊網-遠距教學線上學習網站」。  
教師在職進修統計月報正式公布於進修網下載專區。
- 6 月，進修網遠端協助功能正式啟用。
- 7 月，辦理 98 年度全國教師在職進修資訊網第一次總召會議暨資訊技  
術研討會。  
協助行政院客家委員會以後端傳報方式匯入教師研習時數。  
發行全國教師在職進修資訊網教師專業發展電子報〈第 7 期〉—  
「提升中小學教師專業素質有效策略與模式」。  
進修網新增「問卷回饋系統」功能。
- 8 月，台中縣政府教育處成立區管中心。  
教師在職進修統計年報創刊號發行。  
全國幼托園所正式上線使用進修網系統。  
進修網叢集系統與異地備援系統正式上線。
- 9 月，辦理數位學習之「遠距教學—活用計算好幫手 Excel 實用課程」。  
發行全國教師在職進修資訊網教師專業發展電子報〈第 8 期〉—「提  
升中小學教師專業素質有效策略與模式」。  
編印學校本位暨教師自我專業進修研習規劃服務系統說明手  
冊。
- 10 月，進行「學校本位暨教師自我進修研習規劃服務」25 縣市試辦。
- 11 月，新增進修網「線上動態操作說明」Flash 檔案於下載專區。
- 12 月，辦理 98 年度全國教師在職進修資訊網第二次總召會議暨資訊技  
術研討會。  
發行全國教師在職進修資訊網教師專業發展電子報〈第 9 期〉—「優



質進修，卓越成長」。

截至 98 年底，進修網總計登錄開辦 74,300 班課程，7,798 所學校申請行政業務帳號，並有 205,576 位教師申請教師個人帳號。

民國 99 年(加值期)：

1 月，進行 98 學年度「學校本位暨教師自我進修研習規劃服務」滿意度調查，整體滿意度達 4.25(滿分為 5)。

召開教師進修登錄制度試辦成果分享會議。

2 月，召開教師在職進修學習需求調查諮詢會議。

3 月，發行全國教師在職進修資訊網教師專業發展電子報〈第 10 期〉「教師在職進修需求」。

4 月，提供高雄市帳號漫遊服務登入進修網機制。

5 月，召開「99 年度全國教師在職進修資訊網諮詢委員會」第一次諮詢會議。

配合 99 學年度起實施「普通高級中學」、「職業學校群科課程綱要」及「綜合高級中學課程綱要」課綱，增加進修網研習課程之性質分類。

6 月，高雄市政府教育局成立區管中心。

進修網新增「紙本問卷上傳系統」、「離線簽到」功能。

全國幼教資訊網定期採光碟密件方式與進修網更新幼托園所資料。

7 月，辦理 98 年度全國教師在職進修資訊網第一次總召會議暨資訊技術研討會。

發行全國教師在職進修資訊網教師專業發展電子報〈第 11 期〉-「進修研習，師生雙贏」。

8 月，「學校本位暨教師自我進修研習規劃服務」進行全國第二次擴大試辦，遴選高雄市、桃園縣、台中縣、嘉義市、屏東縣、花蓮縣、

連江縣及中部辦公室管轄共 2333 所學校及教師為主要試辦對象。

9 月，發行全國教師在職進修資訊網教師專業發展電子報〈第 12 期〉-

「專業進修豐富化 開拓教學新視界」，並完成改版作業。

召開「99 年度全國教師在職進修資訊網諮詢委員會」第二次諮詢會議。

出版 98 年教師在職進修統計年報。

10 月，出版 98 年教師在職進修統計附冊。

11 月，出版 98 年教師在職進修統計地方報。

辦理 98 年度全國教師在職進修資訊網第二次總召會議暨資訊技術研討會。

12 月，發行全國教師在職進修資訊網教師專業發展電子報〈第 13 期〉-

「教師專業角色與責任」。

進修網與臺灣微軟公司合作，以雲端運算的概念完成 Live@Edu 服務，同時提供教師線上使用。

截至 99 年 10 月 5 日，進修網總計登錄開辦 149,031 班課程，不含托兒所共 6,182 所學校申請行政業務帳號(含托兒所為 9,006 校)，並且不含托兒所有 216,340 位教師申請教師個人帳號(含托兒所 239,300 人)。

民國 100 年(雲端服務規劃期)：

1 月，修改教師個人帳號申請及教師修改個人基本資料兩處之密碼規則，以確保教師個人資料安全。

3 月，進修網將伺服器異地備援於國家高速網路與計算中心，正式啟用前端網站多點分流，分散使用者流量，提供更為穩定的平台服務。

發行全國教師在職進修資訊網教師專業發展電子報〈第 14 期〉-「教師專業成長」。

- 4 月，召開「100 年度全國教師在職進修資訊網諮詢委員會」第一次諮詢會議。
- 6 月，發行全國教師在職進修資訊網教師專業發展電子報〈第 15 期〉-「教師專業社群與發展」。
- 於進修網增闢「教師在職進修統計資料」專區。
- 7 月，辦理全國教師在職進修資訊網研討會暨 100 年度第一次總召會議。
- 8 月，彰化縣政府教育處啟用線上使用模式，新竹市政府教育處啟用資料庫對傳模式。
- 配合教育部專案性研習以及教師專業發展評鑑網，於課程登錄流程及課程查詢頁面新增「屬性標籤(Attribute Tag)」查詢項目，便利教師查詢相關課程。
- 啟用與「國家高速網路與計算中心」合作，教師可帳號漫遊至「知識大講堂」，增加教師多元進修管道。
- 「學校本位暨教師自我專業進修研習規劃服務」進行第三波擴大試辦，參加試辦的共有 17 個縣市(臺北市、臺中市、高雄市、宜蘭縣、桃園縣、苗栗縣、南投縣、雲林縣、嘉義縣、屏東縣、臺東縣、花蓮縣、澎湖縣、基隆市、新竹市、嘉義市、連江縣)及中部辦公室所轄學校。
- 9 月，桃園縣政府教育處啟用資料庫對傳模式。
- 發行全國教師在職進修資訊網教師專業發展電子報〈第 16 期〉-「班級經營與親師溝通」。
- 出版 99 年中華民國教師進修統計年報。
- 10 月，基隆市政府教育處啟用線上使用模式。
- 新增「數位學習平台(e-School)」強化全國教師在職進修網路學習功能。
- 11 月，召開 100 年度「學校本位暨教師自我進修研習規劃服務系統」

試辦期中檢討諮詢會議。

召開「100 年度全國教師在職進修資訊網諮詢委員會」第二次諮詢會議。

召開「全國教師在職進修資訊網研討會暨 100 年度第一次總召會議。」

截至 100 年 10 月 20 日，進修網總計登錄開辦 125,196 班課程，不含托兒所共 6,977 所學校申請行政業務帳號(含托兒所為 10,647 校)，並且不含托兒所有 228,278 位教師申請教師個人帳號(含托兒所 259,271 人)。

民國 101 年(雲端服務規劃期)：

1 月，新竹縣及宜蘭縣政府教育處啟用線上使用模式。

完成「行動生活 QR Code」之建置並正式上線提供使用。

2 月，完成漫遊全國教師在職進修資訊網之縣市再漫遊至「中小學教師專業發展整合平台」漫遊機制。

3 月，完成建置「語文檢測學習區」於測試版；除將原有之「英語檢測學習區」改版，另新增「國語文檢測學習區」。

發行全國教師在職進修資訊網教師專業發展電子報<第 18 期>-

「迎接 12 年國教面對多元文化時代的教師進修」。

4 月，召開「101 年度全國教師在職進修資訊網諮詢委員會」第一次諮詢會議。

5 月，新增智慧型手機可使用的「課程搜尋 APP」及「研習訂閱 APP」。

6 月，發行全國教師在職進修資訊網教師專業發展電子報<第 19 期>-

「迎接 12 年國教教師的職涯規劃與終身學習」。

7 月，召開 101 年度全國教師在職進修資訊網研討會暨第一次總召會議。

8 月，「學校本位暨教師自我專業進修研習規劃服務」進行全國辦理。

於教師帳號增置「線上短訊介面」功能。

9 月，發行全國教師在職進修資訊網教師專業發展電子報〈第 20 期〉—  
「迎接 12 年國教 深植教師專業知能」。

協助完成「中華民國師資培育統計年報 100 年報」彙編。

10 月，完成 101 年度 7 月份申請之「師資培育之大學提供教師在職進修數位及遠距教學計畫」審查。

11 月，召開 101 年度「學校本位暨教師自我進修研習規劃服務系統」試辦期中檢討諮詢會議。

召開「101 年度全國教師在職進修資訊網諮詢委員會」第二次諮詢會議。

召開 101 年度全國教師在職進修資訊網研討會暨第二次總召會議。

截至 101 年 10 月 30 日，進修網總計登錄開辦 981,661(含傳報)堂課程(不含傳報為 307,499 堂課程)，不含托兒所共 9,582 所學校申請行政業務帳號(含托兒所為 9,915 校)，並且不含托兒所有 269,309 位教師申請教師個人帳號(含托兒所 272,037 人)。

民國 102 年(雲端服務規劃期)：

1 月，於學校單位業務帳號〔本單位教師帳號管理〕之管理頁面，新增校內人員申請情形及組成分佈之統計功能。

2 月，於學校單位業務帳號〔本單位教師帳號管理〕之管理頁面，新增納入教育部〔統合視導〕統計範圍教師人員篩選之功能。

3 月，建置教育部〔統合視導〕教師母群統計範圍之統計報表，提供〔統合視導〕教師名單報表匯出之功能。

發行全國教師在職進修資訊網教師專業發展電子報〈第 22 期〉—  
「教育中最具影響力的角色」。

4 月，進行 102 學年度「學校本位教師進修研習規劃服務」及「教師自我專業進修研習規劃服務」系統檢視暨修改，以提升系統友善

性。

5 月，完成 102 年度 1 月份申請之「師資培育之大學提供教師在職進修數位及遠距教學計畫」審查。

召開「102 年度全國教師在職進修資訊網諮詢委員會」第一次諮詢會議。

開始提供當年度統合視導教師統計名單資料以及校內教師參與研習情形之報表。

6 月，召開 102 年度全國教師在職進修資訊網研討會暨第一次總召會議。

發行全國教師在職進修資訊網教師專業發展電子報〈第 23 期〉—「教師的專業成長 教育的黃金十年」。

7 月，傳報查核開始為每季（1、4、7、10 月）行文查核，而每天(月)傳報時間不變。

8 月，全面辦理「學校本位暨教師自我專業進修研習規劃服務」。

9 月，發行全國教師在職進修資訊網教師專業發展電子報〈第 24 期〉—「教師專業成長」。

10 月，完成 102 年度 7 月份申請之「師資培育之大學提供教師在職進修數位及遠距教學計畫」審查。

召開「102 年度全國教師在職進修資訊網諮詢委員會」第二次諮詢會議。

11 月，接受教育部「全國教師在職進修資訊網及師資培育統計年報」實地訪視。

召開 102 年度「學校本位暨教師自我進修專業進修規劃促進服務系統」試辦期中檢討諮詢會議。

召開 102 年度全國教師在職進修資訊網研討會暨第二次總召會議。

完成「業務帳號證號訊息服務管理」功能，提供教師各研習承

辦單位課程結案情形之燈號訊息。

截至 102 年 11 月 30 日，進修網總計登錄開辦 1,241,354(含傳報)堂課程(不含傳報為 417,343 堂課程)，不含幼兒園共 3,932 所學校申請行政業務帳號(含幼兒園為 9,851 校)，並且不含幼兒園有 226,590 位教師申請教師個人帳號(含幼兒園 286,635 人)。

民國 103 年(統整服務期)：

1 月，完成精進全國高級中等以下學校含幼兒園業務帳號管理者〔教師資料登錄〕功能之項目。

連江縣「縣市帳號」漫遊至進修網服務啟用。

2 月，完成區域管理中心研習課程審核頁面之查詢功能，可依照不同教育階段查詢課程資料。

3 月，完成學校單位業務帳號〔研習名單匯出〕功能，提供〔簽到表〕、〔簽到表(空表)〕、〔線上報名資訊〕、〔參與研習教師名單〕等四項報表項目。

雲林縣「縣市帳號」漫遊至進修網服務啟用。

4 月，完成 103 年度 1 月份申請之「師資培育之大學提供教師在職進修數位及遠距教學計畫」審查。

5 月，完成「專案政策學分班需求調查網站」及「地方政府網路薦送」功能。

6 月，召開 103 年度全國教師在職進修資訊網研討會暨第一次總召會議。

8 月，全面辦理「學校本位暨教師自我專業進修研習規劃服務」。

9 月，發行全國教師在職進修資訊網教師專業發展電子報〈第 26 期〉-「教育永遠的核心價值」。

11 月，完成 103 年度 9 月份申請之「師資培育之大學提供教師在職進修數位及遠距教學計畫」審查。

12 月，召開 103 年度全國教師在職進修資訊網研討會暨第二次總召會議。

完成「全國教師在職進修資訊網」系統遷移至教育部資訊及科技教育司。

截至 103 年 12 月 25 日，進修網總計登錄開辦 1,479,684(含傳報)堂課程(不含傳報為 518,372 堂課程)，不含幼兒園共 3,931 所學校申請行政業務帳號(含幼兒園為 10,525 校)，並且不含幼兒園有 220,808 位教師申請教師個人帳號(含幼兒園 235,023 人)。

民國 104 年(統整服務期)：

1 月，教育部 104 年 1 月 29 日召開〔本部委託國立高雄師範大學「全國教師在職進修資訊網」及「師資培育統計年報」計畫系統移轉討論會議〕，決議於國立高雄師範大學重啟「全國教師在職進修資訊網」及所有相關服務。。

2 月，「全國教師在職進修資訊網」於 103 年 12 月 24 日(三)00:00 系統遷移教育部資訊及科技教育司完成後，因系統持續負荷過重，104 年 2 月 6 日(五)00:00 起於國立高雄師範大學重啟「全國教師在職進修資訊網」及所有相關服務。

4 月，104 年 4 月 14 日提供「全國教師在職進修資訊網」資訊傳報欄位清單暨資料格式 V2.0，請各課程資訊傳報單位先準備相關作業。  
完成 104 年度 1 月份申請之「師資培育之大學提供教師在職進修數位及遠距教學計畫」審查。

5 月，104 年 5 月 11 日於國立高雄師範大學召開會議研商全國教師在職進修資訊網(以下簡稱進修網)課程登錄頁面，配合依中小學教師進修課程項目分類改版暨資訊傳報作業異動相關事宜。決議各資訊傳報單位於 104 年 6 月 15 日上午 9 點至 6 月 19 日下午 4 點止完成新增欄位的傳報測試。



6 月，教育部於 104 年 6 月 2 日召開「全國教師在職進修資訊網課程登錄欄位調整報告會議」，定案全國教師在職進修資訊網〔中小學教師進修課程項目分類〕系統欄位的改版內容。

召開 104 年度全國教師在職進修資訊網研討會暨第一次總召會議。

8 月，完成全國教師在職進修資訊網〔中小學教師進修課程項目分類〕系統改版，104 年 8 月 1 日正式上線。

10 月，完成全國教師在職進修資訊網「教師強制更新實際任教科目功能」規劃書。

11 月，因應〔中小學教師進修課程項目分類〕全國教師在職進修資訊網課程資訊傳報規則〔「全國教師在職進修資訊網」資訊傳報欄位清單暨資料格式 V2.0〕正式啟用。

召開 104 年度全國教師在職進修資訊網研討會暨第二次總召會議。

12 月，發行全國教師在職進修資訊網教師專業發展電子報〈第 27 期〉-「新時代教師專業的挑戰」。

截至 104 年 11 月 18 日，進修網總計登錄開辦 1,656,994 (含傳報)堂課程(不含傳報為 601,937 堂課程)，不含幼兒園共 3,839 所學校申請行政業務帳號(含幼兒園為 9,690 校)，並且不含幼兒園有 216,126 位教師申請教師個人帳號(含幼兒園 230,349 人)。

## 附件六、全國教師在職進修資訊網使用管理要點

### 第一條 目的

為充分發揮全國教師在職進修資訊網(以下簡稱本網)功能、普及尊重法治觀念，並提供本網使用者及網路管理人可資遵循之準據，特依據「教育部校園網路使用規範」及「台灣學術網路使用規範」訂定本要點。

### 第二條 規範對象

本規範適用於管理與使用本網之人員(以下簡稱本網使用人)。

### 第三條 定義

本網管理小組指因應全國教師在職進修資訊網之運作所成立之功能組織(以下簡稱管理小組)。

本網管理人指受本網網路管理小組監督而管理本網使用人之人(以下簡稱管理人)。

本網使用人指以網路設備(如電腦、行動電話、掌上型數位機具等)透過各種傳輸媒體(有線媒體如雙絞線、光纖等；無線媒體如無線電波或微波等)接取網路達到與其他網路設備通訊目的之人。

### 第四條 管理小組職掌

管理小組之職掌如下：

- 一、同意管理人依本規範所規定職權之行使。
- 二、協助管理人處理本網相關法規問題。
- 三、採取適當之措施以維護網路安全。
- 四、宣導網路使用之相關規範，並引導本網使用人正確使用資訊資源、重視網路相關法令及禮節。
- 五、設置專人負責管理與維護本網之運作。
- 六、其他與本網有關之事項。

### 第五條 管理人職掌

管理人之職掌如下：

- 一、協助網路使用人建立自律機制。

- 二、對網路流量應做適當之區隔與管控。
- 三、對於違反本規範或影響本網正常運作之使用人，得暫停其使用之權利。
- 四、違反本網使用規範者，得刪除其文章或暫停其使用。其情節重大而違反相關法規時，並應轉請權責單位處置。
- 五、其他有關本網管理之事項。

#### 第六條 管理人行使職權之限制

管理人應與管理小組簽定資訊保密同意書。

管理人應尊重網路隱私權，不得任意窺視使用人之個人資料或有其他侵犯隱私權之行為，並但有下列情形之一者，不在此限：

- 一、為維護或檢查系統安全。
- 二、依據合理之懷疑，認為有違反法規、資訊倫理、影響資訊安全等相關之情事時，為取得證據或調查不當行為。
- 三、為配合司法機關之調查。
- 四、其他依法律與行政規則之行為。

管理人為前項第二、三、四款之行為應經本網管理小組之同意。

#### 第七條 本網使用人之權利義務(一)

使用人在尊重智慧財產權及本規範下，得自由使用本網取得所提供資源。

使用人不得有涉及下列侵害智慧財產權之行為：

- 一、未經本網管理單位許可，擅自下載本網網頁進行複製及修改。
- 二、未經本網管理單位之同意，將受保護之著作上傳於公開之網站上。
- 三、下載專區之文章、圖片或照片，經著作人明示禁止轉載，而仍然任意轉載。
- 四、其他可能涉及侵害智慧財產權之行為。

#### 第八條 本網使用人之權利義務

本網使用人不得有下列濫用網路系統行為：

- 一、散布電腦病毒或其他干擾或破壞系統機能之程式。
- 二、擅自截取網路傳輸訊息。

- 三、以破解、盜用或冒用他人帳號及密碼等方式，未經授權使用網路資源，或無故洩漏他人之帳號及密碼。
- 四、將帳號借予他人使用。
- 五、隱藏帳號或使用虛假帳號。但經明確授權得匿名使用則不在此限。
- 六、窺視他人之電子郵件或檔案。
- 七、以任何方式濫用網路資源，包括以電子郵件大量傳送廣告信、連鎖信或無用之信息，或以灌爆信箱、掠奪資源等方式，影響系統之正常運作。
- 八、以電子郵件、線上交談或類似功能之方法散布詐欺、誹謗、侮辱、猥褻、騷擾、非法軟體交易或其他違法之訊息。
- 九、利用本網資源從事其他違法或不當行為。

#### 第九條 不法使用之處分

使用人違反法令或本規範，管理人得立即為下列之處分：

- 一、得以必要方法督促使用人改正不當使用行為。
  - 二、立即停止該使用人使用本網資源。
  - 三、如情節重大，得移送相關權責單位處分或依法處理。
- 管理人為前項第三款之行為應經本網管理小組之同意。

#### 第十條 申訴與決定

使用人不服管理人對其所為處分，得向本網管理小組提出申訴。

管理小組受理申訴時，除應要求管理人說明處分之事實及理由外，應以符合必要原則、比例原則及法律保留原則審慎決定。

#### 第十一條 附則

本要點由全國教師在職進修資訊網管理小組訂定，並經由 97 年全國教師在職進修資訊網及全國推廣中心第一次總召會議決議後，陳報教育部核備後，公告實施，修正時亦同。

## 附件七、全國教師在職進修資訊網帳號申請使用同意書

歡迎您使用「全國教師在職進修資訊網」的帳號申請！為了保障您的使用權益，請務必詳細的閱讀本項同意書所製定的各項內容，當您已註冊完後，即視為您已閱讀並了解本同意書的內容，且同意遵守以下所有使用的事項說明。

### 一、註冊須知

- (1)「全國教師在職進修資訊網」所提供之各項服務，請填寫您完整詳實的個人資料，告知真實姓名、電子郵件地址等資料。
- (2)部分個人資料有變更時、可在線上隨時更新或洽詢 貴校業務帳號承辦人協助修改。
- (3)若您的個人資料填寫不實，或有任何誤導之嫌，都將會造成我們作業上的不便，為了您的權益，請務必遵守我們的規定，否則我們將會保留隨時終止您的使用資格及使用各項服務之權利。

### 二、帳號密碼

- (1)當您申請完後應妥善保管您的帳號密碼，進入系統後，即要為你所從事的活動負責，敬請定期更改登入密碼，以確保個人資料安全。
- (2)為維護您使用的權益，請勿將帳號借於他人或轉讓為他人使用。如果您欲更改密碼，您可以直接在線上更改。
- (3)若您忘記密碼，請使用本資訊網「忘記帳號密碼查詢系統」，或逕洽資訊網的承辦人員為您查詢密碼。
- (4)如有發現帳號或密碼遭人非法使用或有任何破壞使用安全之情形時，應立即通知「全國教師在職進修資訊網」的承辦人員。

### 三、保護義務與例外

- (1)「全國教師在職進修資訊網」將會維護您個人基本資料的安全及正確性(本網會定期檢核您的資料)。
- (2)「全國教師在職進修資訊網」不會任意監看、增刪或修改使用者之個人相關資

料及內容。

(3)「全國教師在職進修資訊網」之資料，悉依「電腦處理個人資料保護法」之規定，提供予教育部及教育行政主管機關，作為教育決策制定之參考，並審慎合法使用本網相關資料，且嚴守保密原則，保障相關人員權益。

(4)保護例外

當有下列情形之一時，「全國教師在職進修資訊網」有權查看、刪除或修改使用者之相關資料及郵件內容。

(a)基於法律之規定或發生法律上之爭議與糾紛。

(b)為保護「全國教師在職進修資訊網」之技術系統與權益。

(c)有其他使用者或第三者的資料遭受侵害其名譽、隱私權、智慧財產權或其他權利時。

(d)使用者有任何違反本同意書之情形時。

#### 四、行為規範與限制

「全國教師在職進修資訊網」是提供給教師在職進修及辦理研習活動等目的使用，所以嚴禁任何未經授權之商業行為，即使用者務必要遵守網路慣例與現行相關法令的規定，所以您不可利用「全國教師在職進修資訊網」來進行以下的行為，否則我們將暫停您的使用權。

(1)任何違反相關法令行為。

(2)利用此一帳號散佈由「全國教師在職進修資訊網」取得涉及當事人重大利益之資料。

(3)傳送任何不法或違反網路禮節、善良風俗之資料。

(4)任何干擾「全國教師在職進修資訊網」網路運作之行為。

(5)利用不正當管道竊取他人在「全國教師在職進修資訊網」帳號密碼，以及擅自修改他人權限之行為。

(6)沒有經過合法授權，即擅自進行重製、改作之行為。

(7)進行任何侵犯他人智慧財產權之行為。

(8)用戶將您的帳號借用或轉讓他人。

(9)偽造身分使用本網，企圖誤導並收集他人隱私資料之行為。

(10)其它任何不符合或違反「全國教師在職進修資訊網」使用目的之行為。

違反上述規定時，「全國教師在職進修資訊網」即有權停止您帳號的使用權，或清除帳號。若違反法律規定時，應自行負法律責任。

## 五、停止提供服務

「全國教師在職進修資訊網」發生下列情形之一時，得停止或中斷提供服務：

(1)對「全國教師在職進修資訊網」的電子通信設備進行必要之維護及施工時。

(2)發生突發性的通信設備故障或申請的通信服務被停止，致使提供服務發生困難。

(3)使用者有任何違反法令或本同意書之行為，「全國教師在職進修資訊網」即會隨時終止使用者權益。

(4)由於天災等不可抗力之因素，致使「全國教師在職進修資訊網」無法提供服務。

以上各種情形停止服務時，「全國教師在職進修資訊網」對使用者之資料將盡可能的維護，若使用者欲終止「全國教師在職進修資訊網」服務，亦請與「全國教師在職進修資訊網」承辦人員聯絡。

## 六、更新權利

「全國教師在職進修資訊網」有保留隨時更改本同意書之權利，若有修改同意書規範時，將公告修改之最新規定事項。

## 七、其他

其他未竟之事宜，均依照現行之法令規定及網路規範辦理。

## 附件八、全國教師在職進修資訊網進修研習活動使用管理規定

98年7月8日經98年度全國教師在職進修資訊網第一次總召會議暨資訊技術研討會會議決議  
並經教育部於98年10月8日以台中(三)字第0980169437號函核備在案  
102年6月27日經102年度全國教師在職進修資訊網第一次總召會議暨資訊技術研討會會議決議  
103年6月24日經103年度全國教師在職進修資訊網第一次總召會議暨資訊技術研討會會議決議  
103年12月5日經103年度全國教師在職進修資訊網第二次總召會議暨資訊技術研討會會議決議  
104年6月22日經104年度全國教師在職進修資訊網第一次總召會議暨資訊技術研討會會議決議

### 第一章 總則

#### 第1條 (目的)

為提供全國教師在職進修資訊網(以下簡稱本網)使用者及網路管理人遵循之準據，促進教師專業進修及載明認定教師專業進修之相關規範，依據「師資培育法第十九條」、「幼托整合方案」、「教育部校園網路使用規範」、「臺灣學術網路使用規範」及「全國教師在職進修資訊網管理要點」訂定本規定。

#### 第2條 (規範對象)

本規定規範適用於本網使用者與網路管理人員。

### 第二章 帳號使用

#### 第3條 (帳號類別)

本網帳號分為：

- 一、教師個人帳號
- 二、業務帳號

前項第二款包含區管中心、全國各級學校、社會教育機構或法人及普通高級中學課程學科中心業務帳號等。

#### 第4條 (帳號申請)

使用本網帳號需遵循帳號使用同意書之各項規範。



本網帳號(包含教師個人帳號及業務帳號)申請後即不可變更。

教師個人帳號於網頁申請成功後，可立即登入使用。

業務帳號於網頁申請成功後，需傳真至所屬區管中心審核通過後，方可登入使用。

#### 第 5 條 (帳號功能)

教師個人帳號主要功能為查詢個人研習紀錄、公務人員終身學習網研習紀錄、專長登錄申請、專長瀏覽、個人報名紀錄、研習資訊訂閱、變更登入密碼、修改個人基本資料、意見交流、登出系統等。

業務帳號主要功能為研習課程、帳號管理、教師專長證照管理、教師資料、機關資料、資源分享區、個人資料、統計圖表、Web Mail、其他等，並依身分類別提供所需權限功能。

### 第三章 課程辦理

#### 第 6 條 (課程規範目的)

提供辦理研習單位課程登錄之遵循依據及研習時數採計之規範。

#### 第 7 條 (課程開辦資格)

全國各級學校及單位開辦資格如下：

- 一、教育行政主管機關委託各級學校、社會教育機構或法人辦理。
- 二、師資培育之大學自行辦理各類教師進修研習活動。
- 三、大學校院辦理教師進修，經參加教師所屬主管機關核定者。
- 四、高中職辦理跨校性質之教師進修研習活動。
- 五、國中小及幼兒園辦理跨校性質教師進修研習活動經主管教育行政機關審核通過。
- 六、依「社會教育機構或法人辦理高級中等以下學校及幼兒園教師進修認可辦法」辦理教師進修之社會教育機構或法人單位。

- 七、各級學校自行辦理校內教師進修研習活動。
  - 八、經主管機關核定之高級中等以下學校及幼兒園辦理之教師進修。
- 開辦單位應衡酌辦理場地、設備、師資、時間等規劃教師研習活動。

#### 第 8 條（課程審核）

研習內容應以提升學生輔導專業知能、增進教學成效為主，其他與教育課程相關或行政之研習活動為輔。

研習課程審核內容如下：

- 一、需提供完整之研習名稱，名稱之系列課程請依場次加以區別；課程內容大綱需簡述課程辦理目的或相關訊息。
- 二、依據文號需為教育部或教育行政主管機關核定轄下教師研習時數之公文文號。
- 三、上課時間及地點詳細描述（須註明研習活動起迄時間及辦理地點）。
- 四、依研習活動性質註明班別性質。
- 五、研習對象以高中職以下各級學校編制內教師為主，其他教育人員為輔。
- 六、補助單位及補助金額（有經費補助者）。
- 七、承辦人資訊需確實完整。

#### 第 9 條（課程審核採計限制）

辦理研習單位提出下列活動，需經教育行政主管機關同意，始得核定採計教師研習時數：

- 一、學校例行性業務（如：學年會議、教科書選購會議、學校願景計畫編寫、校慶籌備會等）。
- 二、學校各項行政會議（如：說明會議、討論會議、小組會議等）。
- 三、參加對象為學生之活動（如：週會演講、童軍露營、戶外教學、師生座談、社團成果展等）。
- 四、屬個人休閒性質與教學無關之研習（如：國際標準舞、元極舞、法輪功、理財、瑜珈、減肥、雞尾酒、插花、養生等）。

- 五、屬個人宗教信仰與教學無關之研習（如：佛經閱讀、風水、命理等研習）。
- 六、純粹參觀性質無實際授課之研習活動。
- 七、其他與教學無關之研習。（如：選務工作說明會……等非教育業務之講習）。

#### 第 10 條（課程之研習時數採計）

教師研習時數採計規範原則如下：

- 一、研習時數以小時為採計單位，超過一小時以上方得採計。但一節達五十分鐘者以一小時計；超過五十分鐘並連續上課九十分鐘者，進修時數以二小時計算。
- 二、每日教師進修時數採計以六小時為原則；每週時數採計以三十五小時為原則；超過前開時數者，由主管機關專案核准。
- 三、教師進修學位（分）班之課程，一學分採計為十八小時之進修時數。
- 四、參觀活動車程、簽到（退）時間、午休、中場休息、茶敘之時間不予採計。
- 五、無故缺席者不予核發研習時數，單次研習曠課超過總時數達三分之一者，該次研習不予核發研習時數；請假者則依實際出席情形核給時數。
- 六、參與數位多媒體研習活動或遠距線上學習活動者，其研習時數採計則另依主辦單位或相關規定辦理。

#### 第 11 條（課程審核單位）

課程及名單審核確認單位依本網組織架構分區管理如下：

- 一、大學校院、師資培育之大學由全國教師在職進修資訊網及全國推廣中心管理。
- 二、國私立（不含北高兩市）高中、高職、特殊教育學校為其教育行政主管機關管理。
- 三、中央及地方教師研習中心為其所屬教育行政主管機關管理。
- 四、縣(市)立高中及公私立國中至幼兒園層級之學校為其所屬教育行政主管機關管理。
- 五、《社會教育機構或法人辦理高級中等以下學校及幼兒園教師進修認可辦法》第 3 條當然認可辦理各種教師進修課程者以及未成立法人之民間團體由全國教師

在職進修資訊網及全國推廣中心管理外，其餘依民法或其他法律成立之法人由社會教育機構或法人辦理高級中等以下學校及幼兒園教師進修認可審查小組管理。

- 六、由本網後端平台進行教師研習資料匯入之直轄市及縣市，由所屬主管機關負責驗證課程資料之正確性。
- 七、各地方政府機關單位（如衛生局、社會局等）及社區大學所辦理之教師研習進修活動，為該縣市教育行政主管機關（即教育局處）管理。

### 第 12 條（課程登錄規範）

課程登錄規範如下：

- 一、登錄於其他網站之研習課程（如縣市教師研習系統、公務人員終身學習入口網站或特殊教育通報網），不得重覆登錄本網。
- 二、於線上直接使用本網之縣市，轄下學校須在研習辦理前一週將研習資訊登錄至本網(<http://inservice.edu.tw>)，並於研習結束後一週內，上網登錄教師研習時數。
- 三、採用後端傳報之直轄市及縣市，需隨時對傳教師研習資料，並於每月五日前上傳並確認上一個月所傳報之資料。
- 四、傳報直轄市及縣市/單位若於回函確認後欲更改數據，請行文至國立高雄師範大學（副本知會教育部）依行政程序修正。

### 第 13 條 附則

本規定由本網管理小組訂定，並經全國教師在職進修資訊網及全國推廣中心總召會議決議，陳報教育部後公告實施，修正時亦同。

主管教育行政機關若有辦理教師在職進修特殊規定，依其相關規定辦理。

附件九、業務現況圖表與重要成果報告

一、教師進修活動办理流程

由開辦單位具業務帳號之研習課程承辦人登錄研習課程資訊，並經各分區管理中心審核通過後，研習資訊即可於進修網上公佈，教師藉由搜尋功能，找到符合需求之研習，即可使用教師帳號登入後進行線上報名，並實際參與研習後，再由前述業務帳號核予電子研習時數給教師，教師即可儲存終身研習紀錄。

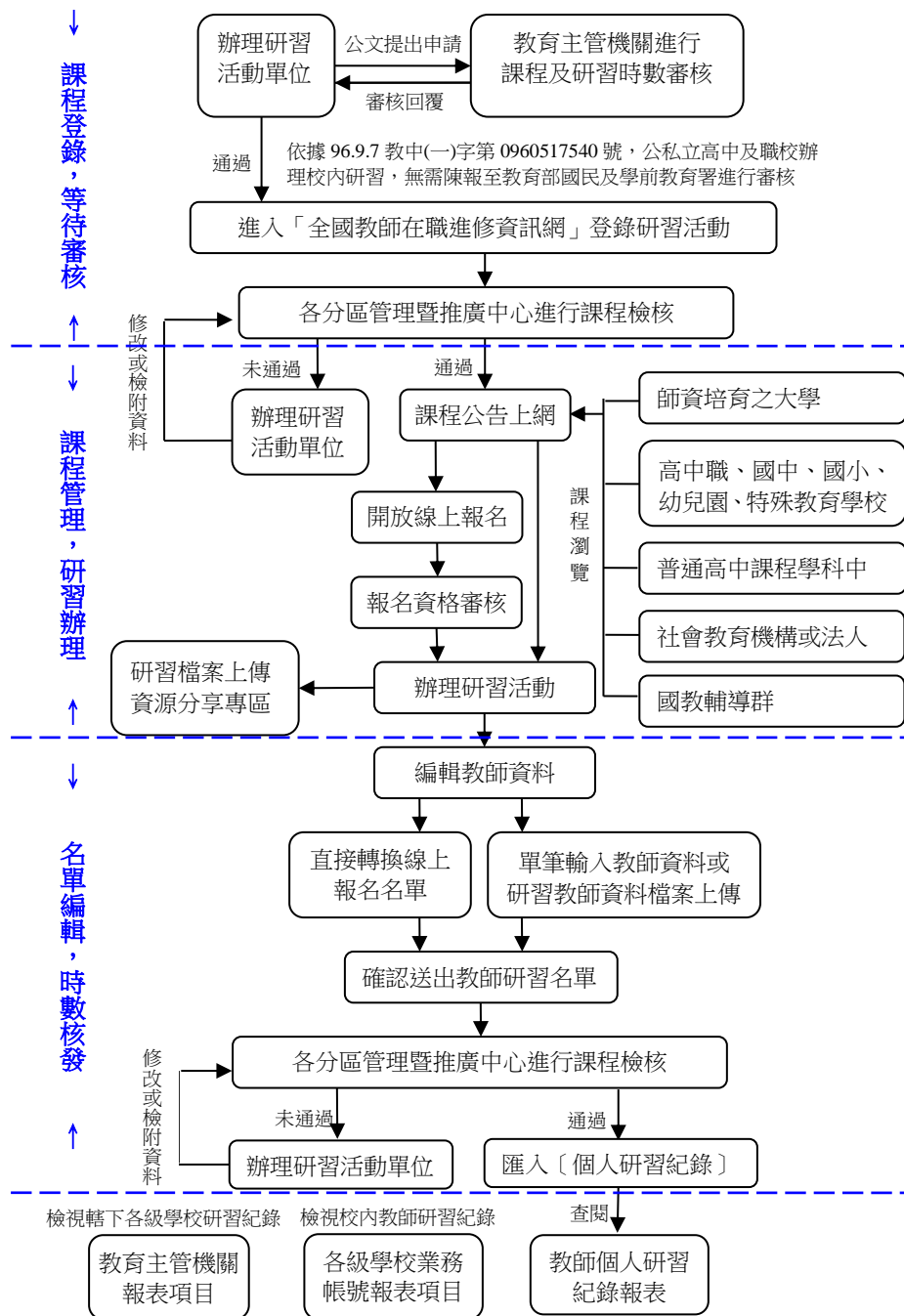


圖 1：全國教師在職進修資訊網教師進修活動办理流程

## 二、與各縣市教師研習紀錄交換流程圖

全國教師在職進修資訊網與各縣市教師研習紀錄交換過程分為三種階段別，第一階段為由縣市資料庫轉入教師研習紀錄，第二階段為進修網及縣市資料交換，第三階段為進修網資料匯出。經由這些程序，進修網可匯集全國教師完整的研習紀錄資料，此外縣市端亦可取回轄下學校教師研習紀錄資料，以進修相關需求數據的統計分析。

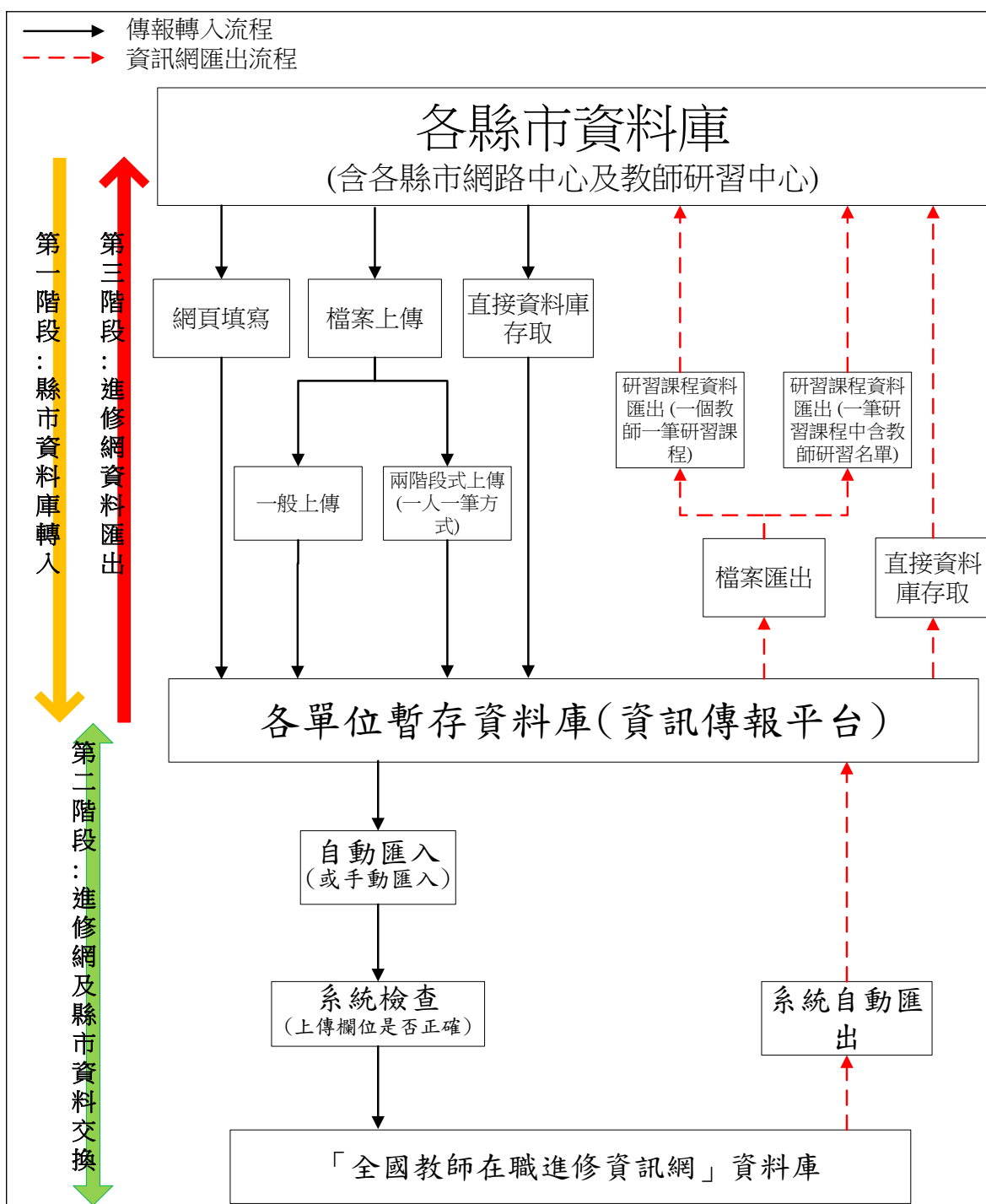


圖 2：全國教師在職進修資訊網與各縣市教師研習紀錄交換流程圖



#### 四、線上回饋系統

配合中小學教育永續發展委員會建議，進修網教師研習登錄新增「學員意見回饋」功能，期藉由教師回饋研習辦理之情形，促進辦理單位進行改善，精進教師研習辦理品質，提升教師學習成效。

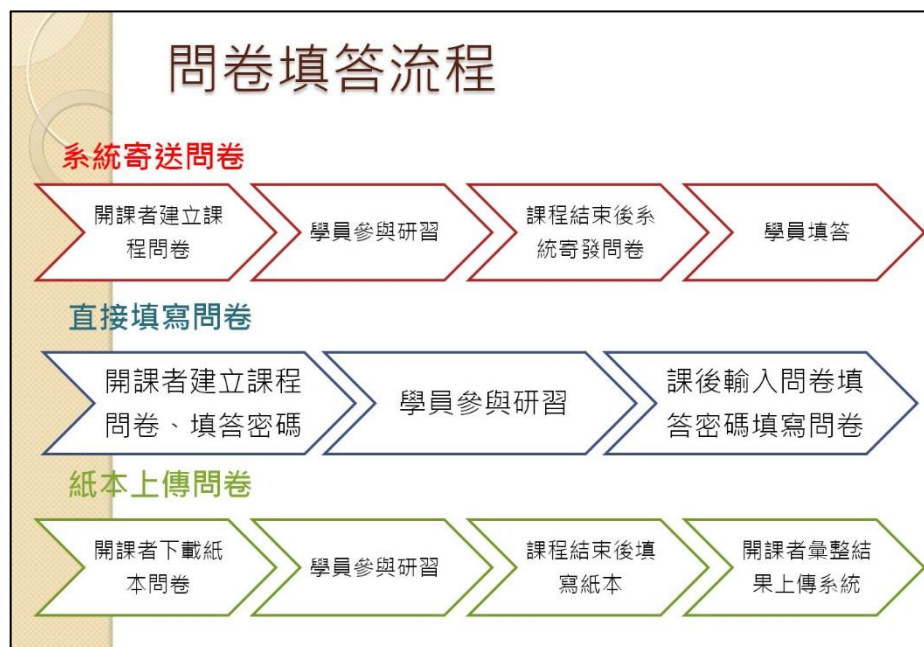


圖 4：全國教師在職進修資訊網回饋問卷填答流程

全國教師在職進修資訊網 學員回饋問卷調查表統計				
課程代碼：278245		單位名稱：高雄市 國立高雄師範大學		
課程名稱：線上報名功能測試		課程起迄時間：2010/09/14 至 2010/09/14		
課程類型：博士學分班		時數/學分：15.0		
編號	問卷題目	合計(分)	填表人數(人)	平均(分)
1	本研習課程目標明確清楚，有助於教師專業成長。	50	10	5.00
2	本研習課程內容充實完整，有助於日後個人教育工作實施之參考。	50	10	5.00
3	教師授課方式靈活生動，能充分引起學習動機。	50	10	5.00
4	教師授課時講解清晰，選材合宜適中深入淺出。	50	10	5.00
5	對於個人參與本研習課程的學習態度評量。	50	10	5.00
6	對於辦理研習單位行政支援配合度的情形。	50	10	5.00
7	本研習課程的日期時間安排適宜度。	50	10	5.00
8	對於研習場地硬體設備之齊全度。	50	10	5.00
9	如果本研習課程繼續開辦，您會推薦同事或朋友報名參加嗎？	50	10	5.00
說明：*每題最高五分，最低一分。		總計(分)	450.00	總平均(分) 5.00

圖 5：全國教師在職進修資訊網回饋問卷統計報表內容



### 五、教師進修資訊水平整合情形

進修網藉由各縣市政府教育局處、全國教保資訊網、財團法人中華民國私立學校教職員退休撫卹離職資遣儲金管理委員會、國家高速網路與計算中心、國家教育研究院、行政院客家委員會哈客網路學院、文化部藝學網、教育部數位學習服務平臺、教育部特殊教育通報網、臺北市政府公務人員訓練處、高雄市政府公務人力發展中心等單位之線上使用、後端傳報和資料庫對傳的模式，進行全國教師資料的水平整合，完整蒐集高級中等以下學校及幼兒園在職教師之基本資料，以及教師在職進修的研習紀錄。

透過進修網系統資料庫數位運算技術，匯整來自各單位的在職教師基本現況資料、教師在職進修時數紀錄和進修活動內容、時數、辦理單位等相關資訊，使系統擁有全國最完整的教師在職進修歷程紀錄，達到可瞭解目前教師在職進修的實際情形和各單位辦理進修活動的頻率以及各區域相關的進修現況等目的。

進修網提供師資培育大學、大專院校、全國高級中等以下學校含幼兒園、法人及社會教育機構等單位開辦研習，又整合中央、地方所設置各教育網站的教師在職進修記錄，擁有全國最完整的教師研習資訊，已成為全國教師在職進修資訊的統一窗口。

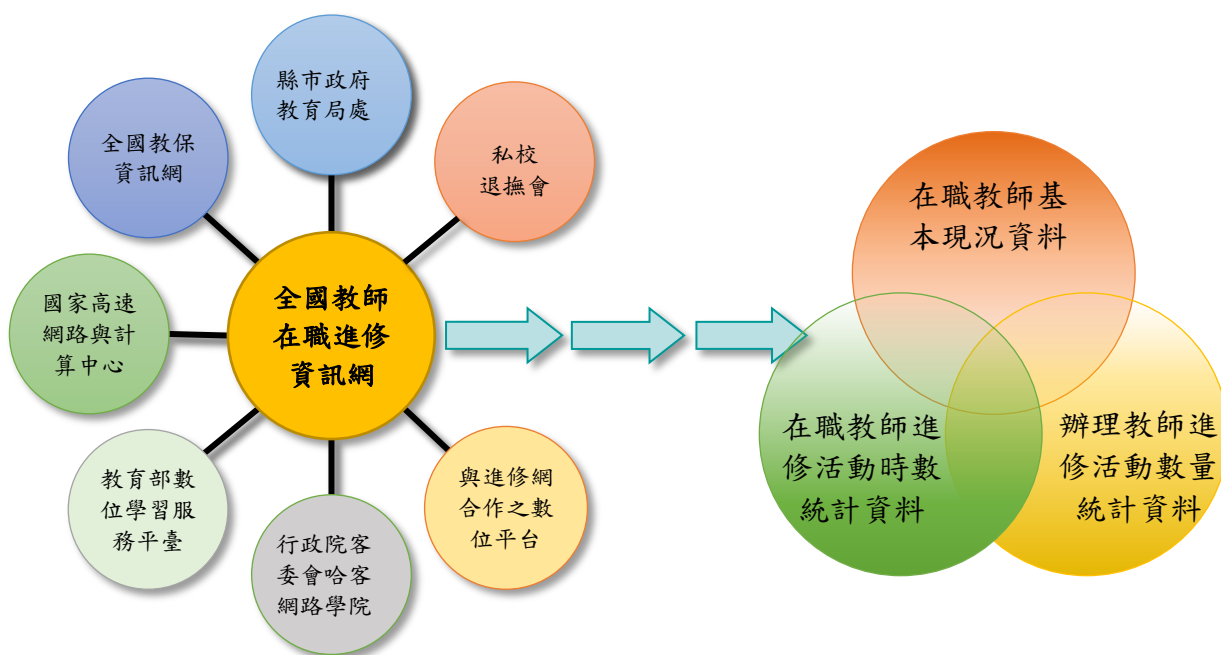


圖 6：全國教師在職進修資訊網教師進修資訊水平整合情形

## 六、教師進修資訊垂直整合情形

進修網自民國 92 年起，針對教師在職進修資訊進行資料蒐集和整合，所蒐集的資料包含教師個人的基本資料和研習活動類型、課程內容、課程起訖時間、研習時數、經費補助等在職進修相關資訊。

加上每年定期兩次召開總召會議，協調中央和地方單位教師在職進修之相關業務；每學期初，皆會發文至全國 22 個縣市，督導轄下學校單位上網更新教師資料；每季皆會發文至各師資培育大學、大專院校、全國高級中等以下學校含幼兒園、法人及社會教育機構等單位，催覆上網完成課程結案核發教師研習時數之程序。

自民國 92 年起至 104 年為止歷經 12 年，已累積相當厚實的教師在職進修歷史資料，未來也將持續整合中央、地方、各級學校和教師之相關在職進修資料，進而瞭解中央、地方、各級學校與教師間受時間推移所形成的進修趨勢的歷程。

### 從個人到中央完整的進修紀錄整合

#### 全國教師在職進修資訊網

歷年  
研習  
課程  
紀錄

歷年  
教師  
進修  
紀錄

定期召開總召會議協調

中央

彙集全國教師研習資訊

地方

各級學校

教師個人

自民國92年起

未來持續整合

圖 7：全國教師在職進修資訊網教師進修資訊垂直整合情形

### 七、教師個人進修規劃資訊整合情形

進修網提供教師個人進修整合規劃，與相關單位合作提供教師帳號漫遊登錄進修網的服務，並透過學校本位暨教師自我專業進修規劃促進服務和進修網的網路系統，運用資訊蒐集智慧代理人協助教師搜尋符合需求的研習資訊，並可進行跨縣市單位的進修、個人研習進修規劃服務、填寫研習意見回饋等，讓教師由被動的進修模式轉為主動安排自我進修研習計畫，激發教師主動檢視自我進修需求的積極行為，達到教師階段性、整體性的專業生涯發展。



圖 8：全國教師在職進修資訊網教師個人進修規劃資訊整合情形



## 八、教師進修資訊整體整合情形

在 10 多年以前，教師取得研習訊息的管道，多仰賴紙本公文的傳遞，且參與以學校或地方政府為主辦理的研習活動，並在課程結束後，索取紙本研習條作為研習紀錄的方式。隨著近 10 年資訊科技以及網際網路的發展，「全國教師在職進修資訊網」透過網路平台和資料庫運算的運算技術，提供全國教師可隨時線上快速搜尋符合需求的數位化研習資訊，並將教師研習紀錄全面電子化，提升資料儲取的便利性。

「全國教師在職進修資訊網」的存在，已打破既有的時空限制，地方政府能利用教師進修網提供跨縣市的進修資源共享，且在進修資源多元發展的情況化，為數眾多的數位課程，更解決了研習的時空問題。資料庫的數位運算技術，也得以增加縣市政府教育局處行政效率，定時就可獲得轄下學校的辦理研習成效。現在更提升至另一層次，可依據學校本位教師研習以及自我進修需求的規劃，透過數位化的管理，讓學校逐步邁向學習型組織的發展。

未來希望透過教師進修網，可享有教師學習社群及雲端資源整合等豐富多元的服務；各級學校透過智慧代理人的概念，辦理進修活動和分享教學進修資源；中央主管機關和地方縣市政府可藉由線上資料庫、OLAP 線上分析處理(On-Line Analytical Processing)和決策支援系統，配合師資培育及藝術教育司的政策，思考教師在職進修的趨勢走向，推展教師終身學習和自我專業成長。



圖 9：全國教師在職進修資訊網教師進修資訊整體整合情形

### 九、教師在職進修網路知識管理系統

學校與教師經由進修網的功能與服務，形塑學習型組織的基礎，教師從學習中獲得知識、進而改變、然後轉化昇華、最後新的能力建立，過程中以外顯行為與同儕分享互動，最後以實際的行動，運用教學的機會將知識傳遞給學生，自我專業成長也帶動學生學習。達成建構各級學校及教師自我知識管理能力，提供全國教師共同分享進修資源。

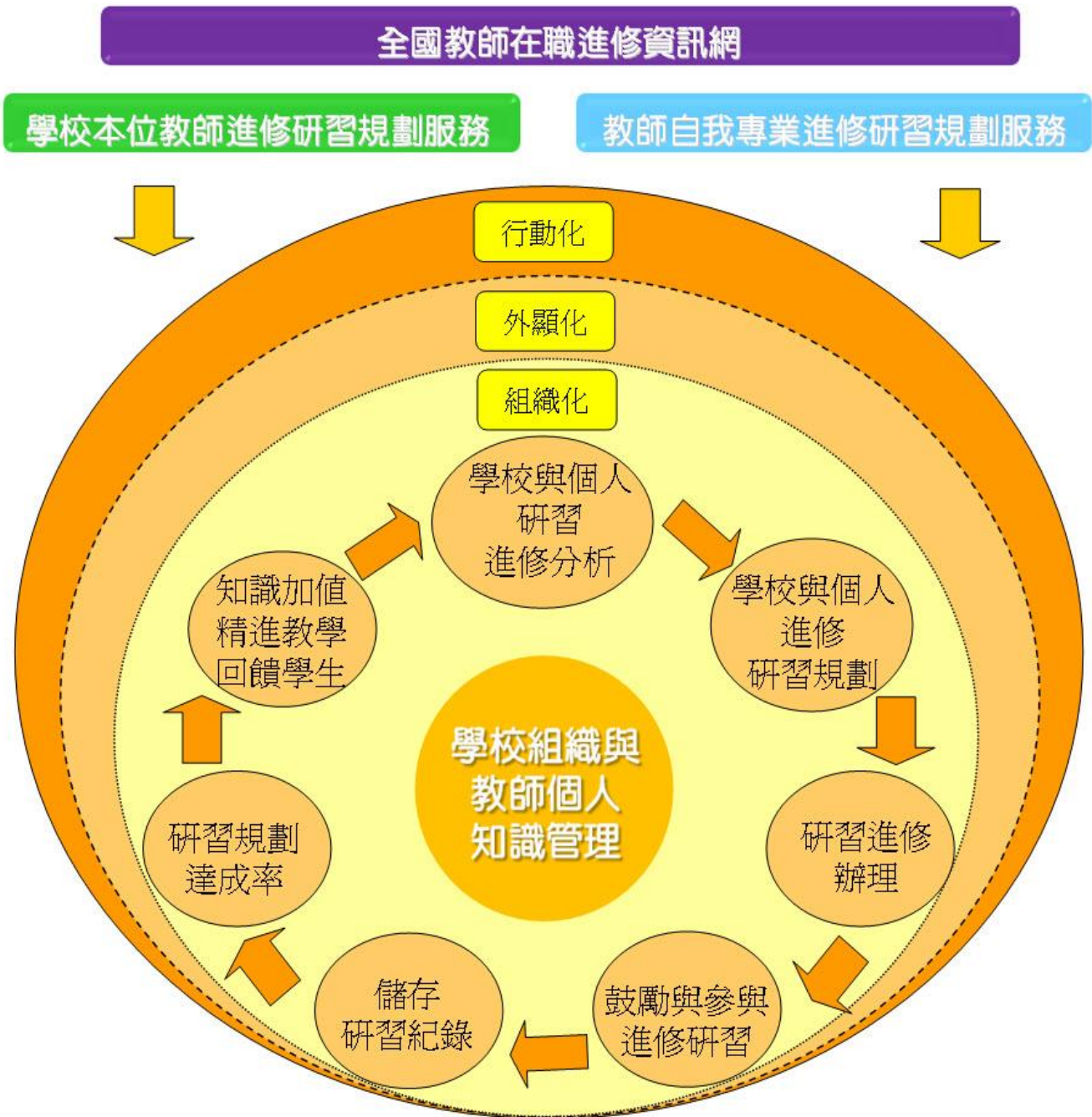


圖 10：全國教師在職進修資訊網教師在職進修網路知識管理系統

### 十、全國教師在職進修資訊網九大目標及相關作為

為提供中等以下學校及幼兒園教師在職進修資訊、教師在職進修時數認可及紀錄電子化、建立教學資源機制、擴展教師多元化進修空間，進修網九大主要發展目標及相關作為如下：

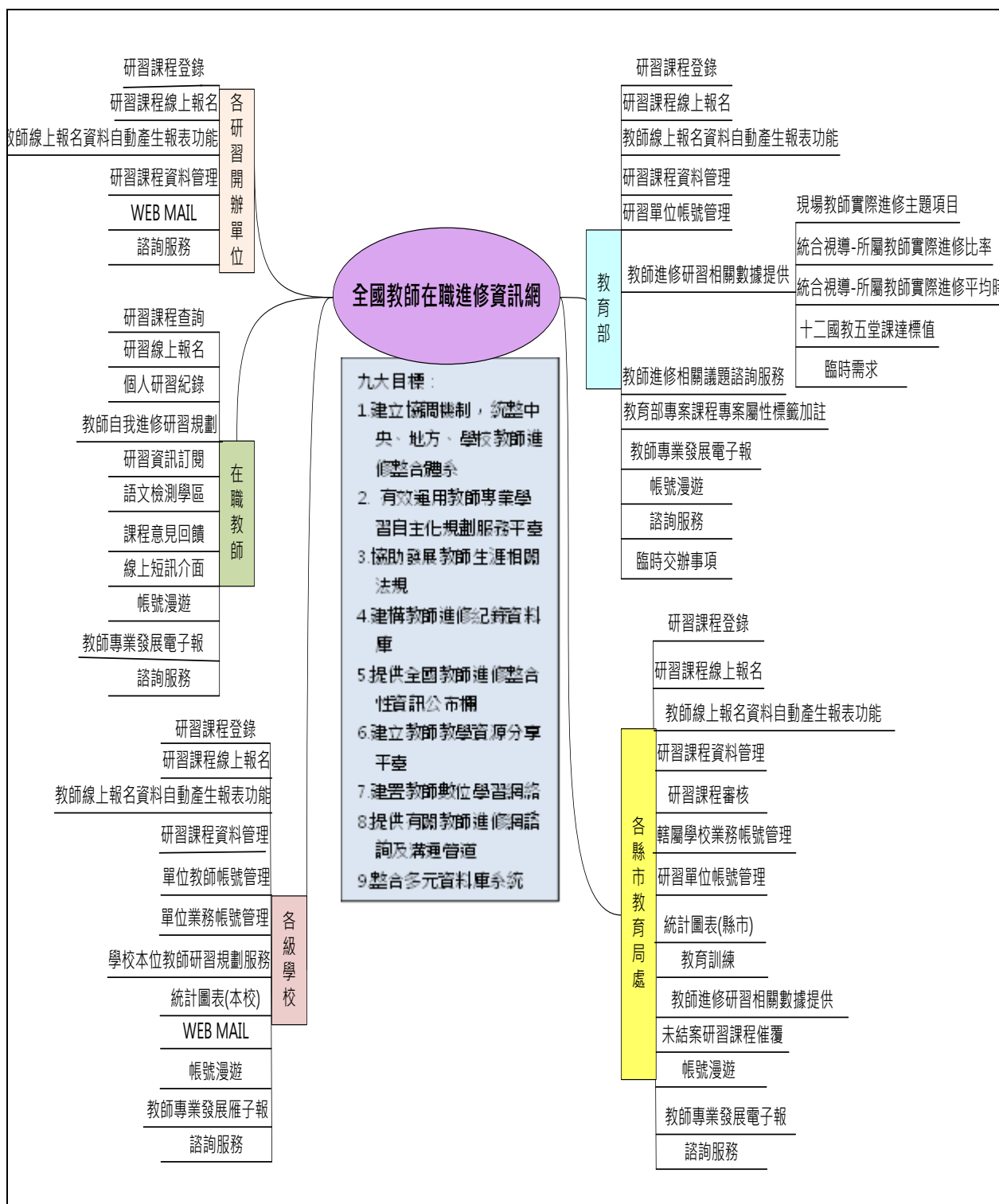


圖 11: 全國教師在職進修資訊網九大目標及相關作為

## 十一、進修網安全設備及措施

- (一)硬體式 Guardix Ultra-IPS firewall 防火牆：每日更新病毒碼，入侵偵測與防禦，網路封包即時分析，防止外來病毒的入侵，Log 紀錄備查。
- (二)VPN(虛擬私有網路)：隔絕與外部網路的連結，Log 紀錄備查。
- (三)伺服器的分離：進修網之網頁與資料庫伺服器互為獨立伺服器。
- (四)1024-bit SSL 加密登入：經由編碼方式，將登入的密碼加密傳送。(故建議凡是登錄本進修網，以 https 加密登入方式。)
- (五)密碼索取信件傳送至個人信箱：只有曉得個人信箱帳號密碼者，才能收取並開啟此密碼通知信件。
- (六)GoDaddy 認證：進修網已通過 GoDaddy 安全認證。
- (七)教育部機房保全及門禁：國家層級機房有 24 小時監視器監視，並附有保全及門禁系統。
- (八)資訊保密安全協議切結書：進修網資訊處理之相關人員，皆簽訂資訊保密安全協議切結書，不可洩漏任何教師之個人資料。
- (九)助理個人電腦使用控管。
- (十)資料庫備份管理，Log 紀錄備查。
- (十一)主機及資料庫密碼更新(12 碼以上含英文.數字.符號)。
- (十二)每日定期掃毒及更新病毒碼。
- (十三)郵件篩選防護。
- (十四)網站多點分流：前端網站多點分流，分散使用者流量，提供較為穩定的平臺服務，避免因為單點故障而造成使用者無法進入網站。
- (十五)危機處理:因應個人資料保護法，進修網全面檢視系統平臺，進行系統災難復原演練、事件緊急應變、建立風險管理計畫及虛擬化機器備份等資安措施、規劃危機處理標準流程與資料庫備份計劃書，提升網站資訊安全制定流程以及機房緊急應變程序。



## 十二、教師進修數據產出

進修網為配合執行教育部所規劃之各項教師在職進修政策，提供教育行政決策之參考依據，依教育行政單位要求，自進修網資料庫蒐集、分析相關資料以提供完整之教師進修數據資料。

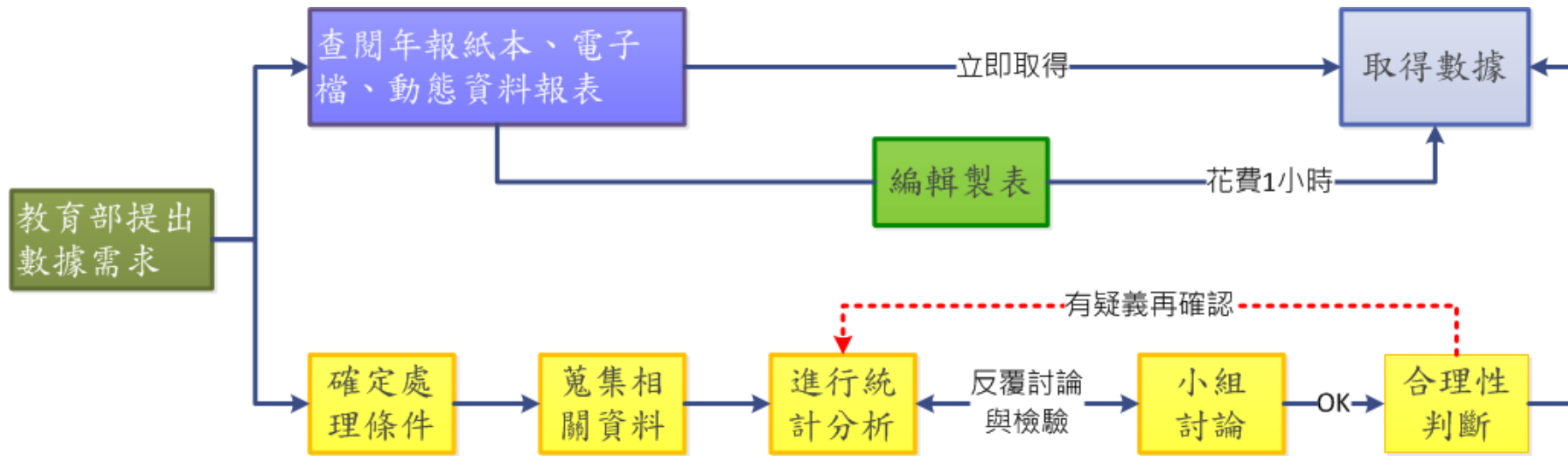


圖 12:全國教師在職進修資訊網提供教育部教師進修數據產出過程流程表