

職場 · 學習 · 國際

青年教育與就業儲蓄帳戶方案

18歲的探索與成長

就學篇



教育部青年教育與就業儲蓄帳戶方案 就學配套

1 就學管道著重職場、學習及國際體驗資歷，參加「青年就業領航計畫」或「青年體驗學習計畫」2年以上者，即可參加下列就學管道：

- **特殊選才**：免持統一入學測驗或學科能力測驗成績。
- **甄選入學或個人申請**：持原畢業學年度統一入學測驗或學科能力測驗成績。
- **彈性選系**：已考取並辦理保留入學資格者或休學者，返校如擬變更原錄取學系，學校參考職場、學習及國際體驗資歷辦理同校改分發。

2 為引導重視實務經驗取才，鼓勵高中職應屆畢業生進行職場、學習及國際體驗，相關就學彈性配套措施如下：

- **保留競賽成績與證照**：高中職就學階段取得的競賽成績或證照，均可保留納入甄選入學或個人申請作為加分依據。
- **提供彈性學制**：經學校審查核准後，可先申請保留入學資格或辦理休學，並放寬休學資格或延長修業年限。
- **放寬實務資歷抵免學分**：持有工作年資證明、勞工保險證明或體驗學習證明，經各校核准後，得抵免相對應學科之課程或實習學分。

● 特殊選才

▼108年3月底完成。以職場、學習及國際體驗滿2年為例。 註：本期程為預定時程，屆時請以當學年度各招生簡章為準



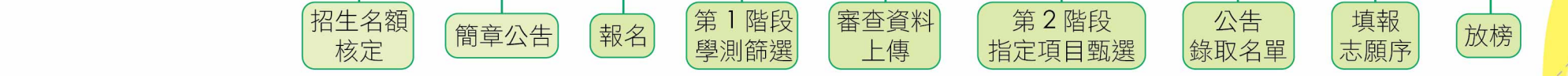
● 甄選入學或個人申請

▼108年7月底完成。以職場、學習及國際體驗滿2年為例。 註：本期程為預定時程，屆時請以當學年度各招生簡章為準

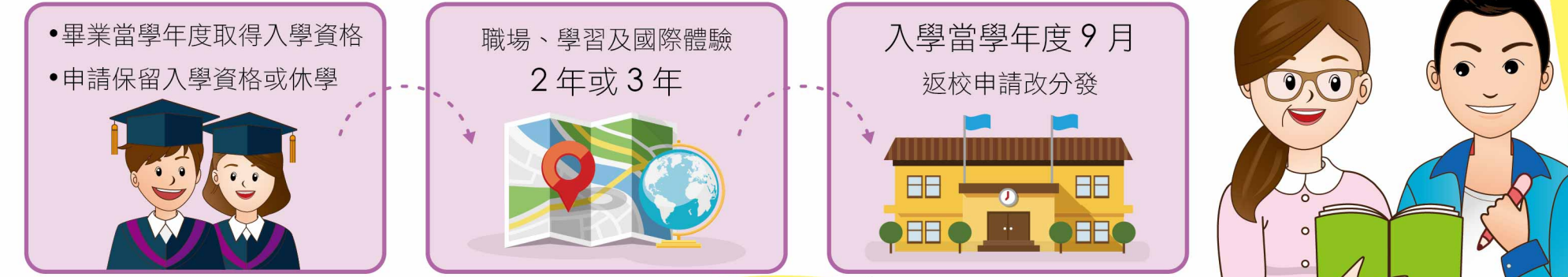


● 一般大學個人申請

107年10-11月 | 108年3-5月



● 彈性選系



整體介紹

Q：參加本方案，我想繼續就學，有什麼條件和配套措施？

A：

- 青年完成 2 年以上體驗計畫後，大學端規劃特殊選才、甄選入學或個人申請及彈性選系等 3 種就學配套。
- 參加「青年就業領航計畫」或「青年體驗學習計畫」，只要滿 2 年以上就可以報名這些就學管道，而且職場、學習及國際體驗等資歷，都可以納入成績採計項目。

Q：用職場、學習及國際體驗資歷申請科系時，還需要面試嗎？

A：所有的就學配套的升學管道都會著重職場、學習及國際體驗資歷，並納入成績採計項目，至於是否採取面試，則依照各大學選才方式而定。



期程認定

Q：怎樣認定我已經完成 2 年或 3 年的體驗學習，參加後續就學配套？

A：本方案就學配套期程認定，以「月份」方式計算，2 年計畫者，至少應累積 20 個月；3 年計畫者，至少應累積 30 個月。

Q：當初我是提出 3 年計畫，可以體驗滿 2 年後就先參加本方案「特殊選才」或「甄選入學或個人申請」等就學配套措施，等到 3 年期滿再參加 1 次「特殊選才」或「甄選入學或個人申請」嗎？

A：因為執行計畫期間，不可以就讀具有正式學籍之學位，所以你要先申請變更計畫期程，由 3 年改為 2 年，才可以在第 2 年期滿參加就學配套。

特殊選才

Q：什麼是特殊選才就學管道？要看學科成績嗎？

A：特殊選才就學管道不需要統測或學測成績，主要著重職場、學習及國際體驗資歷，學校可以採書審、面試或實作測驗方式辦理。

Q：「特殊選才」招生方式及簡章何時會公布呢？

A：一般大學及科技校院聯招採取共同聯合招生，預定 107 年 6 月成立聯招會，107 年 12 月公布簡章，並在 108 年 3 月前放榜。因為簡章上會有受理報名的時間，到時候要特別留意，不要錯過喔。

Q：我想知道「特殊選才」的審查方式為何？

A：「特殊選才」著重於體驗資歷的審查，以書面審查為主，至於是否筆試、面試或實作，則由各校自訂。你的審查資料會依照你選填志願送到各校審查，錄取結果則由聯招會統一放榜。

Q：「特殊選才」的志願要如何選填呢？

A：「特殊選才」將由大學依學系（學程）特性，分學群招生，因此是採「學群-校-系」的方式選填志願。簡章上會有學群分類及志願選填方式，到時候要仔細閱讀喔。



甄選入學或個人申請

Q：畢業當年度的學測、統測考試成績可不可以保留？並作為就學依據？

A：可以的。參加甄選入學或個人申請第 1 階段可採用原畢業學年度的統測或學測成績，第 2 階段指定項目甄試，則由各校自行訂定（如書面資料審查、面試、實作測驗等），採計職場、學習及國際體驗等資歷。

Q：以前的成績或獎狀可以用嗎？

A：已經取得的原畢業學年度統測或學測成績可作為甄選入學或個人申請第 1 階段篩選依據。高中職在學期間所取得的競賽成績或證照，都可以保留作為第 2 階段指定項目甄試或備審資料。

Q：就學配套中，學測成績可以保留以參加「甄選入學或個人申請」第 1 階段篩選依據，那指考成績可以保留嗎？

A：指考成績只能作為報考當年度分發大學的依據，是無法保留的，而且指考成績也沒有辦法作為就學配套中「甄選入學或個人申請」第 1 階段篩選的依據。

Q：科技校院「甄選入學」招生方式及簡章何時會公布呢？

A：科技校院「甄選入學」採聯合招生方式辦理，預定在 107 年 12 月公布簡章、108 年 4 月報名、108 年 7 月放榜。因為簡章上會有受理報名的時間，到時候要特別留意，不要錯過喔。

Q：一般大學「個人申請」招生方式及簡章何時會公布呢？

A：一般大學「個人申請」採聯合招生方式辦理，預定在 107 年 11 月公布簡章、108 年 3 月報名、108 年 5 月放榜，因為簡章上會有受理報名的時間，到時候要特別留意，不要錯過喔。

Q：我是不是要和一般生競爭「甄選入學或個人申請」的名額呢？

A：由於甄選入學或個人申請是採各校系「分組招生」的方式辦理，因此會分為「一般組」與「青年儲蓄帳戶組」招生，「青年儲蓄帳戶組」限本方案青年參加。

Q：我可以用新取得的統測或學測成績申請本方案「甄選入學或個人申請」的就學配套嗎？

A：不行喔，甄選入學或個人申請必須持原畢業學年度統測或學測成績，作為甄選入學或個人申請第 1 階段篩選依據。之後所取得的學測或統測成績，因無法公平轉化 15 級距或 5 標，不可以作為本方案「甄選入學或個人申請」篩選依據。

彈性選系

Q：參加方案後確定未來就讀領域，可以更改原錄取的學系嗎？

A：可以的。針對已考取並辦理保留入學資格或休學者，參加本方案滿 2 年以上者，返校後如想變更原錄取學系，學校將參考職場、學習及國際體驗等資歷進行審查，作為同校改分發的依據。如原校沒有想唸的科系，建議參加特殊選才就業管道。

學分抵免

Q：參加方案後就業或體驗經歷可以抵免學分嗎？

A：如你已完成體驗，返校就學（註冊或復學），並持有 2 年以上工作年資證明、勞工保險證明或體驗學習證明，得循學校程序提出成績抵免申請，經就讀學校審核通過者，就可以抵免相對應學科課程或實習學分。

放寬保留入學資格及休學年限規定

Q：各大學都可以因參與方案辦理保留入學資格或休學嗎？

A：可以喔。凡是參與本方案的青年，執行計畫期間都可以憑參與本方案之事由，向大學申請辦理保留入學資格或休學，且不列入學校原訂保留入學資格或休學之年限。

Q：那我辦理保留入學資格或休學的年限為何呢？

A：各大學將配合修正學則，配合青年經申請通過的計畫期程（2 年或 3 年），放寬保留入學資格或休學之年限，不列入學校原訂保留入學資格或休學之年限。

Q：我已經考上大學，辦理保留入學資格或休學，並且參與方案，我會有該大學的學生證或可以使用大學的校園資源嗎？

A：青年辦理保留入學資格或休學後，可不可以領有學生證或使用校園資源，各校規定不同，建議可以向學校詢問。

Q：辦理保留入學資格或休學，需要先繳交學雜費嗎？

A：保留入學資格不需要繳交學雜費。但辦理休學，依專科以上學校學雜費收取辦法，學校應依其申請離校日期為註冊日、上課（開學）日前後及其上課日數，按比率辦理退費。學校可以衡酌青年經濟情況、修業條件及作業方式，酌予調高退費金額。

進修規定

Q：我可以一邊進行「職場體驗」，一邊就讀學分班嗎？

A：青年在徵得雇主同意後，可以利用夜間、假日或非工作時間修讀未具正式學籍之學分班課程。

Q：我可以一邊進行「職場體驗」或「學習及國際體驗」，一邊就讀大學進修學制嗎？

A：青年在計畫執行期間，不可以就讀具有正式學籍之學位（含進修學制），如果就讀，就要中止計畫。

其他問題

Q：我考上了軍校 / 警專 / 警大，請問可以保留入學資格參加方案嗎？

A：

- 軍校的主管機關為國防部，能否保留入學資格或休學參與本方案，須依軍事教育條例及其相關規定辦理。
- 警專與警大的主管機關為內政部，能否保留入學資格或休學參與本方案，須依警察教育條例及其相關規定辦理。
- 請你先打電話洽詢前開權責單位，以維護個人權益。

Q：已考取並且辦理保留入學資格 / 休學者，計畫執行 2 年或 3 年期滿後，還可以參加本方案等就學配套？

A：可以的，如果你已考取並且辦理保留入學資格 / 休學者，只要參與計畫 2 年或 3 年期滿，就可以參加本方案「特殊選才」及「甄選入學或個人申請」或「彈性選系」等就學配套。

Q：如果我參加「特殊選才」沒有分發到理想的學校或科系，還可以參加「甄選入學或個人申請」嗎？

A：可以的，你可以選擇適合你的就學管道參加。如果透過「特殊選才」沒有分發到理想的學校或科系，可以再參加「科技校院甄選入學」或「一般大學個人申請」。



教育部

青年教育與就業儲蓄帳戶專區



請掃描 QR code 進入專區網站了解更多 ▶