

101 年度全國教師在職進修資訊網
及全國推廣中心



工作計畫



指導單位：教育部中等教育司
執行單位：國立高雄師範大學

中華民國 100 年 10 月

目 錄

| | |
|--|----|
| 壹、依據 | 1 |
| 貳、目的 | 1 |
| 參、配合辦理事項 | 2 |
| 肆、辦理單位 | 3 |
| 伍、特色業務項目 | 4 |
| 陸、全國教師在職進修資訊網工作業務內容(含精進及創新業務)..... | 6 |
| 柒、計畫期程 | 17 |
| 捌、預期效益 | 18 |
| 玖、101 年自訂績效目標 | 22 |
| 壹拾、人員組織 | 23 |
| 附件一：全國教師在職進修資訊網及全國推廣中心專任助理工作人力分析 | 30 |
| 附件二：全國教師在職進修資訊網各層級及使用者之工作職掌說明..... | 38 |
| 附件三：全國教師在職進修資訊網緣起及 92-100 年重要事項沿革..... | 46 |
| 附件四：「學校本位教師進修研習規劃服務系統」計畫書..... | 55 |
| 附件五：「教師自我專業進修研習規劃服務系統」計畫書..... | 65 |
| 附件六：全國教師在職進修資訊網使用管理要點..... | 75 |
| 附件七：全國教師在職進修資訊網帳號申請使用同意書..... | 79 |
| 附件八：全國教師在職進修資訊網進修研習活動使用管理規定..... | 82 |
| 附件九：全國教師在職進修資訊網英語能力自我檢測學習區說明..... | 87 |
| 附件十：現況分析與重要成果報告..... | 91 |

101 年度全國教師在職進修資訊網及全國推廣中心

工 作 計 畫

壹、依據

- 一. 教育部 98 年 9 月中小學教師素質提升方案—「教師專業」方案。
- 二. 教育部 99 年 8 月 29 日第八次全國教育會議—中心議題柒「師資培育與專業發展」。
- 三. 中華民國 99 年 12 月 14 日臺會(三)字第 0990196452C 號「教育部補助及委辦經費核撥結報作業要點」。
- 四. 教育部 100 年 5 月 5 日臺中(三)字第 1000070273C 號令「教育部補助直轄市縣(市)政府及師資培育之大學辦理教師在職進修經費作業要點」。
- 五. 行政院 100 年 9 月 20 日院臺教字第 1000103358 號函核定「十二年國民基本教育實施計畫」，將於 103 年起實施十二年國民基本教育。

貳、目的

- 一. 符應 12 年國民基本教育總體目標之「強化國民基本能力，厚植國家競爭力」，配合推動教師在職進修專業成長等相關政策事項，建立協調機制，統整學校師資培育機構之教學資源及各地方教育行政主管機關及其所屬教師進修中心之行政與教學資源，期藉由師資素質提升，進而強化學生的基本能力。
- 二. 配合 12 年國民基本教育實施計畫，有關「精進高中職師資人力發展」之配套措施，提供教師專業學習自主化規劃服務平台，俾利各單位規劃辦理教師進修活動時，能針對各階段教師在職進修需求與學校本位人力資源經營做最有效之運用。
- 三. 建構教師進修紀錄資料庫，提供高級中等以下學校及幼兒園層級之教師在職進修資訊平台、進修時數認可及紀錄電子化等，俾利全國教師列檔查閱終身進修完整紀錄。

- 四. 提供全國教師進修整合性資訊公布欄，將教師在職進修班次辦理及需求資訊完整呈現，並開放及交流教師的多元進修管道，方便教師就近在地進修。
- 五. 建立教師教學資源分享平台，提供教師教學與研究經驗分享的園地，發行教師專業發展電子報，並提供資源分享區，供辦理研習單位上傳分享研習教學檔案與蒐集講師資料庫。
- 六. 建置教師數位學習網絡，延展教師進修空間，建構充裕公平環境，增加偏鄉教師進修管道，強化全國教師網路學習知能，提供英語與國語文檢測學習區及 e-school 等多元進修學習管道。
- 七. 提供教師在職進修資訊網諮詢及溝通管道，即時有效化解疑難並增闢接受建言之機會，有利於制訂政策之參考。
- 八. 整合多元資料庫系統，含括線上資料即時分析、教師進修資訊系統管理和決策支援系統，以提供教育行政單位教師進修詳細完整的數據資料，建立教育行政決策之參考指標，落實教育改革及提昇教師專業素質的時代需求。

參、配合辦理事項

- 一. 配合中小學教師素質提升方案中「發展教師專業成長體系」目標，持續維運全國教師在職進修資訊網。
- 二. 協助提供教育部規劃設置「師資培育及規劃司」所需相關資料支援，推動師資培育組織及制度之專業永續發展。
- 三. 依據第八次全國教育會議決議（中心議題柒：師資培育與專業發展），鼓勵教師在職進修，建立以教師為主體的進修機制，自我導向專業進修，提升教師專業知能，強化教師進修機制，促進教師專業發展。
- 四. 配合 12 年國民基本教育實施計畫，協助建立「特色高中」，精進高中職師資人力專業發展具體策略，與提升教師診斷學生學習成就能力，進行

補救教學具體策略。

- 五. 協助教育部推動幼兒教育合作園所計畫，將幼托園所教師研習資料彙整並列表。
- 六. 配合五都改制與相關縣市單位進行技術協調，更新縣市單位資料、教師進修相關報表及系統網頁呈現。
- 七. 整合全國教師進修研習資源，開設符合教師學習主題需求之研習課程，消除縣市進修資源差距，使教師選擇多元，進修資源有效利用。
- 八. 建立網路資料庫，定期蒐集與評估教師在職進修需求與達成度，以協助教師規劃專業生涯精進發展計畫。
- 九. 配合教育部欲瞭解現場教師實際進修情況，於每學期結束後彙整資料，提供各司處所欲瞭解之「現場教師實際進修主題項目」統計數據。
- 十. 協助莫拉克颱風受災學校的重建，並結合了教育部所推動的精進教學計畫，與相關單位合作免費提供教師偕同學習與通訊平台，節省教師行政作業的時間，方便進行小組討論及專案協作，增進教師資訊融入教育的專業教學知能，幫助教師運用科技、發揮潛力。
- 十一. 協助依「中央政府機關需各縣市政府教育局(處)配合辦理教師專案性研習」需求，建置專案屬性標籤搜尋功能，便利教師搜尋相關研習資訊。
- 十二. 配合教育部資源整合規劃，提供教師以資訊網帳號可漫遊至部屬相關網站之服務。

肆、辦理單位

- 一. 指導單位：教育部中等教育司
- 二. 承辦單位：國立高雄師範大學進修學院「教師生涯專業發展研究中心」
- 三. 分區管理中心：教育部中部辦公室、直轄市及縣市政府教育局/處

伍、特色業務項目

- 一. **全國教師帳號雲平台**：建構教師帳號雲，便利全國各縣市、各教育階段的每一位教師，皆可於資訊網搜尋完整連貫的研習課程，有效縮減教師蒐集資訊時間，並大幅提升教師參與研習之效率，尤以實施十二年國教在即，更促進落實「適性發展、優質銜接」的教師專業成長理念。
- 二. **全國教育網路點閱流量最高之平台**：資訊網自 94 年 10 月 1 日起至今(100 年 10 月 22 日)已累計有 21,222,513 的瀏覽人次，平均每日瀏覽人次為 3 萬人次左右，於現今各教育相關網站中，擁有最高的點閱流量，堪為教師進修首選網路平台。
- 三. **全國教師進修記錄資料庫平台**：彙集保存最完整的教師在職進修紀錄，提供教師可線上、即時、便利的查閱個人研習紀錄；並運用多維項度交叉分析具有價值的數據資料，即時提供師資人力專業發展統計數據，達成理性決策支援目標，澄清社會各界疑慮。
- 四. **全國教師進修資訊公佈交流平台**：101 年共有 17 個縣市將資訊網作為該縣市的教師研習系統(於 100 年已有 15 個縣市採線上使用模式)，其餘 5 個縣市(新北市、臺北市、臺南市、桃園縣、新竹市)並採帳號漫遊暨資料庫即時互傳技術(帳號漫遊不包含臺南市)，將進修資訊公布至資訊網，並有全國師培大學(54 所)、社會教育機構及法人團體(約 400 個)、與國家教育研究院等多個單位皆將進修資訊公佈於資訊網，因此資訊網蒐羅了全國最完整的教師進修資訊。
- 五. **教師進修數位學習平台**：建置「e-school」、「英文檢測學習區」及「中文檢測學習區」等數位學習平台，期擴展教師進修時空，增加進修資源，以利教師自我學習及偏遠教師進修，消除縣市進修研習資源之城鄉差距。
- 六. **教學資源互助分享平台**：擁抱雲端 Web3.0 精神，除提供「資源分享區」及「好站連結」等資訊外，更跨單位與「國家高速網路與計算中心」合作，提供教師「知識大講堂」的線上學習服務，使教學資源深度互連與共享。

- 七. **全國教師進修統計指標平台**：規劃「統計專區」，提供教師在職進修及師資培育統計數據如「中華民國教師在職進修統計報表（包含月報、年報、地方報）」及「中華民國師資培育統計年報」等，除供教育主管機關作為政策研擬之參酌，並可使社會大眾瞭解本國教師培育與進修的實際現況。
- 八. **教師專業發展電子報平台**：是首創以中小學教師為發刊對象的電子報，採季刊方式發行，創刊目的為提供在職教師 e 化教育訊息與在職進修活動，並分享在職教師教學成果與進修經驗，期能促成在職教師專業成長，落實在職教師終生學習。
- 九. **與時並進的智慧化網路平台**：為提供教師優質化的進修資訊平台，工作團隊不斷研發各項智慧化的服務，以數位網路平台資料庫及智慧代理人的運作技術推動全國教師研習，最大特色是提供多元課程查詢模式，教師可由研習進階交叉查詢系統，依據不同條件或選擇各種查詢項目後，正確且迅速地蒐集到所需研習資訊；未來更將運用智慧代理人的概念，由系統主動提供教師所需資訊，將進修研習從 e 化(電子化)到 M 化(行動化)，更將提升至 U 化(Ubiquitous 無所不在)，期能藉由便利的智慧 U 化服務，促進教師的專業進修成長。
- 十. **永續發展的教師在職進修平台**：資訊網歷經 92 年 2 月開始的創建期、93 年試辦期、94-95 年推廣期、96 年轉化期、97-98 年擴展期、99 年加值期、100 年雲端服務規劃期，邁入 101 年為雲端服務發展期，未來將持續配合我國各項教育政策，以精益求精的經營方式永續發展。



陸、全國教師在職進修資訊網工作業務內容(含精進及創新業務)

一. 例行工作重點(詳請參表 1 <pp. 11-16>：全國教師在職進修資訊網工作業務內容，共有 6 大項 36 小項)


- (一) 深耕教師進修機制，推廣全國教師進修業務，成為進修單一窗口，促進教師專業發展。
- (二) 辦理全國性研討會，推動教育理性決策支援，並配合各縣市需求辦理教育訓練，踏實推廣資訊網並縮短導入服務平台暨順利上線之時間。
- (三) 建構教師專業進修平台，持續提升資訊網實用性、便利性及安全性，推動優質研習支持教師專業成長。
- (四) 善用資訊網龐大的資料庫，強化資訊網數據之運用與後續分析，作為研修教師進修相關法令之實證依據，推導預見未來教育藍圖。
- (五) 進行教師在職進修學習需求調查，深入教育現場以貼近第一線教師之真實進修需求。
- (六) 建立充裕公平環境，設置多元線上學習功能，提供教師進修多元管道。



- (七)擴展教師進修時空，增加教師進修相關資源，導引創新師培模式，協助辦理師資培育之大學提供教師在職進修數位及遠距教學計畫審查。
- (八)資訊網相關工作執行謹遵循「教育部補助委辦採購維護伺服器主機及應用系統網站資訊安全管理要點」之方向辦理設備採購及資訊安全相關事宜。

二. 精進業務

- (一)提供教師專業成長決策之參考指標，進而協助推動全國學校優質化及均質化：彙編「教師在職進修統計之高中、高職、國中、國小、幼稚園增值分析」，依不同教育階段呈現學校設立別、年齡層、服務年資等項次交叉比對分析資料，深入瞭解全國學校辦理進修及教師進修之現況，作為教育決策之參考指標。
- (二)建構教師在職進修專業成長體系，以促進教師生涯發展：擴大辦理「學校本位暨教師自我專業進修研習規劃服務」，協助縣市進一步探究學校對教師及教師對教師自身之進修需求，提出相關實證數據，規劃適當進修課程，使進修內容符應教師教學實際需求。
 - 1. 學校本位教師進修研習規劃服務：以「學校本位」作為出發點，運用學校人力資源發展理念，瞭解學校競爭優勢，期用好學校辦好教育，用好教育培育好人才。
 - 2. 教師自我專業進修研習規劃服務：促進教師專業成長，激發教師主動進修的積極作為，提升教師自我參與研習管理能力，促使教師永續個人專業發展。
- (三)建置智慧代理人搜尋研習資訊功能，大幅提升選擇研習效率：資訊網以數位網路平台資料庫的運作技術推動全國教師研習，教師可運用智慧代理人的概念，以關鍵字查詢研習資訊時，系統亦會依據關鍵字條件，進階交叉查詢所有資料，主動顯示相關研習資訊，提升教師選擇研習效率。

- (四)為建立以教師為主體的進修機制，系統主動提供熱門研習課程，以強化教師自我導向專業進修：利用系統智慧型運算，記錄教師點選課程歷程軌跡，統計點選同一研習其他可能感興趣之課程資訊，教師於研習查詢結果之「研習課程介紹」頁面，可看到系統主動將相關「可能感興趣其它課程」資訊呈列，一方面增加相關研習資訊的曝光率，一方面也節省老師搜尋相關研習的時間。
- (五)提供進修資訊無所不在的 U 化服務，符應行動生活的便利性：為加速課程分享與查詢，於資訊網「研習課程介紹」頁面新增二維條碼「QR Code 」，方便使用者使用智慧型手機及平板電腦記錄與分享或傳遞感興趣之課程，免除上網查詢課程之程序直接連結課程報名頁面，符應行動生活可隨時並迅速查閱數位資訊的便利性，增加分享課程的樂趣。
- (六)為提供使用者穩定且快速的服務，持續增加前端網站多點分流負載平衡：資訊網原有網址為 <http://inservice.edu.tw>，透過將伺服器異地備援於國家高速網路與計算中心，100 年起已增加 <http://www1.inservice.edu.tw>、<http://www2.inservice.edu.tw> 及 <http://www3.inservice.edu.tw> 等前端網站多點分流來分散使用者流量，預計 101 年將再增加 <http://www4.inservice.edu.tw> 及 <http://www5.inservice.edu.tw>，以控管各分流網站之負載平衡，增加資料異常中斷之災難性風險管理，並能即時復原異常中斷之備份資料，提供使用者網路平臺使用的保障，讓平台服務更為穩定且快速。

三. 創新業務

- (一)提供教育主管機關政策宣導訊息之直達窗口，拉近教育主管機關與教師的距離：資訊網將規劃教師帳號登入後新增「短訊介面」功能，免除各 E-mail 伺服器垃圾信件之篩選，並透明化所有政策宣導訊息，增進教育主管機關與教師間最直接的聯繫。

- (二)充實教師語文教學知能，提升教師診斷學生語文學習成就能力：資訊網將規劃建置「語文檢測學習區」，除原有之「英語檢測學習區」，另將新增「國語文檢測學習區」，期幫助教師自我檢測學習，提升教學成效並增強學生語文能力。
- (三)走向科技未來擁抱雲端的 Web3.0 精神，規劃教師進修的雲端服務發展：資訊網將規劃開發智慧型手機可使用的 APP 應用程式，供教師無需電腦亦可使用智慧型手機更便捷的使用資訊網。
1. 課程搜尋 APP：開發設計「課程搜尋 APP」，期供教師可方便的搜尋課程資訊。
 2. 研習訂閱 APP：開發設計「研習訂閱 APP」，期供教師能以手機訂閱研習資訊。
- (四)提供教師以單一帳號，即可輕鬆漫遊精選的優質教學資源平台，使教學資源深度互連與共享：資訊網教師帳號的加值服務目前已提供 Live@edu 的線上郵件信箱及網路空間，並提供教師可帳號漫遊至「知識大講堂」及「臺北益教網」使用相關資源及服務。
1. 提升 Live@edu 的功能：提供免費的協作及通訊平台，將提供 Live@edu 的更新版本，並增加線上文書處理功能，隨時隨地都可以即時通訊，並在網上協作、分享及交流。
 2. 增加帳號漫遊單位：預計增加教師可帳號漫遊至「教師專業發展評鑑網」及「中小學教師專業發展整合平台」，促進教師使用教育部相關網站的簡便。
- (五)研擬「教育部全國教師在職進修資訊網資料運用管理辦法」，促進分享教師進修研究成果：協助教育部研擬資訊網資料運用管理辦法，內容將包含相關單位欲與資訊網技術合作或請資訊網提供技術支援、帳號漫遊、資料查詢…等之規範與程序，俾利本案研究成果在有制度保障及程序完整的情況下與相關單位共享。

(六)配合 12 年國教協助建立「特色高中」，即時提供師資人力專業發展統計數據：配合臺灣各縣市「特色高中」之申請提出及審核，即時提供教育行政機關瞭解該校師資人力專業發展、辦學及課程規劃、教學資源、學校評鑑、學生來源、學生表現等特色指標，是否真能落實特色高中之理想；長期追蹤瞭解「特色高中」課程發展與教師專業發展之相關性，包含語文、人文學科、社會科學、數學、自然科學、新興產業、重點產業、音樂、美術、舞蹈、戲劇及體育…等課程領域，探究教師自身之進修需求，提出相關實證數據如：學校於各領域規劃研習時數、實際研習時數及達成率、教師於各領域規劃研習時數、實際研習時數及達成率等，供教育部酌參。

(七)配合全國第八次教育會議「師資培育與專業發展」之子議題五，建構教師專業成展支援體系，協助教師進修予專業發展，營造有利於教師專業成長之制度環境：研擬「高級中等以下學校及幼稚園教師多元進修認證辦法」供教育部參酌，藉以鼓勵教師多元進修發展，有關多元認證之種類擬包含教師之研究報告、著作、翻譯、創作、比賽、其他等，再運用數位化平台運作機制，透過線上核計教師研習時數，以提升教師專業知能。

表 1：全國教師在職進修資訊網工作業務內容

| 工作重點 | 執行策略及內容概述 | (執行期程) 預期效益 | 備註 |
|-----------------------|---|---|---|
| 1.推廣全國教師進修業務，成為進修單一窗口 | <p>1-1 配合政策規劃，推廣全國教師進修業務。</p> <p>1-1-1 配合執行教育部所規劃之各項教師在職進修政策，提供教育行政單位教師進修之完整數據資料，建立教育行政決策之參考依據。</p> <p>1-1-2 擔任教育部對外有關教師在職進修政策宣導及協調窗口，紀錄現場教師對教師在職進修政策之建言，並回答有關教師在職進修法令之一般疑義。</p> <p>1-1-3 提供全國直轄市、縣市政府教育局/處及高級中等學校至幼稚園層級之學校業務帳號承辦人，以及全體在職教師和各有關單位，使用全國教師在職進修資訊網網站平台相關電話與信件諮詢服務。</p> <p>1-2 彙整全國教師進修檔案，落實全國教師進修單一窗口。</p> <p>1-2-1 協助直轄市、縣市政府教育局落實進修資訊通報，定期檢視各縣市教師進修研習系統教師研習資料匯入情形，並針對定期上傳各縣市，進行資料比對上傳成功率，將資料上傳失敗之障礙排除，提昇資料上傳之準確性。</p> <p>1-2-2 持續與國家教育研究院籌備處、人事行政局(公務人員終身學習入口網)、特殊教育通報網、行政院客家委員會(哈客網路學院)等單位聯繫，以後端資訊傳報方式匯入教師研習資料，以完整紀錄教師進修檔案於全國教師在職進修資訊網。</p> | <p>(全年度工作)</p> <p>1.建立全國性教師進修研習數位資訊平台，提供教師進修研習資訊查詢。</p> <p>2.整合全國教師在職進修資料庫，建置完整教師進修紀錄終生檔案。</p> <p>3.提供教育主管機關政策宣導訊息之直達窗口，增進教育主管機關與教師間最直接的聯繫。</p> | <p>至今平均每日瀏覽人次為 3 萬人左右(約 1.5 萬人)，而自 94 年 10 月 1 日起至今(100 年 10 月 22 日)已累計有 21,222,513 的瀏覽人次。</p> <p>軟體及設備需求： MS Server 伺服器作業系統、網頁程式設計軟體、SQL 資料庫、NAS 網路儲存設備、直立式工作站、網路交換器、高階伺服器 1U、高階伺服器 2U、高階伺服器 4U、伺服器硬碟及記憶體、NAS 磁碟陣列儲存系統、伺服器負載平衡。</p> |

| 工作重點 | 執行策略及內容概述 | (執行期程) 預期效益 | 備註 |
|---------------------------------|---|---|--|
| | <p>1-2-3 協助全國幼兒教育園所、師資培育之大學及社教法人機構採直接線上使用模式登錄教師研習資料。</p> <p>1-2-4 創新:提供教育主管機關政策宣導訊息之直達窗口,新增「教師帳號短訊介面」,拉近教育主管機關與教師的距離,並透明化所有政策宣導訊息,增進教育主管機關與教師間最直接的聯繫。</p> | | |
| <p>2.辦理全國性研討會並配合各縣市需求辦理教育訓練</p> | <p>2-1 辦理資訊網研討會以建立協調機制,促進全國教師進修資源共享。</p> <p>2-1-1 每半年定期召開資訊網研討會暨總召會議,與組織架構之成員(中部辦公室、直轄市、縣市政府教育局)協商全國教師在職進修資訊網與各分區管理及推廣中心教師進修資訊傳報事宜,並透過各縣市有關單位直接對話,將資訊傳報相關問題剖析釐清,推動在職教師進修相關之資源整合。</p> <p>2-1-2 參與各直轄市、縣市政府教育局/處等相關單位召開之在職教師進修相關會議,協助配合提供所需資源及全國教師在職進修資訊網之服務。</p> <p>2-2 辦理教育訓練以強化資訊網宣導,落實全國教師全面上線</p> <p>2-2-1 依增修功能編輯製作「全國教師在職進修資訊網」網站使用操作說明及相關宣導文宣品。</p> <p>2-2-2 依實際需求至各縣市或單位辦理全國教師在職進修資訊網網站使用教育訓練。</p> | <p>(總召會議擬於7月中旬及12月初辦理)</p> <p>1.藉由定期與相關單位開會協調,推動在職教師進修相關之資源整合。 (教育訓練視實際需求辦理)</p> <p>2.推動全國各級學校教師使用資訊網,增加教師研習資料之完整性。</p> | <p>軟體及設備需求: MS Server 伺服器作業系統、網頁程式設計軟體、SQL 資料庫、直立式工作站。 (以上係因)</p> |

| 工作重點 | 執行策略及內容概述 | (執行期程) 預期效益 | 備註 |
|--------------------|--|--|--|
| 3.提升資訊網實用性、便利性及安全性 | <p>3-1 提昇資訊網各項功能，增進網站實用及便利性</p> <p>3-1-1 精進：建置智慧代理人搜尋研習資訊功能，大幅提升選擇研習效率，資訊網以數位網路平台資料庫的運作技術及智慧代理人的概念，提供教師相關研習課程資訊。</p> <p>3-1-2 精進：為建立以教師為主體的進修機制，系統主動提供熱門研習課程，以強化教師自我導向專業進修，利用智慧型運算、記錄、統計教師點選課程歷程軌跡後，由系統主動呈列「可能感興趣其它課程」資訊，節省老師搜尋研習的時間。</p> <p>3-1-3 辦理全國教師在職進修資訊網「教師專業發展電子報」，以豐富的相關教師在職進修資訊內容，讓在職教師們能有更充實的獲得，提供教師在職進修之心得交流共享。</p> <p>3-1-4 精進：提供進修資訊無所不在的 U 化服務，符應行動生活的便利性，新增「行動生活 QR Code」二維條碼，方便使用者使用智慧型手機記錄與分享或傳遞感興趣之課程，符應行動生活可隨時並迅速查閱數位資訊的便利性。</p> <p>3-1-5 精進：為提供使用者穩定且快速的服務，持續增加前端網站多點分流負載平衡，已將伺服器異地備援於國家高速網路與計算中心，分散使用者流量，提供使用者網路平臺使用的保障，讓平台服務更為穩定且快速。</p> <p>3-1-6 創新：走向科技未來擁抱雲端 Web3.0 精神，規劃教師進修的雲端服務發展，資訊網將規劃開發智慧型手機可使用的 APP 應用程式，供教師可更便捷的使用資訊網。</p> | <p>(全年度工作)</p> <ol style="list-style-type: none"> 1.提供教師快速便利的進修資訊服務，利用系統智慧型運算，大幅提升教師選擇研習效率。 2.編製教師專業發展電子報，深化教師教學專業知能。 3.提供數位的、雲端的教師進修資訊服務。 4.嚴守教師資料檔案之保密，維護教師個人資料安全。 5.落實資訊網網站資訊安全維護。 | <p>軟體及設備需求： MS Server 伺服器作業系統、網頁程式設計軟體、SQL 資料庫、NAS 網路儲存設備、直立式工作站、網路交換器、高階伺服器 1U、高階伺服器 2U、高階伺服器 4U、伺服器硬碟及記憶體、NAS 磁碟陣列儲存系統、伺服器負載平衡。</p> |

| 工作重點 | 執行策略及內容概述 | (執行期程) 預期效益 | 備註 |
|--------------------------|---|--|--|
| | <p>3-2 落實網路資訊安全，維護教師資料保密性。</p> <p>3-2-1 維護網路管理應用及系統資訊服務，重整現行資料，並定期更新教師基本資料，將系統原有之資料表進行正規化。</p> <p>3-2-2 規劃資訊網運作暢通，使用系統流量統計分析，進行網路、檔案、郵件等伺服器維護管理，並定期將各項資料備份儲存。</p> <p>3-2-3 使用系統安全監控及網路流量監控與紀錄，加強防火牆設定，並定期維護調整系統，加強系統帳號暨權限管理，以及教師資料檔案之保密性。</p> <p>3-2-4 配合資訊安全需求辦理及製作網站交付項目(含系統使用者操作手冊、資訊安全檢測報告...等七項)。</p> | | |
| <p>4.強化資訊網數據之運用與後續分析</p> | <p>4-1 健全網站報表系統，規劃教師進修統計月報、年報及地方電子年報。</p> <p>4-1-1 檢視報表功能系統，規劃符合教育部或各縣市教育行政機關適用之報表格式，定期上網公告全國性及各縣市統計月報。</p> <p>4-1-2 協助彙整並出版年度教師在職進修統計，提供教育部或各縣市教育機關行政決策之參考。</p> <p>4-1-3 精緻教師在職進修統計地方電子年報彙編內容及格式，提升地方電子年報之內容，並公布於資訊網中。</p> <p>4-2 強化資訊網數據之運用，提供各項教師進修統計報表及分析。</p> <p>4-2-1 精進：提供教師專業成長決策之參考指標，進而協助推動全國學校優質化及均質化，彙編「教師在職進修統計之高中、</p> | <p>(全年度工作)</p> <p>1.健全教師進修數據報表系統，協助主管機關進行行政決策之制定。</p> <p>2.提供高中、高職、國中及國小加值分析，提供教育行政決策依據。</p> <p>3.提供決策支援</p> | <p>資料量超載目前已有 88,512,930 筆，預計明年資料量將破億筆。</p> <p>軟體及設備需求： MS Server 伺服器作業系統、網頁程式設計軟體、SQL 資料庫、NAS 網路儲存設備、直立式工作站、網路交換器、高階伺</p> |

| 工作重點 | 執行策略及內容概述 | (執行期程) 預期效益 | 備註 |
|------------------|--|---|--|
| | <p>高職、國中、國小、幼稚園加值分析」，依不同教育階段呈現學校設立別、年齡層、服務年資等項次交叉比對分析資料，深入瞭解全國學校辦理進修及教師進修之現況。</p> <p>4-2-2 創新：協助教育部研擬「教育部全國教師在職進修資訊網資料運用管理辦法」，內容將包含相關單位欲與資訊網技術合作或請資訊網提供技術支援、帳號漫遊、資料查詢...等之規範與程序，俾利本案研究成果在有制度保障及程序完整的情況下與相關單位共享。</p> <p>4-2-3 創新：協助建立「特色高中」，即時提供師資人力專業發展統計數據，達成理性決策支援目標。</p> | 系統，協助教育主管機關進行行政決策之制定。 | 伺服器 1U、高階伺服器 2U、高階伺服器 4U、伺服器硬碟及記憶體、NAS 磁碟陣列儲存系統、伺服器負載平衡。 |
| 5.進行教師在職進修學習需求調查 | <p>5-1 進行教師在職進修學習需求調查，瞭解教師進修需求情形。</p> <p>5-1-1 精進：辦理「學校本位教師進修研習規劃服務」以「學校本位」作為出發點，運用學校人力資源發展理念，瞭解學校競爭優勢，期用好學校辦好教育，用好教育培育好人才。</p> <p>5-1-2 精進：辦理「教師自我專業進修研習規劃服務」促進教師專業成長，激發教師主動進修的積極作為，提升教師自我參與研習管理能力，促使教師永續個人專業發展。</p> <p>5-1-3 定期於每年底辦理資訊網線上「使用者滿意度調查」，以瞭解教師使用資訊網的情形及相關的需求，藉以改善資訊網的各項功能及服務，並瞭解教師對於系統增修的需求。</p> | <p>(配合學年制方式辦理)</p> <p>1.以學校本位理念，結合學校各項資源，發展學校願景。</p> <p>2.配合教師專長及需求，幫助教師制訂個人職涯進修研習規劃。</p> | 軟體及設備需求 ：MS Server 伺服器作業系統、網頁程式設計軟體、SQL 資料庫、NAS 網路儲存設備、高階伺服器 1U、高階伺服器 2U、高階伺服器 4U、伺服器硬碟及記憶體、NAS 磁碟陣列儲存系統、伺服器負載平衡。 |

| 工作重點 | 執行策略及內容概述 | (執行期程) 預期效益 | 備註 |
|---------------------|---|--|--|
| <p>6.建立多元線上學習功能</p> | <p>6-1 擴充資訊網站功能內容之豐富性，提供教師多元線上學習管道。</p> <p>6-1-1 創新：充實教師語文教學知能，提升教師診斷學生語文學習成就能力，資訊網規劃建置「語文檢測學習區」，將新增「國語文檢測學習區」，期幫助教師自我檢測學習，提升教學成效並增強學生語文能力。</p> <p>6-1-2 創新：辦理教師帳號加值策略之 1，提升 Live@edu 的功能，預計將提供 Live@edu 的更新版本，並增加線上文書處理功能。</p> <p>6-1-3 創新：辦理教師帳號加值策略之 2，預計增加教師可帳號漫遊至「教師專業發展評鑑網」及「中小學教師專業發展整合平台」，促進教師使用教育部相關網站的簡便，也增加教學與進修之資源。</p> <p>6-2 依據「教育部補助直轄市縣（市）政府及師資培育之大學辦理教師在職進修經費作業要點」配合辦理數位審查。</p> <p>6-2-1 協助辦理師資培育之大學提供教師在職進修數位及遠距教學計畫審查，強化全國教師在職進修網路學習功能。</p> <p>6-2-2 辦理「數位學習平台(e-School)」強化全國教師在職進修網路學習功能，擴展教師進修時空，增加教師進修相關資源。</p> <p>6-2-3 創新：建構教師專業成展支援體系，協助教師進修予專業發展，營造有利於教師專業成長之制度環境：研擬「高級中等以下學校及幼稚園教師多元進修認證辦法」供教育部參酌。</p> | <p>(全年度工作)</p> <p>1.建置教師語文檢測學習區及 e-School 數位學習平台，提供教師數位學習資源。</p> <p>2.增加資訊網教師帳號的加值服務，使相關教學資源深度互連與共享。</p> <p>3.協助辦理師資培育之大學提供教師在職進修數位及遠距教學計畫審查，擴增偏遠地區教師進修研習管道。</p> | <p>軟體及設備需求： MS Server 伺服器作業系統、網頁程式設計軟體、SQL 資料庫、NAS 網路儲存設備、直立式工作站、網路交換器、高階伺服器 1U、高階伺服器 2U、高階伺服器 4U、伺服器硬碟及記憶體、NAS 磁碟陣列儲存系統、伺服器負載平衡。</p> |

柒、計畫期程

全國教師在職進修資訊網及全國推廣中心工作計畫實施期程規劃表

| 年度 項目/月份 | 101 年 | | | | | | | | | | | |
|----------------------|-------|---|---|---|---|---|---|---|---|----|----|----|
| | 1 | 2 | 3 | 4 | 5 | 6 | 7 | 8 | 9 | 10 | 11 | 12 |
| 配合政策規劃，推廣全國教師進修業務 | | | | | | | | | | | | |
| 彙整全國教師進修檔案 | | | | | | | | | | | | |
| 辦理資訊網教育訓練 | | | | | | | | | | | | |
| 強化資訊網宣導，落實教師全面線上 | | | | | | | | | | | | |
| 召開總召會議 | | | | | | | | | | | | |
| 參與臨時會議 | | | | | | | | | | | | |
| 提昇資訊網各項功能，增進網站實用及便利性 | | | | | | | | | | | | |
| 彙編教師進修統計月報 | | | | | | | | | | | | |
| 維護網路資訊安全 | | | | | | | | | | | | |
| 推動學校本位教師進修研習規劃系統 | | | | | | | | | | | | |
| 推動教師自我專業進修研習規劃系統 | | | | | | | | | | | | |
| 彙編資訊網教師專業發展電子報並定期發刊 | | | | | | | | | | | | |
| 資訊網業務處理及技術諮詢相關事宜 | | | | | | | | | | | | |
| 彙編教師在職進修地方報 | | | | | | | | | | | | |
| 建置語文檢測學習區 | | | | | | | | | | | | |
| 提供教師帳號加值策略 | | | | | | | | | | | | |
| 維運數位學習平台 e-School | | | | | | | | | | | | |
| 規劃資訊網運作，流量統計系統維護 | | | | | | | | | | | | |
| 辦理遠距、數位課程計畫審查 | | | | | | | | | | | | |
| 高中、國中、國小、幼稚園教師進修加值分析 | | | | | | | | | | | | |

捌、預期效益

本資訊網自從民國 92 年在教育部指示下成立，在 100 年度將更積極配合部頒「中小學教師素質提升方案」，建構中央、地方、學校、教師進修整合體系，建立多元進修制度及多元化教師在職進修管道，並強化教師與社會交流互動的進修機制，持續提升校長及教師專業能力，促進專業發展，強固教師優質化，精進與提升整體教育效能。詳細如下述說明：

一. 對中央及地方教育行政主管機關部分的效益

(一)整合全國教師在職進修資料庫，建置完整教師進修紀錄終身檔案
建置全國教師在職進修資料庫，將教師進修資料完整紀錄教師基本資料、各項進修研習活動、類別及時數，落實教師終身進修理念，並達成全國教師在職進修資訊單一窗口化。

(二)健全教師進修數據報表系統，協助主管機關進行行政決策之制定
研發教師在職進修各項數據報表系統，結合相關資訊與電腦化資訊系統，具體提供教育行政決策之詳細完整的數據資料參考指標，支援與協助主管機關建立不同分析模式制定行政決策，落實教育改革的時代需求。

(三)參考教師在職進修相關國際指標，瞭解我國與世界各國教師在職進修情況，以收攻玉提昇之效

將教師在職進修國際指標列入教師在職進修統計，除提供教育決策及社會大眾有關教師進修之參考指標外，亦能瞭解我國與世界各國教師在職進修比較項目之差異情況為何，藉以完善我國教師進修制度。

(四)建立全國性教師進修研習數位資訊平台，提供教師進修研習資訊查詢

為全國教師設置數位資訊研習系統，提供辦理進修之單位查詢進修紀錄，避免重複類似進修活動，減少在職教師進修資源的浪費，且便利全國教師查詢進修研習及教學資訊。

(五)推動全國幼托園所教師使用資訊網，增加資訊網教師研習資料之完整性

配合扶持 5 歲幼兒教育計畫合作園所之辦理，將全國幼托園所教師納入資訊網使用對象範圍中，全面蒐集全國各教育階段教師研習情況，俾使資訊網之教師進修研習資料更加完整。

(六)彙整提供各級學校/單位辦理研習紀錄，提供主管機關瞭解教師研習活動辦理現況

線上即時彙整各級學校/單位辦理研習紀錄，並定期請學校單位審視校內教師參與研習情形，統一核報教育行政主管機關，讓教育行政主管機關對各項教師在職進修研習課程，及各縣市辦理進修研習現況有完整的瞭解，俾利作為相關規劃及審視依據。

(七)研擬「教育部全國教師在職進修資訊網資料運用管理辦法」，建立運用教師研習進修資料之明確行政程序

協助教育部研擬「教育部全國教師在職進修資訊網資料運用管理辦法」，經由教師進修研習資料的相關作業原則研擬，清楚規範相關適用對象、申請程序、相關規則…等，俾利本案研究成果在有制度保障及程序完整的情況下與相關單位共享。

(八)提供高中、國中、國小加值分析，提供教育行政決策依據

彙編高中、國中、國小等教育階段之加值分析，提供教育行政決策依據，促進教師進修政策規劃。

(九)研擬「高級中等以下學校及幼稚園教師多元進修認證辦法辦法」，協助營造教師專業成長之制度環境

建構教師專業成長支援體系，協助教師進修與專業發展，藉以鼓勵教師多元進修發展，透過線上核計教師研習時數，以提升教師專業知能。

(十)配合 12 年國教協助建立「特色高中」，即時提供師資人力專業發展統計數據

即時提供教育行政機關瞭解「特色高中」之學校，其師資人力專業發展、辦學及課程規劃、教學資源、學校評鑑、學生來源、學生表現等特色指標，是否真能落實特色高中之理想。

二. 對學校及教師部分的效益

(一)開闢資源分享區，促進學校與教師進修資源交流分享

提供教師進修資源分享專區，建立學習資源的互補與合作，整合教師進修資源，鼓勵各級辦理單位主動分享優良講師、場地資訊、及研習課程內容資料之分享。

(二)提供教師進修相關政策及法令，增進教師對進修權益之認識

主動提供教育部相關教育進修政策予在職教師全體，提升教師對政策及法令之熟悉與瞭解，以正確傳遞教育政策資訊，進而提升教師個人權利之維護。

(三)以知識管理理念提供進修完整資訊，增加教師進修多元管道

提供教師在職進修班次辦理及需求之完整資訊，有效平衡進修資源之城鄉差距，讓教師可以在適當的時間，取得正確完整的研習資訊，擴展教師多元化進修管道，強化自身競爭優勢。

(四)配合教師專長及需求，幫助教師制訂個人職涯進修研習規劃

配合教師個人專業領域，及個人職涯發展需求，協助建置教師自我研習規劃系統，幫助教師制訂個人職涯進修研習規劃，推展教師終身學習習慣，進而提升教師素質。

(五)編製教師專業發展電子報，深化教師教學專業知能

透過電子報之傳遞，提供各縣市教師專業進修資訊，以及教育主管機關之教師進修有關之政令，分享在職教師教學研究與進修心得，提供標竿教師之相關報導，促成在職教師專業知性成長。

(六)擴充教師英語能力自我檢測學習區題庫，供教師可自我檢測並提升英文能力

設置教師英語能力自我檢測學習區，提供在職教師多元學習機會，本年度將擴充題庫，增進教師進行自我測驗之準確度，更能增進英文聽力與閱讀能力。

(七)規劃「國語文檢測學習區」，提供教師國語文自我檢測平台

增設教師國語文檢測學習區，充實教師國語文教學知能，提升教學成效，進而提升學生國語文能力。

(八)協助辦理師資培育之大學提供教師在職進修數位及遠距教學計畫審查，擴增偏遠地區教師進修研習管道

辦理師資培育之大學提供教師在職進修數位及遠距教學計畫審查，鼓勵各師資培育之大學提供遠距教學、數位課程、教材等教師在職進修相關資源，建立明確提報計畫及格式，擴展教師進修時空，增加教師進修相關資源，提升教師專業知能。

(九)強化教師帳號加值服務，提供教師使用資訊網之單一帳號，輕鬆漫遊於全國優質的精選平台

資訊網教師帳號的加值服務目前已提供 Live@edu 的線上郵件信箱及網路空間，並提供教師可帳號漫遊至「知識大講堂」及「臺北益教網」使用相關資源及服務；目前並將持續推動可帳號漫遊至「教師專業發展評鑑網」及「中小學教師專業發展整合平台」，期提供教師更便利的服務外，並將有效整合教學資源與妥善管理，增進網站互連的廣度與深度，以激勵教師終身學習持續成長。

玖、101 年自訂績效目標

| 序號 | 績效指標 | 預定完成日期 |
|----|----------------------------|------------|
| 1 | 辦理全國教師在職進修資訊網全國性研討會 | 101 年 7 月 |
| 2 | 建置全國教師在職進修資訊網教師「語文能力檢測學習區」 | 101 年 8 月 |
| 3 | 按季發行全國教師在職進修資訊網教師專業發展電子報 | 101 年 9 月 |
| 4 | 填答學校本位教師進修研習規劃服務系統之學校成長 5% | 101 年 10 月 |
| 5 | 填答教師自我專業進修研習規劃服務系統之教師成長 5% | 101 年 10 月 |

備註：績效目標擬於 101 年 10 月底前完成。

壹拾、人員組織

一. 組織架構(請參閱下圖 1)

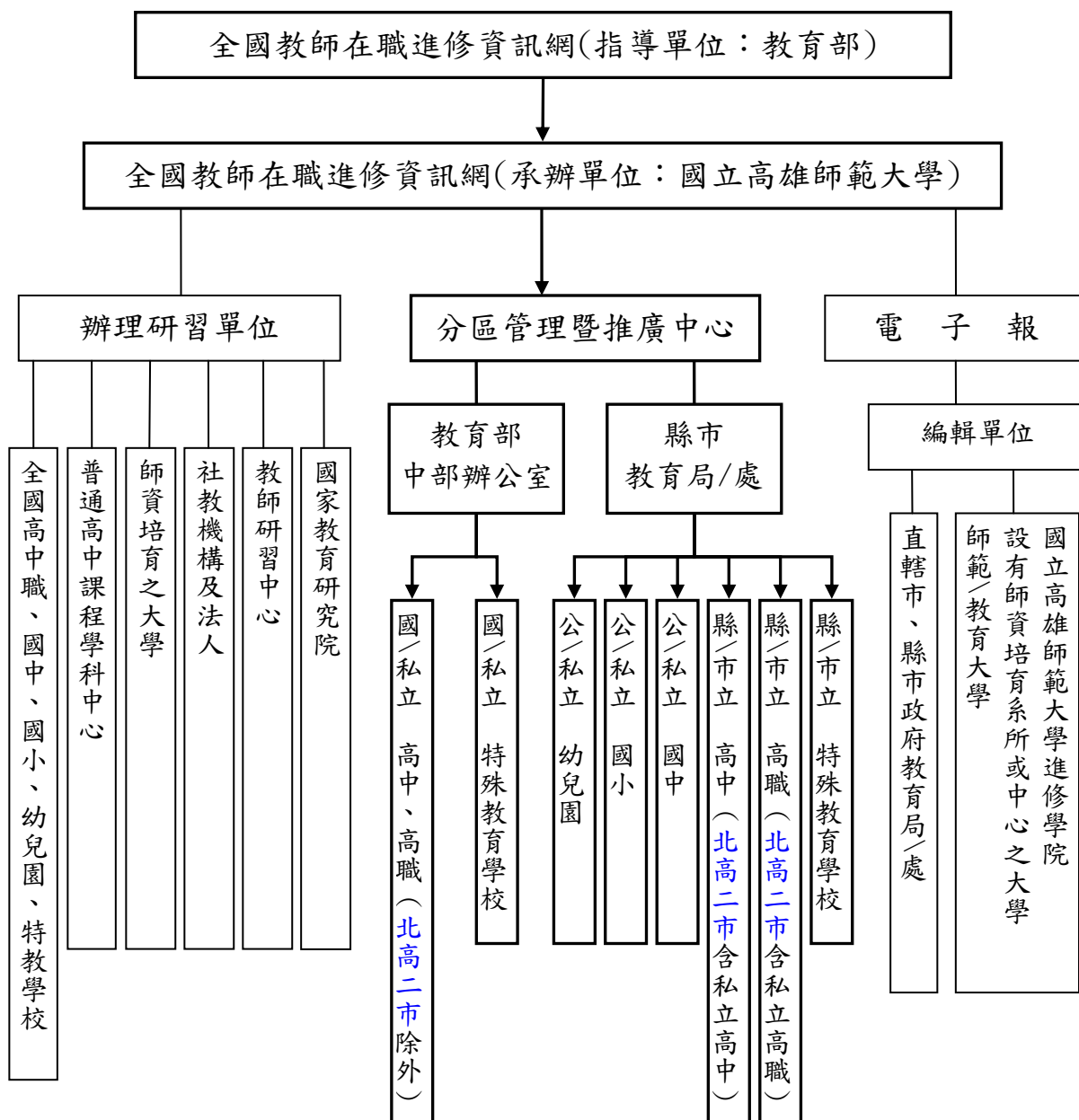


圖 1：全國教師在職進修資訊網組織架構圖

註：配合中華民國 100 年 6 月 29 日總統華總一義字第 10000133881 號令公布「幼兒教育及照顧法」；幼稚園及托兒所將自 101 年 1 月 1 日改為幼兒園。

二. 人員配置

(一)執行單位：國立高雄師範大學進修學院「教師生涯專業發展研究中心」

(二)總策畫：蔡培村校長、廖本煌院長

(三)計畫主持人：

1. 行政規劃暨業務推廣組主持人：郭隆興博士

2. 程式設計暨資料庫維護組主持人：楊宏仁博士

3. 數位學習推廣暨技術支援協助組主持人：林錫慶研究員(國家高速網路與計算中心)

4. 專任助理 9 人(人力工作分析如附件一)。

電話：07-7172930 轉 3684 或 3640

E-mail: inservice5@nknu.edu.tw ; admi@nknu.edu.tw ;

inservice@nknu.edu.tw

三. 工作職掌

(一)行政規劃暨業務推廣組

1. 資訊網平台行政管理

2. 線上資料檢核及維護

3. 系統帳號測試及管理

4. 網站各項功能檢測

5. 推廣教師進修業務

6. 教師進修業務事項聯繫

7. 召開及參與各項教師進修會議

8. 辦理資訊網教育訓練講習

9. 電子報編輯與規劃

10. 編製資訊網宣傳文宣品

11. 彙整編製教師在職進修統計月報/年報/地方電子年報

12. 服務電話諮詢服務

13. 服務信箱信件回覆服務
14. 英語能力自我檢測學習區題庫維護
15. 建置語文檢測學習區
16. 學習需求調查諮詢及解答
17. 學校本位教師進修研習規劃服務系統諮詢
18. 教師自我專業進修研習規劃服務系統諮詢
19. 資源分享區維護管理
20. 中部辦公室轄下學校帳號及課程審核管理
21. 社教法人機構帳號及課程審核管理
22. 師資培育之大學帳號及課程審核管理
23. 各教育階段教師進修加值分析
24. 協助師培大學提供教師在職進修數位及遠距教學計畫審查
25. 資訊網滿意度問卷調查設計
26. 教師研習登錄制度宣導諮詢

(二) 程式設計暨資料庫維護組

1. 網站維護管理
2. 開發新式功能
3. 推動資訊傳報業務
4. 正規化既有資料表
5. 跨資料庫平台之整合作業
6. 建置資訊傳報平台通訊安全機制
7. 傳報平台管理功能之諮商規劃
8. 傳報平台管理功能推動執行
9. 定期產出各類型報表
10. 系統安全監控
11. 防火牆監控設定
12. 系統維護調整

13. 系統帳號暨權限管理
14. 網路流量監控與紀錄
15. 遠端系統監控與紀錄
16. 資料庫定期備份及管理
17. 災難重整
18. 網頁伺服器維護管理
19. 資料庫伺服器維護管理
20. 檔案伺服器維護管理
21. 郵件伺服器維護管理
22. 帳號漫遊程式設計
23. 資料庫叢集管理
24. 教師研習登錄制度-學員意見回饋系統維護管理
25. 建置維護數位及遠距課程學習平台

(三) 數位學習推廣暨網路技術支援協助組

1. 推廣「知識大講堂(<http://knowledge.colife.org.tw>)」數位學習。
2. 發展跨平台教師研習時數認證機制，與資訊網合作，不論同步課程或非同步課程，皆可線上取得認證。
3. 提供 20 餘萬教師的延伸閱讀資訊，持續蒐集製作優質演講錄影，並彙整摘要簡介(資訊包含：講題、演講日期、講者、來源提供單位、片長、點閱次數與摘要等)，讓使用者初步掌握演講內容。
4. 提供資訊網網路異地備援支援。
5. 提供資訊網有關「遠端作業備份、備援服務、各分流點平衡負載、分流效能調整、效能加速」等技術諮商。
6. 協助研發資訊網資料異常中斷系統及資料回復作業，與分流網站功能異常排除作業。

(四) 全國教師在職進修資訊網各層級及使用者之工作職掌說明請參附件二。

四. 分區管理及推廣中心系統整合模式

奉教育部 97 年 2 月 20 日台中(三)字第 0970026728 號「研商全國教師在職進修資訊網運作」會議決議，全國教師在職進修資訊網各分區推廣中心自 97 年度起重新改組，將原各師範大學、教育大學負責之全國教師在職進修資訊網或分區督導與推廣業務，改由各縣市政府教育局負責。目前各縣市教師進修資訊系統與全國教師在職進修資訊網整合模式包含：「線上使用模式」、「後端傳報模式」，以及「資料庫對傳模式」三種，各模式及縣市所屬之類別說明如下：

(一)線上使用模式：係指於全國教師在職進修資訊網站直接登錄課程。部分縣市將資訊網做為該縣市之教師研習系統，與各辦理教師研習單位同採線上直接使用的方式登入使用資訊網，全面採行線上使用模式之縣市及單位包含：

1. 屏東縣政府教育處(94 年 4 月啟用)
2. 雲林縣政府教育處(94 年 11 月啟用)
3. 嘉義縣政府教育處(94 年 11 月啟用)
4. 澎湖縣政府教育局(94 年 12 月啟用)
5. 花蓮縣政府教育處(95 年 7 月啟用)
6. 連江縣政府教育局(95 年 7 月啟用)
7. 嘉義市政府教育處(96 年 1 月啟用)
8. 苗栗縣政府教育處(97 年 8 月啟用)
9. 金門縣政府教育局(97 年 9 月啟用)
10. 南投縣政府教育處(97 年 9 月啟用)
11. 臺東縣政府教育處(97 年 11 月啟用)
12. 高雄市政府教育局(99 年 6 月啟用)
13. 臺中市政府教育處(99 年 9 月啟用)
14. 彰化縣政府教育處(100 年 8 月啟用)

15. 基隆市政府教育處(100年10月啟用)
16. 宜蘭縣政府教育處(預計101年1月啟用)
17. 新竹縣政府教育處(預計101年2月啟用)
18. 全國幼托園所(98年7月啟用)
19. 全國師資培育之大學(75/54所)
20. 全國國立/私立高中、高職、特殊教育學校(409所)
21. 法人及社會教育機構、教師研習中心(379所)
22. 普通高級中學課程學科中心(23科)
23. 國教司九年一貫學習領域國教輔導群(12科)

(二)後端傳報模式：係指相關單位採上傳檔案(Access、XML、Excel格式)方式，將教師研習資料上傳至全國教師在職進修資訊網後端資訊傳報平台，採用後端傳報模式之縣市及單位包含：

1. 行政院人事行政局-公務人員終身學習網
2. 教育部特教小組-特殊教育通報網
3. 行政院文建會-藝學網

(三)資料庫對傳模式：係指以縣市教師進修系統資料庫，對應全國教師在職進修資訊網資料庫，用 Server to Server 方式匯入教師進修檔案，採用資料庫對傳之縣市及單位包含：

1. 臺南市政府教育處(98年2月啟用，原採後端傳報模式)
2. 新北市政府教育局(100年3月啟用，原採後端傳報模式)
3. 臺北市政府教育局(100年6月啟用，原採後端傳報模式)
4. 新竹市政府教育處(100年8月啟用，原採後端傳報模式)
5. 桃園縣政府教育處(100年9月啟用，原採後端傳報模式)
6. 國家教育研究院
7. 高雄市政府-公務人力發展中心
8. 高雄市政府-港都e學苑

9. 行政院客家委員會-哈客網路學院
10. 教育部國教司-全國幼教資訊網
11. 教育部國教司-教師專業發展評鑑網(預計 101 年啟用)
12. 教育部電算中心-數位學習服務平台
13. 教育部社教司-國家圖書館
14. 國家高速網路暨計算中心-知識大講堂(預計預計 101 年啟用)

附件一：

全國教師在職進修資訊網及全國推廣中心專任助理工作人力分析

一、資訊助理工作人力分析表

| 工作項目與工作內容 | 人力配置 | 工作性質 | 平均每週累計時數/每週 |
|--|-------------------------------|------------|--------------|
| <p>一、網站管理、程式設計</p> <p>(一) 資訊網網站維護管理</p> <ol style="list-style-type: none"> 1. 定期更新既有程式碼 2. 開發符合全球資訊網聯盟(W3C)標準之資訊網平台，建構無障礙資訊環境 <p>(二) 資訊網網站功能開發設計</p> <ol style="list-style-type: none"> 1. 開發各級行政人員管理介面，設定各線功能之權限 <ol style="list-style-type: none"> (1) 教育部-最高權限管理者 (2) 教育局-審核轄下單位管理者 (3) 研習單位-開班管理者 (4) 教師個人-平台使用者 2. 評估使用者之需求，修訂網站平台之各項操作功能 3. 規劃設計新式功能 <ol style="list-style-type: none"> (1) 報表系統 (2) 課程查詢系統 (3) 帳號管理系統 (4) 課程自動通知系統 | <p>具資訊專業之專任助理人員(計畫、執行、考核)</p> | <p>經常性</p> | <p>40 小時</p> |
| <p>二、資訊網傳報業務規劃與推動</p> <p>(一) 傳報平台管理功能諮商規劃</p> <ol style="list-style-type: none"> 1. 傳報平台測試回報 2. 傳報平台程式更新 3. 傳報平台資料庫備份 4. 傳報平台問題資訊服務 5. 傳報平台整合 6. 各縣市傳報現況回報統計 7. 各縣市傳報平台報表統計 <p>(二) 傳報平台管理功能推動執行</p> <ol style="list-style-type: none"> 1. 縣市傳報平台整合 <p>(三) 公務人員終身學習網整合規劃</p> <ol style="list-style-type: none"> 1. 公務人員終身學習時數整合 2. 公務人員終身學習時數轉入 <p>(四) 特教通報網系統整合規劃</p> <ol style="list-style-type: none"> 1. 特教通報網時數整合 2. 特教通報網時數轉入 | <p>具資訊專業之專任助理人員(執行)</p> | <p>經常性</p> | <p>40 小時</p> |

| 工作項目與工作內容 | 人力配置 | 工作性質 | 平均每週累計時數/每週 |
|---|-------------------------------|------|-------------|
| (五)各縣市系統整合之推動執行 1. 建置資訊傳報通訊安全機制(互通帳號、密碼之驗證機制) 2. 與各縣市傳報業務專業聯繫 | | | |
| 三、資料庫管理 (一)資訊網資料庫管理 1. 重整現行資料 2. 定期更新教師基本資料 (二)資訊傳報資料庫管理 1. 正規化既有的資料表 2. 跨資料庫平台之整合作業 (三)統計報表 1. 定期產出各項統計報表 2. 報表統計分析 | 具資訊專業之專任助理人員(執行) | 經常性 | 40 小時 |
| 四、網路檔案伺服器維護管理 (一)網頁伺服器維護管理 1. 網頁維護管理 2. 網頁伺服器備份 (二)資料庫伺服器維護管理 1. 資料庫維護管理 2. 資料庫伺服器備份 3. 資料庫異常排除 4. 資料庫緊急應變管理 5. 資料庫災難復原 (三)檔案伺服器維護管理 1. 檔案病毒防護管理 (四)郵件伺服器管理 1. 郵件伺服器垃圾信防護 2. 郵件病毒防護管理 | 具資訊專業與系統管理能力之專任助理人員(計畫、執行、考核) | 經常性 | 20 小時 |
| 五、資訊安全管理 (一)系統安全監控 1. 系統自動化控制設定 2. 各網頁伺服器監控 (二)防火牆監控設定 1. 防火牆流量偵測 2. session 連線紀錄 (三)系統維護調整 1. 系統微調及設定 (四)系統帳號暨權限管理 1. 系統帳號權限監控 (五)網路流量監控與紀錄 1. 網路量量異常狀況偵測 | 具資訊專業與系統管理能力之專任助理人員(計畫、執行、考核) | 經常性 | 20 小時 |

| 工作項目與工作內容 | 人力配置 | 工作性質 | 平均每週累計時數/每週 |
|--|-------------------------------|------|-------------|
| 六、五都改制系統及報表檢視更新 (一)系統程式規劃 1.系統程式設計 2.程式碼開發與設計 3.系統測試 (二)資訊網資料庫連結設定 1.連結教師基本資料 2.連結教師個人研習資料 (三)資料圖表分析 1.資料蒐集、分析 2.系統報表/圖表產出 | 具資訊專業與系統管理能力之專任助理人員(計畫、執行、考核) | 經常性 | 20 |
| 七、e-School 數位課程線上學習網站 (一)課程教材流程式規劃 1.系統程式設計 2.程式碼開發與設計 3.系統測試 (二)教師、研習資料庫連結設定 1.連結教師基本資料 2.連結教師個人研習資料 (三)教學方式選擇程式規劃 1.生物臉部辨識系統規劃 2.線上同步教學規劃 3.線上非同步教學規劃 | 具資訊專業與系統管理能力之專任助理人員(計畫、執行、考核) | 經常性 | 40 |
| 八、與「國家高速網路與計算中心 Co-Life 團隊」合作數位學習發展專案 (一)課程教材流程式規劃 1.系統程式設計 2.程式碼開發與設計 3.系統測試 (二)教師、研習資料庫連結設定 1.連結教師基本資料 2.連結教師個人研習資料 | 具資訊專業與系統管理能力之專任助理人員(計畫、執行、考核) | 經常性 | 20 |
| 九、雲端服務開發 (一)課程搜尋 APP 開發 1.程式碼開發與設計 2.系統測試 (二)研習訂閱 APP 開發 1.程式碼開發與設計 2.系統測試 | 具資訊專業與系統管理能力之專任助理人員(計畫、執行、考核) | 經常性 | 20 |
| 小計 | | | 260 小時 |

備註：資訊專長助理人力需求 6.5 人，目前配置 3 人。

二、行政助理工作人力分析表

| 工作重點與工作內容 | 人力配置 | 工作性質 | 平均每週 累計時數 /每週 |
|---|-------------------------------|------|---------------------|
| <p>一、資訊平台行政業務</p> <p>(一)資訊平台行政管理作業</p> <ol style="list-style-type: none"> 1. 帳號功能檢測及維護 2. 檢視研習課程登錄情形 3. 查核研習課程結案情形 <p>(二)線上資料檢測及維護管理</p> <ol style="list-style-type: none"> 1. 定期管理及審核研習課程 2. 定期管理及審核教師進修紀錄 <p>(三)系統帳號管理</p> <ol style="list-style-type: none"> 1. 各級學校行政業務帳號審核 2. 各級行政帳號權限調整 3. 依申請帳號之類別開啟符合之功能權限 <p>(四)網站維護</p> <ol style="list-style-type: none"> 1. 資訊網各項功能檢測 2. 網站功能需求評估 <p>(五)電話諮詢</p> <ol style="list-style-type: none"> 1. 諮詢電話平均 40 通/日 2. 主動電話聯繫 10 通/日 <p>(六)信件諮詢</p> <ol style="list-style-type: none"> 1. 回覆諮詢信件平均 30 封/日 2. 主動信件聯繫平均 10 封/日 | 具教育背景專業之專任助理人員(計畫、執行、考核) | 經常性 | 60 小時 |
| <p>二、資訊網推廣業務與進修業務聯繫</p> <p>(一)推廣業務規畫與推動</p> <ol style="list-style-type: none"> 1. 協助各師培大學登錄使用 2. 協助社教機構登錄使用 3. 協助公私立高中職學校登錄使用 4. 協助高級中等普通課程學科中心使用 5. 協助國家教育研究遠籌備處登錄使用 6. 協助各區域管理中心登錄使用 7. 協助國教輔導群登錄使用 8. 推動全國各縣市成立區管中心 <p>(二)統計資料傳報與進修業務專業聯繫</p> <ol style="list-style-type: none"> 1. 全國高中以下各級學校教師進修研習活動整合 2. 全國各級教師研習紀錄彙整 3. 全國 22 縣市教師進修時數彙整 4. 各級學校所登研習課程審核 5. 各級學校教師進修研習紀錄審核 | 具資訊專業與教育專業能力之專任助理人員(計畫、執行、考核) | 經常性 | 20 小時 |

| 工作重點與工作內容 | 人力配置 | 工作性質 | 平均每週累計時數/每週 |
|---|-------------------------------|------|-------------|
| <p>三、函文、經費、人事管理業務</p> <p>(一)相關函文辦理</p> <ol style="list-style-type: none"> 1. 資訊網相關函文辦理 2. 教師學習需求相關函文辦理 <p>(二)經費管理</p> <ol style="list-style-type: none"> 1. 財務申請 2. 經費核銷管理 <p>(三)協助人事管理</p> <ol style="list-style-type: none"> 1. 辦理助理到離職手續 2. 助理出差、請假手續 | 具行政專業之專任助理人員(執行) | 經常性 | 20 小時 |
| <p>四、各項會議及研習活動業務</p> <p>(一)總召會議</p> <ol style="list-style-type: none"> 1. 每半年召開總召會議 2. 製作會議手冊 3. 構思題案內容 4. 寄發開會通知單 5. 彙整出席單位之提案內容 6. 彙編會議記錄 <p>(二)不定期協調會議</p> <ol style="list-style-type: none"> 1. 召開有關資訊網業務會議 2. 召開轄下師培大學臨時性會議 3. 召開工作小組會議 4. 研習紀錄彙整 <p>(三)研習活動</p> <ol style="list-style-type: none"> 1. 各級學校暨臨時性資訊平台講習 2. 辦理北、中、南、東部資訊網站巡迴說明會，至少各一場 | 具資訊專業與教育專業能力之專任助理人員(計畫、執行、考核) | 經常性 | 20 小時 |
| <p>五、電子報編輯業務</p> <p>(一)電子報規劃與編輯</p> <ol style="list-style-type: none"> 1. 電子報網頁設計 2. 邀稿及徵稿 3. 召開編審會議 4. 製作電子報內容 5. 寄發電子報 <p>(二)優良教師訪談</p> <ol style="list-style-type: none"> 1. 標竿教師專訪 2. super 教師專訪 3. 資深教師經驗分享專訪 | 具資訊專業與美術專業能力之專任助理人員(規劃、設計、執行) | 經常性 | 20 小時 |

| 工作重點與工作內容 | 人力配置 | 工作性質 | 平均每週累計時數/每週 |
|--|------------------------------------|------|-------------|
| <p>六、教師在職進修統計相關業務</p> <p>(一)教師在職進修統計</p> <ol style="list-style-type: none"> 1. 教師進修研習資料蒐集、彙整與分析 2. 報表格式調整與修正 3. 報表數據檢視與校對 4. 內容編輯與校稿 <p>(二)教師在職進修統計月報</p> <ol style="list-style-type: none"> 1. 教師進修研習資料蒐集、彙整與分析 2. 報表格式調整與修正 3. 報表數據檢視與校對 4. 月報內容編輯與校稿 5. 月報電子檔製作 6. 每月 25 日公布於資訊網下載專區 <p>(三)教師在職進修統計地方電子年報</p> <ol style="list-style-type: none"> 1. 教師進修研習資料蒐集、彙整與分析 2. 報表格式調整與修正 3. 報表數據檢視與校對 4. 地方報內容編輯與校稿 <p>(四)教師在職進修主題項目統計</p> <ol style="list-style-type: none"> 1. 教師進修研習資料蒐集、彙整與分析 2. 報表格式調整與修正 3. 報表數據檢視與校對 4. 主題項目內容編輯與校稿 <p>(五)教師統合視導數據資料統計</p> <ol style="list-style-type: none"> 1. 統合視導報表數據檢視與校對 2. 統合視導內容編輯與校稿 | 具資訊專業與教育背景專業之專任助理人員(計畫、執行、考核) | 經常性 | 60 小時 |
| <p>七、網站美工業務</p> <p>(一)規劃影音檔案功能教學</p> <ol style="list-style-type: none"> 1. 編輯資訊網站各項功能說明 2. 製作影音模式功能教學 3. 帳號管理功能操作說明 4. 課程登錄功能操作說明 5. 線上報名系統操作說明 <p>(二)規劃網站各分頁美工設計</p> <ol style="list-style-type: none"> 1. 動態進站畫面設計 2. 分頁配色版面設計 3. 各項功能加註說明配色 4. 表格優化設計 <p>(三)網站各類滿意度調查統計分析</p> <ol style="list-style-type: none"> 1. 執行業務帳號功能滿意度調查 2. 執行教師個人帳號功能滿意度調查 3. 資訊網各項功能需求調查 | 具資訊專業、美工修圖與影音編輯能力之專任助理人員(計畫、執行、考核) | 經常性 | 20 小時 |

| 工作重點與工作內容 | 人力配置 | 工作性質 | 平均每週累計時數/每週 |
|---|-------------------------------|------|-------------|
| <p>八、學習需求調查業務</p> <p>(一)題目彙編</p> <ol style="list-style-type: none"> 1. 協助問卷題目彙編 2. 問卷美工版面編排 <p>(二)結果彙整</p> <ol style="list-style-type: none"> 1. 彙整問卷結果相關數據 2. 檢查校正相關數據 <p>(三)統計圖表</p> <ol style="list-style-type: none"> 1. 製作問卷結果相關報表說明 2. 製作問卷結果相關統計圖 | 具資訊專業與教育專業能力之專任助理人員(計畫、執行、考核) | 經常性 | 30 小時 |
| <p>九、數位課程計畫審查</p> <p>(一)整理、分類審查案件</p> <p>(二)召開審查會議</p> <ol style="list-style-type: none"> 1. 寄發開會通知單 2. 彙整出席單位之提案內容 3. 彙編會議記錄 <p>(三)召集人及審查委員聯繫</p> <p>(四)審查結果紀錄彙整</p> | 具資訊專業與教育專業能力之專任助理人員(計畫、執行、考核) | 經常性 | 40 小時 |
| <p>十、學校本位暨教師自我進修研習規劃服務</p> <p>(一)服務系統各項功能檢測</p> <p>(二)網站功能需求評估</p> <p>(三)電話、信件諮詢服務</p> <p>(四)試辦學校及教師帳號啟用維護</p> <p>(五)服務功能使用手冊編輯製作</p> <p>(六)辦理試辦宣導說明會</p> <p>(七)召開服務系統相關諮詢會議</p> <p>(八)試辦成果統計分析</p> <p>(九)相關工作報告、會議紀錄撰寫</p> | 具資訊專業與教育專業能力之專任助理人員(計畫、執行、考核) | 經常性 | 40 小時 |
| <p>十一、加值分析</p> <p>(一)高中加值分析</p> <ol style="list-style-type: none"> 1. 高中教師進修研習資料彙整 2. 數據格式調整與修正 3. 數據檢視、校對、分析 4. 加值分析內容編輯與校稿 5. 夥伴學校數據分析 <p>(二)國中加值分析</p> <ol style="list-style-type: none"> 1. 國中教師進修研習資料彙整 2. 數據格式調整與修正 3. 數據檢視、校對、分析 4. 加值分析內容編輯與校稿 | 具資訊專業與教育專業能力之專任助理人員(計畫、執行、考核) | 經常性 | 40 小時 |

| 工作重點與工作內容 | 人力配置 | 工作性質 | 平均每週 累計時數 /每週 |
|--|------|------|---------------------|
| (三)國小加值分析 1. 國小教師進修研習資料彙整 2. 數據格式調整與修正 3. 數據檢視、校對、分析 4. 加值分析內容編輯與校稿 (四)幼稚園加值分析 1. 幼稚園教師進修研習資料彙整 2. 數據格式調整與修正 3. 數據檢視、校對、分析 4. 加值分析內容編輯與校稿 | | | |
| 小計 | | | 370 小時 |

備註：行政暨統計分析專長助理人力需求 9.25 人，目前配置 6 人。

附件二：

全國教師在職進修資訊網各層級及使用者之工作職掌說明

一、全國教師在職進修資訊網

(一)督導單位：教育部

(二)設立目的：整合教師進修研習資訊平台以及教師終身學習之紀錄，健全教師研習時數認定與研習進修課程審核標準之機制，進而制定教師專業發展政策，提昇教師專業素質。

(三)服務宗旨：

- 1.提供高級中等以下各級學校及幼稚園教師在職進修資訊平台、進修時數認可及研習時數紀錄電子化等服務，推行教師在職進修相關政策事項。
- 2.建立起協調機制，統整學校師資培育機構之教學資源及各地方教育行政主管機關及其所屬教師進修中心之行政資源，針對教師在職進修需求做最有效之運用。
- 3.提供教師在職進修班次辦理及需求之完整資訊，有利於制訂政策之參考，並便利教師就近進修。
- 4.提供教師在職進修資訊諮詢及溝通管道，可有效化解疑難並增闢接受建言之機會。
- 5.提供教育行政單位有關教師進修詳細完整的數據資料，建立教育行政決策之參考指標，落實教育改革的時代需求。

二、全國教師在職進修資訊網及全國推廣中心

(一)執行單位：國立高雄師範大學 教師生涯專業發展研究中心

(二)負責資訊網業務：

- 1.資訊網區域管理中心業務帳號申請之審核、啟用。
- 2.全國一般大專校院、師培大學與法人及社會教育機構等單位業務帳號申請之審核、啟用。
- 3.每日審核、確認於資訊網登錄之研習課程及教師名單資料。
- 4.配合政策規劃，推廣全國教師進修業務。
- 5.彙整縣市教師進修檔案，落實全國教師進修單一窗口。
- 6.辦理資訊網資訊技術研討及資訊技術訓練活動。
- 7.建立協調機制，促進進修資源共享。
- 8.強化資訊網宣導，落實教師全面上線。
- 9.提昇資訊網各項功能，增進網站實用及便利性。

- 10.健全網站報表系統，彙整教師在職進修統計月報及年報。
 - 11.落實網路資訊安全，維護教師資料保密性。
 - 12.每半年定期召開總召會議與各區管中心協商教師進修相關業務。
 - 13.編輯製作「全國教師在職進修資訊網」網站使用宣導刊物。
 - 14.依實際需求至各縣市辦理全國教師在職進修資訊網網站使用說明會。
 - 15.總編輯全國教師在職進修資訊網「教師專業發展電子報」。
 - 16.提供各相關單位及在職教師使用全國教師在職進修資訊網網站平台相關電話與信件諮詢服務。
 - 17.研訂全國教師在職進修資訊網各類使用規範、使用管理措施。
 - 18.建立影音檔案說明介紹網站功能。
 - 19.擴充統計圖表格式，提供 excel 格式之報表供分區管理暨推廣中心與學校業務人員作後續運用(教師研習資料報表不在此限)。
- (三)資訊網全國推廣中心之主要功能權限
- 1.課程審核：審核轄下學校、單位登錄之研習課程。
 - 2.名單確認：確認轄下學校、單位於研習結束後，上傳之參與研習教師名單。
 - 3.帳號管理：可啟用轄下學校、單位申請之業務帳號功能。
 - 4.統計圖表：可查詢轄下學校、單位辦理研習課程之統計資料。

三、分區管理暨推廣中心

(一)執行單位：中部辦公室及各縣市教育局/處

(二)負責資訊網業務：

1.線上直接使用資訊網縣市者

- (1)需有專責單位及承辦人，做為全國教師在職進修資訊網之區管中心聯絡窗口，以協助轄下學校及教師有關資訊網相關業務諮詢辦理。
- (2)轄下學校業務帳號申請之審核、啟用。
- (3)每日審核、確認於資訊網登錄之研習課程及教師名單資料。
- (4)參與總召會議，協商全國教師在職進修資訊網與各分區管理及推廣中心教師進修資訊傳報事宜。
- (5)輔導轄內各級單位資訊網業務帳號使用者，確實落實教師進修課程資訊通報及上網登錄研習時數等事項。
- (6)各區管配合執行資訊網使用宣導活動，協助輔導轄內各級學校教師使用資訊網。
- (7)每年6月1日及12月1日定期陳報教育部已廢校、新籌備、轉型或合併之最新學校名錄與學校代碼。

- (8)協助推廣教師資源分享專區，藉由各分區管理及推廣中心之帶動，讓轄下學校單位共同經營資源分享專區。
- (9)輔導轄內學校發展校內教師進修計畫，協助在職教師朝向專業成長，終身學習之進修歷程。
- (10)全國教師在職進修資訊網教師專業發展電子報共同主編，鼓勵轄內教師踴躍分享與投稿，豐富電子報內容。

A、協助進行稿件邀稿。

B、提供 e 專欄文章一篇、e 論壇文章 2 篇、e 分享文章 2 篇。

C、提供 e 快訊之地方教育新聞至少 2 篇。

2.後端資訊傳報縣市者

(1)參與總召會議，協商全國教師在職進修資訊網與各分區管理及推廣中心教師進修資訊傳報事宜。

(2)各區管配合執行資訊網使用宣導活動，協助輔導轄內各級學校教師使用資訊網。

(3)另有縣市教育網路中心及教師研習中心等縣市，需配合後端傳報隨時對傳教師研習資料，於每月初確認上一個月所傳報之資料，更新轄內學校教師進修紀錄，維護教師進修權益。

(4)每年 6 月 1 日及 12 月 1 日定期陳報教育部已廢校、新籌備、轉型或合併之最新學校名錄與學校代碼。

(5)協助推廣教師資源分享專區，藉由各分區管理及推廣中心之帶動，讓轄下學校單位共同經營資源分享專區。

(6)輔導轄內學校發展校內教師進修計畫，協助在職教師朝向專業成長，終身學習之進修歷程。

(7)依照既定日期範圍進行資訊傳報之動作，協助全國教師在職進修資訊網彙整轄下學校教師進修班次辦理情形、研習人數及時數報表等資料。

(8)全國教師在職進修資訊網教師專業發展電子報共同主編，鼓勵轄內教師踴躍分享與投稿，豐富電子報內容。

A、協助進行稿件邀稿。

B、提供 e 專欄文章一篇、e 論壇文章 2 篇、e 分享文章 2 篇。

C、提供 e 快訊之地方教育新聞至少 2 篇。

(三)資訊網區管中心之主要功能權限：

1.課程審核：審核轄下校學校登錄之研習課程。

2.名單確認：確認轄下學校於研習結束後，上傳之參與研習教師名單。

3.帳號管理：可啟用轄下學校申請之業務帳號功能。

- 4.統計圖表：可查詢轄下學校辦理研習課程之統計資料。
- 5.自動審核：可視分區管理暨推廣中心需要，決定是否使用該功能。

四、辦理研習單位

(一)辦理單位：包含高級中等以下各級學校及幼稚園、普通高級中學課程學科中心、師資培育之大學、法人或社會教育機構。

(二)配合事項：

- 1.高級中等以下各級學校及幼稚園需定期檢視並維護校內教師及業務帳號人員名單。
- 2.各學校、單位須於研習活動辦理前兩週於本資訊網登錄研習活動，俾利區管中心進行課程審核、確認。
- 3.請於研習辦理結束後一個月內將實際參與研習教師名單、時數資料確實登錄至全國教師在職進修資訊網。

(三)功能權限：(下列第 5~9 點，需為高級中等以下學校及幼稚園之業務帳號，且其帳號具有該權限設定，該功能方能顯現並可使用。)

- 1.研習課程登錄：進行新開辦研習課程資訊的登錄。
- 2.研習資料管理／上傳：於研習課程登錄完成後，可進行與課程相關之功能設定。
- 3.本研習單位課程瀏覽：可進行瀏覽由本單位所開設之研習課程。
- 4.資源分享區：可提供研習/教學檔案、講師資料及研習場地之分享、登錄。
- 5.業務帳號類別：分為總負責人、聯絡人、作業人員三類，其權限管理說明如下：
 - (1)總負責人：擁有研習課程登錄作業、研習課程管理/資料上傳、本校業務帳號管理、本校教師帳號管理、教師資料登錄(新增教師資料用)、統計圖表、教師研習記錄等功能權限。
 - (2)聯絡人：擁有研習課程登錄作業、研習課程管理/資料上傳、本校教師帳號管理、教師資料登錄(新增教師資料用)、統計圖表、教師研習記錄等功能權限。
 - (3)作業人員：研習課程登錄作業、研習課程管理/資料上傳、統計圖表等功能權限。
 - (4)具業務帳號管理權限者，可依各校實際情形，管理校內業務帳號人員功能權限，及切換業務帳號類別。唯總負責人身分之切換，須洽資訊網服務。
- 6.本單位業務帳號管理：可進行本單位業務帳號啟用與權限管理。
- 7.本單位教師帳號管理：可進行本單位教師帳號之查詢與管理。

- 8.教師資料登錄：輸入教師基本資料即可新增新進教師於「本單位教師帳號管理」名單中。
- 9.統計圖表：可查詢本校教師參與研習及辦理研習課程之統計資料。

五、高級中等以下各級學校及幼稚園教師

(一)服務對象：全國高級中等以下各級學校及幼稚園教師。

(二)功能權限：

- 1.查詢並列印個人參與研習記錄。
- 2.申請專長證照(以非教師證照專長為主)登錄，本功能由學校業務帳號管理者審核後新增完成。
- 3.於登入帳號後，對設定開放線上報名且符合報名對象限制之研習課程，可進行線上報名。
- 4.可瀏覽個人線上報名記錄，顯示出已確認通過或尚未審核通過之報名記錄。
- 5.勾選符合需求之研習資訊性質，即可訂閱相關研習訊資，系統會將符合設定條件且已通過確認的課程資訊，寄至申請者的電子郵件信箱中。

(三)配合事項：

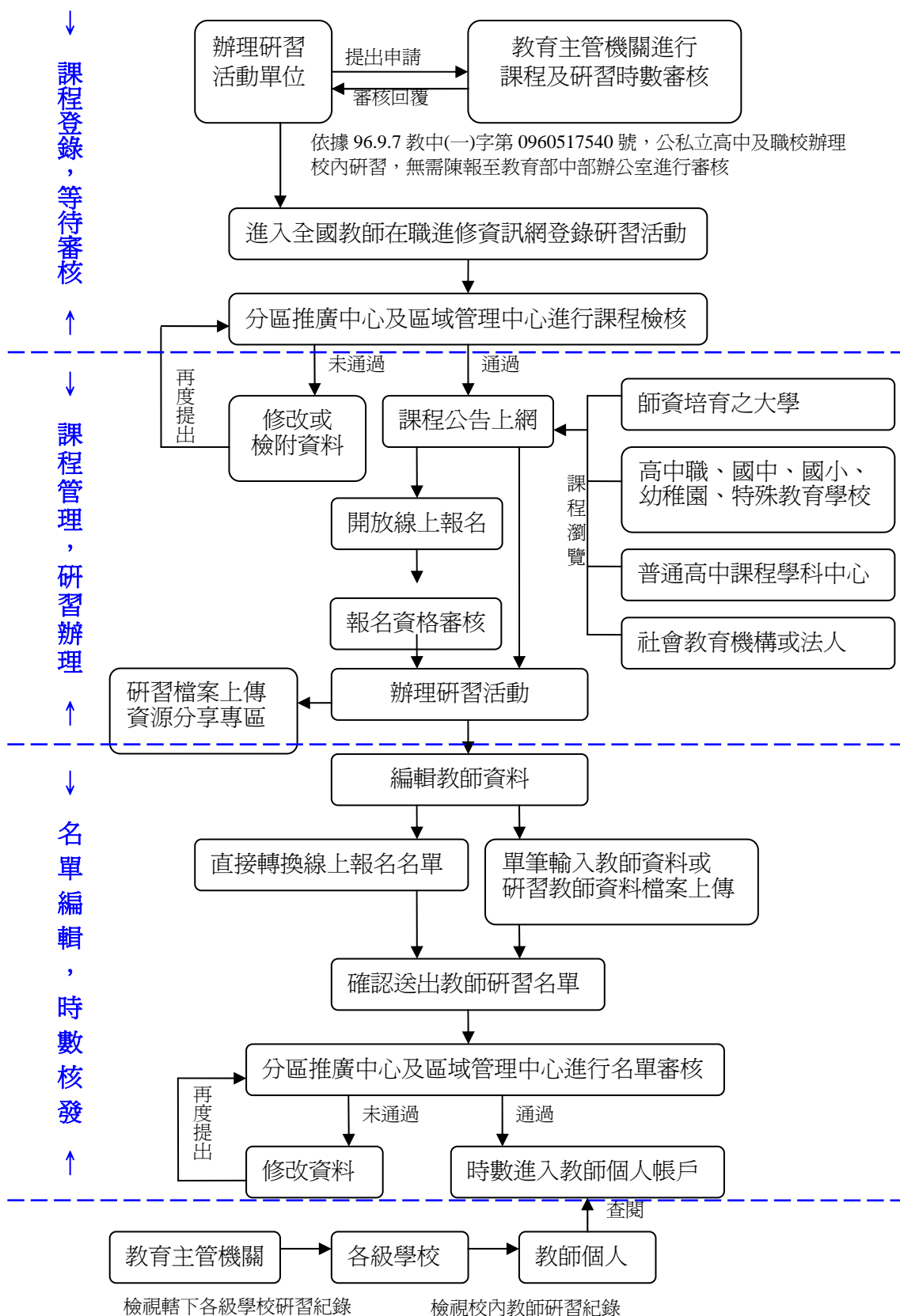
- 1.教師個人帳號申請後將不可變更。
- 2.參與各項研習請配合研習承辦單位規範報名，若有疑義請逕向研習承辦單位洽詢。
- 3.研習課程相關資訊及時數登錄問題請逕向研習承辦單位洽詢。
- 4.若有資訊網相關疑義可查詢本網問答集或來信指教。
- 5.請遵循「全國教師在職進修資訊網使用管理要點」使用資訊網。

六、資訊網各層級單位功能權限一覽表

| 單位 使用功能 | | 督導單位 | 全國推廣中心 | 分區管理中心 | | | 辦理研習單位 | | | |
|------------|------------|------|----------|------------------|-------------------|-----------------|---------------------|----------------------------------|-----------------|------------------|
| | | 教育部 | 國立高雄師範大學 | 教育部 中部 辦公室 | 各縣市 政府教 育局處 | 課務 發展 工作圈 | 師資 培育 之 大學 | 高級 中等 以下 學校 及幼 稚園 | 社教與 法人機 構 | 高中課 程學科 中心 |
| 研習課程 | 研習課程登錄 | ◎ | ◎ | ◎ | ◎ | ◎ | ◎ | ◎ | ◎ | ◎ |
| | 研習資料管理上傳 | ◎ | ◎ | ◎ | ◎ | ◎ | ◎ | ◎ | ◎ | ◎ |
| | 研習課程資料確認 | ◎ | ◎ | ◎ | ◎ | ◎ | | | | |
| | 自動審核功能設定 | ◎ | ◎ | ◎ | ◎ | ◎ | | | | |
| | 自動審核瀏覽 | ◎ | ◎ | ◎ | ◎ | ◎ | | | | |
| | 本單位研習課程瀏覽 | ◎ | ◎ | ◎ | ◎ | ◎ | ◎ | ◎ | ◎ | ◎ |
| 帳號管理 | 本單位帳號管理 | ◎ | ◎ | ◎ | ◎ | ◎ | ◎ | ◎ | | |
| | 轄下單位帳號管理 | | ◎ | ◎ | ◎ | ◎ | | | | |
| | 教師資料登錄 | | | | | | | ◎ | | |
| | 實習教師帳號管理 | | | | | | ◎ | | | |
| | 實習教師資料上傳 | | | | | | ◎ | | | |
| | 實習教師個別登錄 | | | | | | ◎ | | | |
| 教師專長證照管理 | 本校教師專長證照瀏覽 | | | | | | | ◎ | | |
| | 教師登錄專長證照審核 | | | | | | | ◎ | | |
| | 本校教師專長證照管理 | | | | | | | ◎ | | |
| | 新增其他教師專長證照 | | | | | | | ◎ | | |

| 使用功能 | | 單位 | 督導單位 | 全國推廣中心 | 分區管理中心 | | | 辦理研習單位 | | |
|-------|-------------|-----|----------|----------|-----------|---------|---------|--------------|---------|----------|
| | | 教育部 | 國立高雄師範大學 | 教育部中部辦公室 | 各縣市政府教育局處 | 課務發展工作圈 | 師資培育之大學 | 高級中等以下學校及幼稚園 | 社教與法人機構 | 高中課程學科中心 |
| 教師資料 | 實習教師研習紀錄 | | | | | | ◎ | | | |
| | 教師個別研習紀錄 | | | | | | | ◎ | | |
| 機關資料 | 修改本單位通訊資料 | ◎ | ◎ | ◎ | ◎ | ◎ | ◎ | ◎ | ◎ | ◎ |
| | 修改本縣市教師報表權限 | | ◎ | ◎ | ◎ | | | | | |
| 資源分享區 | 研習教學檔案分享 | ◎ | ◎ | ◎ | ◎ | ◎ | ◎ | ◎ | ◎ | ◎ |
| | 講師推薦 | ◎ | ◎ | ◎ | ◎ | ◎ | ◎ | ◎ | ◎ | ◎ |
| | 研習場所登錄 | ◎ | ◎ | ◎ | ◎ | ◎ | ◎ | ◎ | ◎ | ◎ |
| 個人資料 | 修改個人基本資料 | ◎ | ◎ | ◎ | ◎ | ◎ | ◎ | ◎ | ◎ | ◎ |
| | 變更登入密碼 | ◎ | ◎ | ◎ | ◎ | ◎ | ◎ | ◎ | ◎ | ◎ |
| 統計圖表 | 統計圖表(全國) | ◎ | ◎ | | | | | | | |
| | 統計圖表(縣市) | | ◎ | ◎ | ◎ | | | | | |
| | 統計圖表(本校) | | ◎ | | | | ◎ | ◎ | ◎ | |
| | 學科中心統計圖表 | | | | | ◎ | | | | |
| 其他 | 分區會議缺席紀錄 | ◎ | ◎ | ◎ | ◎ | | | | | |
| | Web Mail | ◎ | ◎ | ◎ | ◎ | ◎ | ◎ | ◎ | ◎ | ◎ |

七、全國教師在職進修資訊網教師進修活動辦理流程圖



附件三：

全國教師在職進修資訊網緣起及 92-100 年重要事項沿革

一. 緣起

為配合國家教育改革政策，有效統整教師在職進修資源，及迎接教師在職進修典範時代的來臨，教育部特於 92 年初以工作小組方式成立北、中、南、東等區域性教師在職進修中心，委請各師範大學(院)進修推廣部擔任執行單位，並共推國立高雄師範大學為總召學校，規劃教師在職進修中心資訊網(<http://inservice.edu.tw>)，擬從落實教師終身進修理念，激勵教學專業持續成長，提供高級中等以下學校及幼稚園教師一個全國性的在職進修資訊交流平台，以數位網路平台資料庫的運作技術，將教師研習進修訊息及時數紀錄電子化；並建立協調機制，統整師資培育機構之教學資源及各地方教育行政主管機關及其所屬教師研習中心之行政資源，針對教師在職進修需求做最有效之運用，達成教育改革的時代需求之理想。

二. 重要事項沿革

民國 92 年(創建期)：

3 月，召開「92 年度教師在職進修中心第一次全國總召會議」。

3 月，初步完成資訊程式撰寫，進入教師在職進修中心資訊網「試辦期」。

5 月，加開「92 年度教師在職進修中心資訊網技術協調會議」。

6 月，召開「92 年度教師在職進修中心第二次全國總召會議」。

8 月，召開「92 年度教師在職進修中心資訊網南區試辦檢討會議」。

9 月，各區域教師在職進修中心資訊網全面正式上線。

10 月，召開「92 年度教師在職進修中心第三次全國總召會議」。

11 月，召開「92 年度教師在職進修中心第四次全國總召會議」。

截至 92 年底，資訊網總計登錄開辦 430 班課程，5,586 位承辦人申請行政業務帳號，3,097 位教師申請教師個人帳號。

民國 93 年(試辦期)：

- 1 月，國教司指示與八縣市教師研習主管機關共同研商整合作業。
 - 2 月，召開「93 年度教師在職進修中心第一次全國總召會議」。
 - 5 月，召開「93 年度教師在職進修中心第二次全國總召會議」。
 - 7 月，實習教師全面上線。
 - 9 月，召開「93 年度教師在職進修中心第三次全國總召會議」。
 - 11 月，召開「研商教師在職進修中心資訊網」事宜會議。
 - 12 月，召開「93 年度教師在職進修中心第四次全國總召會議」。
- 截至 93 年底，資訊網總計登錄開辦 1030 班課程，10,545 位行政業務承辦人申請行政業務帳號，6,484 位教師申請教師個人帳號。

民國 94 年(推廣期)：

- 4 月，屏東縣政府教育局成立區管中心。
 - 5 月，教師在職進修進修中心資訊網新增網址為 <http://inservice.edu.tw>。
 - 10 月，嘉義縣政府教育局成立區管中心。
 - 12 月，雲林縣政府教育局成立區管中心。
- 截至 94 年底，資訊網總計登錄開辦 4,631 班課程，13,716 位行政業務承辦人申請行政業務帳號，28,578 位教師申請教師個人帳號。

民國 95 年(推廣期)：

- 2 月，進行「95 年度教師在職進修學習需求調查-課程與教學部分」。
 - 3 月，連江縣政府教育局成立區管中心。
 - 7 月，花蓮縣政府教育局成立區管中心。
 - 8 月，辦理「95 年度教師在職進修中心統整全國教師在職進修研習資料資訊技術研討會」。
- 截至 95 年底，資訊網總計登錄開辦 14,850 班課程，4,451 所學校申請行政業務帳號，119,282 位教師申請教師個人帳號。

民國 96 年(轉化期)：

- 1 月，嘉義市政府教育局成立區管中心。
- 2 月，台南縣政府教育局特幼課成立區管中心。
普通高中課程課務發展工作圈(國立台灣師範大學)加入使用資訊網。
- 3 月，教師在職進修中心資訊網，網頁全新改版。
- 4 月，「教師在職進修中心資訊網」更名為「全國教師在職進修資訊網」。
- 8 月，辦理「96 年度全國教師在職進修資訊網資訊研討會」。
- 9 月，發行全國教師在職進修資訊網電子報<創刊號>-「發現『進修學院』全方位教師在職進修機構」。
- 10 月，資訊網通過第一優先等級(A)無障礙網頁檢測與 TWCA 臺灣網路安全認證。
- 12 月，發行全國教師在職進修資訊網電子報<第 2 期>-「教師在職進修的優質學習夥伴-『國教輔導團』」；並辦理雲嘉地區資訊網業務帳號使用說明會。

截至 96 年底，資訊網總計登錄開辦 26,032 班課程，4,668 所學校申請行政業務帳號，並有 123,658 位教師申請教師個人帳號。

民國 97 年(擴展期)：

- 1 月，普通高中課程課務發展工作圈(宜蘭高中)加入使用資訊網。
- 2 月，奉教育部指示資訊網進行組織改組，原由各師範、教育大學擔任分區督導及推廣中心之業務改由 25 縣市政府教育局(處)負責。
- 5 月，發行全國教師在職進修資訊網教師專業發展電子報<第 3 期>-「教師在職進修的重要管道-『教學碩士班』」。
- 6 月，協辦「97 年度師資培育之大學申請增設中等學校教師在職進修碩士學位班」審查。

7 月，辦理 97 年度全國教師在職進修資訊網第一次總召會議暨資訊技術研討會。

資訊網與各縣市網路中心研習相關資料對傳建置完成。

8 月，苗栗縣政府教育處成立區管中心。

9 月，辦理金門縣與南投縣資訊網『業務帳號使用』之教育訓練講習。
金門縣政府教育局成立區管中心。

公文系統啟動發文確認資訊傳報情形。

發行全國教師在職進修資訊網教師專業發展電子報<第 4 期>-「教師關心的議題-『中等以下學校課程改革』」。

協辦「98 年度師資培育之大學申請增設中等學校教師在職進修碩士學位班」審查。

10 月，編印全國教師在職進修資訊網宣導手冊。

11 月，辦理臺中縣資訊網『業務帳號使用』之教育訓練講習。

國教司九年一貫學習領域國教輔導群加入使用資訊網。

12 月，辦理 97 年度全國教師在職進修資訊網第二次總召會議暨資訊技術研討會。

寄送資訊網宣導手冊、光碟及 DM 至全國中等以下各級學校。

發行全國教師在職進修資訊網教師專業發展電子報<第 5 期>-「教師的精神食糧-『教育電子報介紹』」。

截至 97 年底，資訊網總計登錄開辦 25,611 班課程，4,875 所學校申請行政業務帳號，並有 135,966 位教師申請教師個人帳號。

民國 98 年(擴展期)：

1 月，建置學校本位暨教師自我專業進修研習規劃服務系統。

2 月，資訊網獲教育部推薦參加「中華民國第 10 屆全國標準化獎」甄選活動。

3 月，資訊網「英語能力檢測學習區」正式開放上線使用。

海外及大陸學校正式上線使用資訊網系統。

- 4 月，發行全國教師在職進修資訊網教師專業發展電子報〈第 6 期〉-「增添您的教學魅力--學科進修網站」。
- 5 月，邀請屏東縣立凌雲國民小學及萬丹國民中學進行學校本位暨教師自我專業進修研習規劃服務系統介紹與試辦。
建置「全國教師在職進修資訊網-遠距教學線上學習網站」。
教師在職進修統計月報正式公布於資訊網下載專區。
- 6 月，資訊網遠端協助功能正式啟用。
- 7 月，辦理 98 年度全國教師在職進修資訊網第一次總召會議暨資訊技術研討會。
協助行政院客家委員會以後端傳報方式匯入教師研習時數。
發行全國教師在職進修資訊網教師專業發展電子報〈第 7 期〉-「提升中小學教師專業素質有效策略與模式」。
資訊網新增「問卷回饋系統」功能。
- 8 月，台中縣政府教育處成立區管中心。
教師在職進修統計年報創刊號發行。
全國幼托園所正式上線使用資訊網系統。
資訊網叢集系統與異地備援系統正式上線。
- 9 月，辦理數位學習之「遠距教學—活用計算好幫手 Excel 實用課程」。
發行全國教師在職進修資訊網教師專業發展電子報〈第 8 期〉-「提升中小學教師專業素質有效策略與模式」。
編印學校本位暨教師自我專業進修研習規劃服務系統說明手冊。
- 10 月，進行「學校本位暨教師自我進修研習規劃服務」25 縣市試辦。
- 11 月，新增資訊網「線上動態操作說明」Flash 檔案於下載專區。
- 12 月，辦理 98 年度全國教師在職進修資訊網第二次總召會議暨資訊技術研討會。
發行全國教師在職進修資訊網教師專業發展電子報〈第 9 期〉-「優質進修，卓越成長」。

截至 98 年底，資訊網總計登錄開辦 74,300 班課程，7,798 所學校申請行政業務帳號，並有 205,576 位教師申請教師個人帳號。

民國 99 年(加值期)：

- 1 月，進行 98 學年度「學校本位暨教師自我進修研習規劃服務」滿意度調查，整體滿意度達 4.25(滿分為 5)。
召開教師進修登錄制度試辦成果分享會議。
- 2 月，召開教師在職進修學習需求調查諮詢會議。
- 3 月，發行全國教師在職進修資訊網教師專業發展電子報<第 10 期>「教師在職進修需求」。
- 4 月，提供高雄市帳號漫遊服務登入資訊網機制。
- 5 月，召開「99 年度全國教師在職進修資訊網諮詢委員會」第一次諮詢會議。
配合 99 學年度起實施「普通高級中學」、「職業學校群科課程綱要」及「綜合高級中學課程綱要」課綱，增加資訊網研習課程之性質分類。
- 6 月，高雄市政府教育局成立區管中心。
資訊網新增「紙本問卷上傳系統」、「離線簽到」功能。
全國幼教資訊網定期採光碟密件方式與資訊網更新幼托園所資料。
- 7 月，辦理 98 年度全國教師在職進修資訊網第一次總召會議暨資訊技術研討會。
發行全國教師在職進修資訊網教師專業發展電子報<第 11 期>—「進修研習，師生雙贏」。
- 8 月，「學校本位暨教師自我進修研習規劃服務」進行全國第二次擴大試辦，遴選高雄市、桃園縣、台中縣、嘉義市、屏東縣、花蓮縣、連江縣及中部辦公室管轄共 2333 所學校及教師為主要試辦對

象。

9 月，發行全國教師在職進修資訊網教師專業發展電子報<第 12 期>-

「專業進修豐富化 開拓教學新視界」，並完成改版作業。

召開「99 年度全國教師在職進修資訊網諮詢委員會」第二次諮詢會議。

出版 98 年教師在職進修統計年報。

10 月，出版 98 年教師在職進修統計附冊。

11 月，出版 98 年教師在職進修統計地方報。

辦理 98 年度全國教師在職進修資訊網第二次總召會議暨資訊技術研討會。

12 月，發行全國教師在職進修資訊網教師專業發展電子報<第 13 期>-

「教師專業角色與責任」。

資訊網與臺灣微軟公司合作，以雲端運算的概念完成 Live@Edu 服務，同時提供教師線上使用。

截至 99 年 10 月 5 日，資訊網總計登錄開辦 149,031 班課程，不含托兒所共 6,182 所學校申請行政業務帳號(含托兒所為 9,006 校)，並且不含托兒所有 216,340 位教師申請教師個人帳號(含托兒所 239,300 人)。

民國 100 年(雲端服務規劃期)：

1 月，修改教師個人帳號申請及教師修改個人基本資料兩處之密碼規則，以確保教師個人資料安全。

3 月，資訊網將伺服器異地備援於國家高速網路與計算中心，正式啟用前端網站多點分流，分散使用者流量，提供更為穩定的平台服務。

發行全國教師在職進修資訊網教師專業發展電子報<第 14 期>-
「教師專業成長」。

4 月，召開「100 年度全國教師在職進修資訊網諮詢委員會」第一次諮詢會議。

6 月，發行全國教師在職進修資訊網教師專業發展電子報〈第 15 期〉-「教師專業社群與發展」。

於資訊網增闢「教師在職進修統計資料」專區。

7 月，辦理全國教師在職進修資訊網研討會暨 100 年度第一次總召會議。

8 月，彰化縣政府教育處啟用線上使用模式，新竹市政府教育處啟用資料庫對傳模式。

配合教育部專案性研習以及教師專業發展評鑑網，於課程登錄流程及課程查詢頁面新增「屬性標籤(Attribute Tag)」查詢項目，便利教師查詢相關課程。

啟用與「國家高速網路與計算中心」合作，教師可帳號漫遊至「知識大講堂」，增加教師多元進修管道。

「學校本位暨教師自我專業進修研習規劃服務」進行第三波擴大試辦，參加試辦的共有 17 個縣市(臺北市、臺中市、高雄市、宜蘭縣、桃園縣、苗栗縣、南投縣、雲林縣、嘉義縣、屏東縣、臺東縣、花蓮縣、澎湖縣、基隆市、新竹市、嘉義市、連江縣)及中部辦公室所轄學校。

9 月，桃園縣政府教育處啟用資料庫對傳模式。

發行全國教師在職進修資訊網教師專業發展電子報〈第 16 期〉-「班級經營與親師溝通」。

出版 99 年中華民國教師進修統計年報。

10 月，基隆市政府教育處啟用線上使用模式。

新增「數位學習平台(e-School)」強化全國教師在職進修網路學習功能。

11 月，召開 100 年度「學校本位暨教師自我進修研習規劃服務系統」試辦期中檢討諮詢會議。

召開「99 年度全國教師在職進修資訊網諮詢委員會」第二次諮詢會議。

召開「全國教師在職進修資訊網研討會暨 100 年度第一次總召
會議。」

截至 100 年 10 月 20 日，資訊網總計登錄開辦 125,196 班課程，不含托
兒所共 6,977 所學校申請行政業務帳號(含托兒所為 10,647 校)，並且
不含托兒所有 228,278 位教師申請教師個人帳號(含托兒所 259,271
人)。

附件四：

「學校本位教師進修研習規劃服務系統」計畫書

壹、計畫研提單位：

執行單位：國立高雄師範大學進修學院「教師生涯專業發展研究中心」

貳、辦理期限

中華民國 101 年 1 月 1 日至 101 年 12 月 31 日

參、背景說明

一、教育鬆綁將權力下放至基層學校觀念日益重視

近年來，隨著我國政治、經濟、文化的急遽變遷，社會各界對教育的要求也越趨多元。為了讓基層學校有更多彈性自主的空間，並在教育體系注入新活力，要求權力下放、鼓吹教育鬆綁之議題日漸高漲，學校本位經營(school-based management, SBM)等相關論述遂應運而生。行政院教育改革審議委員會於民國八十五年底完成的「教育改革總諮議報告書」中，提出了「鬆綁中小學教育建立以學校為中心的管理方式」、「設置學校諮議委員會協助學校訂定教育目標」、「落實教師共同經營課程的辦學理念」、「彈性薪給制度獎勵優秀教師」、「校長應享有人事及會計主管任免同意權」、「預算編製以大項編製讓學校有彈性的流用權」等等建言(行政院教育改革審議委員會，1996)，已然揭示學校本位經營的精神。

二、以學校本位經營管理方式建立學校願景

所謂學校本位經營是以學校為中心，學校的教學理念與學生需求為核心，學校教育人員為主體，學校情境及資源為基礎，賦予學校更多自我管理的職權，對教育資源擔負起管理、分配的責任，讓學校與學校所在之社區相互配合，共同經營學校，中央只站在協助的立場給予支援(林雍智，2000；柯柏年，2003；高新建，2000；許嘉政，2004；De Grauwe, 2005；Lam, 2006)。學校是教育行政系統中最基本的決策單位，學校本身以及內

部人員的獨特需求，只有自己本身最清楚，因此若能建立學校組織的共同願景，將有助於學校組織以激發內部士氣，並可落實為組織目標和行動方案之具體推動。然而學校共同願景的建立並非只侷限由上級中央或縣市長官、校長個人或少數幾位行政主管的決定，而是從學校行政部門、教師、社區家長代表、學生等眾人的互動中激盪出來，是由下而上的建立過程，這個建立模式雖然費時，但一旦願景獲得行政、教師、家長、學生的認同，有了共識，就容易激發大家的熱忱，共同為學校的願景努力奮鬥。

三、學校人力資源管理與知識管理理念為建立學校願景之前提

若學校組織要建立共同願景，便要從學校人力資源管理做起，由於學校本位經營(SBM)的趨勢，學校組織受到權力下放的影響，以及教師的專業自主權備受重視、教師分級制的規劃、校長培育中心的設立、學習型組織的設計理念等，顯示出學校對「人力資源」管理是非常重要的(林虹君，2004)。隨著教育改革的衝擊下，學校組織內之人員對其職業生涯日益重視，學校組織成員要求權力下放，增加其決策權力，均是根基於自我專業成長之需求。由此可知，適當的人力資源發展與管理特別強調運用在學校組織中之個人對於他們所做的事情做有意識的思考，作為一種在完成學校組織確定的目標過程中，結合他們的投入、能力和精力的一種方法(朱子君、朱如君，無日期)。學校領導者可透過知識管理的觀念引導教師、職員們認同學校的價值和目標，打破學校管理者過去壟斷的偏狹心態，運用知識管理，將過去累積的知識不斷傳承給新人，這即是建立共同願景的重要前提，使教職員工在滿足個人期許時，隨時調整腳步，保持彈性具備新的觀念與價值，以因應新世紀的來臨(范熾文，2004)，亦達成學校的發展策略與方向。

落實學校本位經營可讓學校能根據自己所建立共同願景與需求、特色來發展運作，讓學校教育相關人員，包括教師、行政人員、家長、社區人士乃至學生，共同參與校務運作決策，以提升學校教育相關人員對學校的使命感、歸屬感；另一方面，透過學校人力資源管理，讓最接近或代表學

校的相關人員自主決策學校事務，能即時反映在地的需求，將能更有效地運用學校資源，進而針對學校教育核心工作—教與學做更進一步的努力，以提升教育素質(McInerney, 2003; Murphy & Beck, 1995)。學校本位經營的基本假定即奠基於：最靠近情境者，最能了解當事者的需求。然而，推動學校本位的過程中，各校是否已具備充足的主客觀條件，擁有相關知能，能否依據本身需求和學校所處環境，將資源靈活調配運用，更是值得關注(李新民，2001；廖仁智，2001)。

四、配合中小學教師素質提升方案發展學校本位教師研習規劃系統

教師被視為是影響學校教育品質的關鍵，教師是否能持續不斷地發展專業知能，是教師素質能否提昇之主因。故教育部在鄭瑞城部長群策群力的帶領下，積極推動中小學教師素質提升方案，其中對於教師進修與教師進階之體系發展，均有建構完整配套機制及詳盡具體規劃。教師法亦修正草案新增第三十二條：「為提升教師專業成長並兼顧學生受教品質，主管機關得實施高級中等以下學校教師進階制度」，目前已送至立法院會審理，若該條文三讀通過立即正式辦理高級中等以下學校教師進階制度，反之則會由少數學校教師進行試辦。而與教師教學生活最為密切的場域即為學校，倘若能夠配合「中小學教師素質提升方案」發展屬於學校本位教師研習規劃系統，那麼教師透過持續研修而提升其專業成長，將會逐漸積聚面對變革和困難的能量與信心，形塑出一股無形的組織文化，成為學校革新再造的動力。

五、建置學校本位教師進修研習規劃系統追求教師專業成長

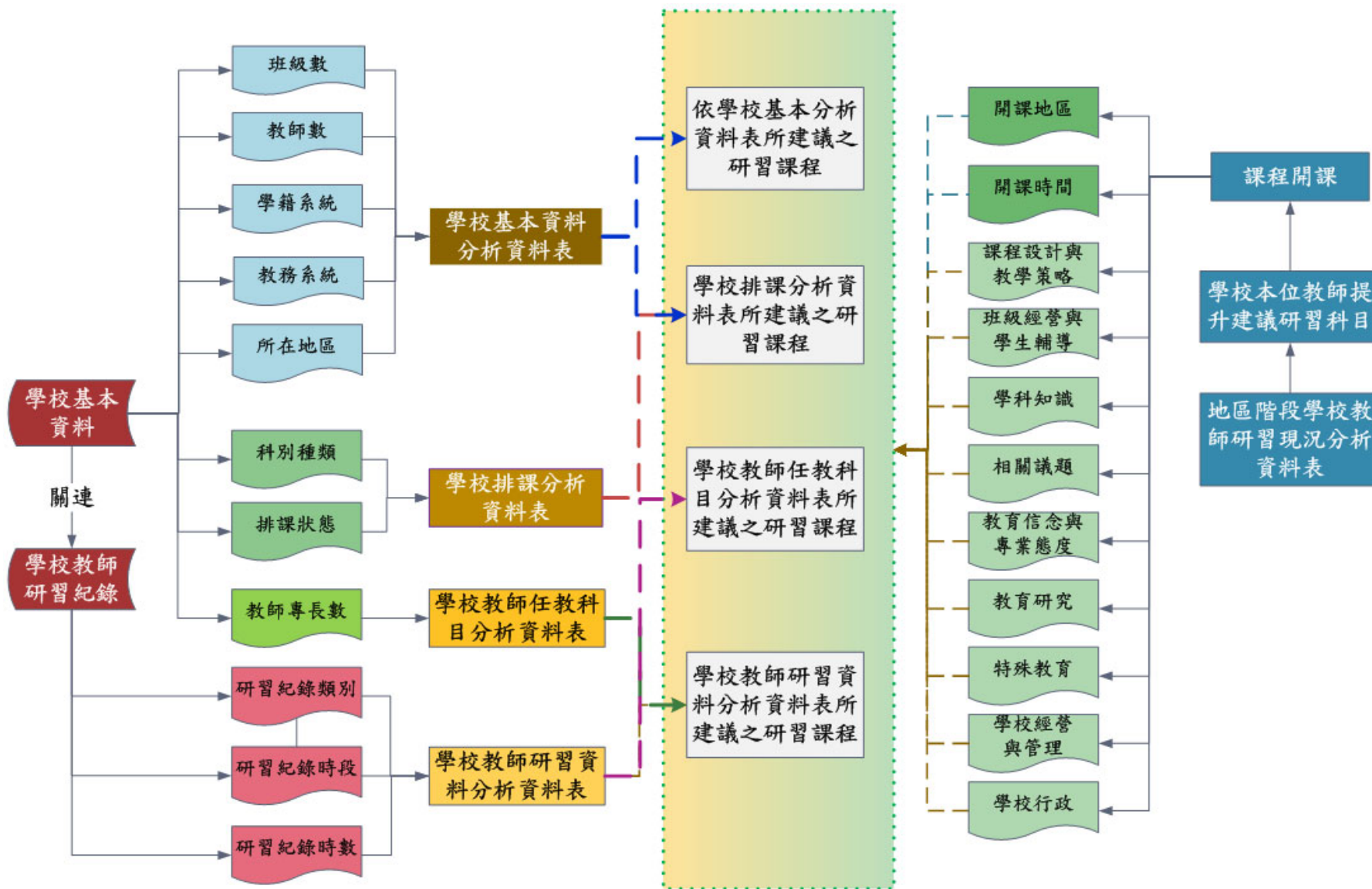
全國教師在職進修資訊網為教師自我進修規劃增添新的管理機制，並配合學校發展特色，擬建置「學校本位教師進修研習規劃系統」，唯有以學校本位特色為基礎的教師專業學習與發展，結合學校資源與專業文化，並達成在學校人力資源管理為導向的目標下，去吸引、發展、維持、激勵人力，協助組織成員達成其工作表現標準、最大化每位成員的生涯發展、

協調個人與組織的目標，才能讓進修研習的種種規劃對教師與學校皆有助益，既能追求教師專業成長，也能營造出活絡的組織文化，讓教師成為學校進步的最佳動力，學校成為教師進修的促發推力，營造雙贏的局面。

肆、研究方法與步驟

- 一、文獻蒐集：資料庫資料蒐集、網路資料查詢、調閱國內外相關統計與研究報告。
- 二、實地調查：結合學校基本資料與教師研習記錄現況數據調查、學校開設研習課程需求配對調查、訪問調查。
- 三、召開諮詢會議與研究小組會議。
- 四、建立數位分析統計資料庫。
- 五、結合中央、地方、學校三者之教師進修資料庫系統。
- 六、研擬學校本位特色研習科目內容(詳細作業流程如下圖)。
- 七、規劃以學校本位為主之教師進修研習規劃服務系統(含程式撰寫與修正)。
- 八、辦理研習規劃系統說明會與教育訓練。
- 九、撰寫成果報告初稿。
- 十、修正成果報告並提送。

學校本位教師研習規劃服務系統作業流程圖



學校本位教師研習規劃服務-首頁



學校本位教師進修研習規劃服務之成立係為配合國家教育改革政策，強調學校本身須承擔整體校務運作與發展的責任，強化學校本位經營領導，以確實落實學校本位經營的論述，實踐以學校特色發展為基礎的教師專業能力成長。期望本服務機制之成立能協助學校營造學習型組織的校園文化風氣，創造學校願景發展與教師專業發展之雙贏局面。

功能介紹

學習需求規劃：

業務帳號管理者可藉此規劃學校本位進修研習目標。

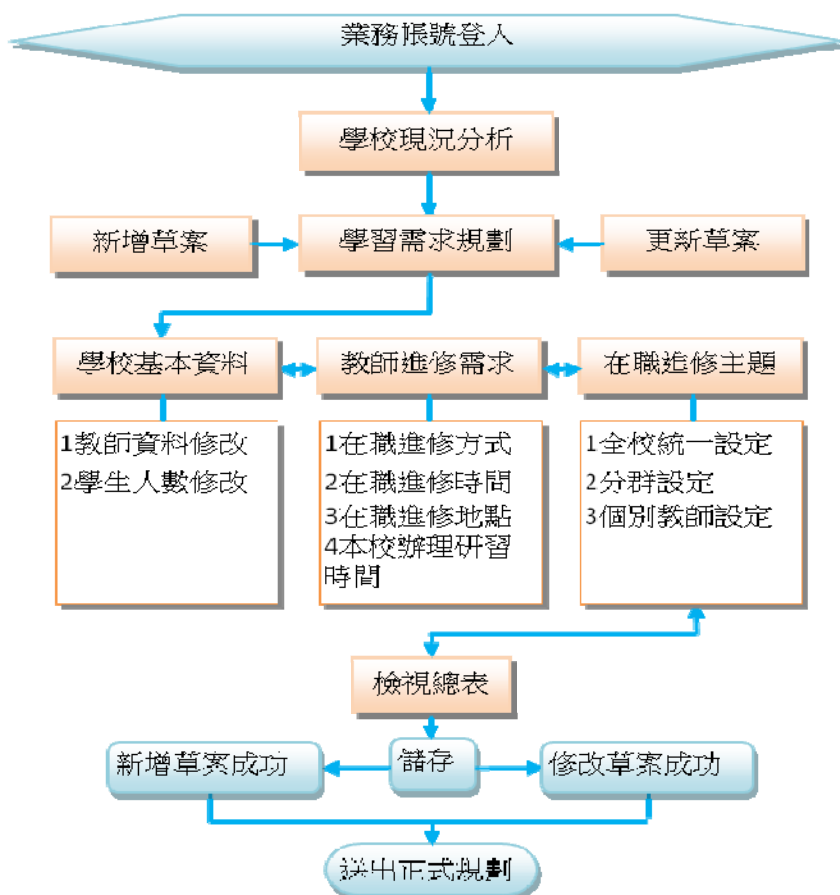
學校現況分析：

業務帳號管理者可由此瀏覽本校教師的學科專長分布、任教科目分布，以及研習情況。

說明手冊 線上教學 問與答 **開始使用**



學校本位教師研習規劃服務-操作流程



伍、實施規劃

一、101 年 1 月

討論與規劃全國各級學校上線規劃研習目標相關配套措施、服務系統維護、各縣市推廣通溝協調工作、辦理教育練訓暨推廣說明會、研究小組會議、文獻資料蒐集、相關問題回覆。

二、101 年 2 月

全國各級學校業務承辦人員上線填報(100 下學期)、分析 100 年試辦學校使用情形、辦理教育練訓暨推廣說明會、服務系統維護、研究小組會議、第一次諮詢會議、相關問題回覆。

三、101 年 3 月

全國各級學校業務承辦人員上線填報(100 下學期)、服務系統維護、研究小組會議、相關問題回覆。

四、101 年 4 月

尚未填報完成之學校催辦、辦理教育練訓暨推廣說明會、服務系統維護、研究小組會議、相關問題回覆。

五、101 年 5 月

召開第二次期中檢討諮詢會議、網路問卷使用滿意度調查、服務系統維護、設計系統線上分析處理(OLAP)功能、研究小組會議、相關問題回覆。

六、101 年 6 月

網路問卷使用滿意度調查資料分析、服務系統程式修正工作、辦理教育練訓暨推廣說明會、相關問題回覆。

七、101 年 7 月

新增區管中心權限管理功能、辦理教育練訓暨推廣說明會、研究小組會議、服務系統程式修正工作、相關問題回覆。

八、101 年 8 月

新增區管中心統計圖表欄位設定功能、辦理教育練訓暨推廣活動、服務系統維護、服務系統程式修正工作、研究小組會議、相關問題回覆。

九、101 年 9 月

全國各級學校業務承辦人員上線填報(101 上學期)、服務系統維護、研究小組會議、相關問題回覆。

十、101 年 10 月

全國各級學校業務承辦人員上線填報(101 上學期)、建立數位分析統計資料庫、研究小組會議、相關問題回覆。

十一、101 年 11 月

尚未填報完成之學校催辦、網路問卷使用滿意度調查、分析數位統計資料庫結果、相關問題回覆。

十二、101 年 12 月

網路問卷使用滿意度調查資料分析、召開第三次期末檢討諮詢會議、彙整分析結果撰寫成果報告初稿、修正與提送成果報告、檢討改進會議、經費核銷結案。

學校本位教師進修研習規劃系統計畫實施期程規劃表

| 年度 項目/月份 | 101 | | | | | | | | | | | |
|------------------------|-----|---|---|---|---|---|---|---|---|----|----|----|
| | 1 | 2 | 3 | 4 | 5 | 6 | 7 | 8 | 9 | 10 | 11 | 12 |
| 辦理諮詢會議 | | ■ | | | ■ | | | | | | | ■ |
| 研究小組會議 | ■ | ■ | ■ | ■ | ■ | ■ | ■ | ■ | ■ | ■ | | |
| 文獻蒐集 | ■ | ■ | ■ | ■ | ■ | | | | | | | |
| 進行各縣市推廣溝通 協調工作 | ■ | ■ | | | | | | | | | | |
| 規劃相關配套措施 | ■ | | | | | | | | | | | |
| 服務系統經常性維護 | ■ | ■ | ■ | ■ | ■ | ■ | ■ | ■ | ■ | ■ | ■ | ■ |
| 辦理教育訓練與推廣 說明會 | ■ | ■ | | ■ | | ■ | ■ | ■ | | | | |
| 使用者相關問題回覆 | ■ | ■ | ■ | ■ | ■ | ■ | ■ | ■ | ■ | ■ | ■ | ■ |
| 分析 99 年試辦學校使 用情形 | ■ | ■ | | | | | | | | | | |
| 尚未填報之完成學校 催辦 | | | | ■ | | | | | | | ■ | |
| 進行服務系統程式修 正工作 | | | | | | ■ | ■ | ■ | | | | |
| 網路問卷使用滿意度 調查 | | | | | ■ | | | | | | ■ | |
| 設計系統線上分析處 理與管理功能 | | | | | ■ | ■ | ■ | ■ | | | | |
| 網路問卷使用滿意度 調查資料分析 | | | | | | ■ | | | | | | ■ |
| 全國各級學校上線使 用研習規劃系統 | | ■ | ■ | | | | | | ■ | ■ | | |
| 進行進修研習規劃系 統檢核分析 | | | | | | | | | ■ | | | |
| 建立數位分析統計資 料庫與分析結果 | | | | | | | | | | ■ | ■ | |
| 協助各級學校使用進 修研習規劃系統事宜 | | ■ | ■ | ■ | ■ | ■ | ■ | ■ | ■ | ■ | ■ | ■ |
| 彙整分析結果撰寫成 果報告初稿 | | | | | | | | | | | | ■ |
| 修正與提送成果報告 | | | | | | | | | | | | ■ |
| 檢討改進會議 | | | | | | | | | | | | ■ |

陸、預期效益

一、進修規劃研習系統由教師本位進展至學校本位層面

透過以學校為本位之教師進修規劃研習系統，瞭解校內教師進修需求與研習課程安排，形塑出無形的組織文化，成為學校組織革新再造的動力。

二、辦理研習課程由個體、初階、一般性質轉變為整體、進階、專業性質

因應各校條件、需求之不同，建構出以學校為本位的研習體系，提升教師素質之整體性、進階性、專業性的增能研習課程，以順利推動教師進階制度。

三、校內知識管理由個人層面提升至組織管理層面

經由個人的知識管理提升至組織知識管理的境界，並有效率與效能地將知識傳播到學校組織內部，使全校組織成員都可以共同分享校內研習訊息。

四、研習規劃趨勢由供給導向演變成為需求導向

建立以學校本位特色為主結合教師「需求」為導向的研習規劃系統，取代傳統以供給為導向的研習規劃。

五、教師進修管理方式由個人管理進展至人力資源經營

採用學校人力資源發展管理方法，讓最接近或代表學校的相關人員自主決策學校研習課程辦理，能即時反映校內教師研習的需求，將更有效地運用學校資源，針對學校教育核心工作—教與學做更進一步的努力，以提升教師教學素質。

六、教師進修研習資料庫由個別學校分散運作轉由中央、地方、學校三者共同整合建置全國教師在職進修資料庫，整合中央、地方與學校之教師進修研習資料，將教師進修資料完整紀錄，落實教師終身進修理念，並達成全國教師在職進修資訊單一窗口化。

七、系統運作成效掌握由時效性差轉為便利即時掌握之形態

透過系統彙整結果紀錄檢核辦理學校本位研習課程的現況，可隨時瞭解學校整體教師進修運作之成效，包含年度、月份、研習課程類別、教師參與情況等細項是否有達成預訂目標，以提供學校未來辦理研習課程之對照參考。

附件五：

「教師自我專業進修研習規劃服務系統」計畫書

壹、計畫研提單位：

執行單位：國立高雄師範大學進修學院「教師生涯專業發展研究中心」

貳、辦理期限

中華民國 101 年 1 月 1 日至 101 年 12 月 31 日

參、背景說明

一、教師專業之提昇成為學校教育品質優劣的關鍵

社會越進步，對各行業「專業化」的要求就越高，而一個專業領域的工作越複雜，其從業人員所面臨的挑戰就越多，專業發展益顯重要。在教育民主開放的趨勢下，當前的教學已不再是靜態的形式，取而代之的是動態的教學型態，因此，教師必須具備的專業知識也不再侷限於教室或教科書中，而必須將教室內和教科書中的知識轉化到外在的生活情境；教師的工作越來越具有「多樣性、變動性、不確定性」等特質(呂錘卿，2000；溫明麗，2008)。教育革新的成功與否往往與教師專業發展有密切的關係，國內的這一波教育改革不斷強調「教育鬆綁」，主張「提高教師的專業自主權」，然而關於教師這個工作是否為一項專業，一直受到社會各界的質疑。究其因，即在處於專業領域中，教師的專業成熟度仍有不足(Huberman, 2004; Winch, 2004)。然教師專業發展是持續不斷的歷程，21 世紀世界各國隨著科技的進步、生活素質的改變，政治、社會、經濟、文化等各方面經歷了巨大變動，面對社會的改變，各國莫不以提昇教育為社會進步的基礎。職此之故，教師專業之提昇成為學校教育品質優劣的關鍵，制度化的教師進修成為教師專業成長之先決條件(楊深坑等，2002)。

二、教師進階制度之建構促進教師的專業發展

另一項提升教師專業自主權的作為即是教師進階制度之建構，為符應教師專業發展之需求與趨勢，促進教師生涯發展及專業知能的提升，近來我國「高級中等以下學校及幼稚園教師分級及審定辦法」(草案)已規劃教

師分級制度的內涵，主要擬將全國中小學教師(包含幼稚園教師)按其專業發展階段作分級，共分為初任教師、中堅教師、專業教師、資深教師等四級，並依序審查(專業進修與專業表現)晉級(鄭彩鳳，2008)，將使我國教師的專業地位與社會地位產生重大的改變。每一級別教師均有不同的地位、角度、職責，其目的在使教師有晉升的階梯，可以憑個人的努力逐漸升級，以促進教師的專業發展。透過系統性的運作管理，配合教師生理與心理的進修需求，分析歸納出各級教師進修研習課程類別，協助教師提升自我研習規劃管理的能力，使教師有機會循著生涯進階(career ladder)逐級而上以獲得專業肯定，而教學研發工作亦能日趨專精嘉惠更多學生，提升其專業地位及社會地位(徐易男，2003)。

三、瞭解推動中小學教師素質提升方案對於教師專業發展提升的重要性

教育部在鄭瑞城部長群策群力的帶領下，積極推動中小學教師素質提升方案，亦針對該方案內容指出，教師專業發展包含「教師進修」與「教師進階」，故應及早實施教師進階制度，滿足以教職為終生志業之教師在各階段生涯發展需要，並鼓勵地區教師中心以及學校本位之在職進修(蔡培村，2001)。若教師自師資培育機構畢業後成為實習教師，爾後成為正式教師至屆齡退休，終其一生，其教師工作生涯、在職進修、教學工作內容、性質相同，而且一成不變，若未有系統的規劃，教師如何持續自我專業成長是值得吾人省思的問題，由此即可看出教師分級制對於教師專業發展提升的重要性。

四、持續教師專業發展歷程，規劃教師進修階段生涯

一般而言，「教師專業發展」的歷程通常可以區分為三大階段，分別為：職前師資培育階段、實習教師導入階段、合格教師在職進修階段(王秋絨，1991)，分別包含若干特質：專業發展意涵全面性、專業發展方式多元性、專業發展的自主性、專業發展的多樣性、專業發展的持續性、專業發展包括認知技能情意的成長、專業發展在人際網路和情境中(羅清水，2000)。為引導教師配合生涯發展規劃專業發展參與進修研習，於民國 92 年成立的「全國教師在職進修資訊網(<http://inservice.edu.tw/>)」

即統整教師在職進修資源，提供高級中等以下學校及幼稚園教師一個全國性的在職進修資訊交流平台，主要的目地在於落實教師終身進修的理念與協助教師提升研習自我管理能力，經由上述這三大持續的歷程，提升教師專業水準與專業表現，並期能改進教學，增進學生學習成效，實現教育目的。

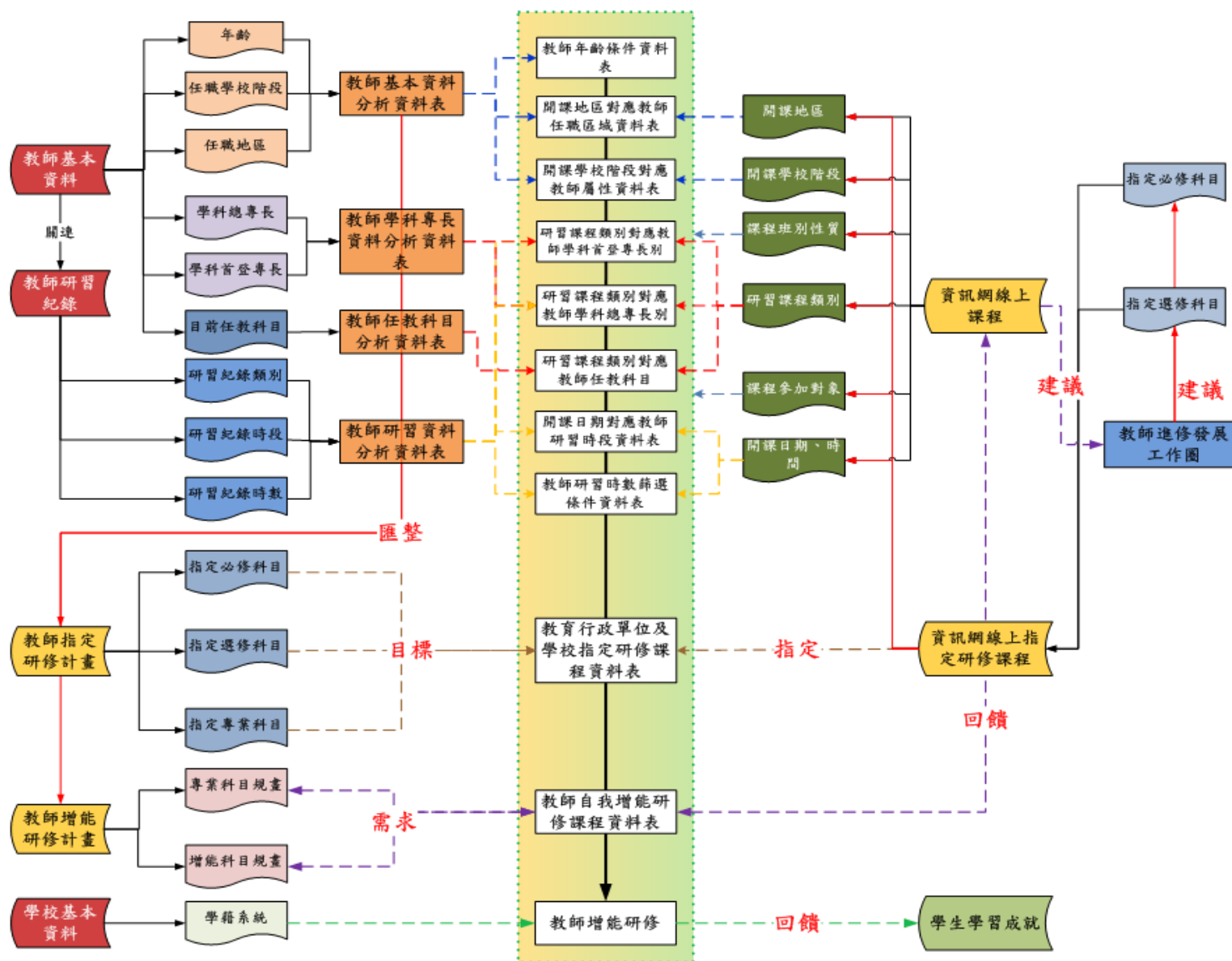
五、建置教師自我進修研習規劃系統與協調機制

全國教師在職進修資訊網為教師自我進修規劃增添新的管理機制，並配合教師進修需求，擬建置「教師自我進修研習規劃系統」，藉由數位網路平台資料庫的運作技術，將教師研習進修需求加以整理分析並建立起協調機制，針對教師在職進修需求做最有效之運用，協助教師提升自我研習規劃管理的能力，建置完善的教師生涯階段規劃系統，以達成教育改革的時代需求之理想。

肆、研究方法與步驟

- 一、文獻蒐集：資料庫資料蒐集、網路資料查詢、調閱國內外相關統計與研究報告。
- 二、實地調查：結合教師個人資料與研習紀錄現況數據調查、線上教師進修需求配對調查、訪問調查。
- 三、召開諮詢會議與研究小組會議。
- 四、建立數位分析統計資料庫。
- 五、研擬教師指定及增能研修計畫內容(詳細流程如下圖)。
- 六、規劃教師自我專業進修研習規劃服務系統(含程式撰寫與修正)。
- 七、辦理研習規劃系統說明會與教育訓練。
- 八、撰寫成果報告初稿。
- 九、修正成果報告並提送。

教師自我專業進修研習規劃服務系統作業流程圖



教師自我專業進修研習規劃-首頁

指導單位 教育部

in SERVICE
全國教師在職進修資訊網

教師自我專業進修研習規劃服務 線上使用人數：5人

教師自我專業進修研習規劃服務係為順應教師專業發展之需求與趨勢，配合教育部積極推動「中小學教師素質提升方案」，希冀在優質的原則下，使我國師資培育制度朝向專業化與卓越化的目標邁進之理念下，應運而生。期望本服務機制之成立能協助教師有效管理自我專業的進修研習規劃，進而促進教師朝向規劃性、系統性、發展性之專業能力發展邁進。

功能介紹：

學習需求規劃：

教師可由此檢視學校本位學習規劃，並依個人專業發展需求，規劃自我專業的進修研習目標。

個人進修現況分析：

教師可藉此瀏覽個人的研習紀錄，以了解自我的專業發展歷程，並可作為規劃自身進修研習目標之參考。

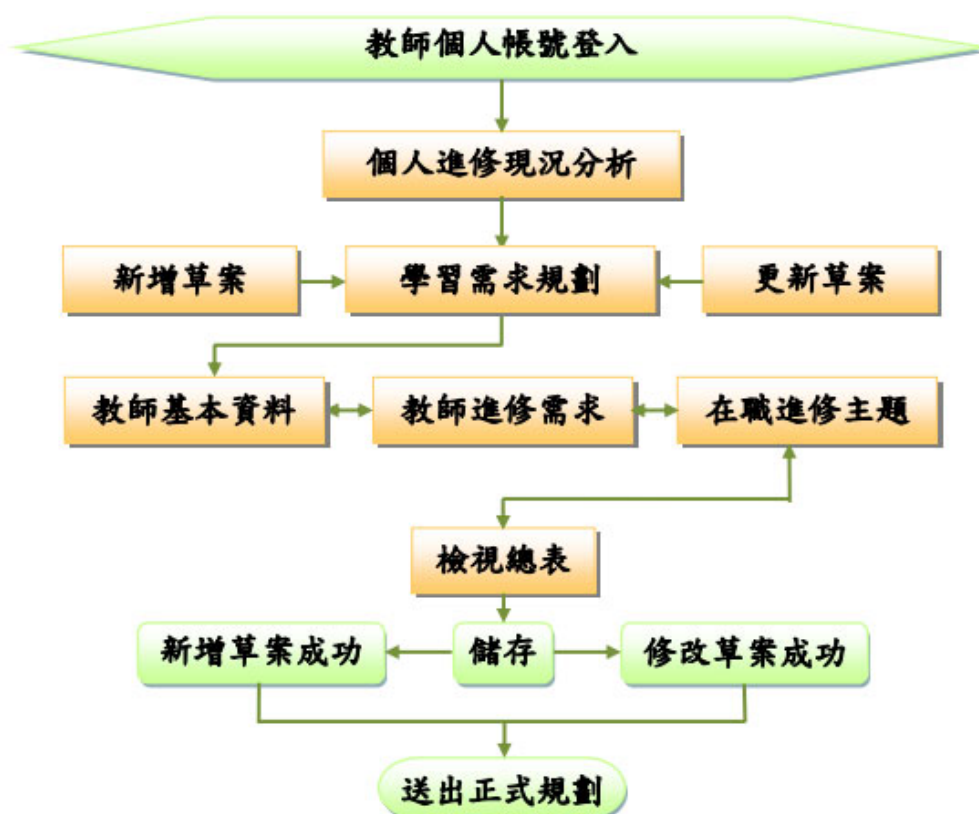
最新研習資訊：

教師可由此進行研習訊息的搜尋，透過研習條件的設定，將符合條件相關之研習課程全數列出。

說明手冊 線上教學 問與答 **開始使用**



教師自我專業進修研習規劃-操作流程



伍、期程規劃

一、101 年 1 月

討論與規劃全國各級學校教師上線規劃研習目標相關配套措施、服務系統維護、各縣市推廣通溝協調工作、辦理教育練訓暨推廣說明會、研究小組會議、文獻資料蒐集、相關問題回覆。

二、101 年 2 月

全國各級學校教師上線規劃填報(100 下學期)、分析 100 年試辦學校教師使用情形、辦理教育練訓暨推廣說明會、服務系統維護、研究小組會議、第一次諮詢會議、相關問題回覆。

三、101 年 3 月

全國各級學校教師上線規劃填報(100 下學期)、服務系統維護、研究小組會議、相關問題回覆。

四、101 年 4 月

尚未填報完成教師之學校催辦、辦理教育練訓暨推廣說明會、服務系統維護、研究小組會議、相關問題回覆。

五、101 年 5 月

召開第二次期中檢討諮詢會議、網路問卷使用滿意度調查、服務系統維護、設計系統線上分析處理(OLAP)功能、研究小組會議、相關問題回覆。

六、101 年 6 月

網路問卷使用滿意度調查資料分析、服務系統程式修正工作、辦理教育訓練暨推廣說明會、相關問題回覆。

七、101 年 7 月

辦理教育訓練暨推廣說明會、研究小組會議、服務系統程式修正工作、相關問題回覆。

八、101 年 8 月

辦理教育訓練暨推廣活動、服務系統維護、服務系統程式修正工作、研究小組會議、相關問題回覆。

九、101 年 9 月

全國各級學校教師上線規劃填報(101 上學期)、服務系統維護、研究小組會議、相關問題回覆。

十、101 年 10 月

全國各級學校教師上線規劃填報(101 上學期)、建立數位分析統計資料庫、研究小組會議、相關問題回覆。

十一、101 年 11 月

尚未填報完成之學校催辦、網路問卷使用滿意度調查、分析數位統計資料庫結果、相關問題回覆。

十二、101 年 12 月

網路問卷使用滿意度調查資料分析、召開第三次期末檢討諮詢會議、彙整分析結果撰寫成果報告初稿、修正與提送成果報告、檢討改進會議、經費核銷結案。

教師自我專業進修研習規劃系統計畫實施期程規劃表

| 年度 | 101 | | | | | | | | | | | |
|------------------------|-----|---|---|---|---|---|---|---|---|----|----|----|
| 項目/月份 | 1 | 2 | 3 | 4 | 5 | 6 | 7 | 8 | 9 | 10 | 11 | 12 |
| 辦理諮詢會議 | | ■ | | | ■ | | | | | | | ■ |
| 研究小組會議 | ■ | ■ | ■ | ■ | ■ | ■ | ■ | ■ | ■ | ■ | | |
| 文獻蒐集 | ■ | ■ | ■ | ■ | | | | | | | | |
| 進行各縣市推廣溝通 協調工作 | ■ | ■ | | | | | | | | | | |
| 規劃相關配套措施 | ■ | | | | | | | | | | | |
| 服務系統經常性維護 | ■ | ■ | ■ | ■ | ■ | ■ | ■ | ■ | ■ | ■ | ■ | ■ |
| 辦理教育訓練與推廣 說明會 | ■ | ■ | | ■ | | ■ | ■ | ■ | | | | |
| 使用者相關問題回覆 | ■ | ■ | ■ | ■ | ■ | ■ | ■ | ■ | ■ | ■ | ■ | ■ |
| 分析 98 年試辦學校教 師使用情形 | ■ | ■ | | | | | | | | | | |
| 尚未填報完成教師之 學校催辦 | | | | ■ | | | | | | | ■ | |
| 進行服務系統程式修 正工作 | | | | | | ■ | ■ | ■ | | | | |
| 網路問卷使用滿意度 調查 | | | | | ■ | | | | | | ■ | |
| 網路問卷使用滿意度 調查資料分析 | | | | | | ■ | | | | | | ■ |
| 全國各級學校教師上 線使用研習規劃系統 | | ■ | ■ | ■ | | | | | ■ | ■ | | |
| 進行進修研習規劃系 統檢核分析 | | | | | | | | | ■ | | | |
| 建立數位分析統計資 料庫與分析結果 | | | | | | | | | | ■ | ■ | |
| 協助各級學校教師使 用研習規劃系統事宜 | | ■ | ■ | ■ | ■ | ■ | ■ | ■ | ■ | ■ | ■ | ■ |
| 彙整分析結果撰寫成 果報告初稿 | | | | | | | | | | | | ■ |
| 修正與提送成果報告 | | | | | | | | | | | | ■ |
| 檢討改進會議 | | | | | | | | | | | | ■ |

陸、預期效益

- 一、教師研習紀錄由靜態保存轉變成動態研習規劃功能
突破以往”教師研習紀錄”靜態單一面向，使紀錄產生規劃性、系統性、發展性之動態功能，以協助教師提升自我參與研習管理能力。
- 二、教師進修體系由短期進修轉化成長期進修性質
透過線上資料的彙整，成為「教師指定研修計畫」以及「教師增能計畫」之依據，使教師進修由短期性質轉化成長期性、系統化的教師進修研習體系。
- 三、教師進修模式由間斷式進修研習漸進發展成為連續性進修形態
教師參與研習可由原本間斷式進修研習過程漸進到連續性發展，成為有機的進修生涯脈絡。
- 四、教師進修主體性由被動安排轉移為主動審視與計畫
促使全國教師由原來的被動進修狀態朝向主動進修研習積極的作為，以滿足教師專業進修需求。
- 五、教師進修影響由提升教學知能擴展到增加學生學習成效
激勵教師不斷參與進修研習，以提升自我專業知能，將所學運用於教育現場回饋予學生，增進學生的學習成效。
- 六、教師進修管道由單一管道增加為多元管道
提供教師在職進修班次辦理及需求之完整資訊，並開放教師進修多元管道，有效平衡進修資源之城鄉差距，擴展教師多元化進修空間。
- 七、教師個人進修研習規劃由被動接受課程轉由主動規劃
配合教師個人專業領域及個人生涯發展需求，協助建置教師自我研習規劃系統，幫助教師制定個人進修研習生涯規劃，建立教師終身學習習慣，進而提升教師素質。

八、教師進修研習資料庫由個別學校分散運作轉由中央、地方、學校三者共同整合建置全國教師在職進修資料庫，整合中央、地方與學校之教師進修研習資料，將教師進修資料完整紀錄，落實教師終身進修理念，並達成全國教師在職進修資訊單一窗口化。

九、系統運作成效掌握由時效性差轉為便利即時掌握之形態

透過系統動態連結紀錄可隨時檢核教師個人參加研習課程的現況及運作成效，包含年度、月份、研習課程類別、教師參與情況等細項是否有達成預訂目標，以提供個人未來再規劃參加相關研習課程之對照參考。

附件六：

全國教師在職進修資訊網使用管理要點

第一條 目的

為充分發揮全國教師在職進修資訊網(以下簡稱本網)功能、普及尊重法治觀念，並提供本網使用者及網路管理人可資遵循之準據，特依據「教育部校園網路使用規範」及「台灣學術網路使用規範」訂定本要點。

第二條 規範對象

本規範適用於管理與使用本網之人員（以下簡稱本網使用人）。

第三條 定義

本網管理小組指因應全國教師在職進修資訊網之運作所成立之功能組織（以下簡稱管理小組）。

本網管理人指受本網網路管理小組監督而管理本網使用人之人（以下簡稱管理人）。

本網使用人指以網路設備(如電腦、行動電話、掌上型數位機具等)透過各種傳輸媒體(有線媒體如雙絞線、光纖等；無線媒體如無線電波或微波等)接收網路達到與其他網路設備通訊目的之人。

第四條 管理小組職掌

管理小組之職掌如下：

- 一、同意管理人依本規範所規定職權之行使。
- 二、協助管理人處理本網相關法規問題。
- 三、採取適當之措施以維護網路安全。
- 四、宣導網路使用之相關規範，並引導本網使用人正確使用資訊資源、重視網路相關法令及禮節。
- 五、設置專人負責管理與維護本網之運作。
- 六、其他與本網有關之事項。

第五條 管理人職掌

管理人之職掌如下：

- 一、協助網路使用人建立自律機制。
- 二、對網路流量應做適當之區隔與管控。
- 三、對於違反本規範或影響本網正常運作之使用人，得暫停其使用之權利。
- 四、違反本網使用規範者，得刪除其文章或暫停其使用。其情節重大而違反相關法規時，並應轉請權責單位處置。
- 五、其他有關本網管理之事項。

第六條 管理人行使職權之限制

管理人應與管理小組簽定資訊保密同意書。

管理人應尊重網路隱私權，不得任意窺視使用人之個人資料或有其他侵犯隱私權之行為，並但有下列情形之一者，不在此限：

- 一、為維護或檢查系統安全。
- 二、依據合理之懷疑，認為有違反法規、資訊倫理、影響資訊安全等相關之情事時，為取得證據或調查不當行為。
- 三、為配合司法機關之調查。
- 四、其他依法律與行政規則之行為。

管理人為前項第二、三、四款之行為應經本網管理小組之同意。

第七條 本網使用人之權利義務(一)

使用人在尊重智慧財產權及本規範下，得自由使用本網取得所提供資源。

使用人不得有涉及下列侵害智慧財產權之行為：

- 一、未經本網管理單位許可，擅自下載本網網頁進行複製及修改。
- 二、未經本網管理單位之同意，將受保護之著作上傳於公開之網站上。
- 三、下載專區之文章、圖片或照片，經著作人明示禁止轉載，而仍然任意轉載。
- 四、其他可能涉及侵害智慧財產權之行為。

第八條 本網使用人之權利義務

本網使用人不得有下列濫用網路系統行為：

- 一、散布電腦病毒或其他干擾或破壞系統機能之程式。
- 二、擅自截取網路傳輸訊息。
- 三、以破解、盜用或冒用他人帳號及密碼等方式，未經授權使用網路資源，或無故洩漏他人之帳號及密碼。
- 四、將帳號借予他人使用。
- 五、隱藏帳號或使用虛假帳號。但經明確授權得匿名使用則不在此限。
- 六、窺視他人之電子郵件或檔案。
- 七、以任何方式濫用網路資源，包括以電子郵件大量傳送廣告信、連鎖信或無用之信息，或以灌爆信箱、掠奪資源等方式，影響系統之正常運作。
- 八、以電子郵件、線上交談或類似功能之方法散布詐欺、誹謗、侮辱、猥褻、騷擾、非法軟體交易或其他違法之訊息。
- 九、利用本網資源從事其他違法或不當行為。

第九條 不法使用之處分

使用人違反法令或本規範，管理人得立即為下列之處分：

- 一、得以必要方法督促使用人改正不當使用行為。
 - 二、立即停止該使用人使用本網資源。
 - 三、如情節重大，得移送相關權責單位處分或依法處理。
- 管理人為前項第三款之行為應經本網管理小組之同意。

第十條 申訴與決定

使用人不服管理人對其所為處分，得向本網管理小組提出申訴。

管理小組受理申訴時，除應要求管理人說明處分之事實及理由外，應以符合必要原則、比例原則及法律保留原則審慎決定。

第十一條 附則

本要點由全國教師在職進修資訊網管理小組訂定，並經由 97 年全國教師在職進修資訊網及全國推廣中心第一次總召會議決議後，陳報教育部核備後，公告實施，修正時亦同。

附件七：

全國教師在職進修資訊網帳號申請使用同意書

歡迎您使用我們「全國教師在職進修資訊網」的帳號申請！為了保障您的使用權益，請務必詳細的閱讀我們同意書所製定的各項內容，當你已註冊完後，即視為您已閱讀並了解本同意書的內容，且同意遵守以下所有使用的事項說明。

一、註冊須知

- (1)「全國教師在職進修資訊網」所提供之各項服務，請填寫您完整詳實的個人資料，告知真實姓名、電子郵件地址等資料。
- (2)部分個人資料有變更時、可在線上隨時更新或洽詢 貴校業務帳號承辦人協助修改。
- (3)若您的個人資料填寫不實，或有任何誤導之嫌，都將會造成我們作業上的不便，為了您的權益，請務必遵守我們的規定，否則我們將會保留隨時終止您的使用資格及使用各項服務之權利。

二、帳號密碼

- (1)當您申請完後應妥善保管您的帳號密碼，進入系統後，即要為你所從事的活動負責，敬請定期更改登入密碼，以確保個人資料安全。
- (2)為維護您使用的權益，請勿將帳號借於他人或轉讓為他人使用。如果您欲更改密碼，您可以直接在線上更改。
- (3)若您忘記密碼，請使用本資訊網「忘記帳號密碼查詢系統」，或逕洽資訊網的承辦人員為您查詢密碼。
- (4)如有發現帳號或密碼遭人非法使用或有任何破壞使用安全之情形時，應立即通知「全國教師在職進修資訊網」的承辦人員。

三、保護義務與例外

- (1)「全國教師在職進修資訊網」將會維護您個人基本資料的安全及正確性（本網會定期檢核您的資料）。

(2)「全國教師在職進修資訊網」不會任意監看、增刪或修改使用者之個人相關資料及內容。

(3)「全國教師在職進修資訊網」之資料，悉依「電腦處理個人資料保護法」之規定，提供予教育部及教育行政主管機關，作為教育決策制定之參考，並審慎合法使用本網相關資料，且嚴守保密原則，保障相關人員權益。

(4)保護例外

當有下列情形之一時，「全國教師在職進修資訊網」有權查看、刪除或修改使用者之相關資料及郵件內容。

(a)基於法律之規定或發生法律上之爭議與糾紛。

(b)為保護「全國教師在職進修資訊網」之技術系統與權益。

(c)有其他使用者或第三者的資料遭受侵害其名譽、隱私權、智慧財產權或其他權利時。

(d)使用者有任何違反本同意書之情形時。

四、行為規範與限制

「全國教師在職進修資訊網」是提供給教師在職進修及辦理研習活動等目的使用，所以嚴禁任何未經授權之商業行為，即使用者務必要遵守網路慣例與現行相關法令的規定，所以您不可利用「全國教師在職進修資訊網」來進行以下的行為，否則我們將暫停您的使用權。

(1)任何違反相關法令行為。

(2)利用此一帳號散佈由「全國教師在職進修資訊網」取得涉及當事人重大利益之資料。

(3)傳送任何不法或違反網路禮節、善良風俗之資料。

(4)任何干擾「全國教師在職進修資訊網」網路運作之行為。

(5)利用不正當管道竊取他人在「全國教師在職進修資訊網」帳號密碼，以及擅自修改他人權限之行為。

(6)沒有經過合法授權，即擅自進行重製、改作之行為。

(7)進行任何侵犯他人智慧財產權之行為。

- (8)用戶將您的帳號借用或轉讓他人。
 - (9)偽造身分使用本網，企圖誤導並收集他人隱私資料之行為。
 - (10)其它任何不符合或違反「全國教師在職進修資訊網」使用目的之行為。
- 違反上述規定時，「全國教師在職進修資訊網」即有權停止您帳號的使用權，或清除帳號。若違反法律規定時，應自行負法律責任。

五、停止提供服務

「全國教師在職進修資訊網」發生下列情形之一時，得停止或中斷提供服務：

- (1)對「全國教師在職進修資訊網」的電子通信設備進行必要之維護及施工時。
- (2)發生突發性的通信設備故障或申請的通信服務被停止，致使提供服務發生困難。
- (3)使用者有任何違反法令或本同意書之行為，「全國教師在職進修資訊網」即會隨時終止使用者權益。
- (4)由於天災等不可抗力之因素，致使「全國教師在職進修資訊網」無法提供服務。

以上各種情形停止服務時，「全國教師在職進修資訊網」對使用者之資料將盡可能的維護，若使用者欲終止「全國教師在職進修資訊網」服務，亦請與「全國教師在職進修資訊網」承辦人員聯絡。

六、更新權利

「全國教師在職進修資訊網」有保留隨時更改本同意書之權利，若有修改同意書規範時，將公告修改之最新規定事項。

七、其他

其他未竟之事宜，均依照現行之法令規定及網路規範辦理。

附件八：

全國教師在職進修資訊網進修研習活動使用管理規定

98年7月8日經98年度全國教師在職進修資訊網第一次總召會議暨資訊技術研討會會議決議
並經教育部於98年10月8日以台中(三)字第0980169437號函核備在案

第一章 總則

第1條(目的)

為提供全國教師在職進修資訊網(以下簡稱本網)使用者及網路管理人遵循之準據，依據「師資培育法第十九條」、「幼托整合方案」、「教育部校園網路使用規範」、「台灣學術網路使用規範」及「全國教師在職進修資訊網使用管理要點」訂定本規定。

第2條(規範對象)

本規定規範適用於本網使用者與網路管理人員。

第二章 帳號使用

第3條(帳號類別)

本網帳號分為：

- 一、教師個人帳號
- 二、業務帳號

前項第二款包含區管中心、全國各級學校、社會教育機構或法人及普通高級中學課程學科中心業務帳號等。

第4條(帳號申請)

使用本網帳號需遵循帳號使用同意書之各項規範。

本網帳號(包含教師個人帳號及業務帳號)申請後即不可變更。

教師個人帳號於網頁申請成功後，可立即登入使用。

業務帳號於網頁申請成功後，需傳真至所屬區管中心審核通過後，方可登入使用。

第 5 條(帳號功能)

教師個人帳號主要功能為查詢個人研習紀錄、公務人員終身學習網研習紀錄、專長登錄申請、專長瀏覽、個人報名紀錄、研習資訊訂閱、變更登入密碼、修改個人基本資料、意見交流、登出系統等。

業務帳號主要功能為研習課程、帳號管理、教師專長證照管理、教師資料、機關資料、資源分享區、個人資料、統計圖表、Web Mail、其他等，並依身分類別提供所需權限功能。

第三章 課程辦理

第 6 條(課程規範目的)

提供辦理研習單位課程登錄之遵循依據及研習時數採計之規範。

第 7 條(課程開辦資格)

全國各級學校及單位開辦資格如下：

- 一、教育行政主管機關委託各級學校、社會教育機構或法人辦理。
- 二、師資培育之大學自行辦理各類教師進修研習活動。
- 三、大學校院辦理教師進修，經參加教師所屬主管機關核定者。
- 四、高中職辦理跨校性質之教師進修研習活動。
- 五、國中小及幼稚園、托兒所辦理跨校性質教師進修研習活動經主管教育行政機關 審核通過。
- 六、依「社會教育機構或法人辦理高級中等以下學校及幼稚園教師進修認可辦法」 辦理教師進修之社會教育機構或法人單位。
- 七、各級學校自行辦理校內教師進修研習活動。
- 八、經主管機關核定之高級中等以下學校及幼稚園辦理之教師進修。開辦單位應衡酌辦理場地、設備、師資、時間等規劃教師研習活動。

第 8 條(課程審核)

研習內容應以提升學生輔導專業知能、增進教學成效為主，其他與教育課程相關或行政之研習活動為輔。

研習課程審核內容如下：

- 一、需提供完整之研習名稱，名稱之系列課程請依場次加以區別；課程內容大綱需簡述課程辦理目的或相關訊息。
- 二、依據文號需為教育部或教育行政主管機關核定轄下教師研習時數之公文文號。
- 三、上課時間及地點詳細描述(須註明研習活動起迄時間及辦理地點)。
- 四、依研習活動性質註明班別性質。
- 五、研習對象以高中職以下各級學校編制內教師為主，其他教育人員為輔。
- 六、補助單位及補助金額(有經費補助者)。
- 七、承辦人資訊需確實完整。

第 9 條(課程審核採計限制)

辦理研習單位提出下列活動，需經教育行政主管機關同意，始得核定採計教師研習時數：

- 一、學校例行性業務(如：學年會議、教科書選購會議、學校願景計畫編寫、校慶籌備會等)。
- 二、學校各項行政會議(如：說明會議、討論會議、小組會議等)。
- 三、參加對象為學生之活動(如：週會演講、童軍露營、戶外教學、師生座談、社團成果展等)。
- 四、屬個人休閒性質與教學無關之研習(如：國際標準舞、元極舞、法輪功、理財、瑜珈、減肥、雞尾酒、插花、養生等)。
- 五、屬個人宗教信仰與教學無關之研習(如：佛經閱讀、風水、命理等研習)。
- 六、純粹參觀性質無實際授課之研習活動。
- 七、其他與教學無關之研習。(如：選務工作說明會……等非教育業務之講習)。

第 10 條(課程之研習時數採計)

教師研習時數採計規範原則如下：

- 一、研習時數以小時為採計單位，超過一小時以上方得採計。但一節達五十分鐘者以一小時計；超過五十分鐘並連續上課九十分鐘者，進修時數以二小時計算。
- 二、每日教師進修時數採計以六小時為原則；每週時數採計以三十五小時為原則；超過前開時數者，由主管機關專案核准。
- 三、教師進修學位(分)班之課程，一學分採計為十八小時之進修時數。
- 四、參觀活動車程、簽到(退)時間、午休、中場休息、茶敘之時間不予採計。
- 五、無故缺席者不予核發研習時數，單次研習曠課超過總時數達三分之一者，該次研習不予核發研習時數；請假者則依實際出席情形核給時數。
- 六、參與數位多媒體研習活動或遠距線上學習活動者，其研習時數採計則另依主辦單位或相關規定辦理。

第 11 條(課程審核單位)

課程及名單審核確認單位依本網組織架構分區管理如下：

- 一、大學校院、師資培育之大學由全國教師在職進修資訊網及全國推廣中心管理。
- 二、國私立(不含北高兩市)高中、高職、特殊教育學校為其教育行政主管機關管理。
- 三、中央及地方教師研習中心為其所屬教育行政主管機關管理。
- 四、縣(市)立高中及公私立國中至幼稚園、托兒所層級之學校為其所屬教育行政主管機關管理。
- 五、社會教育機構或法人由全國教師在職進修資訊網及全國推廣中心管理。
- 六、由本網後端平台進行教師研習資料匯入之直轄市及縣市，由所屬主管機關負責驗證課程資料之正確性。

第 12 條(課程登錄規範)

課程登錄規範如下：

- 一、登錄於其他網站之研習課程(如縣市教師研習系統、公務人員終身學習入口網站或特殊教育通報網)，不得重覆登錄本網。
- 二、於線上直接使用本網之縣市，轄下學校須在研習辦理前一週將研習資訊登錄至本網(<http://inservice.edu.tw>)，並於研習結束後一週內，上網登錄教師研習時數。
- 三、採用後端傳報之直轄市及縣市，需隨時對傳教師研習資料，並於每月五日前上傳並確認上一個月所傳報之資料。
- 四、傳報直轄市及縣市/單位若於回函確認後欲更改數據，請行文至國立高雄師範大學(副本知會教育部)依行政程序修正。

第 13 條 附則

本規定由本網管理小組訂定，並經全國教師在職進修資訊網及全國推廣中心總召會議決議，陳報教育部後公告實施，修正時亦同。

主管教育行政機關若有辦理教師在職進修特殊規定，依其相關規定辦理。

附件九：

全國教師在職進修資訊網英語能力自我檢測學習區說明

設立緣起

歡迎使用全國教師在職進修資訊網英語能力檢測系統(Online English Proficiency Tests)。本系統為增進教師對自我英語程度的瞭解與增進英語教學素質而建置，希望透過網路平台進行模擬測驗，提供英語能力評量的服務，進而協助提高教師之學習成效。

本系統配合教師英語程度而設計適合的測試題型(中級、中高級、高級)，目的是讓教師能立即上線使用，檢測自己英語程度的進步情形。為了檢測各種程度的英語學習者，共有以下三種測驗版本：

- 一. 英語能力檢測簡單測驗版(Beginning-Level Simple Pretest)：
初次使用本系統者，可透過「英語能力檢測簡單測驗版」，馬上進行測驗作答，熟悉本檢測系統之題型。
- 二. 英語能力檢測適性測驗版(Adaptive Test)：
有意進一步檢測英語能力者，就可經過「英語能力適性測驗版」題目測驗，瞭解自己目前的英語程度為何種層級(中級、中高級、高級)。
- 三. 英語能力檢測正式測驗版(Formal Test)：
瞭解自己的英語程度屬於何種層級後，再由「英語能力檢測正式測驗版」中選擇適合自己英語程度的題目作答。
每種版本題型包含聽力測驗(Listening)與閱讀測驗(Reading)兩大類，囊括看圖釋義(Pictures and Answers)、問答(Choosing the Best Answers)、簡短對話(Short Conversations and Answers)、單字測驗(Vocabulary)、文法測驗(Grammar)、理解測驗(Reading Comprehension)等題型。現在就開始進入英語檢測學習的世界，練習各種題型的答題技巧，挑戰自我英語能力，立刻開始答題吧！

使用說明

- 一. 請以教師帳號登入本資訊網，即可由左方功能表列點選「英語能力檢測」，檢視頁面中有「簡單測驗版(Beginning-Level Simple Pretest)」、「適性測驗版(Adaptive Test)」與「正式測驗版(Formal Test)」三個選項按鈕可供點選。
- 二. 本英語檢測系統共分為三個部分：
 - (一) 英語能力檢測簡單測驗版：—欲瞭解本英語檢測系統之 題目類型與答題方式者，請點選「簡單測驗版(Beginning-Level Simple Pretest)」開啟測驗視窗，按下「按此進入測驗」的按鈕，就能立即進行英語檢測。
 - (二) 英語能力檢測適性測驗版—透過此測驗可使受測者瞭解自身的英語程度，協助受測者於正式測驗時選擇符合其英語程度(中級、中高級、高級)之題庫。
 - (三) 英語能力檢測正式測驗版—受測者可由「正式測驗版」選擇符合其英語程度(中級、中高級、高級)之題庫開始受測，測驗完畢後即得知測驗結果可作為英語能力參考指標。
- 三. 系統會於線上測驗結束後，自動產生本次測驗之聽力測驗與閱讀測驗總分與每一題目得分數，受測者可列印當次測驗成績。(測試期間暫不開放)
- 四. 受測者可由系統畫面點選「測驗紀錄」，檢視最近 12 次的測驗成績，瞭解自己在接受測驗後，英語程度是否有所進步，測驗紀錄僅提供簡單測驗版與正式測驗版。(測試期間暫不開放)

使用規範

- 一. 本英語檢測系統需以正式教師帳號登入資訊網方可使用。
- 二. 每位教師每月可上線檢測自我英語程度兩次(適性診斷版與正式測驗版各一次)。(測驗期間可無線次數進入)

三. 本英語檢測系統之題目為全國教師在職進修資訊網版權所有，請勿任意複製或轉載。

請注意，若受測者至本英語檢測系統頁面並開啟「適性測驗版」或「正式測驗版」新視窗，點選「開始測驗」按鈕後即計入使用次數一次，所以請將所有題目作答完畢，切勿中途關閉視窗，否則當月便無法再使用本系統檢測其英語程度(簡單測驗版則不在此限)。

系統需求

一. 軟體需求：

中文 Windows XP 以上

瀏覽器：IE6.0 含以上版本、Fire fox2.0 含以上版本

flash player 10 版以上

二. 硬體需求：

CPU2.5GHz RAM 512 MB 以上

音效卡、耳機或喇叭

三. 網路需求：

ADSL、Cable Modem(單向或雙向)、區域網路之寬頻網路(至少 2Mibit 以上)

測驗題型及時間說明

一、英語能力自我檢測立即體驗版(每月不限檢測次數)

| 測驗 | 題型 | 題數 | 配分 | 每題分數 |
|------|---------------------------------------|-----|------|------|
| 聽力測驗 | 看圖釋義(Pictures and Answers) | 5 題 | 20 分 | 4 分 |
| | 問答(Choosing the Best Answers) | 5 題 | 20 分 | 4 分 |
| | 簡短對話(Short Conversations and Answers) | 3 題 | 12 分 | 4 分 |
| 閱讀測驗 | 單字測驗(Vocabulary) | 5 題 | 20 分 | 4 分 |
| | 文法測驗(Grammar) | 4 題 | 16 分 | 4 分 |
| | 理解測驗(Reading Comprehension) | 3 題 | 12 分 | 4 分 |

二、英語能力自我檢測適性診斷版(每月限檢測一次)

| 測驗 | 題型 | 題數 | 配分 | 每題分數 |
|------|---------------------------------------|-----|------|------|
| 聽力測驗 | 看圖釋義(Pictures and Answers) | 6 題 | 12 分 | 2 分 |
| | 問答(Choosing the Best Answers) | 9 題 | 18 分 | 2 分 |
| | 簡短對話(Short Conversations and Answers) | 9 題 | 18 分 | 2 分 |
| 閱讀測驗 | 單字測驗(Vocabulary) | 9 題 | 18 分 | 2 分 |
| | 文法測驗(Grammar) | 9 題 | 18 分 | 2 分 |
| | 理解測驗(Reading Comprehension) | 8 題 | 16 分 | 2 分 |

三、英語能力自我檢測正式測驗版(每月限檢測一次)

| 測驗 | 題型 | 題數 | 配分 | 每題分數 |
|------|---------------------------------------|------|------|------|
| 聽力測驗 | 看圖釋義(Pictures and Answers) | 13 題 | 13 分 | 1 分 |
| | 問答(Choosing the Best Answers) | 18 題 | 18 分 | 1 分 |
| | 簡短對話(Short Conversations and Answers) | 18 題 | 18 分 | 1 分 |
| 閱讀測驗 | 單字測驗(Vocabulary) | 18 題 | 18 分 | 1 分 |
| | 文法測驗(Grammar) | 18 題 | 18 分 | 1 分 |
| | 理解測驗(Reading Comprehension) | 15 題 | 15 分 | 1 分 |

作答說明

- 一. 本英語檢測系統題目之填答均為單選題，答錯不倒扣。
- 二. 簡單測驗版(Beginning-Level Simple Pretest)作答時間為 20 分鐘；
適性測驗版(Adaptive Test)作答時間為 40 分鐘；正式測驗版(Formal Test)作答時間為 80 分鐘。
- 三. 聽力測驗之題目播放以 3 次為限，點選播放 3 次後則無法再播放語音題目。
- 四. 請於選項欄左方點選答案 A、B、C、D 後，按下「下一題」即可繼續作答。
- 五. 作答時可任意選擇該題型之題目作答順序與更改已選擇的答案，但填答完畢按下「結束測驗」按鈕後，即進入下一種題型作答頁面，則無法再回到上一種題型更改答案。

附件十：現況分析與重要成果報告

一. 教師進修活動辦理流程

由開辦單位研習課程承辦人登錄研習課程資訊，並經各分區管理中心審核通過後，研習資訊即可於資訊網上公佈，教師藉由搜尋功能，找到符合需求之研習，即可使用教師帳號登入後進行線上報名，並實際參與研習後，再由前述業務帳號核予電子研習時數給教師，教師即可儲存終身研習紀錄。

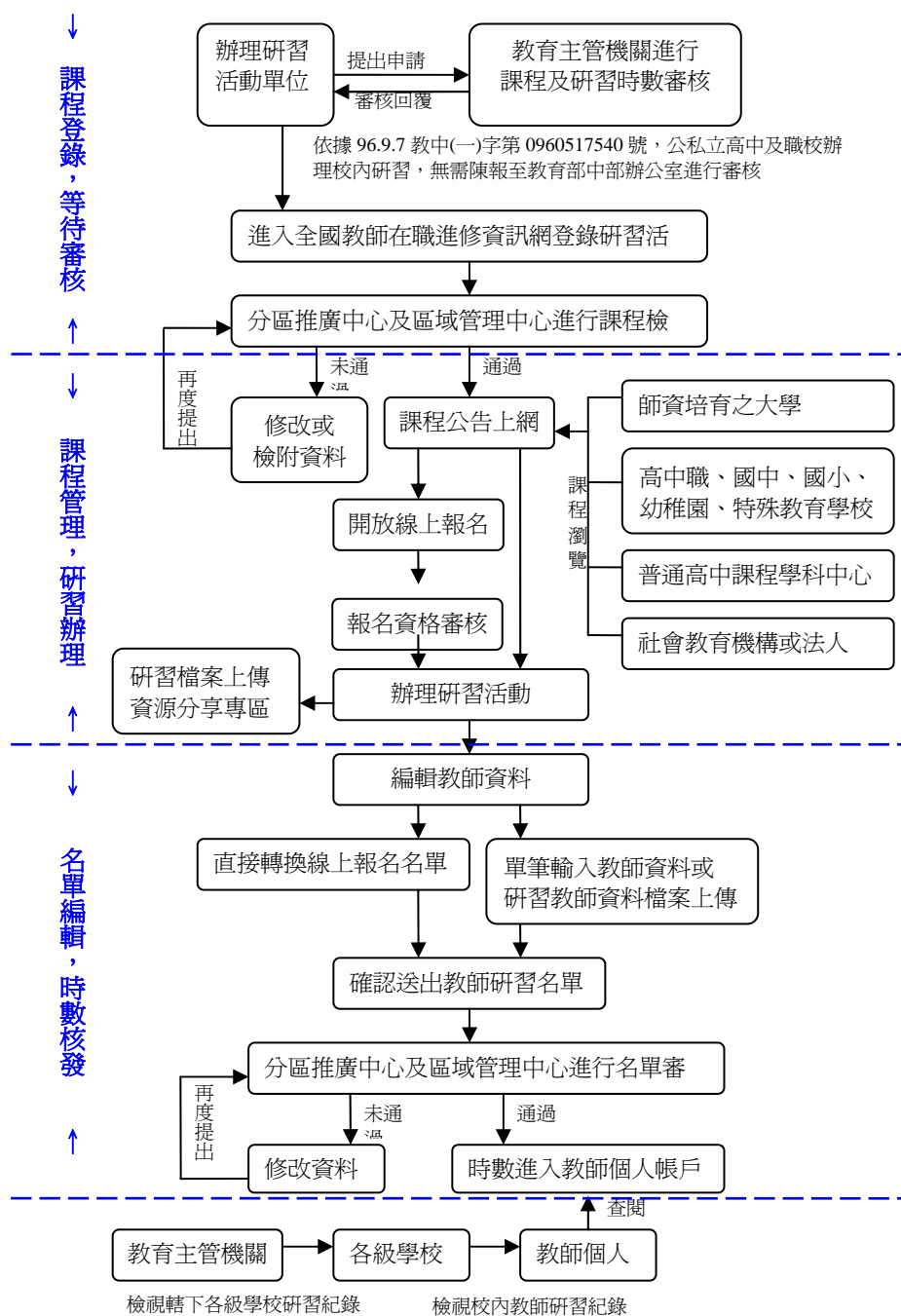


圖 1：全國教師在職進修資訊網教師進修活動辦理流程

二. 教師在職進修資料統計流程

各辦理教師研習單位經由三種使用模式，將教師進修資料彙集至全國教師在職進修資訊網，資訊網經資料統整後，再進行資料分析運算，將統計結果出版教師在職進修統計月報、年報及地方電子年報。

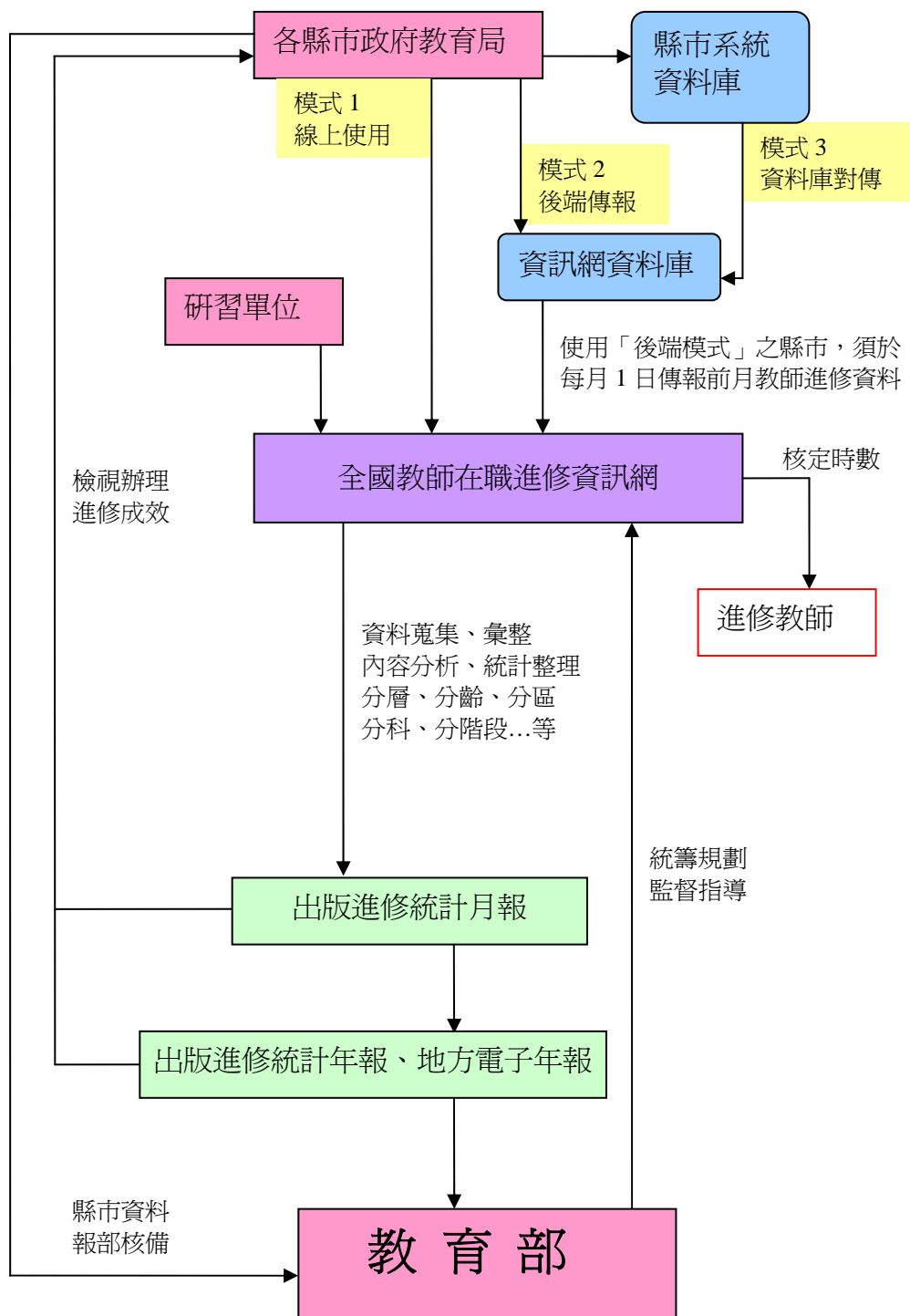


圖 2：全國教師在職進修資訊網教師在職進修統計資料流程

三. 教師在職進修服務流程

運用數位化平台運作機制，各辦理教師研習單位及教師經由全國教師在職進修資訊網，可將傳統的教師研習辦理方式數位化管理，資訊網藉由紀錄教師進修的歷程，提供教育行政主管機關政策擬定的決策支援系統。

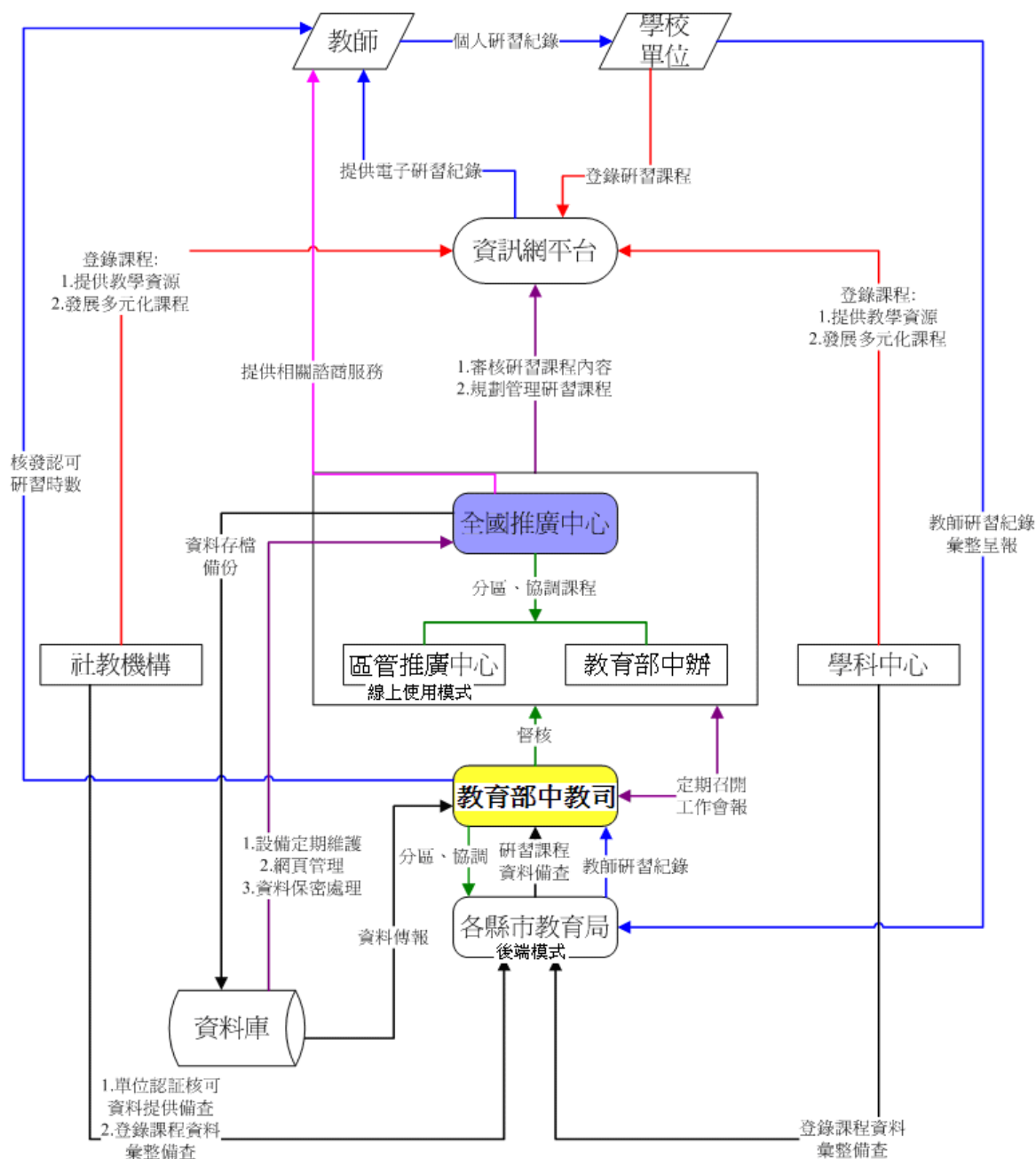


圖 3：全國教師在職進修資訊網教師在職進修服務流程

四. 教師專業發展電子報

每三個月一期，一年共發行四期電子報，發刊目的如下：

- (一)提供在職教師 e 化訊息，傳遞在職教師進修活動。
- (二)掌握在職教師進修資訊，增進在職教師進修機會。
- (三)分享在職教師教學成果，交流在職教師進修經驗。
- (四)彙整在職教師統計紀錄，展現在職教師進修成果。
- (五)促成在職教師專業成長，落實在職教師終生學習。

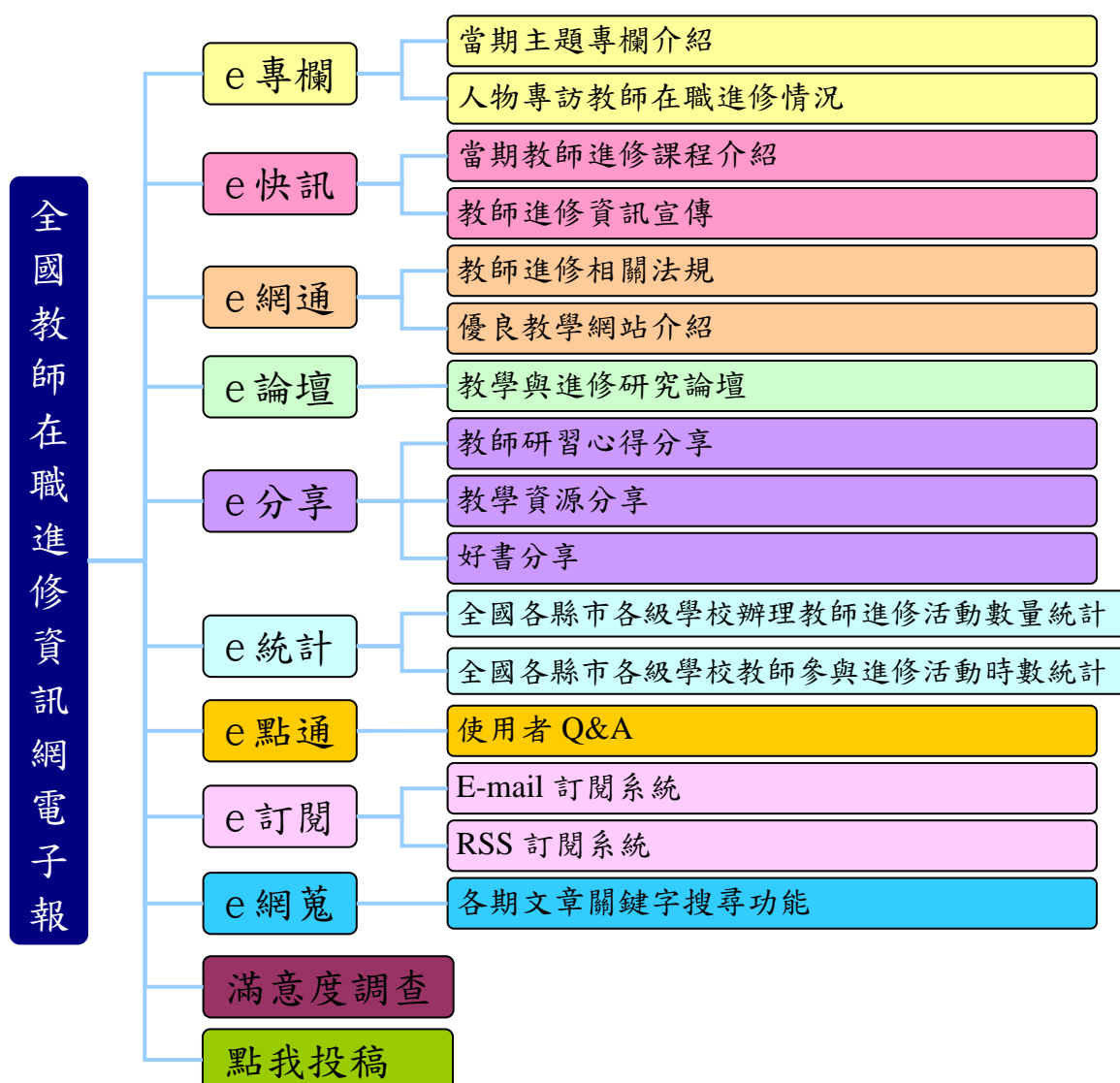


圖 4：全國教師在職進修資訊網教師專業發展電子報架構

五. 線上回饋系統

配合中小學教育永續發展委員會建議，資訊網教師研習登錄新增「學員意見回饋」功能，期藉由教師回饋研習辦理之情形，促進辦理單位進行改善，精進教師研習辦理品質，提升教師學習成效。

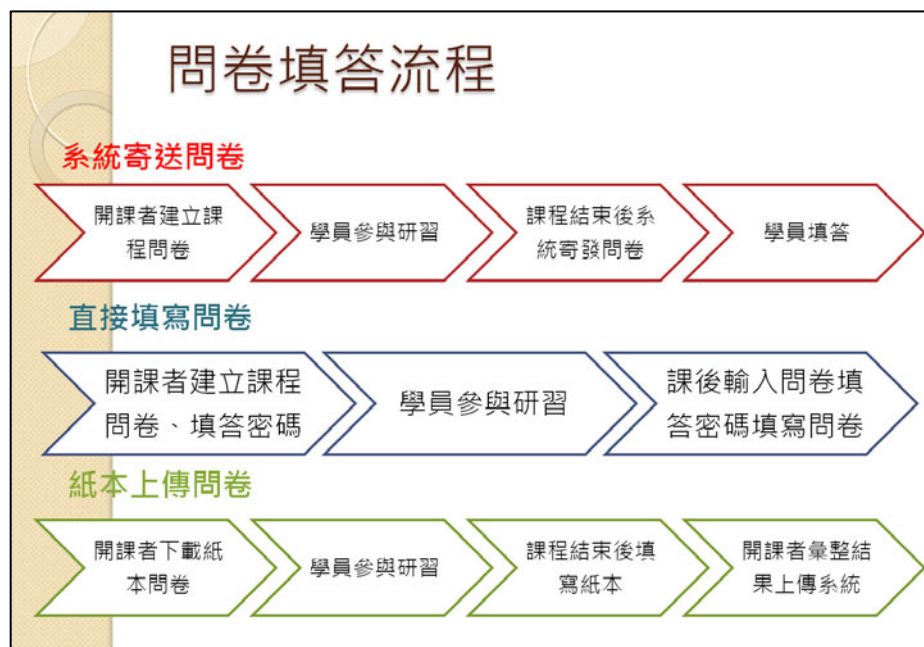


圖 5：全國教師在職進修資訊網回饋問卷填答流程

| 全國教師在職進修資訊網 學員回饋問卷調查表統計 | | | | |
|--|-------------------------------|--------------------------------|-------------|-------|
| 課程代碼：278245 | | 單位名稱：高雄市 國立高雄師範大學 | | |
| 課程名稱：線上報名功能測試 | | 課程起迄時間：2010/09/14 至 2010/09/14 | | |
| 課程類型：博士學分班 | | 時數/學分：15.0 | | |
| 編號 | 問卷題目 | 合計(分) | 填表人數(人) | 平均(分) |
| 1 | 本研習課程目標明確清楚，有助於教師專業成長。 | 50 | 10 | 5.00 |
| 2 | 本研習課程內容充實完整，有助於日後個人教育工作實施之參考。 | 50 | 10 | 5.00 |
| 3 | 教師授課方式靈活生動，能充分引起學習動機。 | 50 | 10 | 5.00 |
| 4 | 教師授課時講解清晰，選材合宜適中深入淺出。 | 50 | 10 | 5.00 |
| 5 | 對於個人參與本研習課程的學習態度評量。 | 50 | 10 | 5.00 |
| 6 | 對於辦理研習單位行政支援配合度的情形。 | 50 | 10 | 5.00 |
| 7 | 本研習課程的日期時間安排適宜度。 | 50 | 10 | 5.00 |
| 8 | 對於研習場地硬體設備之齊全度。 | 50 | 10 | 5.00 |
| 9 | 如果本研習課程繼續開辦，您會推薦同事或朋友報名參加嗎？ | 50 | 10 | 5.00 |
| 說明：*每題最高五分，最低一分。 | | 總計(分) 450.00 | 總平均(分) 5.00 | |
| <p>http://inservice.edu.tw</p> <p>文件序號：ACC 2010101318421</p> <p>第 1 頁 / 共 1 頁</p> <p>列印時間：2010/10/13</p> | | | | |

圖 6：全國教師在職進修資訊網回饋問卷統計報表內容

六. 教師進修資訊水平整合情形

資訊網藉由行政院人事行政局、財團法人中華民國私立學校教職員退休撫卹離職資遣儲金管理委員會、全國幼教資訊網、各縣市政府教育局處、行政院客家委員會哈客網路學院、國家教育研究院籌備處、教育部特殊教育通報網等單位之線上使用、後端傳報、和資料庫對傳的模式，與各單位間進行協調和資料的水平整合，完整蒐集高級中等學校以下之在職教師、私立學校教師和幼教教師之基本資料，及在職教師進修相關資料，透過電腦資料庫之統計與進行內容分析，輸出在職教師之基本現況資料及教師在職進修時數統計和辦理進修活動時數統計之量化數據和分析，對於全國教師在職進修活動擁有完整的訊息，以了解目前教師在職進修的實際情形和各單位辦理進修活動的頻率以及各區域的相關進修現況。

資訊網整合中央、地方與學校之歷年教師進修記錄完整記錄，加以內容分析陳報給中央主管機關，讓中央對於目前教師在職進修現況有通盤了解，並達成全國教師進修在職資訊單一窗口化。

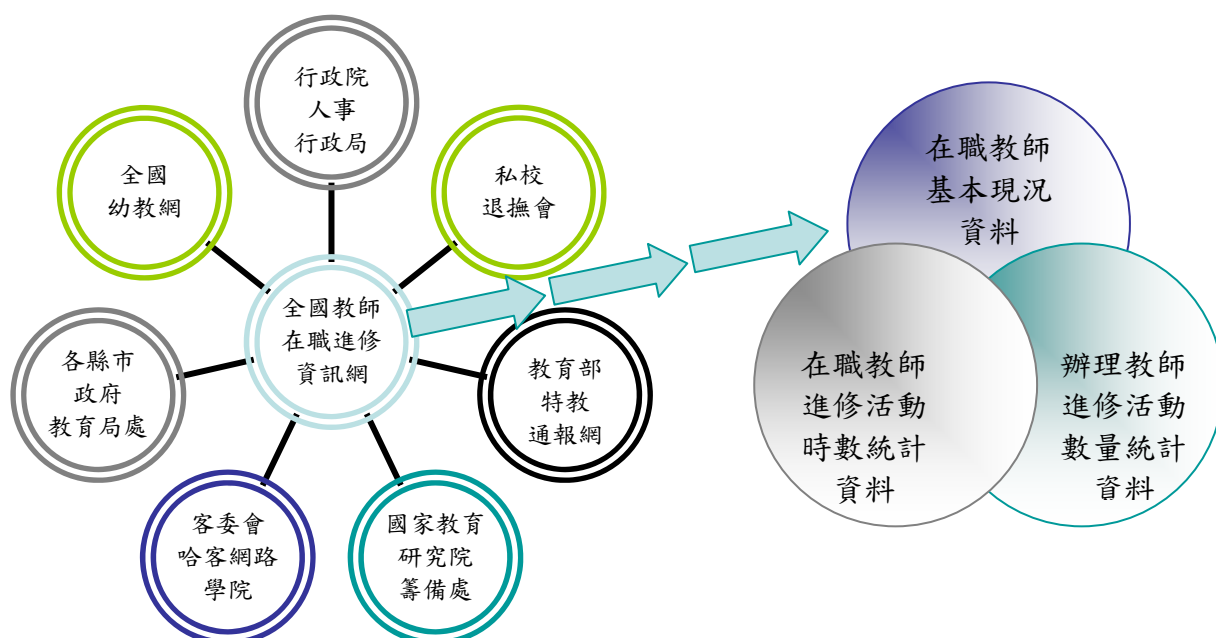


圖 7：全國教師在職進修資訊網教師進修資訊水平整合情形

七. 教師進修資訊垂直整合情形

資訊網自民國 92 年起，針對教師在職進修資訊進行資料蒐集和整合，所蒐集的資料包含教師個人的基本資料和進修活動研習時數和研習活動類型等在職進修相關數據，以及各級學校所辦理之進修活動數量的統計和登錄課程類型等彙集成全國教師研習資訊，再加上定期召開總召會議協調中央和地方單位處理教師在職進修之相關業務，最後全國教師在職進修資訊網將所得的資訊匯整，統整出歷年研習課程記錄和歷年教師進修記錄，從教師個人資料的整合、推演至地方各級學校和地方教育行政機關進而延伸至中央主管機關逐步將教師在職進修之資料聯結，自 92 年起至民國 99 年為止已累積相當厚實的進修資訊，未來也將持續整合中央、地方、各級學校和教師之相關在職進修資料和資訊，進而了解中央、地方、各級學校與教師間受時間推移所形成的進修變化趨勢。

從個人到中央完整的進修紀錄整合

全國教師在職進修資訊網

歷年
研習
課程
紀錄

歷年
教師
進修
紀錄

定期召開總召會議協調

中央

彙集全國教師研習資訊

地方

各級學校

教師個人

自民國92年起

未來持續整合

圖 8：全國教師在職進修資訊網教師進修資訊垂直整合情形

八. 教師個人進修規劃資訊整合情形

資訊網提供教師個人進修整合規劃，與相關單位合作提供教師帳號漫遊登錄資訊網的服務，並透過學校本位暨教師自我專業進修研習規劃服務和資訊網的網路系統，運用資訊蒐集智慧代理人協助教師搜尋符合需求的研習資訊，並可進行跨縣市單位的進修、個人研習進修規劃服務、填寫研習意見回饋等，讓教師由被動的進修模式轉為主動安排自我進修研習計畫，激發教師主動檢視自我進修需求的積極行為，達到教師階段性、整體性的專業生涯發展。



圖 9：全國教師在職進修資訊網教師個人進修規劃資訊整合情形

九. 教師進修資訊整體整合情形

過去教師參與進修以學校或地方政府辦理研習為主，並以索取紙本研習條方式作紀錄；現在透過資訊網的網路平台和資料庫系統，教師可在線上搜尋研習資訊，並將進修研習紀錄電子化，亦可針對自我進修需求規劃研習活動，建立終身學習基礎。

各級學校運用資訊網線上登錄研習資訊，透過數位化管理，可幫助規劃學校本位教師研習，讓學校逐步向學習型組織邁進。

地方政府利用資訊網可進行跨縣市進修的資源共享，縮短在職進修的時空距離，定時獲得轄下學校所辦理研習的成效資訊，得以增加行政效率。

未來透過資訊網教師可享有教師學習社群及雲端資源整合等豐富多元的服務；各級學校透過智慧代理人的概念，辦理進修活動和分享教學進修資源；中央主管機關和地方縣市政府可藉由線上資料庫、OLAP 線上分析處理(On-Line Analytical Processing)和決策支援系統，配合師資規劃及培育司的成立，思考教師在職進修的趨勢走向，推展教師終身學習和自我專業成長。



圖 11：全國教師在職進修資訊網教師進修資訊整體整合情形

十. 教師在職進修網路知識管理系統

學校與教師經由資訊網的功能與服務，形塑學習型組織的基礎，教師從學習中獲得知識、進而改變、然後轉化昇華、最後新的能力建立，過程中以外顯行為與同儕分享互動，最後以實際的行動，運用教學的機會將知識傳遞給學生，自我專業成長也帶動學生學習。達成建構各級學校及教師自我知識管理能力，提供全國教師共同分享進修資源。

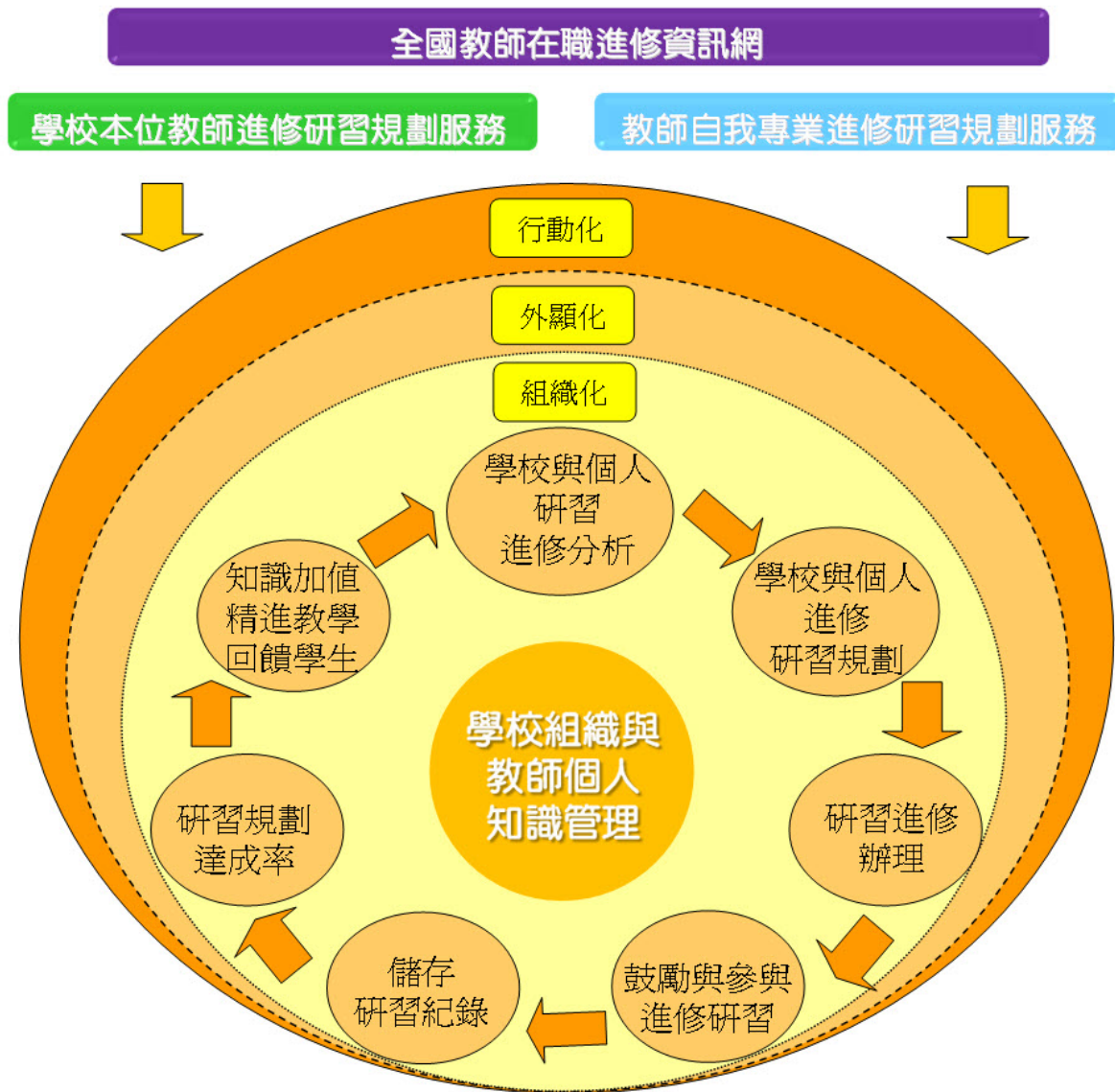


圖 12：全國教師在職進修資訊網教師在職進修網路知識管理系統

十一. 未來資訊整合方向

未來資訊網將擴展相關資訊業務，配合師資培育及規劃司的成立，結合 OLAP 線上分析處理的功能，讓教師進修資料可以多維度的選取和進行分析，進而發展教師進修資訊管理系統、教師培育和進修決策支援系統，提供教師專業發展的政策擘劃基礎，並運用智慧代理人網絡，強化資訊網在研習資訊提供的時空能力，整合中央、地方、各級學校和教師間的教師進修資源，促進教師個人專業生涯發展和形塑教師進修的新文化。



圖 13：全國教師在職進修資訊網教未來資訊整合方向

十二. 出版教師在職進修統計年報

於 98 年起發行「中華民國教師在職進修統計年報(97 年版)」，整理分析教師在職進修數據，以瞭解在職教師實際進修情形，期能永續涵育專業優良的師資。

98 年報起擴大辦理研習單位統計範圍，將各縣市研習中心與各級政府單位、一般非師培大專校院等單位所辦理之教師進修研習活動納入統計當中，俾使教師進修研習活動場次數量之資訊更加齊全。另於附錄增列「教師進修活動數量在課程性質、辦理學校/單位與課程類別之情況」、「教師進修活動場次數量與進修主題比率之情況」、「國民小學辦理週三教師進修活動場次數量之情況」、「教師進修活動時數在課程性質、教育階段與課程類別之情況」…等篇章，99 年報亦新增「師資培育之大學辦理教師在職進修經費」數據，以擴充本年報內容之豐富性，期能完整蒐羅各單位辦理教師進修研習場次資料，掌握歷年教師在職進修現況與趨勢，精進教師在職進修之配套措施與作為，並設定我國教師在職進修及各單位辦理進修活動未來的發展指標。

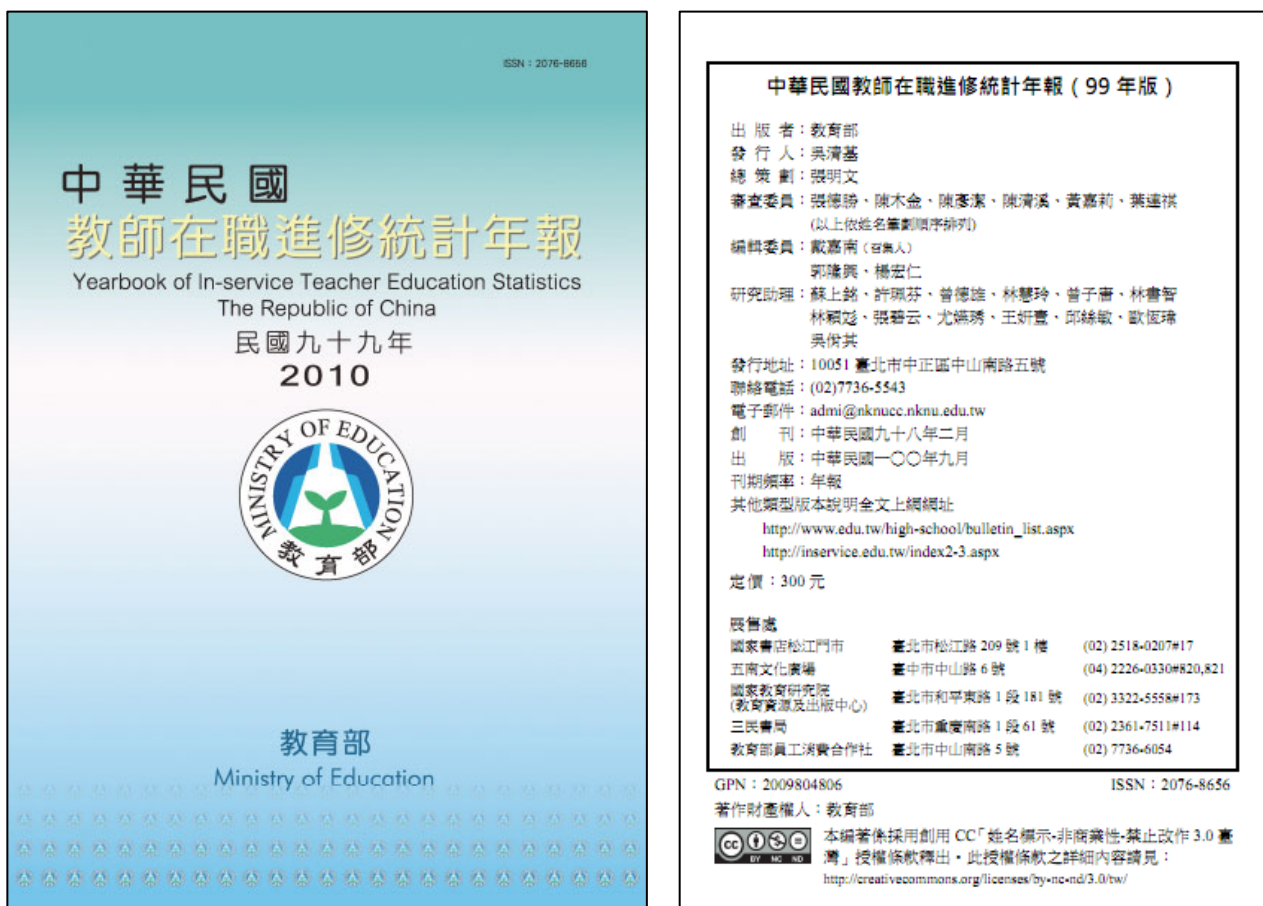


圖 14：教師在職進修統計年報封面與版權頁

十三. 資訊網安全設備及措施-1

- (一)硬體式 Guardix Ultra-IPS firewall 防火牆：每日更新病毒碼，入侵偵測與防禦，網路封包即時分析，防止外來病毒的入侵，Log 紀錄備查。
- (二)VPN(虛擬私有網路)：隔絕與外部網路的連結，Log 紀錄備查。
- (三)伺服器的分離：本資訊之網頁伺服器與資料庫伺服器互為獨立伺服器。
- (四)1024-bit SSL 加密登入：經由編碼方式，將您登入的密碼加密傳送。(故建議凡是登錄本資訊網，以 SSL 加密登入方式。)
- (五)密碼索取信件傳送至個人信箱：只有曉得個人信箱帳號密碼者，才能收取並開啟此密碼通知信件。
- (六)TWCA 認證：本資訊網已通過台灣網路安全認證。
- (七)本資訊網之機房有 24 小時監視器監視，並附有保全及門禁系統。
- (八)本資訊網資訊處理之相關人員，皆簽訂資訊保密安全協議切結書，不可洩漏任何教師之個人資料。
- (九)助理個人電腦使用控管。
- (十)資料庫備份管理，Log 紀錄備查。
- (十一)主機及資料庫密碼更新(12 碼以上含英文.數字.符號)。
- (十二)每日定期掃毒及更新病毒碼。
- (十三)郵件篩選防護。
- (十四)網站多點分流：前端網站多點分流，分散使用者流量，提供較為穩定的平台服務，也可避免因為單點故障而造成使用者無法進入網站。
- (十五)異地備援：與國家高速網路與計算中心同步更新備份資料庫，避免資料庫中斷及破壞。
- (十六)災難重組。

十三. 資訊網安全設備及措施-2

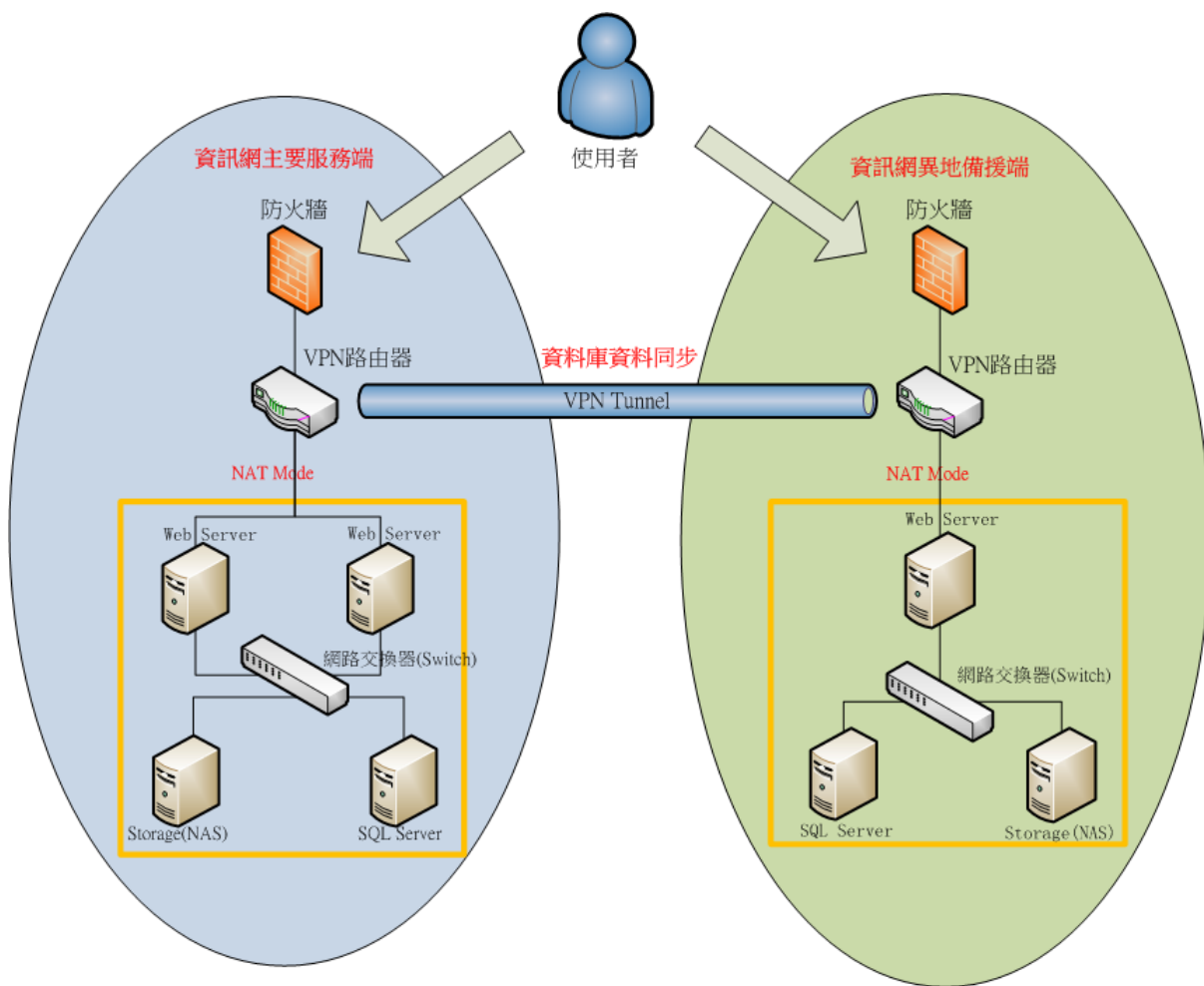


圖 15：全國教師在職進修資訊網異地備援架構圖