

財團法人社教文化基金會

114 年 度 預 算

財團法人社教文化基金會 編

財團法人社教文化基金會

目 次

中華民國114年度

	頁 次
一、總說明	
(一) 概況.....	01頁
(二) 工作計畫或方針.....	03頁
(三) 本年度預算概要.....	08頁
(四) 前年度及上年度已過期間預算執行情形及成果概述.....	09頁
二、主要表	
(一) 收支營運預計表.....	15頁
(二) 現金流量預計表.....	16頁
(三) 淨值變動預計表.....	17頁
三、明細表	
(一) 收益明細表.....	18頁
(二) 費損明細表.....	19頁
(三) 固定資產投資明細表.....	20頁
四、參考表	
(一) 資產負債預計表.....	21頁
(二) 員工人數彙計表.....	22頁
(三) 用人費用彙計表.....	23頁

一、總 說 明

財團法人社教文化基金會

總 說 明

中華民國 114 年度

壹、概況

一、設立依據：本會依照財團法人法、民法及有關法令規定組織之，定名為「財團法人社教文化基金會」（以下簡稱本會）。

二、設立目的：加強推展臺灣社會教育與充實文化建設，提升國民文化水準與生活品質。

三、組織概況：

（一）本會以教育部為主管機關，設董事會負責本會之收支、保管及運用等事項。

（二）本會設置董事 15 名，除二分之一（8 名）為政府代表董事由主管機關教育部指派外，其餘董事均由教育行政人員、學者、專家、或熱心社教文化工作之社會人士擔任之。董事任期每屆 3 年，連選得連任。

（三）本會內部組織設置要點：

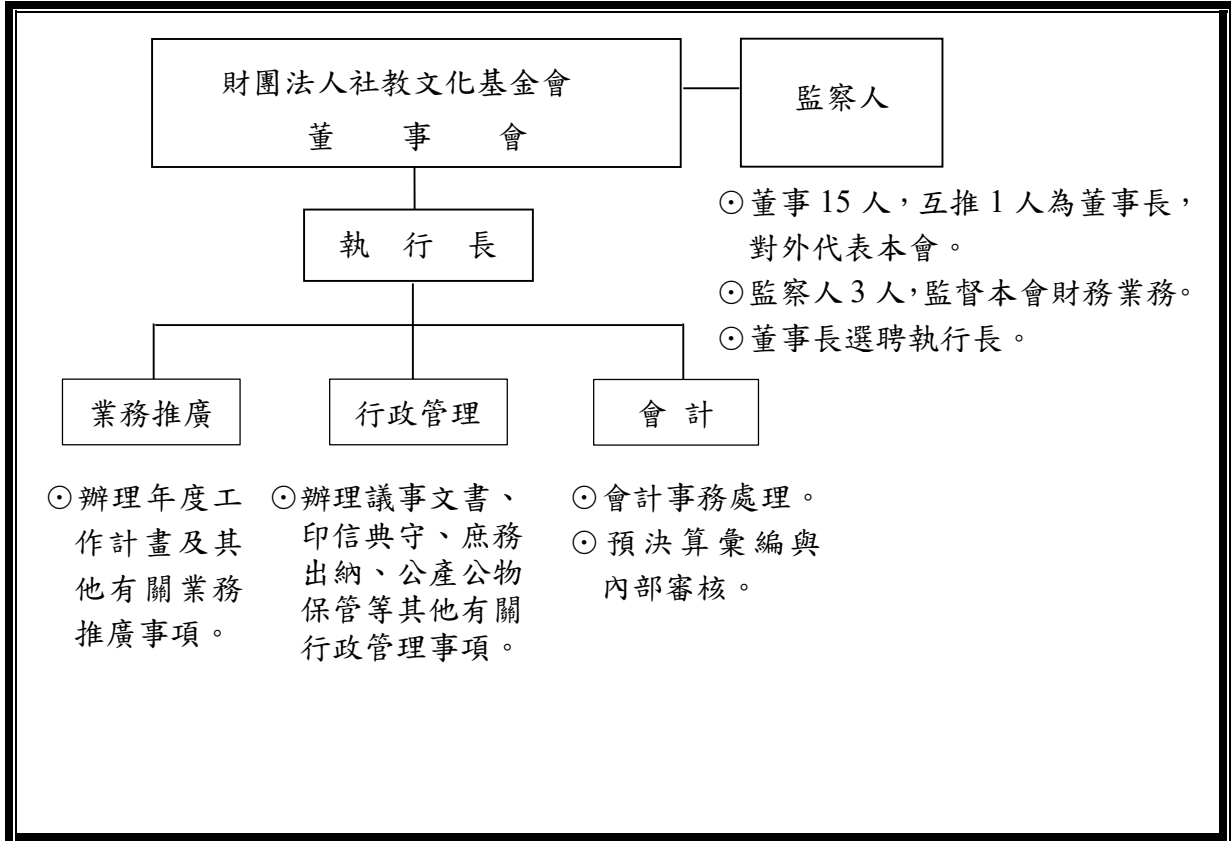
1. 依本會捐助章程第十條規定訂定之。
2. 本會置執行長一人，襄助董事長處理會務，職員若干人，辦理本會會務，其內部組織由董事會另定之，以上人員並由董事長選聘之。

（四）本會現行組織概況：

1. 本會置執行長一人，襄助董事長處理會務。
2. 本會置專任人員二人，專司本會一般行政管理（議事文書、印信典守、庶務出納、公產公物保管等其他有關行政管理事項），以及本會業務推廣（年度工作計畫辦理及其他有關業務推廣事項）。

3. 本會置兼任人員一人，協助行政庶務事項與業務推廣事項。

(四) 本會組織系統圖如下：



貳、工作計畫或方針

一、原住民族傳統與當代文化推廣計畫

(一) 計畫重點

1. 依據：

符合本會捐助章程第二條第 2 款「社會脈動之調查分析與資訊管道建立」、第 3 款「傳統文化之發掘、保存、傳承與發揚」、第 4 款「鄉土文化藝術之尊重與推廣」、第 5 款「國民生活品質與文化水準之提昇」、第 6 款「文化義工幹部之訓練及文化資源之充實」、第 7 款「社會風氣之導正及富而好禮純樸民風之建立」、第 9 款「弱勢族群與地區資源充實及協助」之要旨及本會 112 年-114 年中長程計畫（經本會第 11 屆第 2 次董事暨第 4 屆第 2 次監察人聯席會議通過）。

2. 執行方式：

本計畫透過線上或實體系列講座、論壇、座談會等活動之舉辦，或出版及研究計畫之執行，探討原住民族傳統文化在當代的適應與所面臨之困境與衝擊，藉由持續性的公共對話，縮小彼此之隔閡與傳遞正確的族群傳統文化知識。

於執行上，積極與國內原住民族權利推動組織、部落組織等 NGO 及各大專院校、教育機構合作，就原住民族轉型正義、集體權利、部落人口外移、文化及語言傳承等議題，及近期於各級校園中頻繁出現之對原住民優惠待遇或指涉原住民之歧視性用語與微歧視事件進行對話，建立普及性之原住民族文化教育資源平台。

於執行之績效指標上，預計辦理 3-5 場次之演講、工作坊或研討會。其中 1-2 場次係與其他公私部門合作推展，並於本會會址所在地（台北

市)以外之縣市辦理。

本計畫亦提供臺灣民眾認識原住民族傳統文化、族群歷史、當代公共議題之學習途徑。希冀提升國人認知並理解原住民族社群世代與土地的緊密連結，以及原住民族生活慣習與環境生態的交互關係，促進臺灣社會理解並尊重不同族群之生活型態與空間，培養具有社會包容力、尊重多元文明之文化環境。

(二) 經費需求：80 萬。

(三) 預期效益

1. 藉由公共性活動之辦理，促進公眾對於臺灣原住民族多元文化、人權及當代議題之認識，豐富終身學習之公共資源，同時建立跨族群、部落就原住民族當代議題之交流平台。
2. 積極將活動實地舉辦地點擴展至臺灣中部、南部、東部各區域，強化與原鄉部落之連結，便利原鄉族人參與活動與取得最新原住民族人權議題之發展資訊。
3. 與各公私部門、各級學校尋求廣泛的跨域合作機制，以促進計畫工作推展之社會效益與於教育場域中之影響力。

二、情感教育與情緒管理終身學習計畫

(一) 計畫重點

1. 依據：

符合本會捐助章程第二條第 2 款「社會脈動之調查分析與資訊管道建立」、第 5 款「國民生活品質與文化水準之提昇」、第 9 款「弱勢族群與地區資源充實及協助」之要旨及本會 112 年-114 年中長程計畫。

2. 執行方式：

本計畫透過線上或實體系列講座、座談會等活動形式，邀請相關專家學者、社會工作者、諮商心理師等擔任講者，以情感教育與情緒管理之全民終身學習為關懷主旨，因應臺灣社會家庭型態變遷、少子女化、高齡化之發展，探討成癮、憂鬱症及人際社交關係、感情與家庭關係等，並關注兒童、青少年於成長、求學過程中常見之情感議題。

於執行之績效指標上，預計辦理 2-3 場次之演講或工作坊。其中至少 1 場次係於本會會址所在地（台北市）以外之縣市辦理。

藉由公共教育活動之舉辦與推廣，期能提供民眾取得自我了解、情緒溝通與表達、培養同理心、建立情緒壓力管理機制等情緒管理與情感教育之學習資訊，並理解如何取得諮商等外部扶助資源，以促進全民心理健康及情緒管理能力，提昇個人生活品質。

（二）經費需求：77 萬。

（三）預期效益：

1. 促進社會對於情感教育與情緒管理議題之重視，推展全民終身學習之範疇。
2. 提供情感教育與情緒管理資訊之交流與全民學習管道，助益個人心理健康及生活品質。
3. 拓展活動舉辦地點，衡平臺灣各區域情感教育學習資源之落差。

三、 多元文明與社會教育計畫

(一) 計畫重點

1. 依據：

符合本會捐助章程第二條第 2 款「社會脈動之調查分析與資訊管道建立」、第 5 款「國民生活品質與文化水準之提昇」、第 8 款「國際文化認知與交流」、第 9 款「弱勢族群與地區資源充實及協助」之要旨及本會 112 年-114 年中長程計畫。

2. 執行方式：

本計畫以推展及豐富臺灣社會之多元文化為重心，進行相關文化與社會議題之公共討論、研究活動。型態包括邀請來自東南亞、南亞等地區之新住民及新二代或在台求學、工作之人士，及從事相關研究之研究者、文化工作者，辦理線上或實體演講、座談會或研究出版等活動，開展臺灣多元族群之對話。

於執行之績效指標上，預計辦理 2-3 場次之演講、工作坊或研討會。其中 1-2 場次係與其他公私部門合作推展，並於本會會址所在地（台北市）以外之縣市辦理。

期能擴充臺灣民眾對於臺灣社會內部與亞洲多元文化之了解。改善因語言、文化差異、媒體傳遞等因素，臺灣社會長久以來對新住民與新二代之刻板印象，擴展臺灣民眾國際觀，提升與國際文化接軌之能力。

(二) 經費需求：80 萬。

(三) 預期效益

1. 提升臺灣社會對於區域性文化與社經議題之認知與關懷，結合來自

東南亞、南亞地區新住民及新二代或在台求學、工作人士，及相關區域社會、文化之相關研究者、文化工作者，形成文化思潮之交流與對話，實踐亞洲區域性文化於臺灣之在地化與公共化。

2. 促進臺灣民眾認識、關懷臺灣多元族群之人權議題，強化多元文化人權理念於臺灣之落實。
3. 積極與各公私部門尋求合作途徑，並擴展實體活動辦理地點至本會會址（台北市）以外之其他縣市，促進文化學習資源之區域平衡，並藉由跨域合作延伸與提升計畫社會影響性。

叁、本年度預算概要

一、收支營運概況：

- (一) 本年度補助收入 46 萬元，較上年度預算數 50 萬元，減少 4 萬元，約 8.00%，係因預計申請辦理本會工作計畫活動補助經費減少所致。
- (二) 本年度財務收入 290 萬元，較上年度預算數 260 萬元，增加 30 萬元，約 11.54%，主要係因中央銀行調升利率，銀行定存利率提高、利息增加所致。
- (三) 本年度其他業務外收入 25 萬元，較上年度預算數 25 萬元，維持不變，因預計股利收入持平所致。
- (四) 本年度活動費用 237 萬元，較上年度預算數 237 萬元，維持不變。
- (五) 本年度管理費用 250 萬元，較上年度預算數 250 萬，維持不變。
- (六) 以上總收支相抵後，計短絀 126 萬元，較上年度預算數短絀 152 萬元，短絀減少 26 萬元，約 17.11%，係受銀行定存利息增加所致。

二、現金流量概況：

- (一) 業務活動之淨現金流出 118 萬 4 千元。
- (二) 投資活動之淨現金流入 115 萬元。其中現金流入合計 120 萬元，係為按攤銷後成本衡量之金融資產（113 年度預算科目為「無活絡市場之債務工具投資到期解約」）；現金流出合計 5 萬元，係為增加不動產、廠房及設備。
- (三) 現金及約當現金之淨減 3 萬 4 千元，係期末現金 15 萬元 6 千元，較期初現金 19 萬元減少之數。

三、淨值變動概況：

本年度期初淨值為 2 億 1,599 萬 1 千元，減少本年度短絀 126 萬

元，期末淨值為 2 億 1,473 萬 1 千元。

肆、前年度及上年度已過期間預算執行情形及成果概述

一、前年度決算結果及成果概述

(一) 決算結果：

1. 收益決算數 316 萬 4 千元，較預算數 254 萬元，增加 62 萬元 4 千元，約 24.57%，主要係銀行升息故定存利息增加所致。
2. 費損決算數 438 萬 9 千元，較預算數 486 萬 4 千元，減少 47 萬 5 千元，約 9.77%，主要係擲節開支所致。
3. 以上總收支相抵後，計短絀 122 萬 5 千元，較預算數短絀 232 萬 4 千元，短絀減少 109 萬 9 千元，約 47.29%，主要係因銀行升息故定存利息增加、以及擲節開支所致。

(二) 計畫執行成果概述：

1. 原住民族傳統與當代文化推廣計畫

- (1) 辦理「2023 年原住民族人權教育巡迴工作營」，共計 3 場次（獲國家人權博物館部分補助）：

本活動透過全國性分區（南投、花蓮、屏東）人權教育工作營之辦理，自「族群與身分：憲法解釋與立法政策」、「原住民族諮商同意」、「傳統慣習與當代國家法制：狩獵與工具」、「公共倡議與行動策略」等主題，學習與認識我國原住民族人權保障之近代發展與實踐情形，俾利台灣各地區民眾與大專學校學生均有機會與相關主題之專家學者對話與交流，衡平人權教育資源，助益普及性之人權教育活動。活動實地參與人數 54 人，活動資訊、現場即時紀實及會後活動影像及文字紀實釋出至社群網路平台，總受益人數超過 8,724 人次。

日期	地點	講師
112年11月 11日	南投場：日月潭經典大飯店	<p>【族群與身分：憲法解釋與立法政策】黃居正，國立清華大學科技法律研究所教授</p> <p>【傳統慣習與當代法制：狩獵與工具】裴家騏，台灣野生動物學會理事長</p> <p>【原住民族諮商同意】林三元，三元法律事務所律師</p> <p>【公共倡議與行動策略】陳忠駿（邵族），伊達邵社區主委</p> <p>【公共倡議與行動策略】徐銘駿（大武壠族），小林社區發展協會總幹事</p>
112年11月 17日	花蓮場：F HOTEL 花蓮站前館	<p>【族群與身分：憲法解釋與立法政策】黃居正，國立清華大學科技法律研究所教授</p> <p>【傳統慣習與當代法制：狩獵與工具】裴家騏，台灣野生動物學會理事長</p> <p>【原住民族諮商同意】羅惠馨，法律扶助基金會原住民族法律服務中心專職律師</p> <p>【公共倡議與行動策略】丁至軒（阿美族），奇美部落青年、原民台花蓮駐地記者</p> <p>【公共倡議與行動策略】林育甄 Panay Akin（阿美族），花蓮縣'onanip 文教協會總幹事</p>
112年11月 25日	屏東場：國立屏東大學民生校區	<p>【族群與身分：憲法解釋與立法政策】黃居正，國立清華大學科技法律研究所教授</p> <p>【原住民族諮商同意】林三元，三元法律事務所律師</p>

日期	地點	講師
		<p>【傳統慣習與當代法治：從原住民狩獵文化談起】陳采邑，執業律師、台灣人權促進會執行委員</p> <p>【公共倡議與行動策略】吳明季，國立屏東大學文化發展原住民專班助理教授</p>

(2) 辦理「2023年臺南市札哈木部落大學原住民族人權與法制系列講座」，共計2場次（臺南市政府委辦計畫）：

臺南市政府原住民族事務委員會委託本會辦理「Ongangan no niyah 自己的名字—臺灣原住民族傳統命名文化特展暨原住民族人權與法制系列講座」。本活動以原住民族身份認同權為主軸，分別辦理「姓名與身分」、「自我認同與族群認定」之主題講座。其中「原住民族身分認同權：姓名與身分」場次並同步錄製數位課程上傳至「e等公務園+學習平臺」，俾利公務人員、一般民眾對於我國原住民族人權與法制持續認識與理解，普及與深化原住民族人權教育。活動實地參與人數51人，活動資訊、現場即時紀實及會後活動影像及文字紀實釋出至社群網路平台，總受益人數超過7,520人次。

日期	場次主題	講者
112年7月22日	原住民族身分認同權：姓名與身分	黃居正，國立清華大學科技法律研究所教授
112年7月22日	原住民族身分認同權：自我認同與族群認定	蔡志偉 Awi Mona（賽德克族），國立東華大學法律系主任。

2. 情感教育與情緒管理終身學習計畫：

辦理「情感教育與情緒管理系列講座」2場次。本活動邀請相關專家學者、諮商心理師等擔任講者，以情感教育與情緒管理之全民終身學習為關懷主旨，探討各種壓力適應問題、憂鬱症等情緒管理議題，及人際社交關係、感情與家庭關係等情感教育議題。藉以提供民眾取得自我了解、情緒溝通與表達、培養同理心、建立情緒壓力管理機制等情緒管理與情感教育之學習資訊，並理解如何取得諮商等外部扶助資源，以促進全民心理健康及情緒管理能力，提昇個人生活品質。活動實地參與人數49人，活動資訊、現場即時紀實及會後活動影像及文字紀實釋出至社群網路平台，總受益人數超過2,893人次。

日期	場次主題	講者
112年10月21日	正念減壓與情緒管理	葉北辰，諮商心理師、國立臺灣科技大學通識教育中心教師
112年12月2日	老了，我還是我嗎？——淺談安放自我的柔適之道	涂繼方，國立臺灣師範大學心輔系諮商心理學組博士候選人

3. 多元文明與社會教育計畫

(1) 辦理「2023年馬來西亞華人文學講座」2場次：

本活動以馬來西亞華人文學為主題，邀請馬來西亞華人文學作家、研究者擔任講者，分享馬來西亞當代華人文學作品中之書寫視角、創作背景及作者生活軌跡歷程等，認識馬來西亞受馬來、印度、伊斯蘭、華人與西方文化交融下之語言、風俗、社會、政治、宗教、藝術等多元人文表現。藉以增進台灣民眾就馬來西亞華人文化、與整體當代社會議題之理解，並提升台灣社會就亞洲豐富人文風情之認知與關懷，充實國內

文化資源。活動實地參與人數 38 人，活動資訊、現場即時紀實及會後活動影像及文字紀實釋出至社群網路平台，總受益人數超過 2,310 人次。

日期	講題	講者
112 年 6 月 10 日	我的馬來病	馬尼尼為，作家/畫家
112 年 7 月 2 日	此岸與彼岸之間： 馬華文學的航線	高嘉謙，國立臺灣大學中國文學系 副教授

(2) 辦理「新二代的文化視野與社會參與系列講座」3 場次(獲財團法人臺灣民主基金會部分補助)：

本活動以台灣新二代之觀點與視野出發，探索新二代在文化認同與情感、公共與社會參與、教學與學習場域等面向之經驗與啟發，了解及其所面臨之課題與挑戰，與加以轉化與克服之過程。透過系列講座之辦理，推廣促進台灣社會對於新二代、新住民等公共議題之理解與認識，提升台灣社會多元文化之交流與對話，改善因語言、文化差異、媒體傳遞等因素，促使長久以來對新住民與新二代之刻板印象。藉以增進台灣社會對於多元文化之認知與關懷，擴展台灣民眾國際觀，提升與國際文化接軌之能力。活動實地參與人數 63 人，活動資訊、現場即時紀實及會後活動影像及文字紀實釋出至社群網路平台，總受益人數超過 1,782 人次。

日期	講題	講者
112 年 10 月 28 日	新二代的公共參與及政策願景	陳靜華(台東新二代)，彰化家扶中心社工師 江彥杰(台泰新二代)，1095 文史工作室 共同創辦人

日期	講題	講者
		林宗洧（台越新二代），國立臺灣大學社會學系學生
112年10月28日	教學與學習場域裡的新二代	吳羿霆（台泰新二代），蘭陽女中泰語教師 劉曉星（台菲新二代），國中國文教師
112年10月29日	新二代的文化認同與情感	鄒佳品（台菲新二代），國立陽明交通大學族群文化研究所研究生、「新生報到-我們在台灣」廣播節目協同主持人 鄒隆娜（台菲新二代），獨立電影工作者 謝沛育（台印新二代），新住民家庭服務中心社工

二、上年度已過期間預算執行情形(截至113年6月30日止執行情形)

- (一) 業務收入執行數0元，與預計數0元相同。
- (二) 業務外收入128萬4千元，較預計數130萬元，減少1萬6千元，約1.23%，主要係部分銀行利息為下半年發放所致。
- (三) 業務支出執行數184萬元，較預計數243萬5千元，減少59萬5千元，約24.44%，主要係因年度計畫活動多數集中於下半年辦理所致。
- (四) 以上總收支相抵後，計短絀55萬6千元，較預計短絀113萬5千元，減少57萬9千元，約51.01%，主要係因年度計畫活動多數集中於下半年辦理所致。

二、主 要 表

財團法人社教文化基金會

收支營運預計表

中華民國 114 年度

單位：新臺幣千元

前年度決算數		科目	本年度預算數		上年度預算數		比較增(減-)數		說明
金額	%		金額	%	金額	%	金額	%	
3,164	100.00%	收益	3,610	100.00%	3,350	100.00%	260	7.76%	
315	9.96%	業務收入	460	12.74%	500	14.93%	-40	-8.00%	
95	3.00%	委辦計畫收入	-	0.00%	-	0.00%	-	-	
220	6.95%	補助收入	460	12.74%	500	14.93%	-40	-8.00%	
2,849	90.04%	業務外收入	3,150	87.26%	2,850	85.07%	300	10.53%	
2,751	86.95%	財務收入	2,900	80.33%	2,600	77.61%	300	11.54%	因銀行升息所致。
98	3.10%	其他業務外收入	250	6.93%	250	7.46%	-	0.00%	
4,389	138.72%	費損	4,870	134.90%	4,870	145.37%	-	0.00%	
4,389	138.72%	業務成本與費用	4,870	134.90%	4,870	145.37%	-	0.00%	
93	2.94%	委辦計畫成本	-	-	-	-	-	-	
1,898	59.99%	活動費用	2,370	65.65%	2,370	70.75%	-	0.00%	
2,398	75.79%	管理費用	2,500	69.25%	2,500	74.63%	-	0.00%	
-1,225	-38.72%	本期賸餘(短絀)	-1,260	-34.90%	-1,520	-45.37%	260	-17.11%	因銀行升息致財務收入增加而減少短絀。

折舊攤銷前賸餘(短絀)預計數

-1,225	-38.72%	本期賸餘(短絀)	-1,260	-34.90%	-1,520	-45.37%	260	-17.11%	
-	-	折舊及攤銷費用(排除不影響餘絀計算之折舊及攤銷費用)	48	1.33%	-	-	48	-	
-1,225	-38.72%	折舊攤銷前賸餘(短絀)	-1,212	-33.57%	-1,520	-45.37%	308	-20.26%	

註：本表自114年排除不影響餘絀計算之折舊及攤銷費用，係指依據企業會計準則公報第21號「政府補助及政府補助」，政府捐助財團法人固定資產、無形資產或捐助資金購置上開資產，於資產耐用年限內分年認列收入與同額折舊及攤銷數額，因收支互抵後未影響餘絀，爰予排除不重複計入。

前年度決算數	科目	本年度預算數	上年度預算數	比較增(減)
499	本期其他綜合餘絀 透過其他綜合損益按公允價值 衡量之金融資產未實現餘絀	-	-	-
499	本期其他綜合餘絀合計	-	-	-

財團法人社教文化基金會

現金流量預計表

中華民國 114 年度

單位：新臺幣千元

項 目	預 算 數	說 明
業務活動之現金流量		
稅前賸餘（短絀）	-1,260	
利息股利之調整	-3,150	
未計利息股利之稅前賸餘（短絀）	-4,410	
調整非現金項目		
折舊	48	
流動資產及負債之淨增減	59	
未計利息股利之現金流入（流出）	-4,303	
收取利息	2,869	
收取股利	250	
業務活動之淨現金流入（流出）	-1,184	
投資活動之現金流量		
增加不動產、廠房及設備	-50	
按攤銷後成本衡量之金融資產(增加)	-7,700	
無活絡市場之債務工具投資到期解約	8,900	
存出保證金增加	0	
投資活動之淨現金流入（流出）	1,150	
籌資活動之現金流量		
籌資活動之淨現金流入（流出）	-	
現金及約當現金之淨增（淨減）	-34	
期初現金及約當現金	190	
期末現金及約當現金	156	

財團法人社教文化基金會

淨值變動預計表

中華民國 114 年度

單位：新臺幣千元

科 目	上年度餘額	本年度增減(-)數	截至本年度餘額	說 明
基金總額	200,000	-	200,000	
登記財產	200,000	-	200,000	
設立基金	200,000	-	200,000	設立基金2億元，分別於民國82年6月及9月各撥給1億元。本會遂於83年1月20日由省府教育廳核准設立。
累積餘絀	14,848	-1,260	13,588	
累積賸餘	14,848	-1,260	13,588	
累積短絀	-	-	-	
淨值其他項目	1,143	-	1,143	
累積其他綜合餘絀	1,143	-	1,143	金融商品未實現餘絀。
未認列為退休金成本之淨短絀	-	-	-	
合 計	215,991	-1,260	214,731	

三、明 細 表

財團法人社教文化基金會

收益明細表

中華民國 114 年度

單位：新臺幣千元

前年度 決算數	科目名稱	本年度 預算數	上年度 預算數	說 明
315	業務收入	460	500	業務收入本年度預算數46萬元，較上年度預算數50萬元，減少4萬元。
95	委辦計畫收入	-	-	
220	補助收入	460	500	預計申請補助經費辦理本會工作計畫活動。
2,849	業務外收入	3,150	2,850	業務外收入本年度預算數315萬元，較上年度預算數285萬元，增加30萬元。
2,751	財務收入	2,900	2,600	利息收入。
98	其他業務外收入	250	250	投資收入。
3,164	總 計	3,610	3,350	

財團法人社教文化基金會

費損明細表

中華民國 114 年度

單位：新臺幣千元

前年度 決算數	科目名稱	本年度 預算數	上年度 預算數	說 明
4,389	業務成本與費用	4,870	4,870	本年度預算數487萬元，較上年度預算數487萬元，維持不變。
94	委辦計畫成本	-	-	
41	人事費	-	-	
5	事務費	-	-	
25	活動費	-	-	
22	旅運費	-	-	
1	雜項費用	-	-	
1,897	活動費用	2,370	2,370	活動費用本年度預算數237萬元，較上年度預算數237萬元，維持不變。
1,235	人事費	1,462	1,372	包括執行長、專任人員、部分工時人員之薪資、勞健保、年終獎金等。
283	事務費	350	400	推動業務所需各項支出費用。
48	旅運費	83	68	本會會務人員因公辦理活動出差之旅費、運費、膳雜費。
314	活動費	450	500	辦理本會年度各項工作計畫活動所需費用，如研討會、工作坊、講座等之演講費、出席費、講者交通旅運費、場地租借與佈置等活動經費。
17	雜項費用	25	30	有關計畫活動執行之其他雜項支出。
2,398	管理費用	2,500	2,500	管理費用本年度預算數250萬元，較上年度預算數250萬元，維持不變。
1,274	人事費	1,354	1,372	包括執行長、專任人員、部分工時人員之薪資、勞健保、年終獎金等。
887	事務費	903	908	包括專業服務費（董事及監察人、會計師顧問費等）、會議費、水電費、郵電費、印刷費、物品、租金支出等。
21	旅運費	23	20	董事、監察人及會務人員之國內旅費、運費、膳雜費。
95	財產使用費	95	80	包括修繕費、設備折舊費用、稅捐、台中房產維護費用等。
121	雜項費用	125	120	其他雜項支出等。
4,389	總 計	4,870	4,870	

財團法人社教文化基金會

固定資產投資明細表

中華民國 114 年度

單位：新臺幣千元

項 目	本年度預算數	說 明
<p>不動產、廠房及設備</p> <p>辦公設備</p> <p>總 計</p>	<p>50</p> <p>50</p>	<p>新增辦公設備，如電腦、印表機、置物櫃等。</p>

四、参 考 表

財團法人社教文化基金會

資產負債預計表

中華民國 114 年 12 月 31 日

單位：新臺幣千元

112年〈前年〉 12月31日 實際數	科 目	114年 12月31日 預計數	113年〈上年〉 12月31日 預計數	比較 增(減-)數
	資 產			
19,646	流動資產	14,564	15,767	-1,203
1,013	現金及約當現金	156	190	-34
	流動金融資產	14,229	15,429	-1,200
8,569	透過其他綜合損益按公允價 值衡量之金融資產	6,529	6,529	0
9,900	按攤銷後成本衡量之金融資產	7,700	0	7,700
0	無活絡市場之債務工具投資	0	8,900	-8,900
	應收款項	179	148	31
0	應收帳款	0	0	0
164	應收利息	179	148	31
200,000	基金、投資及準備金	200,000	200,000	0
200,000	基金存款	200,000	200,000	0
362	不動產、廠房及設備	420	418	2
5,492	房屋及建築	5,492	5,492	0
-5,211	減：累計折舊 - 房屋及建築	-5,404	-5,384	-20
298	辦公設備	337	287	50
-232	減：累計折舊 - 辦公設備	-207	-182	-25
62	什項設備	256	256	0
-47	減：累計折舊 - 什項設備	-54	-51	-3
2,025	租賃權益改良	0	0	0
-2,025	減：累計折舊-租賃權益改良	0	0	0
120	其他資產	120	120	0
120	存出保證金	120	120	0
220,128	資 產 合 計	215,104	216,305	-1,201
	負 債			
374	流動負債	373	314	59
370	應付款項	369	310	59
4	代收款項	4	4	0
374	負債合計	373	314	59
	淨 值			
200,000	基金總額	200,000	200,000	0
200,000	登記財產	200,000	200,000	0
16,537	累積餘絀	13,588	14,848	-1,260
16,537	累積賸餘	13,588	14,848	-1,260
3,217	淨值其他項目	1,143	1,143	0
3,217	累積其他綜合餘絀	1,143	1,143	0
219,754	淨值合計	214,731	215,991	-1,260
220,128	負債及淨值合計	215,104	216,305	-1,201

財團法人社教文化基金會

員工人數彙計表

中華民國 114 年度

單位：人

職類（稱）	本年度員額預計數	說 明
執行長	1	
專任人員	2	
兼任人員	1	
總 計	4	

財團法人社教文化基金會

用人費用彙計表

中華民國114年度

單位：新臺幣千元

科目名稱 職類(稱)	員工薪資	年終獎金	員工退休 儲金	員工保險費	福利費	其他	總計
執行長	480	60	29	1	16	-	586
專任人員	1,529	191	92	170	32	-	2,014
兼任人員	72	-	8	28	-	-	108
臨時人力	-	-	8	28	-	72	108
總計	2,081	251	137	227	48	72	2,816