

# 財團法人社教文化基金會

## 113 年 度 預 算

財團法人社教文化基金會 編



# 財團法人社教文化基金會

## 目 次

中華民國113年度

	頁 次
一、總說明	
(一) 概況.....	01頁
(二) 工作計畫或方針.....	03頁
(三) 本年度預算概要.....	07頁
(四) 前年度及上年度已過期間預算執行情形及成果概述.....	08頁
二、主要表	
(一) 收支營運預計表.....	15頁
(二) 現金流量預計表.....	16頁
(三) 淨值變動預計表.....	17頁
三、明細表	
(一) 收益明細表.....	18頁
(二) 費損明細表.....	19頁
(三) 固定資產投資明細表.....	20頁
四、參考表	
(一) 資產負債預計表.....	21頁
(二) 員工人數彙計表.....	22頁
(三) 用人費用彙計表.....	23頁

# 一、總 說 明

# 財團法人社教文化基金會

## 總 說 明

中華民國 113 年度

### 壹、概況

一、設立依據：本會依照財團法人法、民法及有關法令規定組織之，定名為「財團法人社教文化基金會」（以下簡稱本會）。

二、設立目的：加強推展臺灣社會教育與充實文化建設，提升國民文化水準與生活品質。

### 三、組織概況：

（一）本會以教育部為主管機關，設董事會負責本會之收支、保管及運用等事項。

（二）本會設置董事 15 名，除二分之一（8 名）為政府代表董事由主管機關教育部指派外，其餘董事均由教育行政人員、學者、專家、或熱心社教文化工作之社會人士擔任之。董事任期每屆 3 年，連選得連任。

（三）本會內部組織設置要點：

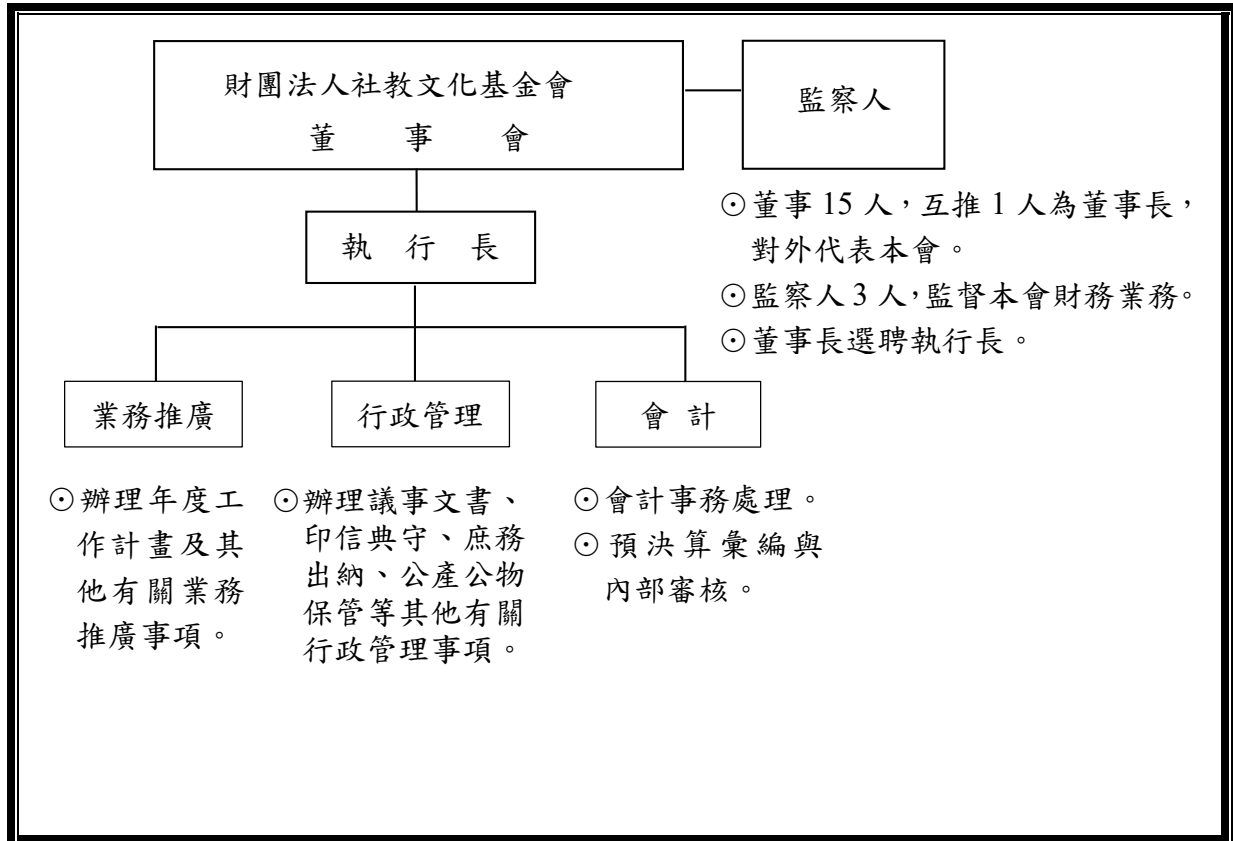
1. 依本會捐助章程第十條規定訂定之。
2. 本會置執行長一人，襄助董事長處理會務，職員若干人，辦理本會會務，其內部組織由董事會另定之，以上人員並由董事長選聘之。

（四）本會現行組織概況：

1. 本會置執行長一人，襄助董事長處理會務。
2. 本會置專任人員二人，專司本會一般行政管理（議事文書、印信典守、庶務出納、公產公物保管等其他有關行政管理事項），以及本會業務推廣（年度工作計畫辦理及其他有關業務推廣事項）。

3. 本會置兼任人員一人，協助行政庶務事項與業務推廣事項。

(四) 本會組織系統圖如下：



## 貳、工作計畫或方針

### 一、原住民族傳統與當代文化推廣計畫

#### (一) 計畫重點

##### 1. 依據：

符合本會捐助章程第二條第 2 款「社會脈動之調查分析與資訊管道建立」、第 3 款「傳統文化之發掘、保存、傳承與發揚」、第 4 款「鄉土文化藝術之尊重與推廣」、第 5 款「國民生活品質與文化水準之提昇」、第 6 款「文化義工幹部之訓練及文化資源之充實」、第 7 款「社會風氣之導正及富而好禮純樸民風之建立」、第 9 款「弱勢族群與地區資源充實及協助」之要旨及本會 112 年-114 年中長程計畫（經本會第 11 屆第 2 次董事暨第 4 屆第 2 次監察人聯席會議通過）。

##### 2. 執行方式：

本計畫透過線上或實體系列講座、論壇、座談會等活動之舉辦，或出版及研究計畫之執行，探討原住民族傳統文化在當代的適應與所面臨之困境與衝擊，藉由持續性的公共對話，縮小彼此之隔閡與傳遞正確的族群傳統文化知識。

於執行上，積極與國內原住民族權利推動組織、部落組織等 NGO 及各大專院校、教育機構合作，就原住民族轉型正義、集體權利、部落人口外移、文化及語言傳承、青年返鄉等議題，及近期於各級校園中頻繁出現之對原住民優惠待遇或指涉原住民之歧視性用語與微歧視事件進行對話，建立普及性之原住民族文化教育資源平台。

於執行之績效指標上，預計辦理 3-5 場次之演講、工作坊或研討會。其中 1-2 場次係與其他公私部門合作推展，並於本會會址所在地（台北

市)以外之縣市辦理。

本計畫亦提供臺灣民眾認識原住民族傳統文化、族群歷史、當代公共議題之學習途徑。希冀提升國人認知並理解原住民族社群世代與土地的緊密連結，以及原住民族生活慣習與環境生態的交互關係，促進臺灣社會理解並尊重不同族群之生活型態與空間，培養具有社會包容力、尊重多元文明之文化環境。

(二) 經費需求：80 萬。

(三) 預期效益

1. 藉由公共性活動之辦理，促進公眾對於臺灣原住民族多元文化、人權及當代議題之認識，豐富終身學習之公共資源，同時建立跨族群、部落就原住民族當代議題之交流平台。
2. 積極將活動實地舉辦地點擴展至臺灣中部、南部、東部各區域，強化與原鄉部落之連結，便利原鄉族人參與活動與取得最新原住民族人權議題之發展資訊。
3. 與各公私部門、各級學校尋求廣泛的跨域合作機制，以促進計畫工作推展之社會效益與於教育場域中之影響力。

## 二、情感教育與情緒管理終身學習計畫

(一) 計畫重點

1. 依據：

符合本會捐助章程第二條第 2 款「社會脈動之調查分析與資訊管道建立」、第 5 款「國民生活品質與文化水準之提昇」、第 9 款「弱勢族群與地區資源充實及協助」之要旨及本會 112 年-114 年中長程計畫。



## 2. 執行方式：

本計畫透過線上或實體系列講座、座談會等活動形式，邀請相關專家學者、社會工作者、諮商心理師等擔任講者，以情感教育與情緒管理之全民終身學習為關懷主旨，因應臺灣社會家庭型態變遷、少子女化、高齡化之發展，探討網路成癮、藥物酒精成癮、憂鬱症及人際社交關係、感情與家庭關係等，並關注兒童、青少年於成長、求學過程中常見之情感議題。

於執行之績效指標上，預計辦理 2-3 場次之演講或工作坊。其中至少 1 場次係於本會會址所在地（台北市）以外之縣市辦理。

藉由公共教育活動之舉辦與推廣，期能提供民眾取得自我了解、情緒溝通與表達、培養同理心、建立情緒壓力管理機制等情緒管理與情感教育之學習資訊，並理解如何取得諮商等外部扶助資源，以促進全民心理健康及情緒管理能力，提昇個人生活品質。

**（二）經費需求：77 萬。**

**（三）預期效益：**

1. 促進社會對於情感教育與情緒管理議題之重視，推展全民終身學習之範疇。
2. 提供情感教育與情緒管理資訊之交流與全民學習管道，助益個人心理健康及生活品質。
3. 拓展活動舉辦地點，衡平臺灣各區域情感教育學習資源之落差。

### 三、 多元文明與社會教育計畫

#### (一) 計畫重點

##### 1. 依據：

符合本會捐助章程第二條第 2 款「社會脈動之調查分析與資訊管道建立」、第 5 款「國民生活品質與文化水準之提昇」、第 8 款「國際文化認知與交流」、第 9 款「弱勢族群與地區資源充實及協助」之要旨及本會 112 年-114 年中長程計畫。

##### 2. 執行方式：

本計畫以推展及豐富臺灣社會之多元文化為重心，進行相關文化與社會議題之公共討論、研究活動。型態包括邀請來自東南亞、南亞等地區之新住民或在台求學、工作之人士，及從事相關研究之研究者、文化工作者，辦理線上或實體演講、座談會或研究出版等活動，開展臺灣多元族群之對話。

於執行之績效指標上，預計辦理 2-3 場次之演講、工作坊或研討會。其中 1-2 場次係與其他公私部門合作推展，並於本會會址所在地（台北市）以外之縣市辦理。

期能擴充臺灣民眾對於臺灣社會內部與亞洲多元文化之了解。改善因語言、文化差異、媒體傳遞等因素，臺灣社會長久以來對新住民與新二代、移工之刻板印象，擴展臺灣民眾國際觀，提升與國際文化接軌之能力。

#### (二) 經費需求：80 萬。

### (三) 預期效益

1. 提升臺灣社會對於區域性文化與社經議題之認知與關懷，結合來自東南亞、南亞地區新住民或在台求學、工作人士，及相關區域社會、文化之相關研究者、文化工作者，形成文化思潮之交流與對話，實踐亞洲區域性文化於臺灣之在地化與公共化。
2. 促進臺灣民眾認識、關懷新住民及外籍移工人權議題，與其在臺灣文化適應之問題，強化多元文化人權理念於臺灣之落實。
3. 積極與各公私部門尋求合作途徑，並擴展實體活動辦理地點至本會會址（台北市）以外之其他縣市，促進文化學習資源之區域平衡，並藉由跨域合作延伸與提升計畫社會影響性。

### 叁、本年度預算概要

#### 一、收支營運概況：

- (一) 本年度補助收入 50 萬元，較上年度預算數 55 萬元，減少 5 萬元，約 9.09%，係因預計申請辦理本會工作計畫活動補助經費減少所致。
- (二) 本年度財務收入 260 萬元，較上年度預算數 174 萬，增加 86 萬元，約 49.43%，主要係因中央銀行調升利率，銀行定存利率提高、利息增加所致。
- (三) 本年度其他業務外收入 25 萬元，較上年度預算數 25 萬元，維持不變，因預計股利收入持平所致。
- (四) 本年度活動費用 237 萬元，較上年度預算數 237 萬元，維持不變。
- (五) 本年度管理費用 250 萬元，較上年度預算數 249 萬 4 千元，增加 6 千元，約 0.24%，主要係因事務費調升所致。
- (六) 以上總收支相抵後，計短絀 152 萬元，較上年度預算數短絀 232 萬 4 千元，短絀減少 80 萬 4 千元，約 34.60%，係受銀行定存利息增加所致。

#### 二、現金流量概況：

- (一) 業務活動之淨現金流出 147 萬 7 千元。
- (二) 投資活動之淨現金流入 94 萬 6 千元。其中現金流入合計 100 萬元，係為無活絡市場之債務工具投資到期解約；現金流出合計 5 萬 4 千元，包括增加不動產、廠房及設備 5 萬元，存出保證金增加 4 千元。
- (三) 現金及約當現金之淨減 53 萬 1 千元，係期末現金 19 萬元，較期初現金 72 萬 1 千元減少之數。

### 三、淨值變動概況：

本年度期初淨值為 2 億 1,751 萬 1 千元，減少本年度短絀 152 萬元，期末淨值為 2 億 1,599 萬 1 千元。

## 肆、前年度及上年度已過期間預算執行情形及成果概述

### 一、前年度決算結果及成果概述

#### (一) 決算結果：

1. 收益決算數 278 萬 2 千元，較預算數 210 萬元，增加 68 萬元 2 千元，約 32.49%，主要係銀行升息故定存利息增加、股利較預期增加所致。
2. 費損決算數 458 萬 8 千元，較預算數 512 萬 9 千元，減少 54 萬 1 千元，約 10.55%，主要係擷節開支所致。
3. 以上總收支相抵後，計短絀 180 萬 6 千元，較預算數短絀 302 萬 9 千元，短絀減少 122 萬 3 千元，約 40.38%，主要係因銀行升息故定存利息增加、股利較預期增加、以及擷節開支所致。

#### (二) 計畫執行成果概述：

##### 1. 原住民族傳統與當代文化推廣計畫

##### (1) 辦理「原住民族權利運動之路徑與軌跡—土地、文化與自治研討會」(獲財團法人臺灣民主基金會部分補助)：

本研討會於 111 年 12 月 4 日舉辦，由近年關鍵性之原住民族權利運動個案—狩獵權釋憲案、傳統智慧創作專用權相關訴訟、傳統領域與諮商同意相關訴訟等議題切入，邀請個案涉及之部落成員、相關研究學者、民間 NGO 及專家參與，展開對於近年我國代表性原住民族權利運動中，各參與方行動路徑與軌跡之分析與反思。

主題	主持人/講者
原住民族傳統智慧創作之保護	<p>主持人：陳曉慧，財團法人社教文化基金會董事、臺灣科技大學科技管理研究所教授</p> <p>講者：</p> <p>蔡富榮（阿美族），奇美部落傳統智慧專用權發言人、公共電視台節目製作人</p> <p>陳紹擘，邵族文化發展協會總幹事</p>
姓名、族群與身分	<p>主持人：黃居正，財團法人社教文化基金會董事長、清華大學科技法律研究所教授</p> <p>講者：</p> <p>蔡志偉（賽德克族），財團法人社教文化基金會董事、國立東華大學法律學系副教授兼系主任</p>
傳統慣習與原住民族自治	<p>主持人：陳為祥，財團法人社教文化基金會監察人、野火法律事務所主持律師</p> <p>講者：</p> <p>裴家騏，國立屏東科技大學野生動物保育研究所教授</p> <p>涂予尹，淡江大學公共行政學系助理教授</p> <p>藍姆路·卡造（阿美族），國立臺灣大學地理環境資源學系博士</p>
傳統領域與諮商同意	<p>主持人：林三元，財團法人社教文化基金會董事、三元法律事務所律師</p> <p>講者：</p> <p>羅惠馨，法律扶助基金會原住民族法律服務中心專職律師</p>

(2) 辦理「原住民族人權教育巡迴工作營」，共計3場次(獲國家人權博物館部分補助)：

本活動透過全國性分區(臺北、臺東、高雄)人權教育工作營之辦理，自「族群與身分」、「傳統領域與諮商同意」、「傳統慣習與當代法制」、「傳統智慧創作保護」、「公共倡議、行動策略與方法」等主題，邀請專家學者、司法實務工作者、部落成員擔任講者，分析我國原住民族近期重要人權議題之發展情形。分區辦理之形式，有助於衡平人權教育資源，助益普及性之人權教育活動。

日期	地點	講師
111年8月22日	台東場：國立臺東大學臺東校區教學大樓 T107 教室	林三元(三元法律事務所律師) 林秉嶽(法律扶助基金會原住民族法律服務中心專職律師主任) 黃居正教授(國立清華大學科技法律研究所教授) 裴家騏(國立屏東科技大學野生動物保育研究所教授) 蔡政良(國立臺東大學公共與文化事務學系副教授)
111年8月24日	高雄場：臺灣文創訓練中心高雄信義館 K133 室	蔡志偉(國立東華大學法律學系副教授兼系主任) 簡凱倫(本全律師事務所律師) 石承弘(邵族文化發展協會研究專員) 黃居正(國立清華大學科技法律研究所教授) 吳明季(國立東華大學族群關係與文化研究所博士、奇美部落文化發展協會總幹事)

日期	地點	講師
		裴家騏(國立屏東科技大學野生動物保育研究所教授)
111年9月2日	台北場:IEAT國際會議中心902教室	林三元(三元法律事務所律師) 藍姆路·卡造(國立臺灣大學地理環境資源學系博士) 黃居正(國立清華大學科技法律研究所教授) 蔡志偉(國立東華大學法律學系副教授兼系主任) 丁至軒(奇美部落青年)

(3) 辦理「臺南市札哈木部落大學原住民族人權與法制系列講座」, 共計3場次(臺南市政府委辦計畫):

本活動以「原住民族健康權」、「原住民族傳統智慧創作專用權」為主題辦理講座, 提供原住民社群、關心原住民公共議題之學生、公教人員、一般民眾認識原住民族人權與法制議題最新發展之機會。其中「原住民族傳統智慧創作專用權」主題講座並錄製數位課程上傳至「e等公務園+學習平臺」, 以延伸活動效益, 俾利公務人員、一般民眾可以之作為職涯與終身學習之素材。

日期	場次主題	講者/講題
111年6月18日	原住民族健康權	康孝明(屏東縣霧台鄉衛生所醫師兼主任) 臺灣原住民族醫療之發展與文化敏感性議題
111年7月16日	原住民族健康權	安欣瑜(嘉義基督教醫院家庭醫學科主治醫師兼部落健康中心主任)



日期	場次主題	講者/講題
		從阿里山整體照顧看文化敏感度及健康不平等
111 年 7 月 16 日	原住民族傳統智慧創作專用權	黃居正(國立清華大學科技法律研究所教授/財團法人社教文化基金會董事長) 保護原住民族傳統智慧創作

## 2. 情感教育與情緒管理終身學習計畫：

辦理「情感教育與情緒管理系列講座」1 場次。本活動邀請諮商心理師擔任講者，以情感教育與情緒管理之全民終身學習為關懷主旨，探討人際社交關係、感情與家庭關係之情感教育議題。

日期	場次主題	講者
111 年 12 月 30 日	你愛我嗎？談關係中的不安與拉扯	詹育欣（好窩心理諮商所心理師）

## 3. 多元文明與社會教育計畫

(1) 辦理「馬來西亞華人文學探索講座」3 場次(獲文化部部分補助):

本活動以馬來西亞華人文學為主題，邀請馬來西亞華人文學重要作家、新銳研究與評論者擔任講者，分享馬來西亞當代華人文學作品中之書寫視角、創作背景及作者生活軌跡歷程等。促進臺灣社會認識馬來西亞受馬來、印度、伊斯蘭、華人與西方文化交融下之多元人文表現，並提升臺灣社會對東南亞文化與社會脈動之認知與關懷，充實國內文化資源。

日期	講題	講者
111 年 12 月 3 日	閱讀馬來西亞	鍾怡雯（元智大學中國語文學系教授、作家）
111 年 12 月 3 日	抒情與吶喊：後五一三 馬華現代詩的症狀	葉福炎（東海大學社會學系博士生、《星洲日報·馬華讀立國》專欄作者、《什麼？詩刊》主編）
111 年 12 月 10 日	文學的裸與隱 — 從國 族到性別、情慾、記憶 與身體	賀淑芳（馬華小說家、國立臺北藝術大學文學跨領域創作研究所客座助理教授）

## 二、上年度已過期間預算執行情形(截至 112 年 6 月 30 日止執行情形)

- (一) 業務收入執行數 0 元，與預計數 0 元相同。
- (二) 業務外收入 131 萬 6 千元，較預計數 87 萬元，增加 44 萬 6 千元，約 51.26%，主要係銀行利息升息所致。
- (三) 業務支出執行數 179 萬元，較預計數 243 萬 2 千元，減少 64 萬 2 千元，約 26.40%，主要係因年度計畫活動多數集中於下半年辦理所致。
- (四) 以上總收支相抵後，計短絀 47 萬 4 千元，較預計短絀 156 萬 2 千元，減少 108 萬 8 千元，約 69.65%，主要係因銀行利息升息、年度計畫活動多數集中於下半年辦理所致。

## 二、主 要 表

## 財團法人社教文化基金會

## 收支營運預計表

中華民國 113 年度

單位：新臺幣千元

前年度決算數		科目	本年度預算數		上年度預算數		比較增(減-)數		說明
金額	%		金額	%	金額	%	金額	%	
2,782	100.00%	收益	3,350	100.00%	2,540	100.00%	810	31.89%	因銀行升息所致。
405	14.56%	業務收入	500	14.93%	550	21.65%	-50	-9.09%	
95	3.41%	委辦計畫收入	0	0.00%	0	0.00%	0	-	
310	11.14%	補助收入	500	14.93%	550	21.65%	-50	-9.09%	
2,377	85.44%	業務外收入	2,850	85.07%	1,990	78.35%	860	43.22%	
1,876	67.43%	財務收入	2,600	77.61%	1,740	68.50%	860	49.43%	
501	18.01%	其他業務外收入	250	7.46%	250	9.84%	0	0.00%	
4,588	164.92%	費損	4,870	145.37%	4,864	191.50%	6	0.12%	
4,588	164.92%	業務成本與費用	4,870	145.37%	4,864	191.50%	6	0.12%	
93	3.34%	委辦計畫成本	-	-	-	-	-	-	
1,946	69.95%	活動費用	2,370	70.75%	2,370	93.31%	0	0.00%	
2,549	91.62%	管理費用	2,500	74.63%	2,494	98.19%	6	0.24%	
-1,806	-64.92%	本期賸餘(短絀)	-1,520	-45.37%	-2,324	-91.50%	804	-34.60%	

前年度決算數	科目	本年度預算數	上年度預算數	比較增(減)
	本期其他綜合餘絀			
-2,179	備供出售金融資產未實現餘絀	-	-	-
-2,179	本期其他綜合餘絀合計	-	-	-

## 財團法人社教文化基金會

## 現金流量預計表

中華民國 113 年度

單位：新臺幣千元

項 目	預 算 數	說 明
業務活動之現金流量		
稅前賸餘（短絀）	-1,520	
利息股利之調整	-2,850	
未計利息股利之稅前賸餘（短絀）	-4,370	
調整非現金項目		
折舊	59	
流動資產及負債之淨增減	20	
未計利息股利之現金流入（流出）	-4,291	
收取利息	2,564	
收取股利	250	
業務活動之淨現金流入（流出）	-1,477	
投資活動之現金流量		
增加不動產、廠房及設備	-50	
無活絡市場之債務工具投資到期解約	1,000	
存出保證金增加	-4	
投資活動之淨現金流入（流出）	946	
籌資活動之現金流量		
籌資活動之淨現金流入（流出）	-	
現金及約當現金之淨增（淨減）	-531	
期初現金及約當現金	721	
期末現金及約當現金	190	

## 財團法人社教文化基金會

## 淨值變動預計表

中華民國 113 年度

單位：新臺幣千元

科 目	上年度餘額	本年度增減(-)數	截至本年度餘額	說 明
基金總額	200,000	-	200,000	
登記財產	200,000	-	200,000	
設立基金	200,000	-	200,000	設立基金2億元，分別於民國82年6月及9月各撥給1億元。本會遂於83年1月20日由省府教育廳核准設立。
累積餘絀	16,368	-1,520	14,848	
累積賸餘	16,368	-1,520	14,848	
累積短絀	-	-	-	
淨值其他項目	1,143	-	1,143	
累積其他綜合餘絀	1,143	-	1,143	金融商品未實現餘絀。
未認列為退休金成本之淨短絀	-	-	-	
合 計	217,511	-1,520	215,991	

### 三、明 細 表

## 財團法人社教文化基金會

## 收益明細表

中華民國 113 年度

單位：新臺幣千元

前年度 決算數	科目名稱	本年度 預算數	上年度 預算數	說 明
405	業務收入	500	550	業務收入本年度預算數50萬元，較上年度預算數55萬元，減少5萬元。
95	委辦計畫收入	-	-	
310	補助收入	500	550	預計申請補助經費辦理本會工作計畫活動。
2,377	業務外收入	2,850	1,990	業務外收入本年度預算數285萬元，較上年度預算數199萬元，增加86萬元。
1,876	財務收入	2,600	1,740	利息收入。
501	其他業務外收入	250	250	投資收入。
2,782	總 計	3,350	2,540	



## 財團法人社教文化基金會

## 費損明細表

中華民國 113 年度

單位：新臺幣千元

前年度 決算數	科目名稱	本年度 預算數	上年度 預算數	說 明
4,588	<b>業務成本與費用</b>	4,870	4,864	本年度預算數487萬元，較上年度預算數486萬4千元，增加6千元。
93	<b>委辦計畫成本</b>	-	-	
39	人事費	-	-	
3	事務費	-	-	
33	活動費	-	-	
17	旅運費	-	-	
1	雜項費用	-	-	
1,946	<b>活動費用</b>	2,370	2,370	活動費用本年度預算數237萬元，較上年度預算數237萬元，維持不變。
1,306	人事費	1,372	1,370	包括執行長、專任人員、部分工時人員之薪資、勞健保、年終獎金等。
291	事務費	400	400	推動業務所需各項支出費用。
38	旅運費	68	20	本會會務人員因公辦理活動出差之旅費、運費、膳雜費。
294	活動費	500	550	辦理本會年度各項工作計畫活動所需費用，如研討會、工作坊、講座等之演講費、出席費、講者交通旅運費、場地租借與佈置等活動經費。
17	雜項費用	30	30	有關計畫活動執行之其他雜項支出。
2,549	<b>管理費用</b>	2,500	2,494	管理費用本年度預算數250萬元，較上年度預算數249萬4千元，增加6千元。
1,300	人事費	1,372	1,402	包括執行長、專任人員、部分工時人員之薪資、勞健保、年終獎金等。
834	事務費	908	890	包括專業服務費（董事及監察人、會計師顧問費等）、會議費、水電費、郵電費、印刷費、物品、租金支出等。
8	旅運費	20	20	董事、監察人及會務人員之國內旅費、運費、膳雜費。
309	財產使用費	80	62	包括修繕費、設備折舊費用、稅捐等。
98	雜項費用	120	120	其他雜項支出等。
4,588	<b>總 計</b>	<b>4,870</b>	<b>4,864</b>	

財團法人社教文化基金會

固定資產投資明細表

中華民國 113 年度

單位：新臺幣千元

項 目	本年度預算數	說 明
不動產、廠房及設備  辦公設備	50	新增辦公設備，如電腦、印表機、桌椅、置物櫃等。
總 計	50	

## 四、参 考 表

## 財團法人社教文化基金會

## 資產負債預計表

中華民國 113 年 12 月 31 日

單位：新臺幣千元

111年〈前年〉 12月31日 實際數	科 目	113年 12月31日 預計數	112年〈上年〉 12月31日 預計數	比較 增(減-)數
	資 產			
20,528	流動資產	15,767	17,262	-1,495
2,249	現金及約當現金	190	721	-531
	透過其他綜合損益按公允價 值衡量之金融資產	6,529	6,529	0
8,071				
9,900	無活絡市場之債務工具投資	8,900	9,900	-1,000
160	應收帳款	0	0	0
148	應收利息	148	112	36
200,000	基金、投資及準備金	200,000	200,000	0
200,000	基金存款	200,000	200,000	0
389	不動產、廠房及設備	418	427	-9
5,492	房屋及建築	5,492	5,492	0
-5,191	減：累計折舊 - 房屋及建築	-5,384	-5,364	-20
266	辦公設備	287	697	-410
-196	減：累計折舊 - 辦公設備	-182	-606	424
62	什項設備	256	676	-420
-44	減：累計折舊 - 什項設備	-51	-468	417
2,025	租賃權益改良	0	2,025	-2,025
-2,025	減：累計折舊-租賃權益改良	0	-2,025	2,025
116	其他資產	120	116	4
116	存出保證金	120	116	4
<b>221,033</b>	<b>資 產 合 計</b>	<b>216,305</b>	<b>217,805</b>	<b>-1,500</b>
	負 債			
553	流動負債	314	294	20
549	應付款項	310	290	20
4	代收款項	4	4	0
553	負債合計	314	294	20
	淨 值			
200,000	基金總額	200,000	200,000	0
200,000	登記財產	200,000	200,000	0
17,762	累積餘絀	14,848	16,368	-1,520
17,762	累積賸餘	14,848	16,368	-1,520
2,718	淨值其他項目	1,143	1,143	0
2,718	累積其他綜合餘絀	1,143	1,143	0
220,480	淨值合計	215,991	217,511	-1,520
<b>221,033</b>	<b>負債及淨值合計</b>	<b>216,305</b>	<b>217,805</b>	<b>-1,500</b>

財團法人社教文化基金會

員工人數彙計表

中華民國 113 年度

單位：人

職類（稱）	本年度員額預計數	說 明
執行長	1	
專任人員	2	
兼任人員	1	
總 計	4	

財團法人社教文化基金會

用人費用彙計表

中華民國113年度

單位：新臺幣千元

科目名稱 職類(稱)	員工薪資	年終獎金	員工退休 儲金	員工保險費	福利費	其他	總計
執行長	480	60	29	1	16	-	586
專任人員	1,469	184	92	167	32	-	1,944
兼任人員	72	-	8	27	-	-	107
臨時人力	-	-	8	27	-	72	107
總計	2,021	244	137	222	48	72	2,744