

財團法人社教文化基金會

112 年 度 預 算

財團法人社教文化基金會 編

財團法人社教文化基金會

目 次

中華民國112年度

	頁 次
一、總說明	
(一) 概況.....	01頁
(二) 工作計畫或方針.....	03頁
(三) 本年度預算概要.....	07頁
(四) 前年度及上年度已過期間預算執行情形及成果概述.....	08頁
二、主要表	
(一) 收支營運預計表.....	14頁
(二) 現金流量預計表.....	15頁
(三) 淨值變動預計表.....	16頁
三、明細表	
(一) 收益明細表.....	17頁
(二) 費損明細表.....	18頁
(三) 固定資產投資明細表.....	19頁
四、參考表	
(一) 資產負債預計表.....	20頁
(二) 員工人數彙計表.....	21頁
(三) 用人費用彙計表.....	22頁

一、總 說 明

財團法人社教文化基金會

總 說 明

中華民國 112 年度

壹、概況

一、設立依據：本會依照財團法人法、民法及有關法令規定組織之，定名為「財團法人社教文化基金會」（以下簡稱本會）。

二、設立目的：加強推展臺灣社會教育與充實文化建設，提升國民文化水準與生活品質。

三、組織概況：

（一）本會以教育部為主管機關，設董事會負責本會之收支、保管及運用等事項。

（二）本會設置董事 15 名，除二分之一（8 名）為政府代表董事由主管機關教育部指派外，其餘董事均由教育行政人員、學者、專家、或熱心社教文化工作之社會人士擔任之。董事任期每屆 3 年，連選得連任。

（三）本會內部組織設置要點：

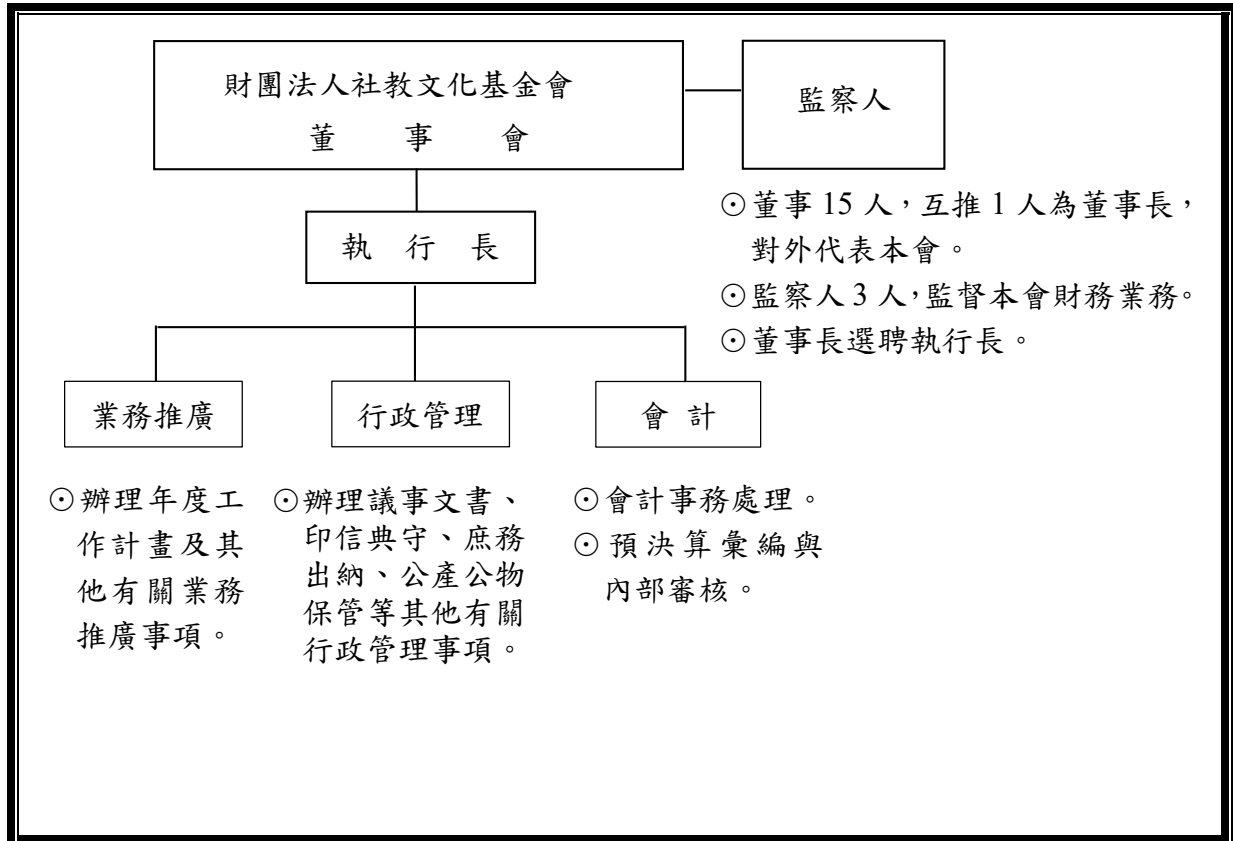
1. 依本會捐助章程第十條規定訂定之。
2. 本會置執行長一人，襄助董事長處理會務，職員若干人，辦理本會會務，其內部組織由董事會另定之，以上人員並由董事長選聘之。

（四）本會現行組織概況：

1. 本會置執行長一人，襄助董事長處理會務。
2. 本會置專任人員二人，專司本會一般行政管理（議事文書、印信典守、庶務出納、公產公物保管等其他有關行政管理事項），以及本會業務推廣（年度工作計畫辦理及其他有關業務推廣事項）。

3. 本會置兼任人員一人，協助行政庶務事項與業務推廣事項。

(四) 本會組織系統圖如下：



貳、工作計畫或方針

一、原住民族傳統與當代文化推廣計畫

(一) 計畫重點

1. 依據：

符合本會捐助章程第二條第 2 款「社會脈動之調查分析與資訊管道建立」、第 3 款「傳統文化之發掘、保存、傳承與發揚」、第 4 款「鄉土文化藝術之尊重與推廣」、第 5 款「國民生活品質與文化水準之提昇」、第 6 款「文化義工幹部之訓練及文化資源之充實」、第 7 款「社會風氣之導正及富而好禮純樸民風之建立」、第 9 款「弱勢族群與地區資源充實及協助」之要旨。

2. 執行方式：

本計畫透過線上或實體系列講座、論壇、座談會等活動，或出版及研究，探討原住民族傳統文化在當代的適應與所面臨之困境與衝擊，希望透過原住民族與非原住民族的對話，縮小彼此之隔閡與傳遞正確的族群傳統文化知識。本計畫同時也積極與國內原住民族權利推動組織、部落組織等 NGO 合作，就原住民族轉型正義、集體權利、部落人口外移、文化及語言傳承、青年返鄉等當代議題，建立跨族群、部落之對話與交流平台。

本計畫亦提供台灣民眾認識原住民族傳統文化、藝術、族群歷史、當代公共議題之學習途徑。希冀提升國人認知並理解原住民族社群世代與土地的緊密連結，以及原住民族生活慣習與環境生態的交互關係，促進台灣社會理解並尊重不同族群之生活型態與空間，培養尊重多元文明之文化環境。

(二) 經費需求：80 萬。

(三) 預期效益

1. 藉由公共性活動之辦理，促進公眾對於台灣原住民族多元文化、人權及當代議題之認識，豐富終身學習之公共資源。
2. 建立跨族群、部落就原住民族當代議題之交流平台，俾利原住民族社群間之互相理解與持續對話。

二、情感教育與情緒管理終身學習計畫

(一) 計畫重點

1. 依據：

符合本會捐助章程第二條第 2 款「社會脈動之調查分析與資訊管道建立」、第 5 款「國民生活品質與文化水準之提昇」、第 9 款「弱勢族群與地區資源充實及協助」之要旨。

2. 執行方式：

本計畫透過線上或實體系列講座、座談會等活動形式，邀請相關專家學者、社會工作者、諮商心理師等擔任講者，以情感教育與情緒管理之全民終身學習為關懷主旨，探討網路成癮、藥物酒精成癮、憂鬱症及人際社交關係、感情與家庭關係等，並關注兒童、青少年於成長、求學過程中常見之情感議題。同時，因 COVID-19 疫情變化，台灣民眾之求學、家庭、工作等日常生活均受到影響，本計畫亦關注疫情期間生活模式變遷下之個人與家庭情緒管理相關議題。

藉由公共教育活動之舉辦與推廣，期能提供民眾取得自我了解、情緒溝通與表達、培養同理心、建立情緒壓力管理機制等情緒管理與情感

教育之學習資訊，並理解如何取得諮商等外部扶助資源，以促進全民心理健康及情緒管理能力，提昇個人生活品質。

(二) 經費需求：77 萬。

(三) 預期效益：

1. 促進社會對於情感教育與情緒管理議題之重視，推展全民終身學習之範疇。
2. 提供情感教育與情緒管理資訊之交流與全民學習管道，助益個人心理健康及生活品質。

三、多元文明與社會教育計畫

(一) 計畫重點

1. 依據：

符合本會捐助章程第二條第 2 款「社會脈動之調查分析與資訊管道建立」、第 5 款「國民生活品質與文化水準之提昇」、第 8 款「國際文化認知與交流」、第 9 款「弱勢族群與地區資源充實及協助」之要旨。

2. 執行方式：

本計畫以推展及豐富台灣社會之多元文化為重心，進行相關文化與社會議題之公共討論、研究活動。型態包括邀請來自東南亞、南亞等地區之新住民或在台求學、工作之人士，及從事相關研究之研究者、文化工作者，辦理線上或實體演講、座談會或研究出版等活動。

計畫主題規劃區分為兩大類，第一類別以新住民在台生活經驗、個人成長歷程、母國與台灣文化衝擊之適應、移工文化等議題為主；第二類別以新住民母國之歷史、文學、藝術、與當代社會文化議題等文化思

潮之研究與導入為主。

藉由參與成員分享其第一線之在台生活、工作、求學與成長歷程，或於其母國社會議題之投入、研究或推展經驗，期能擴充台灣民眾對於台灣社會內部與亞洲多元文化之了解。改善因語言、文化差異、媒體傳遞等因素，台灣社會長久以來對新住民與新二代、移工之刻板印象，提升台灣社會就亞洲豐富人文風情之認知與關懷。

(二) 經費需求：80 萬。

(三) 預期效益

1. 提升台灣社會對於區域性文化與社經議題之認知與關懷，結合來自東南亞、南亞地區新住民或在台求學、工作人士，及相關區域社會、文化之相關研究者、文化工作者，形成文化思潮之交流與對話，實踐亞洲區域性文化於台灣之在地化與公共化。
2. 促進台灣民眾認識、關懷新住民、外籍移工人權議題與在台灣文化適應之問題，強化多元文化人權理念於台灣之落實。

叁、本年度預算概要

一、收支營運概況：

- (一) 本年度補助收入 55 萬元，較上年度預算數 60 萬元，減少 5 萬元，約 8.33%，係因考量 COVID-19 疫情變化，部分活動形式調整為線上辦理，故預計申請辦理本會工作計畫活動補助經費減少所致。
- (二) 本年度財務收入 174 萬元，較上年度預算數 125 萬，增加 49 萬元，約 39.20%，主要係因中央銀行調升利率，銀行定存利率提高、利息增加所致。
- (三) 本年度其他業務外收入 25 萬元，較上年度預算數 25 萬元，維持不變，約 0.00%，因預計股利收入持平所致。
- (四) 本年度管理費用 249 萬 4 千元，較上年度預算數 275 萬 9 千元，減少 26 萬 5 千元，約 9.60%，主要係因財產使用費減少所致。
- (五) 本年度服務成本 237 萬元，較上年度預算數 237 萬元，維持不變，約 0.00%。
- (六) 以上總收支相抵後，計短絀 232 萬 4 千元，較上年度預算數短絀 302 萬 9 千元，短絀減少 70 萬 5 千元，約 23.28%，係受銀行定存利息增加、財產使用費減少所致。

二、現金流量概況：

- (一) 業務活動之淨現金流出 238 萬 9 千元。
- (二) 投資活動之淨現金流出 995 萬元。其中現金流出合計 995 萬元，包括增加不動產、廠房及設備 5 萬元，增加其他金融資產 990 萬元（係因將「現金及約當現金」科目中，到期日三個月以上之定期存款重分類至「其他金融資產」所致）。
- (三) 現金及約當現金之淨減 1,233 萬 9 千元，係期末現金 72 萬 1 千元，較期初現金 1,306 萬元減少之數。

三、淨值變動概況：

本年度期初淨值為 2 億 1,983 萬 5 千元，減少本年度短絀 232 萬 4 千元，期末淨值為 2 億 1,751 萬 1 千元。

肆、前年度及上年度已過期間預算執行情形及成果概述

一、前年度決算結果及成果概述

(一) 決算結果：

1. 收益決算數 198 萬元，較預算數 245 萬元，減少 47 萬元，約 19.18%，主要係補助收入減少及銀行降息致財務收入不如預期所致。
2. 費損決算數 478 萬 2 千元，較預算數 548 萬 9 千元，減少 70 萬 7 千元，約 12.88%，主要係擲節開支結餘所致。
3. 以上總收支相抵後，計短絀 280 萬 2 千元，較預算數短絀 303 萬 9 千元，短絀減少 23 萬 7 千元，約 7.80%，主要係因擲節開支所致。

(二) 計畫執行成果概述：

受 COVID-19 疫情影響，部分計畫執行遞延至下半年辦理。

1. 原住民族傳統與當代文化推廣計畫

- (1) 辦理「原住民族轉型正義未竟之功：由釋字第 803 號出發」，共計 3 場次（獲國家人權博物館部分補助）：

本活動自王光祿案歷程及釋字第 803 號出發，研討原住民族集體文化權於我國法制上之地位，及原住民族傳統慣習之定義與限制。分析如何由國際人權法及第三代人權之角度，說明原住民個人文化權與集體性權利之差別，並自各大法官之不同、協同意見書與多數意見間之差異，探討原住民族集體性權利於我國之未來發展。本活動受益人數超過

3,139 人次。

日期	場次主題	講者
110 年 11 月 19 日	總統特赦之後—原住民族轉型正義中行政、立法、司法權之角色與角力	林三元(眾城國際法律事務所律師/財團法人社教文化基金會董事) 裴家騏(屏東科技大學野生動物保育研究所教授) 邱寶琳(國立東華大學族群關係與文化學系博士候選人)
110 年 11 月 20 日	原住民族傳統慣習之定義與限制—狩獵對象及工具	陳采邑(執業律師/台灣人權促進會執行委員) Lameru Kacaw 藍姆路·卡造(國立臺灣大學地理環境資源學系博士候選人) 涂予尹(淡江大學公共行政學系助理教授)
110 年 11 月 21 日	原住民個人文化權還是集體性文化權?—釋字第 803 號說了與沒有說的事	官大偉(財團法人社教文化基金會董事/國立政治大學民族學系教授兼代理系主任) 蔡志偉(國立東華大學法律學系主任) 張惠東(國立台北大學法律學系助理教授)

(2) 辦理「臺南市札哈木部落大學原住民族人權與法制系列講座」，共計 3 場次(臺南市政府委辦計畫)：

本活動藉由開放性、公共性論壇、演講之舉辦，就「刻板印象與歧視」、「語言與教育」、「傳統慣習與狩獵」等主題，提供原住民社群、關心原住民公共議題之學生、公教人員、一般民眾原住民族人權與法制議

題對話之機會，提升台灣公民社會理解並尊重不同族群之生活型態與空間，並培養尊重多元文明之文化環境。本活動受益人數超過 1,814 人次。

日期	場次主題	講者/講題
110年10月2日	刻板印象與歧視	Ciwang Teyra (國立臺灣大學社會工作學系助理教授) — 「開個玩笑有這麼嚴重嗎？」從歷史創傷理解原住民族的歧視經驗
110年10月6日	語言與教育	馬躍·比吼 (南島魯瑪社執行長) — 全母語的幼兒園有可能嗎? 劉宇陽 (臺北市立大學學習與媒材設計學系主任) — 族語線上學習資源
110年10月16日	傳統慣習與狩獵	裴家騏 (屏東科技大學野生動物保育研究所教授) — 原住民族狩獵自主管理的發展與挑戰 陳采邑 (執業律師/台灣人權促進會執行委員) — 原住民狩獵文化與國家法制之衝突與和解

2. 情感教育與情緒管理終身學習計畫：

辦理「情感教育與情緒管理系列講座」1場次。本活動邀請相關專家學者、社會工作者、諮商心理師等擔任講者，以情感教育與情緒管理之全民終身學習為關懷主旨，探討 COVID-19 病毒等流行病疫情所致壓力適應問題、憂鬱症等情緒管理議題。藉以提供民眾取得自我了解、情緒溝通與表達、培養同理心、建立情緒壓力管理機制等情緒管理與情感教育之學習資訊，並理解如何取得諮商等外部扶助資源，以促進全民心理健康及情緒管理能力，提昇個人生活品質。本活動受益人數超過 338 人次。

日期	場次主題	講者
110 年 12 月 27 日	新冠病毒壓力鍋：你的壓力爆棚了嗎？	潘怡如（亞東醫院精神科主任/國立陽明交通大學醫學院副教授）

3. 多元文明與社會教育計畫

(1) 辦理「東南亞與南亞藝術人文講座」3 場次(獲文化部部分補助):

本活動以推展及豐富台灣社會之多元文化為重心，邀請來自東南亞、南亞地區之新住民或在台求學、工作之人士，及研究東南亞、南亞地區社會、文化之國內相關研究者、文化工作者擔任講者，以東南亞、南亞地區之文學、藝術、與當代社會文化議題等本土性文化思潮之導入，分享東南亞、南亞地區文學、藝術創作、社會議題之投入或推展經驗，以擴充台灣民眾對於台灣社會內部與亞洲多元文化之了解，提升台灣社會就亞洲豐富人文風情之認知與關懷，充實國內文化資源。本活動受益人數超過 1,903 人次。

日期	場次主題	講者/講題
110 年 4 月 17 日	印尼音樂創作與活動	黃筌琳（臺灣安克隆樂團音樂總監）—印尼新住民的音樂、藝術與活動 蔡秉君（日央人兒世界樂團團長）—世界音樂創作
110 年 9 月 5 日	印度電影文化	馮品佳（國立陽明交通大學外國語文學系終身講座教授／國家講座主持人）—從寶萊塢到好萊塢：印度離散女性導演簡介
110 年 9 月 24 日	馬來西亞華人文學	高嘉謙（國立臺灣大學中國文學系副教授）—島與半島：馬來西亞華人文學、文化與風土

(2) 辦理「東南亞新住民之認同與社會參與論壇」3 場次（獲財團法人臺灣民主基金會部分補助）：

本計畫以來自東南亞之第一代新住民、新二代子女之經驗出發，探討其面對兩個不同國家間差異之政治體制、文化傳統、社會規範，如何評價與適應，及其於文化、族群、社會、政治或國家認同上之認知與發展。透過東南亞第一代新住民、新二代子女參與台灣社會公共事務的經驗與過程，了解其對於台灣公共與民主政治體制之評價，及所面臨之挫折與挑戰，與加以轉化與克服之過程。由東南亞新住民、新二代及相關專家學者分享其個人、社群就自我認同與公共及社會參與之經驗，促進台灣社會對於東南亞新住民、新二代公共議題之理解與認識，提升台灣社會多元文化之交流與對話，並希冀據此提供相關公部門公共政策發展與研議之基礎。本活動受益人數超過 1,929 人次。

日期	場次主題	講者
110 年 11 月 18 日	新二代的情感與文化認同	劉千萍（新二代留聲機專欄編輯） 楊萬利（鳴個喇叭緬甸街共同創辦人）
110 年 11 月 19 日	新住民的公共和社會參與	羅美玲（立法委員） 李孟涵（社團法人臺灣教育發展協會理事長） 洪晶晶（台灣印尼新住民發展協會理事長/民主進步黨新住民事務委員會委員）
110 年 11 月 20 日	從家庭、教育與生活談新住民的認同	張麗英（移民署通譯員/緬甸語言及文化推廣講師/國立教育廣播電臺幸福北台灣節目主持人）

日期	場次主題	講者
		嚴沛澄（移民署移民官） 吳秉蓉（皇泰銻養生會館負責人）

(3) 編撰專書《東南亞獨立建國史》，已完成初稿。

二、上年度已過期間預算執行情形(截至 111 年 6 月 30 日止執行情形)

- (一) 業務收入執行數 0 元，與預計數 0 元相同。
- (二) 業務外收入 66 萬 6 千元，較預計數 62 萬 5 千元，增加 4 萬 1 千元，約 6.56%，主要係上半年銀行利息升息所致。
- (三) 業務支出執行數 205 萬 5 千元，較預計數 256 萬 5 千元，減少 51 萬元，約 19.88%，主要係因年度計畫活動多數集中於下半年辦理所致。
- (四) 以上總收支相抵後，計短絀 138 萬 9 千元，較預計短絀 194 萬元，減少 55 萬 1 千元，約 28.4%，主要係因銀行利息升息、年度計畫活動多數集中於下半年辦理所致。

二、主 要 表

財團法人社教文化基金會

收支營運預計表

中華民國 112 年度

單位：新臺幣千元

前年度決算數		科目	本年度預算數		上年度預算數		比較增(減-)數		說明
金額	%		金額	%	金額	%	金額	%	
1,980	100.00%	收益	2,540	100.00%	2,100	100.00%	440	20.95%	因銀行升息所致。
430	21.72%	業務收入	550	21.65%	600	28.57%	-50	-8.33%	
94	4.75%	委辦計畫收入	0	0.00%	0	0.00%	0	-	
336	16.97%	補助收入	550	21.65%	600	28.57%	-50	-8.33%	
1,550	78.28%	業務外收入	1,990	78.35%	1,500	71.43%	490	32.67%	
1,261	63.69%	財務收入	1,740	68.50%	1,250	59.52%	490	39.20%	
289	14.60%	其他業務外收入	250	9.84%	250	11.90%	0	0.00%	
4,782	241.52%	費損	4,864	191.50%	5,129	244.24%	-265	-5.17%	
4,782	241.52%	業務成本與費用	4,864	191.50%	5,129	244.24%	-265	-5.17%	
90	4.55%	委辦計畫成本	-	-	-	-	-	-	
2,040	103.03%	服務成本	2,370	93.31%	2,370	112.86%	0	0.00%	
2,652	133.94%	管理費用	2,494	98.19%	2,759	131.38%	-265	-9.60%	
-2,802	-141.52%	本期賸餘(短絀)	-2,324	-91.50%	-3,029	-144.24%	705	-23.28%	

前年度決算數	科目	本年度預算數	上年度預算數	比較增(減)
	本期其他綜合餘絀			
3,522	備供出售金融資產未實現餘絀	-	-	-
3,522	本期其他綜合餘絀合計	-	-	-

財團法人社教文化基金會

現金流量預計表

中華民國 112 年度

單位：新臺幣千元

項 目	預 算 數	說 明
業務活動之現金流量		
稅前賸餘（短絀）	-2,324	
利息股利之調整	-1,990	
未計利息股利之稅前賸餘（短絀）	-4,314	
調整非現金項目		
折舊	47	
攤提	0	
流動資產及負債之淨增減	-70	
未計利息股利之現金流入（流出）	-4,337	
收取利息	1,698	
收取股利	250	
業務活動之淨現金流入（流出）	-2,389	
投資活動之現金流量		
增加不動產、廠房及設備	-50	
其他金融資產增加	-9,900	係因將「現金及約當現金」科目中，到期日三個月以上之定期存款重分類至「其他金融資產」。
投資活動之淨現金流入（流出）	-9,950	
籌資活動之現金流量		
籌資活動之淨現金流入（流出）	-	
現金及約當現金之淨增（淨減）	-12,339	
期初現金及約當現金	13,060	
期末現金及約當現金	721	

財團法人社教文化基金會

淨值變動預計表

中華民國 112 年度

單位：新臺幣千元

科目	上年度餘額	本年度增減(-)數	截至本年度餘額	說明
基金總額	200,000	-	200,000	
登記財產	200,000	-	200,000	
設立基金	200,000	-	200,000	設立基金2億元，分別於民國82年6月及9月各撥給1億元。本會遂於83年1月20日由省府教育廳核准設立。
累積餘絀	18,692	-2,324	16,368	
累積賸餘	18,692	-2,324	16,368	
累積短絀	-	-	-	
淨值其他項目	1,143	-	1,143	
累積其他綜合餘絀	1,143	-	1,143	金融商品未實現餘絀。
未認列為退休金成本之淨短絀	-	-	-	
合 計	219,835	-2,324	217,511	

三、明 細 表

財團法人社教文化基金會

收益明細表

中華民國 112 年度

單位：新臺幣千元

前年度 決算數	科目名稱	本年度 預算數	上年度 預算數	說 明
430	業務收入	550	600	業務收入本年度預算數55萬元，較上年度預算數60萬元，減少5萬元。
94	委辦計畫收入	-	-	
336	補助收入	550	600	預計申請補助經費辦理本會工作計畫活動。
1,550	業務外收入	1,990	1,500	業務外收入本年度預算數199萬元，較上年度預算數150萬元，增加49萬元。
1,261	財務收入	1,740	1,250	利息收入。
289	其他業務外收入	250	250	投資收入。
1,980	總 計	2,540	2,100	

財團法人社教文化基金會

費損明細表

中華民國 112 年度

單位：新臺幣千元

前年度 決算數	科目名稱	本年度 預算數	上年度 預算數	說 明
4,782	業務成本與費用	4,864	5,129	本年度預算數486萬4千元，較上年度預算數512萬9千元，減少26萬5千元。
90	委辦計畫成本	-	-	
53	人事費	-	-	
6	事務費	-	-	
26	活動費	-	-	
5	雜項費用	-	-	
2,040	服務成本	2,370	2,370	服務成本本年度預算數237萬元，較上年度預算數237萬元，維持不變。
1,334	人事費	1,370	1,331	包括執行長、專任人員、部分工時人員之薪資、勞健保、年終獎金等。
345	事務費	400	394	推動業務所需各項支出費用。
18	旅運費	20	20	本會會務人員因公出差之旅費、運費、膳雜費。
315	活動費	550	600	辦理本會年度各項工作計畫活動所需費用，如研討會、工作坊、講座等之演講費、出席費、講者交通旅運費、場地租借與佈置等活動經費。
28	雜項費用	30	25	有關計畫活動執行之其他雜項支出。
2,652	管理費用	2,494	2,759	管理費用本年度預算數249萬4千元，較上年度預算數275萬9千元，減少26萬5千元。
1,282	人事費	1,402	1,363	包括執行長、專任人員、部分工時人員之薪資、勞健保、年終獎金等。
753	事務費	890	876	包括專業服務費（董事及監察人、會計師顧問費等）、會議費、水電費、郵電費、印刷費、物品、租金支出等。
7	旅運費	20	20	董事、監察人及會務人員之國內旅費、運費、膳雜費。
492	財產使用費	62	400	包括修繕費、設備折舊費用、稅捐等。
118	雜項費用	120	100	其他雜項支出等。
4,782	總 計	4,864	5,129	

財團法人社教文化基金會

固定資產投資明細表

中華民國 112 年度

單位：新臺幣千元

項 目	本年度預算數	說 明
不動產、廠房及設備 辦公設備	50	新增辦公設備，如電腦、印表機、桌椅、置物櫃等。
總 計	50	

四、参 考 表

財團法人社教文化基金會

資產負債預計表

中華民國 112 年 12 月 31 日

單位：新臺幣千元

110年〈前年〉 12月31日 實際數	科 目	112年 12月31日 預計數	111年〈上年〉 12月31日 預計數	比較 增(減-)數
	資 產			
23,963	流動資產	17,262	19,659	-2,397
1,151	現金及約當現金	721	13,060	-12,339
10,253	備供出售金融資產-股票	6,529	6,529	0
12,400	其他金融資產	9,900	0	9,900
90	應收帳款	0	0	0
69	應收利息	112	70	42
200,000	基金、投資及準備金	200,000	200,000	0
200,000	基金存款	200,000	200,000	0
657	不動產、廠房及設備	427	424	3
5,492	房屋及建築	5,492	5,492	0
-5,171	減:累計折舊 - 房屋及建築	-5,364	-5,354	-10
239	辦公設備	697	647	50
-162	減:累計折舊 - 辦公設備	-606	-596	-10
62	什項設備	676	676	0
-39	減:累計折舊 - 什項設備	-468	-441	-27
2,025	租賃權益改良	2,025	2,025	0
-1,789	減:累計折舊-租賃權益改良	-2,025	-2,025	0
116	其他資產	116	116	0
116	存出保證金	116	116	0
224,736	資 產 合 計	217,805	220,199	-2,394
	負 債			
272	流動負債	294	364	-70
268	應付款項	290	360	-70
4	代收款項	4	4	0
272	負債合計	294	364	-70
	淨 值			
200,000	基金總額	200,000	200,000	0
200,000	登記財產	200,000	200,000	0
19,568	累積餘絀	16,368	18,692	-2,324
19,568	累積賸餘	16,368	18,692	-2,324
4,896	淨值其他項目	1,143	1,143	0
4,896	累積其他綜合餘絀	1,143	1,143	0
224,464	淨值合計	217,511	219,835	-2,324
224,736	負債及淨值合計	217,805	220,199	-2,394

財團法人社教文化基金會

員工人數彙計表

中華民國 112 年度

單位：人

職類（稱）	本年度員額預計數	說 明
執行長	1	
專任人員	2	
兼任人員	1	
總 計	4	

財團法人社教文化基金會

用人費用彙計表

中華民國112年度

單位：新臺幣千元

科目名稱 職類(稱)	員工薪資	年終獎金	員工退休 儲金	員工保險費	福利費	其他	總計
執行長	480	60	29	1	-	-	570
專任人員	1,469	184	92	165	32	-	1,942
兼任人員	-	-	8	26	-	96	130
臨時人力	-	-	8	26	-	96	130
總計	1,949	244	137	218	32	192	2,772