

# 財團法人社教文化基金會

## 107年度預算

財團法人社教文化基金會 編

# 財團法人社教文化基金會

## 目 次

中華民國107年度

頁 次

### 一、總說明

- (一) 概況.....01頁
- (二) 工作計畫或方針.....03頁
- (三) 本年度預算概要.....08頁
- (四) 前年度及上年度已過期間預算執行情形及成果概述.....09頁

### 二、主要表

- (一) 收支營運預計表.....13頁
- (二) 現金流量預計表.....14頁
- (三) 淨值變動預計表.....15頁

### 三、明細表

- (一) 收入明細表.....16頁
- (二) 支出明細表.....17頁
- (三) 固定資產投資明細表.....18頁

### 四、參考表

- (一) 資產負債預計表.....19頁
- (二) 員工人數彙計表.....20頁
- (三) 用人費用彙計表.....21頁

# 一、總 說 明

# 財團法人社教文化基金會

## 總 說 明

中華民國 107 年度

### 壹、概況

一、設立依據：本會依照民法暨教育部審查教育事務財團法人設立許可及監督要點組織之，定名為「財團法人社教文化基金會」(以下簡稱本會)。

二、設立目的：加強推展臺灣社會教育與充實文化建設，提升國民文化水準與生活品質。

### 三、組織概況：

(一) 本會以教育部為主管機關，設董事會負責本會之收支、保管及運用等事項。

(二) 本會設置董事 17 名，除二分之一 (9 名) 為政府代表董事由主管機關教育部指派外，其餘董事均由教育行政人員、學者、專家、或熱心社教文化工作之社會人士擔任之。董事任期每屆 3 年，連選得連任。

(三) 本會內部組織設置要點：

1. 依本會捐助章程第十條規定訂定之。

2. 本會置執行長一人，襄助董事長處理會務，職員若干人，辦理本會會務，其內部組織由董事會另定之，以上人員並由董事長選聘之。

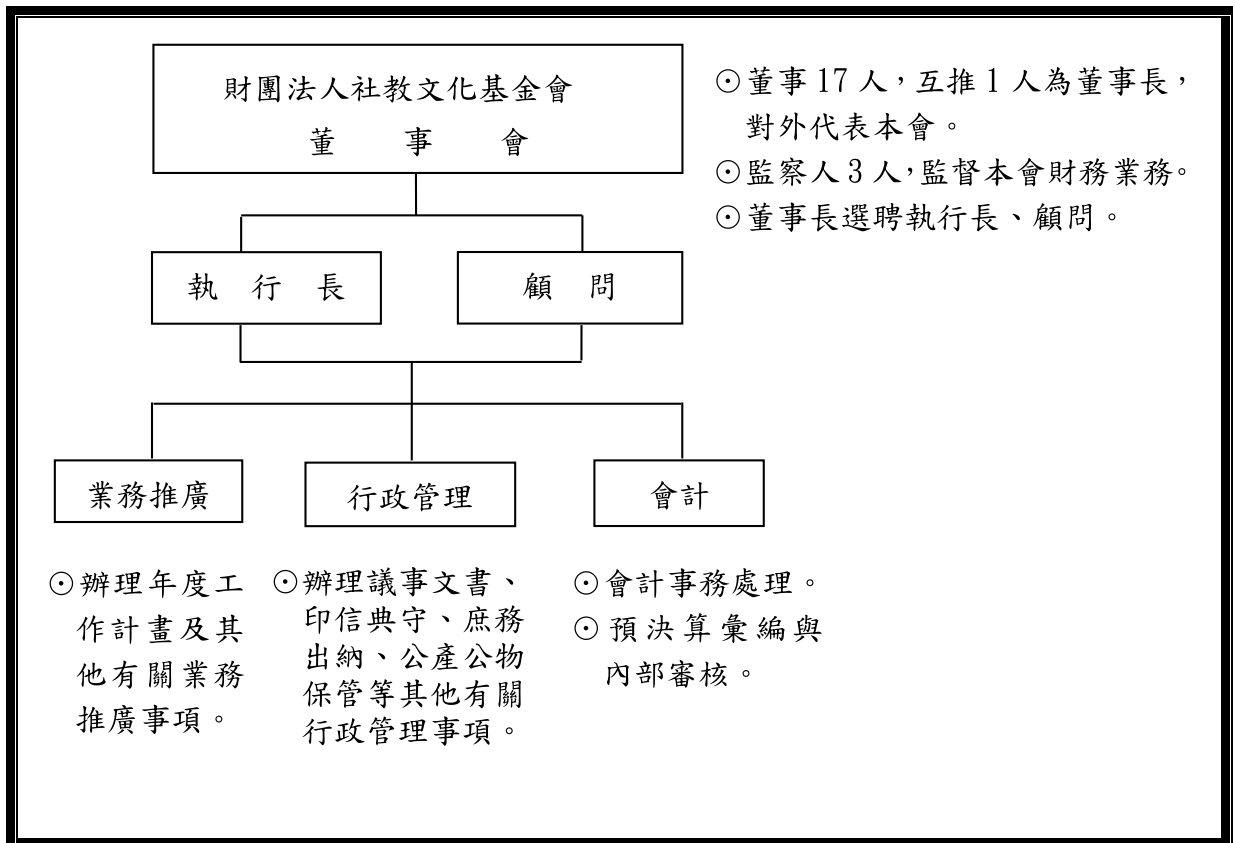
(四) 本會現行組織概況：

1. 本會置執行長一人、顧問一人，襄助董事長處理會務。

2. 本會置專任秘書二人，專司本會一般行政管理 (議事文書、印信典守、庶務出納、公產公物保管等其他有關行政管理事項)，以及本會業務推廣 (年度工作計畫辦理及其他有關業務推廣事項)。

3. 本會置兼任會計一人，辦理本會會計事務處理、決預算彙編及內部審核。

(四) 本會組織系統圖如下：



## 貳、工作計畫或方針

為落實終身學習、健全國內文化環境及本會設立目的，107 年度持續規劃下列工作計畫。

### 一、計畫名稱及重點與經費需求：

本會 107 年度經費需求 491 萬 5 千元，其中社教文化活動支出 80 萬元，供辦理下列工作計畫。

單位：新台幣千元

依據 (本會捐助章程)	工作計畫或方針		經費需求
	計畫名稱	計畫重點	
<p>第二條第 2 款「社會脈動之調查分析與資訊管道建立」</p> <p>第二條第 5 款「國民生活品質與文化水準之提昇</p> <p>第二條第 8 款「國際文化認知與交流」</p>	<p><b>國際交流 合作計畫</b></p>	<p>本計畫著眼於媒體的雙元特性，規劃與各國重要媒體發展合作關係，建立台灣民眾認識不同社會文明的渠道，也使台灣議題藉由各國媒體之報導，引發各國民眾了解、關心台灣的興趣與好奇心，形成雙向性之文化交流。</p> <p>合作對象將涵蓋亞、非、歐美地區最具代表性之媒體，並以英文媒體為主要對象。邀請合作媒體副總編輯層級以上之高階人員訪台，就其母國公共政治、文化、宗教、歷史等議題發表公開性演講活動。鼓勵大專院校師生、民間社團與民眾參與認識各國多元文明與社會發展情形，建立對國際社會脈動之調查分析與資訊管道。</p>	<p>200</p>

依據 (本會捐助章程)	工作計畫或方針		經費需求
	計畫名稱	計畫重點	
<p>第二條第 6 款「文化義工幹部之訓練及文化資源之充實」</p> <p>第二條第 7 款「社會風氣之導正及富而好禮淳樸民風之建立」</p> <p>第二條第 8 款「國際文化認知與交流」</p> <p>第二條第 9 款「弱勢族群與地區資源充實及協助」</p>	<p><b>國際醫療與人道關懷計畫</b></p>	<p>本計畫以參與台灣自 1960 年代起即展開之援外醫療計畫，或參與獨立國際人道救援組織「無國界醫生」之醫護人員為邀請對象，辦理系列性國際醫療與人道關懷講座。</p> <p>藉由公開性演講活動之辦理，呼籲國人關懷於全球仍廣泛存在，卻難以躍上主流媒體版面之戰亂、貧窮，並認識台灣獻身於國際人道援助之醫護人員與其反映出之台灣價值。促進台灣民眾認同台灣於國際醫療與公共衛生領域中所能扮演之積極性角色，凝聚台灣社會對於台灣以具有主體性與尊嚴之地位加入相關國際組織之共識。</p>	200

依據 (本會捐助章程)	工作計畫或方針		經費需求
	計畫名稱	計畫重點	
<p>第二條第 2 款「社會脈動之調查分析與資訊管道建立」</p> <p>第二條第 5 款「國民生活品質與文化水準之提昇」</p> <p>第二條第 8 款「國際文化認知與交流」</p>	<p><b>多元文明與社會教育計畫</b></p>	<p>以駐台使館與外國機構為合作對象，邀請各國駐台使館與外國機構，就其母國或鄰近區域，對台灣社會具有即時理解需求或民眾有文化認識興趣之議題，辦理演講活動或國際時事座談。</p> <p>藉由各國駐台外交官員分享其第一線之生活經驗，或基於其專業背景對於國際各區域性時事之分析，擴充台灣民眾對於各國社會與多元文化之了解。同時縮短台灣社會關於國際情勢變遷與重大國際事件資訊之近用，因語言、媒體傳遞等因素造成之資訊落差，提升國內民眾對於國際政經與文化環境之認知與關懷，充實國內文化資源。</p>	<p>150</p>



依據 (本會捐助章程)	工作計畫或方針		經費需求
	計畫名稱	計畫重點	
<p>第二條第 3 款「傳統文化之發掘、保存、傳承與發揚」</p> <p>第二條第 4 款「鄉土文化藝術之尊重與推廣」</p> <p>第二條第 5 款「國民生活品質與文化水準之提昇」</p> <p>第二條第 6 款「文化義工幹部之訓練及文化資源之充實」</p> <p>第二條第 7 款「社會風氣之導正及富而好禮純樸民風之建立」</p> <p>第二條第 9 款「弱勢族群與地區資源充實及協助」</p>	<p><b>原住民族傳統文化推廣計畫</b></p>	<p>本計畫欲透過系列講座與研討會，探討原住民族傳統文化在當代的適應與衝擊，希望透過原住民族與非原住民族的對話，縮小彼此之隔閡與傳遞正確傳統文化認識。</p> <p>藉由研討會、演講座談或工作坊之辦理，建立台灣民眾認識原住民族傳統文化、藝術、族群歷史之學習平台。藉由提升國人認知並理解原住民族社群世世代代與土地的緊密連結，以及原住民族生活慣習與環境生態的交互關係，導正社會對於原住民族之部分文化誤解，促進台灣公民社會理解並尊重不同族群之生活型態與空間，並培養尊重多元文明之文化環境。</p>	<p>150</p>

依據 (本會捐助章程)	工作計畫或方針		經費需求
	計畫名稱	計畫重點	
第二條第 10 款「其他有關社教文化活動之辦理」	補助社教文化活動辦理計畫	本計畫提供政府立案之績優團體、社教機構、大專校院系所及各級學校等單位，辦理有關社教文化活動得申請補助。活動性質以弱勢團體為服務對象或申請單位為各級學校，申請補助時予以優先排序。	100
合 計			800

## 二、預期效益：

- (一) 透過國際交流活動建立台灣民眾認識不同社會文明的渠道，充實國內文化環境，鼓勵終身學習。
- (二) 推動國際醫療與人道關懷講座，認識台灣醫護界於國際醫療之卓越貢獻，促進台灣社會之人道關懷精神，提升社會風氣。
- (三) 透過各國駐台機構之演講與講座活動，提升國內民眾對於國際政經與文化環境之認知與關懷，豐富台灣社會之文化資源與社會教育資源。
- (四) 提供原住民族與非原住民族社群間的對話平台，促進台灣公民社會理解並尊重多元族群之文化與生活。
- (五) 透過補助社教文化活動之辦理與加強推展，落實本會宗旨。

### 叁、本年度預算概要

#### 一、收支營運概況：

- (一) 本年度利息收入 185 萬元，較上年度預算數 201 萬 7 千元，減少 16 萬 7 千元，約 8.28%，主要係因利率降低所致。
- (二) 本年度投資收入 37 萬元，較上年度預算數 35 萬元，增加 2 萬元，約 5.71%，主要係股利收入增加所致。
- (三) 本年度一般行政管理支出 411 萬 5 千元，較上年度預算數 156 萬 7 千元，增加 254 萬 8 千元，約 162.60%，主要係增加為二位正式人員所致。
- (四) 本年度社教文化活動支出 80 萬元，較上年度預算數 80 萬元，並無增減。
- (五) 以上總收支相抵後，計短絀 269 萬 5 千元，較上年度預算數 0 元，減少 269 萬 5 千元，主要係人事費及業務費大幅增加所致。

#### 二、現金流量概況：

- (一) 業務活動之淨現金流出 230 萬 1 千元。
- (二) 投資活動之淨現金流出 10 萬元，係增加不動產、廠房及設備 10 萬元。
- (三) 現金及約當現金之淨減 240 萬 1 千元，係期末現金 2,221 萬 6 千元，較期初現金 2,461 萬 7 千元減少之數。
- 備註：期初現金及約當現金，較原 106 年度預算現金流量預計表之期末現金及約當現金減少 2 億元，係因將 106 年度預算中現金及銀行存款 2 億元重分類至登記基金-銀行存款科目所致。

### 三、淨值變動概況：

本年度期初淨值為 2 億 3,317 萬 8 千元，減少本年度短絀 269 萬 5 千元，期末淨值為 2 億 3,048 萬 3 千元。

## 肆、前年度及上年度已過期間預算執行情形及成果概述

### 一、前年度決算結果及成果概述

#### (一) 決算結果：

1. 業務收入決算數 235 萬 8 千元，較預算數 280 萬元，減少 44 萬 2 千元，約 15.79%，主要係定期存款利率較以往年度低所致。
2. 業務支出決算數 311 萬元，較預算數 275 萬元，增加 36 萬元，約 13.09%，主要係因辦公室遷移增加業務費用所致。
3. 以上總收支相抵後，計短絀 75 萬 2 千元，較預算數賸餘 5 萬元，反餘為絀，主要係利息收入大幅減少及辦公室遷移增加業務費用所致。

(二) 計畫執行成果概述：

1. 計畫執行支出共 115 萬 8 千元，其中業務推廣費 80 萬元，捐贈支出 35 萬 8 千元。
2. 業務推廣費 80 萬元，辦理之計畫名稱、活動日期及場次、委辦單位、金額及參加人數如下表：

單位：新台幣千元

計畫名稱	活動日期/場次	委辦單位	金額	參加人數
青少年人文體驗計畫	105 年 7 月 21-22 日，共 1 場次	財團法人臺灣省童軍文教基金會	130	80
國民閱讀廣宣計畫	自 105 年 4 月 8 日至 105 年 10 月 29 日，共 8 場次	中華民國書香關懷協會	400	1,000
弱勢族群環教計畫	105 年 10 月 20-28 日，共 5 場次	國立科學博物館	120	400
高齡學習活動計畫	105 年 12 月 2-3 日 臺南班 105 年 12 月 9-10 日 雲嘉班	國立中正大學成人及繼續教育學系	150	100
總 計			80	3,761

3. 捐贈支出 35 萬 8 千元，辦理之計畫名稱、補助金額、受助單位及活動如下表：

單位：新台幣千元

計畫名稱	受助單位	受助活動	補助金額
補助政府立案績優民間團體、社教機構及各級學校辦理	國立嘉義大學與 國立嘉義高級工業職業學校	雲嘉南地區跨領域科際整合師資培育與學生素養提升計畫	98

社教文化活動	中華民國資優教育學會	2016 年開發特殊幼兒多元智能之師資培育國際學術研討會	50
	中華民國師範教育學會	第六屆海峽兩岸教師教育高端論壇暨第三屆新教育與新教師學術研討會	100
	臺南市歸仁區紅瓦厝國民小學	蝴蝶生態探索館-社會教育推廣活動	60
	國立臺中教育大學英語系學會	大一英文多元文化語境成果發表會	50
總 計			358

## 二、上年度已過期間預算執行情形（截至 106 年 6 月 30 日止執行情形）

- （一）業務收入執行數 92 萬 2 千元，較預計數 118 萬 3 千元，減少 26 萬 1 千元，約 22.06%，主要係利息收入較預計數少所致。
- （二）業務支出執行數 160 萬 9 千元，較預計數 118 萬 3 千元，增加 42 萬 6 千元，約 36.01%，係因辦公室遷至新址相關費用支出所致。
- （三）以上總收支相抵後，計短絀 68 萬 7 千元，較預計數 0 元，減少 68 萬 7 千元，主要係辦公室遷至新址相關費用支出所致。

## 二、主 要 表



財團法人社教文化基金會  
收支營運預計表  
中華民國107年度

單位：新臺幣千元

前年度決算數		科目	本年度預算數		上年度預算數		比較增(減)數		說明	
金額	%		金額	%	金額	%	金額	%		
2,358	100.00%	收入	2,220	100.00%	2,367	100.00%	-147	-6.21%		
2,358	100.00%	業務收入	2,220	100.00%	2,367	100.00%	-147	-6.21%		
1,986	84.22%	利息收入	1,850	83.33%	2,017	85.21%	-167	-8.28%	因利率降低而減少利息。	
372	15.78%	投資收入	370	16.67%	350	14.79%	20	5.71%	預計股利收入增加。	
-	-	出售投資利益	-	-	-	-	-	-		
-	-	業務外收入	-	-	-	-	-	-		
-	-	其他收入	-	-	-	-	-	-		
3,110	131.89%	支出	4,915	221.40%	2,367	100.00%	2,548	107.65%		
3,110	131.89%	業務支出	4,915	221.40%	2,367	100.00%	2,548	107.65%		
1,952	82.78%	一般行政管理支出	4,115	185.36%	1,567	66.20%	2,548	162.60%		
850	36.05%	人事費	1,878	84.59%	853	36.04%	1,025	120.16%	主要係因增加為二位正式人員所致。	
746	31.64%	業務費	1,937	87.25%	412	17.41%	1,525	370.15%	係專業服務費、雜項支出及租金支出提高所致。	
118	5.00%	旅運費	60	2.70%	60	2.53%	0	0.00%		
238	10.09%	財產使用費	240	10.81%	242	10.22%	-2	-0.83%		
1,158	49.11%	社教文化活動支出	800	36.04%	800	33.80%	0	0.00%		
800	33.93%	業務推廣費	700	31.53%	500	21.12%	200	40.00%	係預計之工作計畫預算提高所致。	
358	15.18%	捐贈支出	100	4.50%	300	12.67%	-200	-66.67%	係支出分配比例調整所致。	
-	752	-31.89%	本期賸餘(短絀)	-2,695	-121.40%	0	0.00%	-2,695	-	

財團法人社教文化基金會  
現金流量預計表  
中華民國107年度

單位：新臺幣千元

項 目	預算數	說 明
業務活動之現金流量		
稅前賸餘（短絀）	-2,695	
利息股利之調整	-2,220	
未計利息股利之稅前賸餘（短絀）	-4,915	
調整非現金項目	220	
折舊	220	
流動資產及負債之淨增減	145	
未計利息股利之現金流入（流出）	-4,550	
收取利息	1,879	
收取股利	370	
業務活動之淨現金流入（流出）	-2,301	
投資活動之現金流量		
增加不動產、廠房及設備	-100	
投資活動之淨現金流入（流出）	-100	
籌資活動之現金流量	-	
籌資活動之淨現金流入（流出）	-	
現金及約當現金之淨增（淨減）	-2,401	
期初現金及約當現金	24,617	
期末現金及約當現金	22,216	

\* 備註：期初現金及約當現金，較原106年度預算現金流量預計表之期末現金及約當現金減少2億元，係因將106年度預算中現金及銀行存款2億元重分類至登記基金-銀行存款科目所致。

財團法人社教文化基金會  
淨值變動預計表  
中華民國 107 年度

單位：新臺幣千元

科 目	上年度餘額	本 年 度 增(減-)數	截至本年度餘額	說 明
基 金	200,000	-	200,000	
創立基金	100,000	-	100,000	
捐贈基金	100,000	-	100,000	
累積餘絀	33,211	-2,695	30,516	
累積賸餘	33,211	-2,695	30,516	
淨值其他項目	-33	-	-33	
累積其他綜合餘絀	-33	-	-33	
合 計	233,178	-2,695	230,483	

### 三、明 細 表

財團法人社教文化基金會  
收入明細表  
中華民國107年度

單位：新臺幣千元

前年度 決算數	科目名稱	本年度 預算數	上年度 預算數	說 明
2,358	業務收入	2,220	2,367	
1,986	利息收入	1,850	2,017	以基金2億元及孳息1,900萬元*0.835%及200萬元整存整付1.07%編列，配合預算編列至千元減列50元。 預計股利收入增加。
372	投資收入	370	350	
2,358	總計	2,220	2,367	

財團法人社教文化基金會  
支出明細表  
中華民國 107 年度

單位：新臺幣千元

前年度 決算數	科目名稱	本年度 預算數	上年度 預算數	說 明
<b>3,110</b>	<b>業務支出</b>	<b>4,915</b>	<b>2,367</b>	
<b>1,952</b>	<b>一般行政管理支出</b>	<b>4,115</b>	<b>1,567</b>	行政管理支出，本年度預算數411萬5千元，較上年度預算數156萬7千元，增加254萬8千元。
<b>850</b>	<b>人事費</b>	<b>1,878</b>	<b>853</b>	
494	員工薪資	1,186	524	正式人員薪資49,409元*12月*2人=1,185,816元，配合預算編列至千元增列184元。
112	年終獎金	149	66	正式人員年終獎金49,409元*1.5月*2人=148,227元，配合預算編列至千元增列773元。
69	員工保險費	164	62	勞健保僱主負擔：正式人員（勞保3,424元*12月*2人=82,176元，健保2,292元*12月*2人=55,008元），兼職人員（勞保1,234元*12月*1人=14,808元，健保952元*12月*1人=11,424元），共計163,416元，配合預算編列至千元增列584元。
32	員工退休儲金	85	32	勞退休金僱主負擔：正式人員（3,036元*12月*2人=72,864元），兼職人員（990元*12月*1人=11,880元），共計84,744元，配合預算編列至千元增列256元。
16	福利費	32	16	107年度正式人員休假旅遊補助費：16,000元*2人=32,000元。
77	部分工時人員	262	93	1. 兼職人員薪資：16,000元*12月*1人=192,000元。2. 聘任臨時人力支援一般行政業務：133元*526小時=69,958元。配合預算編列至千元增列42元。
50	其他人事費用	0	60	本年度不編列此預算。
<b>746</b>	<b>業務費</b>	<b>1,937</b>	<b>412</b>	
243	專業服務費	880	180	1. 董監事出席費：2,000元*20人*4次=160,000元。2. 會計師顧問費3000元*12月=36,000元、稅務簽證費30,000元、財務簽證費30,000元，共計96,000元。3. 執行長及資深顧問參與工作會議暨會務處理，共計624,000元。
1	水電費	5	5	本會辦公場所水、電費。
27	郵電費	30	30	本會電信費用、郵資等支出。
37	印刷費	45	45	印製年度預決算資料、董監事會議資料及董事聘書等。
32	物品	32	26	購置使用年限未及2年或金額未達1萬元以下之非消耗品。
345	雜項支出	345	65	餐費、管理費及其他雜項支出等。
61	租金支出	600	61	本會辦公室遷至民生東路新址，房租50,000元*12月=600,000元。
<b>118</b>	<b>旅運費</b>	<b>60</b>	<b>60</b>	
118	國內旅費	60	60	董監事及員工因公出差之國內旅費。
<b>238</b>	<b>財產使用費</b>	<b>240</b>	<b>242</b>	
11	修繕費	10	10	本會址電梯維護費或其他設備維護費。
217	折舊費用	220	222	本會各項設備提列折舊費用。
10	稅捐	10	10	本會台中霧峰會址房屋稅等。
<b>1,158</b>	<b>社教文化活動支出</b>	<b>800</b>	<b>800</b>	社教文化活動支出，本年度預算數80萬元，與上年度預算數相同。
800	業務推廣費	700	500	辦理本會年度各項工作計畫所需活動經費。
358	捐贈支出	100	300	補助政府立案之績優團體、社教機構、大專校院及各級學校等單位，辦理有關社教文化活動。
<b>3,110</b>	<b>總 計</b>	<b>4,915</b>	<b>2,367</b>	

財團法人社教文化基金會  
固定資產投資明細表

中華民國107年度

單位：新臺幣千元

項 目	本年度預算數	說 明
不動產、廠房及設備 什項設備	100	新增辦公設備。
總 計	100	

## 四、参 考 表



## 財團法人社教文化基金會

## 資產負債預計表

中華民國 107 年 12 月 31 日

單位：新臺幣千元

105年〈前年〉 12月31日 實際數	科 目	107年 12月31日 預計數	106年〈上年〉 12月31日 預計數	比較 增(減-)數
	<b>資 產</b>			
32,023	流動資產	29,915	32,345	-2,430
23,802	現金及銀行存款	22,216	24,617	-2,401
102	應收利息	100	129	-29
8,119	備供出售金融資產-股票	7,599	7,599	0
200,000	基金及投資	200,000	200,000	0
200,000	登記基金-銀行存款	200,000	200,000	0
1,029	不動產、廠房及設備	719	839	-120
5,274	房屋及建築	5,274	5,274	0
-4,480	減:累計折舊-房屋及建築	-4,838	-4,668	-170
240	辦公設備	547	547	0
-36	減:累計折舊-辦公設備	-436	-406	-30
77	什項設備	576	476	100
-46	減:累計折舊-什項設備	-404	-384	-20
<b>233,052</b>	<b>資產合計</b>	<b>230,634</b>	<b>233,184</b>	<b>-2,550</b>
	<b>負 債</b>			
156	流動負債	151	6	145
154	應付款項	149	0	149
2	代收款項	2	6	-4
156	負債合計	151	6	145
	<b>淨 值</b>			
200,000	基金	200,000	200,000	0
100,000	創立基金	100,000	100,000	0
100,000	捐贈基金	100,000	100,000	0
32,409	累積餘絀	30,516	33,211	-2,695
32,409	累積賸餘	30,516	33,211	-2,695
487	淨值其他項目	-33	-33	0
487	累積其他綜合餘絀	-33	-33	0
232,896	淨值合計	230,483	233,178	-2,695
<b>233,052</b>	<b>負債及淨值合計</b>	<b>230,634</b>	<b>233,184</b>	<b>-2,550</b>

\* 備註：期初現金及約當現金，較原106年度預算現金流量預計表之期末現金及約當現金減少2億元，係因將106年度預算中現金及銀行存款2億元重分類至登記基金-銀行存款科目所致。

財團法人社教文化基金會

員工人數彙計表

中華民國 107 年度

單位：人

職類（稱）	本年度員額預計數	說 明
專任人員	2	本會相關業務執行人員（秘書2人）
兼任人員	1	本會兼職行政人員（會計1人）
總 計	3	

## 財團法人社教文化基金會

## 用人費用彙計表

中華民國 107 年度

單位：新臺幣千元

科目名稱 職類(稱)	員工薪資	年終獎金	員工保險費	員工退休 儲金	福利費	部分工時 人員	總計
專任人員	1,186	149	138	73	32	-	1,578
兼任人員	-	-	26	12	-	192	230
臨時人力	-	-	-	-	-	70	70
總計	1,186	149	164	85	32	262	1,878