

財團法人高等教育評鑑中心基金會

中華民國 112 年 度 決 算  
(112年1月1日至112年12月31日)



財團法人高等教育評鑑中心基金會編

# 目次

## 總說明

### 壹、概況

一、設立依據	1
二、設立目的	1
三、組織概況	1

### 貳、工作計畫執行成果

一、品保業務	4
二、評鑑研究	10
三、專案委辦計畫	11
四、行政營運及國際業務	16

### 參、決算概要

一、收支營運實況	24
二、現金流量實況	26
三、淨值變動實況	27
四、資產負債實況	27

肆、其他	27
------	----

## 主要表

壹、收支營運表	28
貳、現金流量表	29
參、淨值變動表	30
肆、資產負債表	31

## 明細表

壹、收益明細表	32
貳、費損明細表	33
參、固定資產投資明細表	39
肆、基金數額增減變動表	40

## 參考表

壹、員工人數彙計表	41
貳、用人費用彙計表	42

本 頁 空 白

# 總 說 明

# 財團法人高等教育評鑑中心基金會

## 總說明

### 中華民國 112 年度

#### 壹、概況

##### 一、設立依據

教育部於 91 年召開「研議成立大學評鑑事務之財團法人專責單位之座談會」，籌畫成立財團法人高等教育評鑑中心基金會，並於 94 年 12 月 26 日與全國 153 所大專校院共同捐助成立「財團法人高等教育評鑑中心基金會」（以下簡稱本會）。

臺灣醫學院評鑑委員會於 94 年 12 月 26 日自國家衛生研究院改隸本會。

##### 二、設立目的

依本會「捐助章程」第 2 條：「本會以提升國內高等教育品質為宗旨，並以精進我國高等教育評鑑專業化，促使提升我國高等教育品質，達到世界先進國家水準為目的」，辦理下列業務：

- (一) 協助政府與大專校院推動高等教育評鑑與品質保證事宜；
- (二) 接受國內外機構委託高等教育評鑑與研究事宜；
- (三) 推動與國外品保機構及國際組織合作交流事宜；
- (四) 協助政府規劃與執行各類高等教育專案計畫；
- (五) 其他符合本會設立目的之相關公益性教育事務。

本會願景為公正、專業、邁向卓越，核心價值為自主性、透明化、國際化及資訊化。

##### 三、組織概況

本會以董事會為最高決策與管理單位，由執行長統籌並督導各項會務執行，組織架構如圖 1 所示。

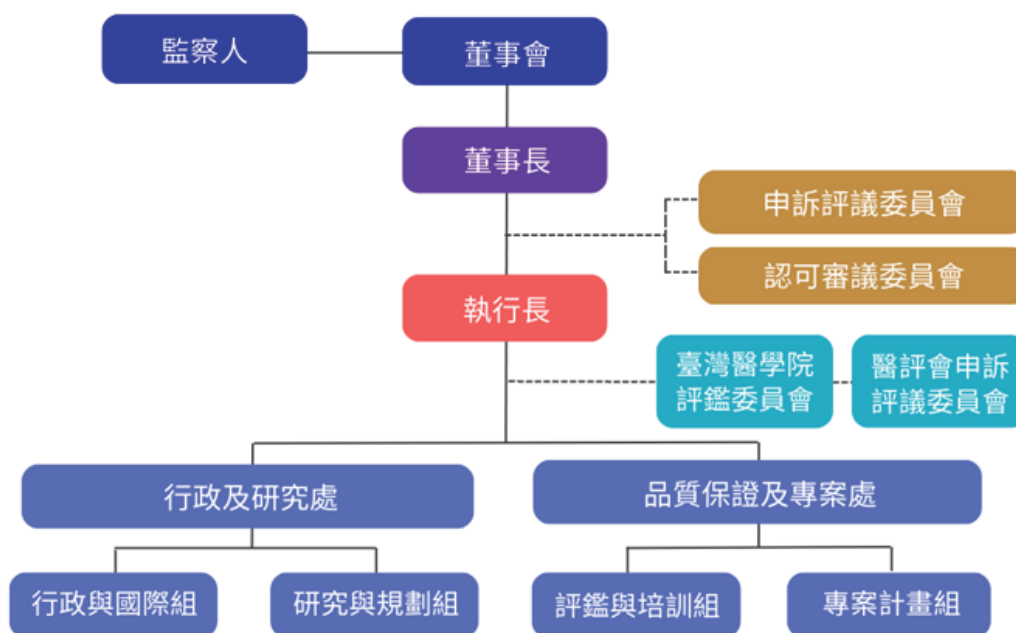


圖 1 本會組織架構圖

(一) 董事會

第六屆董事會有 17 名董事(業經 109 年 1 月 20 日教育部函復核准董事人數)，董事長由董事推舉產生，對內為董事會主席，對外代表本會。

(二) 監察人

第六屆監察人有 3 名，負責掌理基金及存款之稽核、財務狀況之監督、決算表冊之查核事宜。

(三) 執行長

執行長承董事會之指示，綜理本會業務。

(四) 行政及研究處

行政及研究處分為行政與國際組、研究與規劃組，辦理秘書、人事、會計、資訊、總務、出納、國際事務及境外評鑑等工作，並執行校務評鑑規劃、系所自辦品保認定、專業評鑑機構認可、高教品保研究案，以及中英文出版品發行事宜。

(五) 品質保證及專案處

品質保證及專案處分為評鑑與培訓組、專案計畫組，辦理

全國大專校院評鑑業務工作、課程培訓、研發及其他相關事宜；並承辦教育部委託專案計畫工作。

(六) 臺灣醫學院評鑑委員會

臺灣醫學院評鑑委員會（以下簡稱醫評會），由 13 至 15 名委員組成，由委員推選主任委員，召集並主持委員會議；另由主任委員提名執行長，並經委員會通過後聘任，推動醫學教育品質認證相關事宜。

(七) 認可審議委員會

本會依各類評鑑規定設置其認可審議委員會，審議認可結果。

(八) 申訴評議委員會

本會為辦理受評學校申訴案件之評議，聘請具有法律或教育評鑑專長之大學教師或社會公正人士，組成申訴評議委員會，辦理申訴評議工作；醫評會另設有申訴評議委員會。

## 貳、工作計畫執行成果

### 一、品保業務

#### (一) 校務評鑑

在確保我國大學校院校務評鑑機制能與國際並駕齊驅之前提下，第三週期校務評鑑實施計畫之評鑑項目設計，係參酌主要國家高等教育校務評鑑機制之實務在品質保證精神下，結合計畫、執行、檢核、行動之品質循環圈的概念，以展開一連串確保辦學品質與持續不斷改善的行動。

校務評鑑共分為四大評鑑項目下列 15 個核心指標，四大評鑑項目包括校務治理與經營、教師教學與學術專業、學生學習與成效及社會責任與永續發展，各評鑑項目所列之核心指標，屬共同需評鑑部分。為鼓勵受評學校發展與展現特色，受評學校得採下列兩種方式之一種或兩種並用方式接受評鑑，以呈現特色或符應發展需要：(1) 在各核心指標下呈現特色；(2) 在各評鑑項目核心指標之外，自訂特色指標呈現特色。認可結果分為「通過—效期六年」、「通過—效期三年」及「重新審查」三種認可結果。

第三週期大學校院校務評鑑採取分年評鑑，以 3 年為評鑑期程，自 112 年至 114 年分年完成 67 所公私立大學校院、8 所宗教研修學院、6 所軍事校院及 2 所空中大學，共 83 所大學校院之校務評鑑。

112 年度上半年受評的 13 所學校已完成評鑑作業，於 113 年 1 月公布評鑑結果。112 年度下半年受評的 19 校已完成實地訪評作業。

#### (二) 系所委託辦理品質保證認可

自 107 年起本會規劃系所委託辦理品質保證認可(以下稱委辦品保認可)，主要依據「落實學習本位，型塑品保文化」之理



念，並參酌國內外評鑑實務後，結合品質保證循環圈之計畫、執行、檢核、行動概念，協助系所檢視「系所發展、經營及改善」、「教師與教學」，以及「學生與學習」三大面向之作法與成果。有關認可結果之處理，係以申請單位授予之副學士、學士、碩士及博士學位為單位，認可結果以六年為一週期，分為「通過—效期六年」、「通過—效期三年」及「重新審查」三種。

委辦品保認可 112 年度下半年之學校計 4 個受訪單位。實地訪評時間為 112 年 11 月 23 日及 11 月 25 日。

委辦品保認可之效期展延作業，112 年度上半年共計 11 校 31 個受訪單位、下半年共計 6 校 16 個受訪單位。112 年上半年實地訪評時間為 5 月 10 日至 6 月 7 日、下半年為 11 月 14 日至 12 月 15 日。

### (三) 系所自辦品質保證認定

系所自辦品質保證認定（以下稱自辦品保認定）之目的為協助學校依其特性與需求，落實其系（科）、所或學位學程自辦品質保證。自辦品保認定分為「自辦品保機制認定」與「自辦品保結果認定」兩階段辦理。

「自辦品保機制認定」旨在審查學校是否訂定自辦品保實施計畫，並依據審核項目之規定，制訂相關程序與辦法，其審查結果分為「認定」或「未獲認定」。「自辦品保認定結果」則以各系（科）、所或學位學程為單位，審查系（科）、所或學位學程是否依據學校自辦品保機制實施計畫辦理，其審查結果亦分為「認定」或「未獲認定」。學校自辦品保通過認定後之效期為 6 年。

本會於 112 年度第 2 期已完成 1 所學校 57 個單位之自辦品保結果審查，及 4 所學校 7 個單位之自辦品保（追蹤）結果審查。

#### (四) 醫學教育品質認證

為辦理大學醫學院醫學系及學士後醫學系之醫學教育品質認證作業，醫評會訂定「醫學教育品質認證實施計畫」為實施依據，認證對象為各大學校院提供授予醫學士(M.D.)學位之醫學系與學士後醫學系。認證審查性質分為「實地全面訪視」、「書面追蹤審查」、以及「實地追蹤訪視」三種。「全面訪視」為依據認證準則實施週期性的整體檢視；「書面追蹤」係對前次認證結果為「通過，效期六年」之受評單位，依前次認證結果之建議改進事項進行重點檢視；「實地追蹤訪視」係對前次認證未通過之申請單位實施後續重點檢視。

112 年度醫學系實地全面訪視計 5 所；新設立醫學系（學士後醫學系）訪視計 4 所；書面追蹤審查計 1 所，如表 1 所示。實地訪評時間為 112 年 10 月 31 日至 12 月 21 日。

表 1 112 年度醫學教育品質認證之醫學系

編號	類別	受評醫學系
1	實地全面訪視	高雄醫學大學醫學系與學士後醫學系、慈濟大學醫學系、國立臺灣大學醫學系、臺北醫學大學醫學系、國立陽明交通大學醫學系
2	新設學校訪視	義守大學醫學系、國立清華大學學士後醫學系、國立中興大學學士後醫學系、國立中山大學學士後醫學系
3	書面追蹤審查	國立成功大學醫學系

為協助學校更瞭解認證準則精神、認證程序及自我評鑑書面資料準備，醫評會於 112 年 3 月 17 日舉辦申請認證學校線上說明會；同時針對第一次申請訪視之三間新設立學士後醫學系於 3 月 23 日舉辦新設立學士後醫學系訪視說明會。

#### (五) 境外評鑑

本會於 103 年至 106 年受澳門與俄羅斯之高等教育機構委託辦理評鑑，並於 111 年被印尼政府正式列為該國教育部認可之國際品保機構之一。本會亦於 111 年發布境外評鑑實施計畫，積極開展境外評鑑事宜，透過專業化、透明化之評鑑標準與實施程序，展現臺灣高教品質保證之專業與能量。

由於疫情影響，過去 2 年境外評鑑採線上訪視方式進行，自 112 年 4 月啟動第 1 次的實地訪視作業，透過實地訪視之模式，邀集國內、外專業領域委員，協助境外評鑑之受評系所自我精進及發展。

112 年度計有印尼 3 所大學、11 個系所進行訪視作業，如表 2。截至 112 年 12 月，本會共進行印尼 6 所大學、27 個系所之境外評鑑作業。

表 2 112 年度境外評鑑訪視系所

編號	國家	學校	學校
1	印尼	Universitas Jambi	管理學系、會計學系
2	印尼	Bunda Mulia University	中文學系、管理學系、傳播學系、視覺傳達設計學系、觀光餐旅學系
3	印尼	Bina Nusantara University	飯店管理學系、電影學系、室內設計學系、產品設計學系

#### (六) 專業評鑑機構認可

為配合教育部政策，本會訂定認可國內外專業評鑑機構審查作業辦法，並規劃機構認可之項目及指標，受理相關專業評鑑機構之申請，確認專業評鑑機構的品質，確保高等教育受評單位的權益。截至 112 年 12 月本會專業評鑑機構認可情形如表 3 所示。

表 3 國內外專業評鑑機構認可情形

專業評鑑機構	第 1 次 認可效期	第 2 次 認可效期	第 3 次 認可效期
中華工程教育學會	99/6-104/5	104/6-109/5	109/6-114/5
台灣評鑑協會	99/6-104/5	104/6-109/5	109/6-114/5
中華民國管理科學學會	101/8-106/7	106/8-111/7	111/8-116/7
美國公共衛生教育委員會 (Council on Education for Public Health)	106/3-110/2	—	—

為完整呈現臺灣高等教育品質保證體系，校務評鑑、委辦品保認可、自辦品保認定、醫學教育品質認證、境外評鑑、專業評鑑機構認可之評鑑結果，已公告於高教品保結果資訊網 (Taiwan Quality Institution Directory, TQID Link: <https://tqid.heeact.edu.tw>)，俾利相關品質保證資訊之透明化。

#### (七) 評鑑培訓

評鑑專業是維繫評鑑機制公信力的基石，為促進我國高等教育評鑑機制之專業化，評鑑相關人員應接受相關培訓以增進評鑑專業。112 年度辦理之委員研習與學校說明會分為第三週期校務評鑑、委辦品保認可、自辦品保認定、醫學教育品質認證，說明如下：

##### 1. 第三週期校務評鑑實施計畫說明會

本會針對訪評流程、評鑑項目、核心指標及檢核重點進行說明，以確保評鑑委員對於評鑑項目具備一致性及專業性之認知。本會已於 112 年 2 月、8 月，針對 112 年校務評鑑委員辦理 3 場委員行前會議。另為使校務評鑑實地訪評小組召集人能夠更瞭解自身之角色與任務，亦於 112 年 3 月、8 月，針對各受評學校之小組召集人辦理 2 場召集人會議。

## 2. 委辦品保認可

### (1) 委員行前會議

在委辦品保認可之委員行前會議中，本會針對效期展延目的、檢核方式、結果建議等進行說明，以確保訪視委員對於效期展延作業具備一致性及專業性之認知。本會已於 112 年 2 月、8 月，針對 112 年委託辦理品質保證認可效期展延之訪視委員，辦理 2 場訪視委員行前會議。

### (2) 委員專業研習課程

為確保訪視委員之專業性，本會陸續開設專業研習課程，規劃與訪視相關之「作業倫理規範」、「檢核引用注意事項」等課程。

## 3. 自辦品保認定

本會辦理自辦品保認定之學校結果審查說明，以協助學校瞭解自辦認定結果審查之程序與檢核項目內涵；並辦理結果審查工作小組委員說明會，使審查委員瞭解審查項目內涵。

## 4. 醫學教育品質認證

醫評會於 112 年 9 月 23 日舉辦 112 年度訪視小組正副召集人共識會議及訪視委員共識營，邀請訪視委員及儲備委員參與，針對訪視倫理及利益迴避、專業素養、晤談技巧、及報告撰寫等進行講習，確保訪視委員對認證準則條文查核與判定具備一致共識，以維護認證品質。

## 5. 境外評鑑

為確保訪視委員瞭解境外評鑑之評鑑指標、程序及相關作業期程，本會辦理委員說明會及實地訪視行程會議進行說明，112 年度共計辦理 14 場次。另有 1 校 2 個學系參加本會舉行之專業培訓課程。

## 二、評鑑研究

### (一) 自主性系所品保實施計畫規劃案

本計畫係以前一期自願型專業系所評鑑實施計畫規劃理念為基礎，結合第三週期校務評鑑規劃理念、專家學者與互動關係人之意見與建議，以及教育部政策方向，規劃新週期大專校院自主性系所品保實施計畫，包括品保指標、品保程序、品保結果給予方式及效期等內容。本計畫採用工作小組會議、專家與學校諮詢會議，以及學校說明會等實施方式，並參採上週期自主性系所品保後設評鑑之結果，精進自主性系所品保之各項作為，以確保自主性系所品保實施計畫之品質與接軌國際。在研究成果方面，規劃出「大專校院委託辦理品質保證認可實施計畫」與「大專校院自辦品質保證認定實施計畫」，以提供給臺灣高等教育機構委託辦理或自辦系所品保時之參考。

### (二) 歐盟高等教育品保機構國際品保與學生參與模式之發展趨勢：AQU Catalunya 之案例研究

本研究旨在瞭解歐洲高等教育有關學生參與之最新品保政策發展方向，聚焦於學生參與相關之指標內涵，並以加泰隆尼亞大學品保機構（Catalan University Quality Assurance Agency, AQU Catalunya）為個案，分析其獲得國際性品保之實務經驗，及其推動學生參與的模式。同時也藉由多元觀點探討歐洲及亞洲學生參與的現況及挑戰。

本研究透過「文獻探討」、「線上訪談」及「焦點座談」等方式收集資料，研究結果發現，學生參與之模式相當多樣，主要是受到國家政策及社會文化之影響。經初步比較不同國家推動學生參與的現況得知：（1）在歐洲地區多元文化的背景下，品保機構及大學仍可持續完善歐洲面向（European dimension）的歐盟高等教育品保機制；（2）歐盟的學生參與

有其循序漸進之歷程，而法制化是必要的關鍵；（3）對於亞洲地區的高等教育品保機構來說，建構適合當地社會文化的學生參與模式，是未來努力的方向。

綜合本研究成果而提出之建議包括：進行高教品保學生參與之前導性研究、持續辦理學生參與策略的國際性交流活動、以及主動傳播與分享學生參與之重要資訊。這些建議將做為本會未來推動及辦理品保相關政策及措施之參據。

### 三、專案委辦計畫

#### （一）高等教育深耕計畫執行之品質管理計畫（高教深耕計畫）

教育部於 107 年度起推動「高等教育深耕計畫」，並於 112 年邁入第二期（112 至 116 年）。為建立有品質之書面審查、簡報審查、例行訪視及精準訪視等作業，以及建置「高等教育深耕計畫平臺網站」，據以瞭解各校計畫辦理情形與成效考評，故委託本會執行本計畫，俾使相關作業更臻完善。

112 年度審查校數包含主冊計畫（一般大學）68 校、主冊專章－國際化之行政支持系統（大專校院）127 校及全校型計畫（大專校院）13 校，依各計畫需求經委員說明會、書面審查作業、分組共識會議、簡報審查作業及召集人共識會議等階段後，教育部依據審查結果核定經費。此外，為確保各校能透過計畫執行達到提升大學教育品質之目的與政府資源之有效運用，於 113 年進行精準訪視前，辦理多場次之精準訪視優良實務共識會議。最後，為協助教育部瞭解各校計畫推動、辦學特色、資訊公開及績效指標達成情形，以及符合第二期計畫之需求，亦完成「高等教育深耕計畫管考平臺」功能開發與資料庫建置，俾利後續學校填報以及各管考單位進行資料彙整分析作業。

(二) 教育部協助大專校院延攬國際頂尖人才計畫 (玉山學者計畫)

為協助各大專校院延攬國際頂尖人才，規劃藉由提供符合國際競爭之薪資待遇，以吸引國際人才來臺任教，讓國際人才之學術能量在臺灣學術環境扎根，進而提升我國高等教育之國際影響力。教育部自 107 年推動「教育部協助大專校院延攬國際頂尖人才實施計畫」(以下簡稱玉山學者計畫)，並於 108 年起委託本會辦理玉山學者計畫，主要協助教育部辦理計畫審查及相關行政作業。

112 年度配合教育部公告時程，經召集人會議、6 場領域初審會議、書面審查階段、6 場領域複審會議、學校攬才說明簡報審查會議及決審會議後公告核定結果。112 年新申請案共計審查 78 件，通過 35 件。另，玉山學者以三年為一期、玉山青年學者以五年為一期，執行期滿得申請續期一次，112 年度共計完成 14 件續期審查案。

此外，為使學者更瞭解本計畫目的及任務，112 年 9 月 1 日第一次辦理「新進學者歡迎暨說明會」；也於 11 月 10 日舉辦「玉山學者學術成果分享暨交流會」。112 年度亦同時進行 4 所聘任學校的行政晤談，以瞭解學校執行情形，作為日後精進之參考。

(三) 教學實踐研究計畫審查暨教師多元升等制度推動專案辦公室 (教學實踐研究計畫)

為落實教學創新之目標，教育部依「教育部補助大專校院教學實踐研究計畫作業要點」，委託本會辦理「教學實踐研究計畫辦公室」推動「大專校院教學實踐研究計畫」，計畫執行期程自 111 年 1 月 1 日起至 112 年 12 月 31 日止。本計畫旨在透過教學實踐研究計畫補助，希冀提升大專校院教學品質，進而改善學生學習成效、學習動機與整體學習經驗。



本期工作完成兩大目標教學實踐研究計畫審查、教師多元升等制度推動。完成之工作項目包括 112 年度計畫之徵件審查作業、管考 110 年度展延計畫、111 年度計畫執行以及 113 年度徵件事宜。業務與服務對象包含籌組 10 個學門與 2 專案審查團隊，聯繫 2,350 名審查委員，服務 150 間公私立大學（含軍警院校）、5,334 名計畫申請人，收錄彙整 1,233 件計畫成果，管考 1,825 件執行中計畫，並辦理 12 個學門/專案成果交流會，計有 1,696 位計畫主持人出席發表計畫執行成果。

(四) 教育部獎勵私立大專校院校務發展計畫經費書面審查暨實地訪視（私校校務經費審查）

為確保高等教育之品質及促使補助經費的妥善運用，教育部規劃協助私立大專校院建立運用整體發展獎補助經費制度，並督導其確實依相關法令辦理，協助各校建立公平合理之制度以執行請採購作業及財產管理工作，並妥善運用獎補助經費，俾使整體校務均衡發展。

本週期以 109 年至 112 年為一循環週期，持續推動審查以瞭解各校前一年度經費支用是否符合相關法令，確實達成經費補助查核之目標。112 年度辦理 111 年度私校校務經費審查計畫共計 42 校，包含書面審查學校 34 校以及實地訪視學校 8 校。為確認本計畫之審查結果，召開結果會議針對涉及經費追繳之案件進行討論，並修正及確認各校審查意見，由教育部正式函文各校。

(五) 專科以上學校維護學生受教權益計畫（學生受教權益計畫）

鑑於少子女化趨勢，使得各校皆面臨生源短缺之情形，為建立大專校院教學品質管控機制，教育部訂定「專科以上學校維護學生受教權益應行注意事項」，以確保學校未因學生招生問題利用各項行政措施，如：併班上課、裁減師資等降低教學

與學習支出之方式，而影響教學與學生學習品質，損及學生權益，遂辦理此項計畫。

專科以上學校維護學生受教權益計畫自 103 年 11 月起實施（103 至 105 學年度計畫名稱為「專科以上學校維護教學品質計畫」），目前已完成 103 至 111 學年度之查核作業。並接受教育部委託持續辦理 112 至 113 學年度之計畫，執行期間為 112 年 8 月 1 日起至 114 年 7 月 31 日止。另為全面瞭解國內各大專校院學生之受教權益，亦將針對非查核學校建立分年分類抽查之全國檢核機制。

112 年度上半年（111 學年度第 2 學期）書面審查 29 校 89 教學單位，實地查核 29 校（30 場次）；下半年（112 學年度第 1 學期）書面審查 26 校 166 教學單位，實地查核 19 校（19 場次），112 年度實地查核共計 49 場次。

（六）技專校院產學合作國際專班查核實施計畫（新南向專班查核計畫）

配合新南向政策，本會接受教育部委託，對開設產學合作國際專班之學校進行實地查核，以確保專班教學品質及維護學生受教權益。查核內容包含「學生入學、就學及生活照顧」、「課程規劃及實施」、「教師」及「學生實習與工讀」四大項，以確保專班符合開班核定計畫及相關開班規範，並能提供外國學生適當的學習環境與生活照顧。

技專校院產學合作國際專班查核實施計畫於 111 學年度第 2 學期共計書面審查 33 校 250 班、實地查核 22 校 73 班，安排 36 場實地查核；112 學年度第 1 學期共計書面審查 34 校 316 班、實地查核 35 校 116 班，安排 43 場實地查核。經書面審查及實地查核後將提交查核報告予教育部，教育部將函文各校查核結果，並請學校對審查意見進行回復說明，及報送下學期查核資料。

(七) 大專校院師資培育評鑑規劃與實施計畫 (師培評鑑計畫)

112 年度計畫之執行期程自 111 年 8 月 1 日起至 113 年 8 月 31 日止。師培評鑑旨在協助各校於學校特色上精進師資培育辦學，建立師資培育品質保證評核機制，亦期盼藉由訪視過程深入瞭解學生所具備教師專業表現與核心能力之程度，受評師資單位分成自訂評鑑 (自評及準自評) 及分年評鑑。自訂評鑑結果以認定方式 (認定、未獲認定) 評定；分年評鑑結果以認可方式 (通過、有條件通過、未通過) 評定，且依評鑑項目分項認定，以鼓勵師資培育單位建立與發展其自我特色，使各校整體師資培育水準與品質持續向上提升。

112 年度自訂評鑑結果認定已審查 13 校 20 個師資類科；分年評鑑實地訪評 5 所學校，上半年 1 校 1 個師資類科，下半年 2 校 2 個師資類科。此外，同時進行 110 年度追蹤評鑑作業，下半年 2 校 2 個師資類科。

112 年度亦辦理第四週期計畫執行之規劃，已於 112 年 6 月 30 日公告實施計畫，並於同年 8 月召開 2 場學校說明會。

(八) 專科以上學校教保相關系科幼兒園教保員培育評鑑規劃與實施計畫 (教保評鑑計畫)

112 年度計畫之執行期程自 111 年 9 月 1 日起至 113 年 8 月 31 日止。教保評鑑旨在協助各校精進教保員培育之辦學、建立自我評鑑機制。實施方式以實地訪評為主，評鑑結果以認可方式分為通過、有條件通過、未通過三種進行評定，以鼓勵教保員培育單位提升辦理教保員培育之成效，管控教保員品質。

112 年度計有 1 個新設系科進行實地訪視，訪視結果預定於 113 年 6 月 28 日前函知受訪學校。此外，亦進行 110 年度追蹤評鑑作業，計有 2 個受評系科，整體評鑑結果於 112 年 12 月 29 日函知之受評學校。

112 年度亦辦理第二週期計畫執行之規劃，已完成指標規劃作業，並於 112 年 6 月 7 日辦理實施計畫草案公聽會，預計 113 年度上半年發布實施計畫。

#### 四、行政營運及國際業務

##### (一) 組織運作與管理

###### 1. 董事會及相關工作會議

本會依捐助章程辦理法人登記相關事宜，並依相關規定召開常務董事會議、董事暨監察人聯席會議，完成年度計畫及預算、工作成果及決算、基金管理及運用、組織規章等審議事項，並且監察人出席參與提供建議監督事宜。112 年並召開主管會報、處務聯席會議，以及財務諮詢會議、人力資源發展會議、人員考核審查會議、總務會議、資訊安全小組會議等。

###### 2. 人力發展與管理

112 年所核定之教育訓練課程規劃，辦理本會人員基礎課程及專業課程。基礎課程係配合政府相關法令安排，辦理性別平等教育、職業安全衛生教育、資訊安全及環境教育 4 門基礎課程，全會人員皆已完成教育訓練並取得時數證明；專業課程分別為「文電通 PDF 應用實務」、「Chat GPT 及其對高等教育之影響」、「專案溝通與利害關係人管理」3 門，參與人數分別為 83 人、83 人及 82 人，滿意度調查結果平均分別為 4.25 分、4.00 分及 4.20 分（滿分 5 分）。

為優化組織及完善人力資源之配置，本會每年依據研究人員考核及續聘要點、行政人員考核作業要點定期辦理年度考核作業，針對本會人員工作之適切性及其工作績效進行檢核與評估。為聘任具經驗之優質員工，本會於新進同仁到任前皆召開薪資審查會議，依據新進人員過往經歷及表現核定

薪資，112 年度共召開 12 次會議，審查 18 人次，報到率大幅提升。另，為增進人員福祉，塑造良善工作環境，本會每年召開至少 4 次人力資源發展會議，對於本會與人員之勞動條件及人員福利籌劃等事項進行討論與執行。

### 3. 財務會計

依據財團法人法第 61 條及本會內部稽核辦法規定，進行年度財務稽核，確保財務控制之有效性，以健全內部財務管理制度。並依本會實際業務狀況，重新修訂會計制度，以使財務報表之表達有所合理之依據。

### 4. 事務管理

本會之採購依政府採購法及 ISO 採購管理程序書辦理工程、財物及勞務採購案，為提高行政效率，依分層負責精神，公告金額十分之一以下之採購以授權方式由各單位進行，行政單位統一辦理 15 萬元以上採購招標業務，112 年度逾公告金額十分之一之採購有 20 件、公告金額以上之採購有 3 件。

本會之文書辦理公文之總收、分、發、校對、用印等事宜，以及公文稽催及檔案管理等作業，112 年度公文歸檔數量共 3,904 件，以電子方式歸檔者有 3,221 件，佔總公文量的 83%。此外，配合公文電子交換系統資訊安全管理規範，亦於 112 年 10 月 31 日辦理資訊安全自評作業。

本會之財物依 ISO 財物管理作業標準書及行政院主計處「財物標準分類」進行各類財產物品管理，已完成建置 e 化財物管理系統，方便資料建置、查詢、管理，增進財產物品有效管理及運用。112 年度有財物增加 55 筆、移動 403 筆、報廢 28 筆。此外，為使財物帳物相符，112 年度 10 月份辦理全面性之財物盤點。

## 5. 資訊服務

本會依據《教育部與所屬機關（構）及學校資通安全責任等級分級作業規定》應定期辦理下項工作項目：資訊系統分類分級、ISMS 推動及稽核作業、業務持續運作演練、資訊網路環境建立縱深防護架構、監控管理、安全性檢測、辦理相關人員之資訊安全教育訓練、人員資訊安全相關證照維持及取得等。自 108 年 1 月 1 日資通安全管理法正式施行後，本會依法應設置資安專責人力，負責辦理有關「資通安全維護計畫」及「資通安全事件通報及應變程序」之作業內容，合併依分級作業規定鑑別資訊系統安全等級，以掌握機關重點保護標的，並進行系統風險評鑑，有效運用資源採行適當之安全控制措施，以確保資訊系統之安全防護水準。

實際措施方面，112 年度將重點放在端點防護上，透過軟體產品進一步加強用戶端攜出入資料時之安全性控管。此外，112 年度重點項目在於依照教育部資通安全稽核建議，建置對外網路閘道之高可用性方案，以確保營運及資訊安全，並積極汰換人員之電腦設備、業務支援周邊設備等。

### （二）國際事務

#### 1. 舉辦國際研討會

本會每年舉辦國際型會議，藉由國內外專家學者之專題演說、豐富的議題交流，瞭解各國評鑑機構寶貴的實務經驗並與國際接軌，同時亦為本會創造未來更多國際合作的機會，以提升臺灣在高等教育評鑑領域的地位。112 年 10 月 19 日辦理之國際研討會為疫情後第一場實體研討會，會議主題為「學生參與高等教育品質保證之現況與展望」(The Present and Future of Student Engagement in Higher Education Quality Assurance)，分別規劃 2 場專題演講 (Keynote session)、1 場

專題座談 (Panel Session) 及 1 場論壇會議 (Forum)。此次國際研討會吸引國內外 117 人熱烈參與。專家學者分別來自臺灣、挪威、蒙古與英國，並有來自日本品保機構的代表一同參與。希望藉由主題性的演講與討論，協助與會者瞭解國際間如何多元納入學生參與評鑑流程的作法與觀點，期以提升我國高教評鑑與發展。

## 2. 國際交流暨活動參與

本會為與國際接軌，積極加入各種國際性品保組織，希望藉由參與國際高等教育與品質保證等相關學術研究活動，吸收最新的高等教育品質保證新知外，也進一步與國外品質保證機構討論與交流，讓國外組織瞭解我國的高等教育制度，互相學習，提升高等教育品質及我國高等教育在國際上的能見度。

本會自 96 年加入國際高等教育品質保證網絡 (The International Network for Quality Assurance Agencies in Higher Education, INQAAHE) 成為正式會員後，即積極參與其組織的各項活動。112 年 INQAAHE 雙年會主題為「2030 邁向高等教育品質啟動」(Roadmap to Enabling Quality in Tertiary Education 2030)，主要目的為探討高等教育應如何在世界快速發展的趨勢下仍確保教育品質。

馬來西亞學術資格鑑定局 (Malaysian Qualifications Agency, MQA) 訂於 11 月 7 日、8 日於馬來西亞沙巴辦理 2023 年國際研討會，本屆研討會主題為「策劃未來高等教育的品質 (Curating Future Quality For Higher Education)」。本會執行長受邀以講者身分出席研討會，並與出席之專家學者及品保機構代表進行實質交流。

### 3. 簽署合作備忘錄

為推動跨境高教品質保證合作，本會積極並主動與各國專業人士、學者不斷交流，藉此瞭解其品保機制與高教環境，以利日後長遠的合作，提高臺灣高等教育於國際品保社群之能見度。112 年度完成合作備忘錄續簽之機構計有 3 個，分別為：英國高等教育品質保證局（Quality Assurance Agency for Higher Education, QAA）、馬來西亞學術資格鑑定局（Malaysian Qualifications Agency, MQA）、澳洲國際觀光與餐旅管理教育卓越中心（International Centre of Excellence in Tourism and Hospitality Education, THE-ICE）。

其中，本會與 MQA 的合作交流自 100 年 6 月簽署合作備忘錄後開展。101 年雙方進一步簽訂「學歷資格互認聲明」（Joint Statement of Confidence），之後馬來西亞與臺灣學生之大學學歷資格（Bachelor's Degree）得經由 MQA 與本會進行相互認可。於 112 年 11 月 7 日在馬來西亞高等教育部長 Dato' Seri Mohamed Khaled Nordin 見證下，於沙巴完成合作備忘錄之第三次續簽。

### 4. 醫評會國際交流

醫評會為符應世界醫學教育聯合會（World Federation for Medical Education, WFME）政策，確保醫學教育品質認證制度持續精進，及提升臺灣醫學教育國際能見度，積極參與下列國際醫學教育品保組織之活動。

- (1) 112 年 1 月 31 日及 5 月 27 日參加西太平洋地區醫學教育學會（Western Pacific Association for Medical Education, WPAME）召開之二場諮議委員會議（Advisory Board Meeting）。WPAME 為 WFME 西太平洋區域分支，醫評會為正式會員，與會代表於會中



報告醫評會當年度認證訪視活動與認證結果、臺灣醫學教育發展近況，並參與討論 WPAME 組織未來發展計畫、協助越南建立醫學教育品保機構等議題。

(2) 112 年 8 月 27 至 8 月 30 日參加歐洲醫學教育學會 (Association for Medical Education in Europe, AMEE) 醫學教育學術會議。AMEE 為 WFME 歐洲分支，召開學術研討會提供與會國家醫學教育及認證機構，對特定醫學教育趨勢及議題進行多場講座與交流。

(3) 醫評會於 108 年通過 WFME 認可，效期 10 年，每年 3 月提交近況報告，說明認證制度及相關程序之變動，以及各醫學系最新認證結果。

### (三) 出版品發行

#### 1. 評鑑雙月刊

評鑑雙月刊為國內報導高教品保與大學評鑑的專門刊物，每隔單數月 1 日發行，112 年度已發行 102 期至 107 期。評鑑雙月刊自創刊以來，詳實記載國內外評鑑相關資訊，並扮演傳播並普及高等教育品質保證觀念與作法的角色，不僅是國人探索高教品保新知、接軌國際評鑑與認證經驗的主要窗口，也是高教評鑑中心與外界互動及意見交流的重要平台。

#### 2. 電子報 (E-Newsletter)

為接軌國際並使國內相關互動關係人、大專院校更加瞭解臺灣高等教育之發展與現況，本會發行電子報，以英文撰寫、一年一期，提供讀者瞭解本會最新消息以及最新國際品質保證趨勢。112 年電子報已於 12 月發行第 8 期，期透過豐富多元之高教品保相關文章及本會發展動態，使國際品保社群對於臺灣高等教育及本會有更深一層的瞭解，進而促進更多可能的交流機會。

### 3. 高教評鑑《Higher Education Evaluation and Development》 (HEED) 英文期刊

HEED 英文期刊之發行是為蒐集及推廣高等教育評鑑及品質保證相關趨勢資訊及拓展國際視野。自 106 年出版電子期刊，一年出刊 2 期，透過線上開放取用 (Open Access) 方式可免費瀏覽。於 112 年 5 月與 11 月推出第 17 卷 1 期與第 17 卷 2 期，共計 8 篇有關高等教育與發展的文章，讀者可透過 Emerald Insight 免費下載閱覽。

### 4. 年報

於 112 年 5 月出版 111 年中英文版年報，詳實記載本會組織架構及當年各項工作成果，如校務評鑑、委辦品保認可、自辦品保認定、醫學教育品質認證、教育部委託各項專案及研究計畫案、本會與各國評鑑機構、大學校院、知名學者交流互動、出版品發行的成果。

### 5. 中文專書

為推動、辦理第三週期大學校院校務評鑑，本會出版《第三週期大學校院校務評鑑評鑑實務手冊》與《第三週期大學校院校務評鑑評鑑委員實務手冊》。以使學校與校務評鑑委員更加瞭解高等教育品質保證意涵、目的、類別、運用，及發展趨勢等，與在校務評鑑實務上應注意之事項。

## (四) 內部自我品保

### 1. 年度稽核

本會依據財團法人第六十一條第一項規定，以及本會內部稽核辦法第四條、第五條規定，112 年度共召開 3 次稽核委員會議，並於 8 月 21 日至 25 日辦理年度稽核，且於 12 月 26 日第六屆第 6 次董事暨監察人聯席會議報告年度稽核結果、以及 113 年稽核計畫。

配合政府財團法人相關監督規定，接受政府定期查核業務與財務之相關工作。教育部於 112 年 3 月 22 日進行 110 年度教育事務財團法人業務查核，並於 4 月 27 日函知本次實地查核結果無違反財團法人法規定。

## 2. ISO 認證稽核

本會自 97 年起推動 ISO 之品質管理制度及資通安全管理制度，使評鑑相關作業標準化，並確保相關流程符合資安規範。本會於 112 年完成 ISO27001 文件轉版升級為 2022 版，並於 10 月通過 ISO9001:2015 及 ISO27001:2022 之複評驗證。

## 3. 互動關係人回饋與改善

本會定期對於評鑑互動關係人進行問卷施測，即透過與大專校院、評鑑委員、董事及監察人、本會編制人員等進行問卷調查，以做為本會評鑑制度與行政服務改善之參考。

## 參、決算概要

### 一、收支營運實況

#### (一) 收益決算數與收益預算數比較情形

本年度收益決算數 1 億 9,248 萬 2,744 元，較預算數 1 億 6,083 萬 6,000 元，增加 3,164 萬 6,744 元，約 19.68%。收益各科目決算金額與預算數比較增減情形如下：

##### 1. 委辦計畫收入

決算數 1 億 1,037 萬 6,865 元，較預算數 1 億 755 萬 6,000 元，增加 282 萬 865 元，約 2.62%，此係教育部委辦計畫核定預算數增加所致。

##### 2. 補助計畫收入

決算數 4,319 萬 4,129 元，較預算數 4,159 萬 5,000 元，增加 159 萬 9,129 元，約 3.84%，係補助機關核定預算數增加所致。

##### 3. 服務收入

決算數 3,637 萬 7,338 元，較預算數 1,044 萬 5,000 元，增加 2,593 萬 2,338 元，約 248.28%，係境外評鑑受評單位增加所致。

##### 4. 受贈收入

決算數 87 萬 2,000 元，較預算數 88 萬元，減少 8,000 元，約 0.91%，係本年度外界捐款減少所致。

##### 5. 其他業務收入

決算數 3 萬 930 元，較預算數 6 萬元，減少 2 萬 9,070 元，約 48.45%，係本會發行之評鑑雙月刊訂閱戶減少所致。

##### 6. 利息收入

決算數 102 萬 2,772 元，較預算數 18 萬元，增加 84 萬 2,772 元，約 468.21%，係本會重新配置銀行定存單及銀行利率調升所致。

## 7. 其他業務外收入

決算數 60 萬 8,710 元，較預算數 12 萬元，增加 48 萬 8,710 元，約 407.26%，係增加受評學校申訴費收入所致。

### (二) 費損決算數與費損預算數比較情形：

本年度費損決算數 1 億 8,839 萬 3,415 元，較預算數 1 億 6,030 萬 5,000 元，增加 2,808 萬 8,415 元，約 17.52%。費損科目決算金額與預算金額比較增減情形如下：

#### 1. 委辦計畫成本

決算數 1 億 1,037 萬 6,865 元，較預算數 1 億 755 萬 6,000 元，增加 282 萬 865 元，約 2.62%，係教育部委辦計畫項目增加，核定預算數增加所致。

#### 2. 補助計畫成本

決算數 4,319 萬 4,129 元，較預算數 4,159 萬 5,000 元，增加 159 萬 9,129 元，約 3.84%，係補助計畫人事費增加，補助機關核定預算數增加所致。

#### 3. 服務成本

決算數 1,475 萬 9,178 元，較預算數 995 萬 4,000 元，增加 480 萬 5,178 元，約 48.27%，係承接境外評鑑印尼大學受評單位增加所致。

#### 4. 其他業務費用

決算數 1,942 萬 728 元，較預算數 60 萬元，增加 1,882 萬 728 元，約 3,136.79%，係依全國性教育財團法人會計處理及財務報告編製準則第 7 條規定，得提列各該年度收入總額 20% 以下準備金。本年度提列 1,890 萬元，比率約 9.82% 之準備金。另，本年度購置設備依耐用年限提列折舊 21 萬 9,604 元，評鑑雙月刊印製費 30 萬 604 元及匯費 520 元。

#### 5. 其他業務外費用

決算數 64 萬 2,515 元，較預算數 60 萬元，增加 4 萬 2,515 元，約 7.09%，係本會受評學校申訴費及境外評鑑費美金與

新臺幣匯兌損失增加所致。

(三) 決算與預算餘絀比較情形：

1. 本年度決算賸餘 377 萬 2,367 元，較預算賸餘 53 萬 1,000 元，增加 324 萬 1,367 元。詳見收支營運表。
2. 本年度決算收益總額 1 億 9,248 萬 2,744 元，決算費損總額 1 億 8,839 萬 3,415 元，包含提列準備金 1,890 萬元（與上年度之提列準備金 1,890 萬元相同），本年應繳所得稅 31 萬 6,962 元，本期賸餘 377 萬 2,367 元，較上年度決算賸餘 121 萬 4,710 元，增加 255 萬 7,657 元。

## 二、現金流量實況

(一) 本年度業務活動之淨現金流出 126 萬 4,507 元，包括：

1. 本期賸餘（稅前）408 萬 9,329 元。
2. 減計利息股利之調整數 102 萬 2,772 元。

調整非現金項目：

- (1) 依法提列其他準備金 1,890 萬元、提列折舊 21 萬 9,604 元。
- (2) 調整非現金流動資產項目淨增加數 85 萬 9,019 元，流動負債調整項目淨減少數 2,384 萬 242 元。

3. 加計收取利息 124 萬 8,593 元。

(二) 本年度投資活動之淨現金流出 1,884 萬 4,882 元。

1. 本年度購置設備增加 128 萬 4,082 元。
2. 收回大學品質認可招標案退還之履約保證金 156 萬 5,400 元。
3. 以前年度提列之準備金，提存至銀行準備金專戶，其產生之活存利息 22 萬 6,200 元，列為本年度準備金增加數。
4. 本年度提列其他準備金 1,890 萬元。

(三) 本年度籌資活動之淨現金流出 9 萬元，係退還廠商履約保證金。

(四) 本年度現金及約當現金淨減少 2,019 萬 9,389 元。

(五) 本年度期初現金及約當現金 9,603 萬 1,344 元。

(六) 本年度期末現金及約當現金 7,583 萬 1,955 元。

### 三、淨值變動實況

- (一) 設立基金上年度及本年度皆為 3,030 萬元。
- (二) 上年度其他基金 5,514 萬 3,902 元，本年度增加 1,912 萬 6,200 元，本年度期末餘額 7,427 萬 102 元。
- (三) 上年度累積賸餘 1,815 萬 1,098 元，加本期賸餘 377 萬 2,367 元，本年度累積賸餘為 2,192 萬 3,465 元。
- (四) 本年度淨值為 1 億 2,649 萬 3,567 元。

### 四、資產負債實況

- (一) 資產總額計 1 億 8,767 萬 2,223 元，其中流動資產 8,167 萬 8,422 元，設立基金 3,030 萬元，其他基金 7,427 萬 102 元，其他設備 120 萬 899 元，其他資產 22 萬 2,800 元。
- (二) 負債總額計 6,117 萬 8,656 元，其中流動負債 5,988 萬 8,656 元，其他負債 129 萬元。
- (三) 淨值總額計 1 億 2,649 萬 3,567 元，其中設立基金 3,030 萬元，其他基金 7,427 萬 102 元，累積賸餘 2,192 萬 3,465 元。

### 肆、其他

本會接受教育部補助及委託辦理之各項計畫，係依教育部補(捐)助及委辦經費核撥結報作業要點規定辦理結報，如有結餘款應繳回教育部。

本 頁 空 白



# 主 要 表

## 財團法人高等教育評鑑中心基金會

## 收 支 營 運 表

中華民國 112 年度

單位：新臺幣元

上年度 決算數	科 目	本年度決算數 (1)	本年度預算數 (2)	比較增(減-)	
				金 額 (3)=(1)-(2)	% (4)=(3)/(2)*100
199,483,916	收益	192,482,744	160,836,000	31,646,744	19.68
198,844,030	業務收入	190,851,262	160,536,000	30,315,262	18.88
108,510,905	委辦計畫收入	110,376,865	107,556,000	2,820,865	2.62
40,571,676	補助計畫收入	43,194,129	41,595,000	1,599,129	3.84
47,007,330	服務收入	36,377,338	10,445,000	25,932,338	248.28
885,000	受贈收入	872,000	880,000	-8,000	-0.91
1,869,119	其他業務收入	30,930	60,000	-29,070	-48.45
639,886	業務外收入	1,631,482	300,000	1,331,482	443.83
439,659	財務收入	1,022,772	180,000	842,772	468.21
200,227	其他業務外收入	608,710	120,000	488,710	407.26
198,269,206	費損	188,393,415	160,305,000	28,088,415	17.52
197,881,115	業務成本與費用	187,750,900	159,705,000	28,045,900	17.56
108,510,905	委辦計畫成本	110,376,865	107,556,000	2,820,865	2.62
40,571,676	補助計畫成本	43,194,129	41,595,000	1,599,129	3.84
29,437,965	服務成本	14,759,178	9,954,000	4,805,178	48.27
19,360,569	其他業務費用	19,420,728	600,000	18,820,728	3,136.79
388,091	業務外費用	642,515	600,000	42,515	7.09
388,091	其他業務外費用	642,515	600,000	42,515	7.09
1,214,710	稅前賸餘(短絀)	4,089,329	531,000	3,558,329	670.12
	所得稅費用	316,962	0	316,962	-
1,214,710	本期賸餘(短絀)	3,772,367	531,000	3,241,367	610.43

## 財團法人高等教育評鑑中心基金會

## 現金流量表

中華民國 112 年

單位：新臺幣元

項 目	本年度 決算數 (1)	本年度 預算數 (2)	比較增(減-)	
			金 額 (3)=(1)-(2)	% (4)=(3)/(2)*100
<b>業務活動之現金流量</b>				
稅前賸餘(短絀)	4,089,329	1,214,710	2,874,619	236.65
利息股利之調整	-1,022,772	-439,659	-583,113	132.63
未計利息股利之稅前賸餘(短絀)	3,066,557	775,051	2,291,506	295.66
調整非現金項目	-5,579,657	40,959,975	-46,539,632	-113.62
折舊費用	219,604	23,079	196,525	851.53
提列其他準備金	18,900,000	18,900,000	0	-
應收帳款減少(增加)	-884,019	5,063,142	-5,947,161	-117.46
暫付款減少(增加)	25,000	-25,000	50,000	-200.00
應付款項增加	-15,540,515	32,851,436	-48,391,951	-147.31
預收款項減少	-8,299,439	-15,850,722	7,551,283	-47.64
代收款項增加	-288	-1,960	1,672	-85.31
未計利息股利之現金流入(流出)	-2,513,100	41,735,026	-44,248,126	-106.02
收取利息	1,248,593	489,626	758,967	155.01
業務活動之淨現金流入(流出)	-1,264,507	42,224,652	-43,489,159	-102.99
<b>投資活動之現金流量</b>				
什項設備增加	-1,284,082	-159,500	-1,124,582	705.07
存出保證金減少	1,565,400	726,000	839,400	115.62
其他準備金增加	-19,126,200	-18,943,401	-182,799	0.96
投資活動之淨現金流入(流出)	-18,844,882	-18,376,901	-467,981	2.55
<b>籌資活動之現金流量</b>				
存入保證金增加	-90,000	95,000	-185,000	-194.74
籌資活動之淨現金流入(流出)	-90,000	95,000	-185,000	-194.74
現金及約當現金之淨增(淨減)	-20,199,389	23,942,751	-44,142,140	-184.37
期初現金及約當現金	96,031,344	72,088,593	23,942,751	33.21
期末現金及約當現金	75,831,955	96,031,344	-20,199,389	-21.03

**財團法人高等教育評鑑中心基金會**  
**淨 值 變 動 表**  
**中華民國 112 年度**

單位：新臺幣元

科 目	本年度 期初餘額	本 年 度		本年度 期末餘額	說 明
		增 加	減 少		
<b>基金總額</b>	<b>85,443,902</b>	<b>19,126,200</b>		<b>104,570,102</b>	
設立基金	30,300,000			30,300,000	
其他基金	55,143,902	19,126,200		74,270,102	1. 依全國性教育財團法人會計處理及財務報告編製準則第7條規定，得提列各該年度收入總額20%以下準備金。本會本年度提列1,890萬元，比率約9.82%之準備金。 2. 準備金專戶112年活存利息226,200元，列入準備金當年度增加數。
<b>累積餘絀</b>	<b>18,151,098</b>	<b>3,772,367</b>		<b>21,923,465</b>	
累積賸餘	18,151,098	3,772,367		21,923,465	本期賸餘結轉至累積餘絀。
<b>合 計</b>	<b>103,595,000</b>	<b>22,898,567</b>		<b>126,493,567</b>	

## 財團法人高等教育評鑑中心基金會

## 資產負債表

中華民國 112 年 12 月 31 日

單位：新臺幣元

科目	本年度決算數 (1)	上年度決算數 (2)	比較增(減-)	
			金額 (3)=(1)-(2)	% (4)=(3)/(2)*100
<b>資 產</b>				
<b>流動資產</b>	81,678,422	101,018,413	-19,339,991	-19.15
<b>現 金</b>	75,831,955	96,031,344	-20,199,389	-21.03
銀行存款	75,831,955	96,031,344	-20,199,389	-21.03
<b>應收款項</b>	5,846,467	4,962,069	884,398	17.82
應收帳款	5,843,419	4,959,400	884,019	17.83
應收利息	3,048	2,669	379	14.20
<b>其他流動資產</b>	0	25,000	-25,000	-100.00
暫付款	0	25,000	-25,000	-100.00
<b>基金、投資及準備金</b>	104,570,102	85,443,902	19,126,200	22.38
設立基金存款	30,300,000	30,300,000	0	-
其他準備金	74,270,102	55,143,902	19,126,200	34.68
<b>不動產、廠房及設備</b>	1,200,899	136,421	1,064,478	780.29
什項設備	1,443,582	159,500	1,284,082	805.07
減：累計折舊	-242,683	-23,079	-219,604	951.53
<b>其他資產</b>	222,800	1,788,200	-1,565,400	-87.54
存出保證金	222,800	1,788,200	-1,565,400	-87.54
<b>資 產 合 計</b>	187,672,223	188,386,936	-714,713	-0.38
<b>資 負</b>				
<b>流動負債</b>	59,888,656	83,411,936	-23,523,280	-28.20
<b>應付款項</b>	43,481,942	58,705,495	-15,223,553	-25.93
應付費用	29,150,488	44,069,848	-14,919,360	-33.85
其他應付款	14,014,492	14,635,647	-621,155	-4.24
應付所得稅	316,962	0	316,962	-
<b>預收款項</b>	16,384,088	24,683,527	-8,299,439	-33.62
預收收入	16,384,088	24,683,527	-8,299,439	-33.62
<b>代收款項</b>	22,626	22,914	-288	-1.26
代收款	22,626	22,914	-288	-1.26
<b>其他負債</b>	1,290,000	1,380,000	-90,000	-6.52
存入保證金	1,290,000	1,380,000	-90,000	-6.52
<b>負 債 合 計</b>	61,178,656	84,791,936	-23,613,280	-27.85
<b>淨 值</b>				
<b>基金總額</b>	104,570,102	85,443,902	19,126,200	22.38
設立基金	30,300,000	30,300,000	0	-
其他基金	74,270,102	55,143,902	19,126,200	34.68
<b>累積餘絀</b>	21,923,465	18,151,098	3,772,367	20.78
累積賸餘	21,923,465	18,151,098	3,772,367	20.78
<b>淨 值 合 計</b>	126,493,567	103,595,000	22,898,567	22.10
<b>負債及淨值合計</b>	187,672,223	188,386,936	-714,713	-0.38

# 明 細 表

## 財團法人高等教育評鑑中心基金會

## 收益明細表

中華民國 112 年度

單位：新臺幣元

科 目	本年度 決算數	本年度 預算數	比較增 (減-)		說 明
			金 額	%	
	(1)	(2)	(3)=(1)-(2)	(4)=(3)/(2)*100	
<b>業務收入</b>	<b>190,851,262</b>	<b>160,536,000</b>	<b>30,315,262</b>	<b>18.88</b>	
<b>委辦計畫收入</b>	<b>110,376,865</b>	<b>107,556,000</b>	<b>2,820,865</b>	<b>2.62</b>	
政府委辦收入	110,376,865	107,556,000	2,820,865	2.62	
<b>補助計畫收入</b>	<b>43,194,129</b>	<b>41,595,000</b>	<b>1,599,129</b>	<b>3.84</b>	
政府補助收入	43,194,129	41,595,000	1,599,129	3.84	
<b>服務收入</b>	<b>36,377,338</b>	<b>10,445,000</b>	<b>25,932,338</b>	<b>248.28</b>	
自辦品質認定	1,808,000	760,000	1,048,000	137.89	上年度自辦品質認定收入於本年度入帳。
委辦品質認可	20,793,644	5,560,000	15,233,644	273.99	上年度委辦品質認可收入於本年度入帳。
境外評鑑收入	13,775,694	4,125,000	9,650,694	233.96	境外評鑑單位增加。
<b>受贈收入</b>	<b>872,000</b>	<b>880,000</b>	<b>-8,000</b>	<b>-9.09</b>	
受贈收入	872,000	880,000	-8,000	-9.09	
<b>其他業務收入</b>	<b>30,930</b>	<b>60,000</b>	<b>-29,070</b>	<b>-48.45</b>	
出售刊物收入	30,930	60,000	-29,070	-48.45	評鑑雙月刊訂閱戶減少。
<b>業務外收入</b>	<b>1,631,482</b>	<b>300,000</b>	<b>1,331,482</b>	<b>443.83</b>	
<b>財務收入</b>	<b>1,022,772</b>	<b>180,000</b>	<b>842,772</b>	<b>468.21</b>	
利息收入	1,022,772	180,000	842,772	468.21	銀行利率調升，致利息收入較預算數增加。
<b>其他業務外收入</b>	<b>608,710</b>	<b>120,000</b>	<b>488,710</b>	<b>407.26</b>	
其他收入	608,710	120,000	488,710	407.26	受評學校申訴費及境外評鑑費美金兌換臺幣匯兌收益。
<b>合 計</b>	<b>192,482,744</b>	<b>160,836,000</b>	<b>31,646,744</b>	<b>19.68</b>	

## 財團法人高等教育評鑑中心基金會

## 費 損 明 細 表

中華民國 112 年度

單位：新臺幣元

科 目	本年度決算數 (1)	本年度預算數 (2)	比較增 (減-)		說 明
			金 額 (3)=(1)-(2)	% (4)=(3)/(2)*100	
業務成本與費用	187,750,900	159,705,000	28,045,900	17.56	
委辦計畫成本	110,376,865	107,556,000	2,820,865	2.62	
第三週期校務評鑑	6,931,978	7,052,000	-120,022	-1.70	
業務費	6,449,529	6,552,000	-102,471	-1.56	
行政管理費	482,449	500,000	-17,551	-3.51	
專案研究計畫	992,072	1,200,000	-207,928	-17.33	
人事費	120,000	120,000	0	-	
業務費	872,072	1,080,000	-207,928	-19.25	出國經費未完全執行。
高教深耕計畫	24,627,329	11,000,000	13,627,329	123.88	本專案係為教育部委辦計畫，因112年度工作項目增加，故核定經費增加。
人事費	11,460,446	5,185,000	6,275,446	121.03	業務需要增聘計畫/共同/協同主持人及人員。
員工薪資	7,646,475	3,516,000	4,130,475	117.48	
年終獎金	920,776	440,000	480,776	109.27	
加班費	90,386	292,000	-201,614	-69.05	
員工保險費	993,467	472,000	521,467	110.48	
員工退休金	453,726	225,000	228,726	101.66	
其他人事費	1,355,616	240,000	1,115,616	464.84	
業務費	7,156,637	5,315,000	1,841,637	34.65	因應審查業務需要，原預算低估。
雜項購置	5,410,246	0	5,410,246	-	新增建置計畫管考平臺。
行政管理費	600,000	500,000	100,000	20.00	原預算低估。
玉山學者計畫	8,049,548	6,275,000	1,774,548	28.28	本專案係為教育部委辦計畫，因112年度工作項目增加，故核定經費增加。
人事費	3,992,561	3,010,000	982,561	32.64	因應業務需要增聘人員。
員工薪資	2,890,008	2,022,000	868,008	42.93	



**財團法人高等教育評鑑中心基金會**  
**費 損 明 細 表**  
**中華民國 112 年度**

單位：新臺幣元

科 目	本年度決算數 (1)	本年度預算數 (2)	比較增 (減-)		說 明
			金 額 (3)=(1)-(2)	% (4)=(3)/(2)*100	
年終獎金	311,558	253,000	58,558	23.15	
加班費	64,387	171,000	-106,613	-62.35	
員工保險費	386,906	272,000	114,906	42.24	
員工退休金	171,702	124,000	47,702	38.47	
其他人事費	168,000	168,000	0	-	
<b>業務費</b>	<b>3,634,331</b>	<b>2,969,000</b>	<b>665,331</b>	<b>22.41</b>	因應學者交流業務需要，原預算低估。
<b>雜項購置</b>	<b>32,656</b>	<b>0</b>	<b>32,656</b>	<b>-</b>	增購電腦設備。
<b>行政管理費</b>	<b>390,000</b>	<b>296,000</b>	<b>94,000</b>	<b>31.76</b>	原預算低估。
<b>教學實踐研究計畫</b>	<b>41,688,084</b>	<b>52,250,000</b>	<b>-10,561,916</b>	<b>-20.21</b>	
<b>人事費</b>	<b>11,658,103</b>	<b>14,021,000</b>	<b>-2,362,897</b>	<b>-16.85</b>	人員流動，未及時補足人力。
員工薪資	8,533,867	10,200,000	-1,666,133	-16.33	
年終獎金	999,379	1,275,000	-275,621	-21.62	
加班費	77,481	279,000	-201,519	-72.23	
員工保險費	1,163,855	1,290,000	-126,145	-9.78	
員工退休金	523,521	617,000	-93,479	-15.15	
其他人事費	360,000	360,000	0	-	
<b>業務費</b>	<b>29,429,981</b>	<b>37,629,000</b>	<b>-8,199,019</b>	<b>-21.79</b>	1. 原申請案件高估。 2. 相關會議採線上會議進行，擲節經費。
<b>行政管理費</b>	<b>600,000</b>	<b>600,000</b>	<b>0</b>	<b>-</b>	
<b>私立校務經費審查</b>	<b>1,695,007</b>	<b>1,810,000</b>	<b>-114,993</b>	<b>-6.35</b>	
<b>人事費</b>	<b>856,806</b>	<b>833,000</b>	<b>23,806</b>	<b>2.86</b>	
員工薪資	510,108	502,000	8,108	1.62	
年終獎金	63,764	63,000	764	1.21	
加班費	12,584	0	12,584	-	
員工保險費	71,426	68,000	3,426	5.04	
員工退休金	30,924	32,000	-1,076	-3.36	
其他人事費	168,000	168,000	0	-	
<b>業務費</b>	<b>754,698</b>	<b>888,000</b>	<b>-133,302</b>	<b>-15.01</b>	擲節經費。
<b>行政管理費</b>	<b>83,503</b>	<b>89,000</b>	<b>-5,497</b>	<b>-6.18</b>	

## 財團法人高等教育評鑑中心基金會

## 費 損 明 細 表

中華民國 112 年度

單位：新臺幣元

科 目	本年度決算數 (1)	本年度預算數 (2)	比較增 (減-)		說 明
			金 額 (3)=(1)-(2)	% (4)=(3)/(2)*100	
<b>學生受教權益計畫</b>	<b>11,366,414</b>	<b>10,691,000</b>	<b>675,414</b>	<b>6.32</b>	
<b>人事費</b>	<b>6,124,270</b>	<b>5,679,000</b>	<b>445,270</b>	<b>7.84</b>	
員工薪資	4,338,423	3,852,000	486,423	12.63	
年終獎金	621,562	482,000	139,562	28.95	
加班費	61,635	384,000	-322,365	-83.95	
員工保險費	601,014	483,000	118,014	24.43	
員工退休金	261,636	238,000	23,636	9.93	
其他人事費	240,000	240,000	0	-	
<b>業務費</b>	<b>4,860,444</b>	<b>4,630,000</b>	<b>230,444</b>	<b>4.98</b>	
<b>行政管理費</b>	<b>381,700</b>	<b>382,000</b>	<b>-300</b>	<b>-0.08</b>	
<b>新南向查核計畫</b>	<b>9,541,433</b>	<b>11,334,000</b>	<b>-1,792,567</b>	<b>-15.82</b>	
<b>人事費</b>	<b>6,496,150</b>	<b>6,817,000</b>	<b>-320,850</b>	<b>-4.71</b>	
員工薪資	4,732,822	4,784,000	-51,178	-1.07	
年終獎金	491,574	598,000	-106,426	-17.80	
加班費	62,710	265,000	-202,290	-76.34	
員工保險費	675,956	641,000	34,956	5.45	
員工退休金	293,088	289,000	4,088	1.41	
其他人事費	240,000	240,000	0	-	
<b>業務費</b>	<b>2,721,633</b>	<b>3,473,000</b>	<b>-751,367</b>	<b>-21.63</b>	擲節經費。
<b>雜項購置</b>	<b>0</b>	<b>720,000</b>	<b>-720,000</b>	<b>-100.00</b>	教育部線上系統儲存地點重新規劃尚未執行。
<b>行政管理費</b>	<b>323,650</b>	<b>324,000</b>	<b>-350</b>	<b>-0.11</b>	
<b>師培評鑑計畫</b>	<b>3,286,393</b>	<b>4,101,000</b>	<b>-814,607</b>	<b>-19.86</b>	
<b>人事費</b>	<b>1,544,254</b>	<b>1,604,000</b>	<b>-59,746</b>	<b>-3.72</b>	
員工薪資	982,461	982,000	461	0.05	
年終獎金	124,416	118,000	6,416	5.44	
加班費	0	78,000	-78,000	-100.00	
員工保險費	137,581	126,000	11,581	9.19	
員工退休金	59,796	60,000	-204	-0.34	
其他人事費	240,000	240,000	0	0.00	
<b>業務費</b>	<b>1,357,011</b>	<b>2,252,000</b>	<b>-894,989</b>	<b>-39.74</b>	原預算高估。
<b>行政管理費</b>	<b>385,128</b>	<b>245,000</b>	<b>140,128</b>	<b>57.20</b>	原預算低估。

## 財團法人高等教育評鑑中心基金會

## 費 損 明 細 表

中華民國 112 年度

單位：新臺幣元

科 目	本年度決算數 (1)	本年度預算數 (2)	比較增 (減-)		說 明
			金 額 (3)=(1)-(2)	% (4)=(3)/(2)*100	
教保評鑑計畫	2,198,607	1,843,000	355,607	19.30	
人事費	1,364,647	870,000	494,647	56.86	因應業務需要增聘人員。
員工薪資	814,467	472,000	342,467	72.56	
加班費	11,019	0	11,019	-	
年終獎金	63,764	61,000	2,764	4.53	
員工保險費	113,225	65,000	48,225	74.19	
其他人事費	312,000	240,000	72,000	30.00	
業務費	680,180	819,000	-138,820	-16.95	原預算高估。
行政管理費	153,780	154,000	-220	-0.14	
補助計畫成本	43,194,129	41,595,000	1,599,129	3.84	
行政及研究計畫	30,053,931	29,040,000	1,013,931	3.49	
人事費	17,339,869	15,804,000	1,535,869	9.72	
員工薪資	13,627,922	12,303,000	1,324,922	10.77	
年終獎金	1,726,025	1,538,000	188,025	12.23	
員工保險費	1,401,903	1,318,000	83,903	6.37	
員工退休金	584,019	645,000	-60,981	-9.45	
業務費	10,556,545	10,720,000	-163,455	-1.52	
財產使用費	1,599,764	1,994,000	-394,236	-19.77	依核定經費執行。
活動費	557,753	522,000	35,753	6.85	
品保及醫評業務	12,352,381	12,555,000	-202,619	-1.61	
人事費	11,839,398	11,405,000	434,398	3.81	
員工薪資	8,735,694	8,353,000	382,694	4.58	
年終獎金	1,056,095	1,044,000	12,095	1.16	
員工保險費	1,050,643	958,000	92,643	9.67	
員工退休金	516,966	498,000	18,966	3.81	
其他人事費	480,000	552,000	-72,000	-13.04	
業務費	512,983	1,150,000	-637,017	-55.39	出國經費未完全執行。
辦公室優化作業	787,817	0	787,817	-	本項教育部專案補助計畫於112.2.1結束。
事務費	787,817	0	787,817	-	

## 財團法人高等教育評鑑中心基金會

## 費 損 明 細 表

中華民國 112 年度

單位：新臺幣元

科 目	本年度決算數 (1)	本年度預算數 (2)	比較增 (減-)		說 明
			金 額 (3)=(1)-(2)	% (4)=(3)/(2)*100	
服務成本	14,759,178	9,954,000	4,805,178	48.27	
自辦品保認定	300,694	456,000	-155,306	-34.06	
業務費	300,694	456,000	-155,306	-34.06	申請單位減少。
委辦品質認可	9,848,567	6,035,000	3,813,567	63.19	
人事費	3,347,075	3,935,000	-587,925	-14.94	人員流動未及時補足人力。
員工薪資	2,073,449	2,877,000	-803,551	-27.93	
年終獎金	267,494	348,000	-80,506	-23.13	
加班費	591,182	180,000	411,182	228.43	
員工保險費	289,524	357,000	-67,476	-18.90	
員工退休金	125,426	173,000	-47,574	-27.50	
業務費	6,501,492	2,100,000	4,401,492	209.59	因應業務需要，汰換資訊設備。
境外評鑑	4,609,917	3,463,000	1,146,917	33.12	
人事費	953,475	663,000	290,475	43.81	因應業務需要增聘人員。
員工薪資	695,514	504,000	191,514	38.00	
年終獎金	87,480	63,000	24,480	38.86	
員工保險費	97,061	66,000	31,061	47.06	
員工退休金	33,420	30,000	3,420	11.40	
其他人事費	40,000	0	40,000	-	
業務費	3,656,442	2,800,000	856,442	30.59	境外評鑑單位增加。
其他業務費用	19,420,728	600,000	18,820,728	3,136.79	
什項費用	19,420,728	600,000	18,820,728	3,136.79	本會本年度提列約9.82%之準備金，專戶儲存專款專用。
刊物編印費	300,604	600,000	-299,396	-49.90	擲節開支。
匯費及手續費	520	0	520	-	
其他準備金費用	18,900,000	0	18,900,000	-	依全國性教育財團法人會計處理及財務報告編製準則第7條規定，得提列各該年度收入總額20%以下準備金。
折舊	219,604	0	219,604	-	提列本年度購置設備之折舊，原預算未估列。

## 財團法人高等教育評鑑中心基金會

## 費 損 明 細 表

中華民國 112 年度

單位：新臺幣元

科 目	本年度決算數 (1)	本年度預算數 (2)	比較增 (減-)		說 明
			金 額 (3)=(1)-(2)	% (4)=(3)/(2)*100	
其他業務外費用	642,515	600,000	88,091	29.36	受評學校申訴費增加及境外評鑑費美金與新臺幣匯兌損失增加。
其他費用	642,515	600,000	88,091	29.36	
其他費用	642,515	600,000	88,091	29.36	
合 計	188,393,415	160,305,000	28,088,415	17.52	

**財團法人高等教育評鑑中心基金會**  
**固定資產投資明細表**  
 中華民國 112 年度

單位：新臺幣元

科 目	本年度決算數 (1)	本年度預算數 (2)	比較增 (減-)		說 明
			金 額 (3)=(1)-(2)	% (4)=(3)/(2)*100	
不動產、廠房及設備	1,200,899	0	1,200,899	-	以自有資金購置 電腦設備。
什項設備	1,443,582	0	1,443,582	-	
減：累計折舊	-242,683	0	-242,683	-	
合 計	1,200,899	0	1,200,899		

**財團法人高等教育評鑑中心基金會**  
**基金數額增減變動表**  
**中華民國 112 年度**

單位：新臺幣元

捐 助 者	創立時原始 捐助基金金額	本年度 期初基金 金額 (1)	本年度基 金增(減-) 金額 (2)	本年度 期末基金 金額 (3)=(1)+(2)	捐助基金比率%		說 明
					創立時原始 捐助基金金 額占其總額 比率	本年度期 末基金金 額占其總 額比率	
<b>政府捐助</b>							
<b>一、中央政府</b>	<b>20,100,000</b>	<b>20,100,000</b>		<b>20,100,000</b>	<b>66.34</b>	<b>66.34</b>	
教育部	15,000,000	15,000,000		15,000,000	49.51	49.51	
國立大學 校院校務 基金	5,100,000	5,100,000		5,100,000	16.83	16.83	
<b>二、地方政府</b>	<b>100,000</b>	<b>100,000</b>		<b>100,000</b>	<b>0.33</b>	<b>0.33</b>	
臺北市府	100,000	100,000		100,000	0.33	0.33	係臺北市立 大學捐助。
<b>政府捐助小計</b>	<b>20,200,000</b>	<b>20,200,000</b>		<b>20,200,000</b>	<b>66.67</b>	<b>66.67</b>	
<b>民間捐助</b>							
<b>一、私立大學校院</b>	<b>10,100,000</b>	<b>10,100,000</b>		<b>10,100,000</b>	<b>33.33</b>	<b>33.33</b>	
<b>民間捐助小計</b>	<b>10,100,000</b>	<b>10,100,000</b>		<b>10,100,000</b>	<b>33.33</b>	<b>33.33</b>	
<b>合 計</b>	<b>30,300,000</b>	<b>30,300,000</b>		<b>30,300,000</b>	<b>100.00</b>	<b>100.00</b>	

本 頁 空 白



# 參 考 表

**財團法人高等教育評鑑中心基金會**  
**員工人數彙計表**  
**中華民國 112 年度**

單位：人

職類（稱）	本年度決算數 (1)	本年度預算數 (2)	比較增(減-) (3)=(1)-(2)	說 明
董事長	1	0	1	董事長改為專任有給職。
執行長	1	1	0	
行政及研究處處長	1	0	1	聘任大學教授兼任本會行政及研究處處長。
品質保證及專案處處長	1	1	0	聘任大學教授兼任本會品質保證及專案處處長。
研究員	3	3	0	
系統管理師	1	1	0	
專員	22	22	0	
委辦計畫人員	56	50	6	教育部委辦計畫，增聘人員。
品質認可人員	10	5	5	因應業務需要增聘人員。
境外評鑑人員	2	1	1	因應業務需要增聘人員。
<b>合 計</b>	<b>98</b>	<b>84</b>	<b>14</b>	

備註：其他兼任人員 4 人，不計入員工人數。

# 財團法人高等教育評鑑中心基金會 用人費用彙計表

中華民國 112 年度

單位：新臺幣元

科目名稱	本 年 度 決 算 數						本 年 度 預 算 數						比較增(減-) (3)=(1)-(2)	說 明		
	薪 資	獎 金	加班費	退休、 卹償金及 資遣費	分攤 保險費	其 他	合 計(1)	薪 資	獎 金	加班費	退休、 卹償金及 資遣費	分攤 保險費			其 他	合 計(2)
主管人員	4,762,200	595,275			248,964		5,606,439	2,265,000	283,000			140,000		2,688,000	2,918,439	董事長改為有給職。
研究員	3,062,244	382,782		203,328	286,620		3,934,974	2,938,000	367,000		181,000	281,000		3,767,000	167,974	
專 員	14,539,172	1,804,063		897,657	1,916,962		19,157,854	15,453,000	1,932,000		962,000	1,855,000		20,202,000	-1,044,146	
委辦計畫人員	30,448,631	3,596,793	380,202	1,844,565	4,143,430	3,203,616	43,617,237	26,330,000	3,290,000	1,469,000	1,617,000	3,417,000	1,896,000	38,019,000	5,598,237	教育部委辦計畫增聘召集人/協同/共同主持人。
品質認可人員	2,664,631	267,494		125,426	289,524		3,347,075	2,877,000	348,000	180,000	173,000	357,000		3,935,000	-587,925	
境外評鑑人員	695,514	87,480		33,420	97,061	40,000	953,475	504,000	63,000		30,000	66,000		663,000	290,475	增聘專案助理 1 人協助境外評鑑。
其他兼任人員						480,000	480,000						672,000	672,000	-192,000	
合 計	56,172,392	6,733,887	380,202	3,104,396	6,982,561	3,723,616	77,097,054	50,367,000	6,283,000	1,649,000	2,983,000	6,116,000	2,568,000	69,946,000	7,151,054	

主辦會計：張翠媛



董事長：李德財

