

財團法人高等教育評鑑中心基金會

中華民國 110 年度決算
(110年1月1日至110年12月31日)



財團法人高等教育評鑑中心基金會編

財團法人高等教育評鑑中心基金會

目次

中華民國 110 年度

頁次

一、總說明

(一)概況	1 頁
(二)工作計畫或方針之執行成果	5 頁
(三)決算概要	
1. 收支營運實況	30 頁
2. 現金流量實況	32 頁
3. 淨值變動實況	32 頁
4. 資產負債實況	32 頁
(四)其他	33 頁

二、主要表

(一)收支營運表	34 頁
(二)現金流量表	35 頁
(三)淨值變動表	36 頁
(四)資產負債表	37 頁

三、明細表

(一)收益明細表	38 頁
(二)費損明細表	39 頁
(三)基金數額增減變動表	44 頁

四、參考表

(一)員工人數彙計表	45 頁
(二)用人費用彙計表	46 頁

本 頁 空 白

總 說 明

財團法人高等教育評鑑中心基金會

總說明

中華民國 110 年度

壹、概況

一、設立依據

財團法人高等教育評鑑中心基金會（以下簡稱本會）之許可設立、組織、運作及監督管理依財團法人法規定辦理，財團法人法未規定者依民法辦理。

二、設立目的

教育部於 94 年 12 月 26 日與全國 153 所大專校院共同捐助成立「財團法人高等教育評鑑中心基金會」（以下簡稱本會），成為政府捐助財團法人之高等教育評鑑專責機構，透過第三方外部評鑑的執行，協助國內外大專校院辦學品質持續提升。

本會以「公正、專業、邁向卓越」為願景，除了辦理大學評鑑事項，亦積極研究國內外評鑑制度、協助政府規劃評鑑指標與相關機制，同時提供評鑑人才訓練課程、宣導評鑑相關資訊，並致力於提升我國高等教育發展之國際能見度。依據核心價值「自主性、透明化及國際化」，本會發展定位為「國際認可與專業卓越之高等教育品質保證機構」，組織內部持續發展專業與服務品質、以及與國際品保組織接軌之能力。

本會捐章以提升國內高等教育品質為宗旨，並以精進我國高等教育評鑑專業化，促使提升我國高等教育品質，達到世界先進國家水準為目的，依有關法令規定辦理下列業務：

- 協助政府與大專校院推動高等教育評鑑與品質保證事宜。
- 接受國內外機構委託高等教育評鑑與研究事宜。
- 推動與國外品保機構及國際組織合作交流事宜。

- 協助政府規劃與執行各類高等教育專案計畫。
- 其他符合本會設立目的之相關公益性教育事務。

三、業務簡介

本會自 95 年以來承接教育部委託辦理一般大學系所評鑑，並且自 100 年起啟動辦理一般大學校務評鑑，以及執行教育部專案委託相關計畫。自 106 年教育部宣布大專校院系所評鑑，改由各校自行決定是否辦理及其辦理方式，且如需辦理系所評鑑，可自費由本會或其他專業評鑑機構辦理，如考量由該系所自行辦理自我評鑑，則需向本會申請評鑑機制及結果認定審查。

本會辦理之核心評鑑業務包括以下三類：

- 校務評鑑
- 系所委辦品保認可
- 系所自辦品保認定

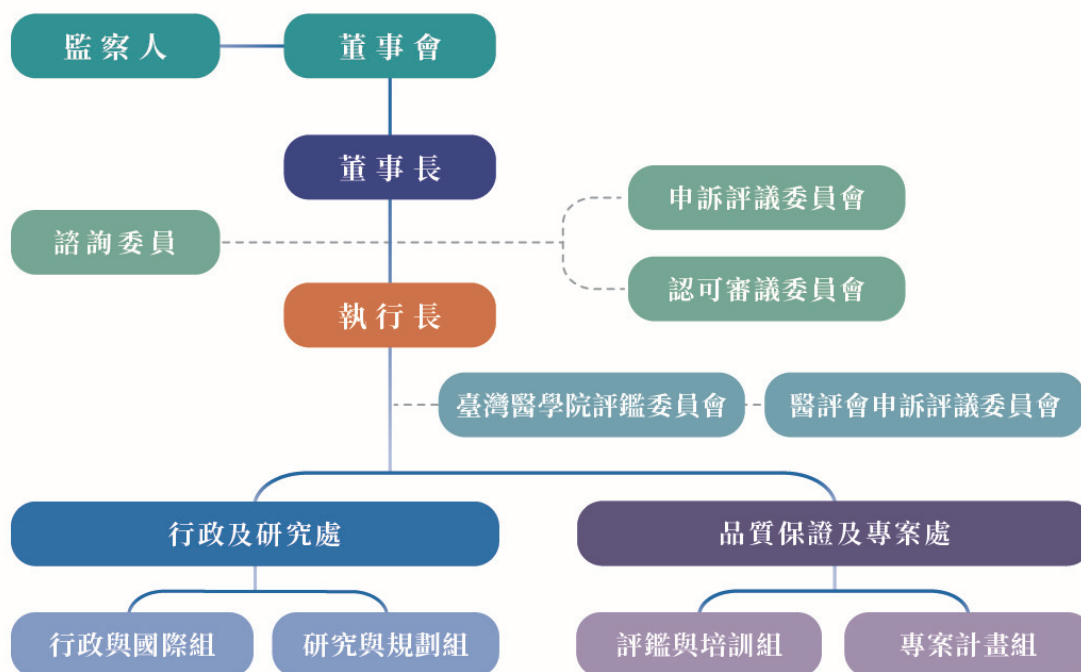
本會亦辦理其他相關品保及評鑑工作如下：

- 醫學教育品質認證
- 國內外專業評鑑機構認可
- 其他教育部委辦計畫，包含專案評鑑計畫、政策考核委辦事務
- 境外評鑑

為達成上述業務，本會透過國內外研究分析、規劃、專業培訓、國際交流與合作、標準化行政作業流程等工作，支持本會及各項評鑑業務之發展。

四、組織架構

本會組織架構如下圖：



財團法人高等教育評鑑中心基金會組織架構圖

五、組織概況

(一) 董事會

第五屆董事會有 17 名董事(業經 109 年 1 月 20 日教育部函復核准董事人數)，董事掌理年度預決算之審定、業務計畫之審核及其推行之監督、重要規章之審核、基金之籌措管理及運用等事宜。董事長由董事推舉產生，負責綜理會務，主持董事會議，對外代表本會。

(二) 監察人

第五屆監察人有 3 人，負責稽核基金、存款、監督財務狀況與查核決算表冊事宜。

(三) 諮詢委員會

置諮詢委員 5 人，提供有關高等教育評鑑諮詢工作。

(四) 申訴評議委員會

置委員 9 人，負責受評學校申訴案件之評議工作。

(五) 執行長

置執行長 1 人，承董事會之命，綜理本會業務。

(六) 行政及研究處

置處長 1 人、研究員、專員及佐理員若干人，辦理董事及監察人相關事宜、法人申報、人事、會計、資訊安全、總務、出納、國際事務與境外評鑑工作，另有高教及評鑑研究之規劃分析、國內外專業機構認可、系所自辦認定及發行期刊及中英文專書等出版品，並執行本會自我品保相關事宜。

(七) 品質保證及專案處

置處長 1 人、專員及佐理員若干人，負責校務評鑑相關業務、品保人員研習規劃與辦理、系所委辦認可等相關工作。另置有專案人員若干人，依教育部委託辦理事項執行專案評鑑計畫及政策考核委辦事務。

(八) 臺灣醫學院評鑑委員會（以下簡稱醫評會，TMAC）

置主任委員 1 人、執行長 1 人、秘書 1 人、管理師 1 人，綜理醫學院評鑑相關事宜。

貳、工作計畫或方針之執行成果

一、校務評鑑（第二週期追蹤評鑑與再評鑑）

第二週期校務評鑑自 106 年展開，延續第一週期校務評鑑宗旨與目的，確保學校能完善內部品質保證作為，並能持續不斷精進，藉由自我評鑑與外部評鑑委員實地訪評，確認攸關校務運作品質之各項作為能有助於達成學校之設立宗旨與目標，並展現其辦學成效與善盡社會公民的責任。最後，藉由評鑑結果的分析，提供高等教育發展意見，以為政策參考。

具體而言，第二週期校務評鑑之目的包括：

- （一）評估辦學成效：從校務治理與經營、教學、研究、服務、學生學習成效，評定學校辦學成效。
- （二）落實自我定位與展現特色：學校應依據自身定位，擬定校務發展計畫，適時藉由自我評鑑，持續調整並積極落實，進而展現辦學特色與達成教育目標。
- （三）展現社會責任：展現大學教育與研發對國家社會的正向影響。
- （四）提供政策參據：綜合評鑑結果，提供高等教育發展意見，以為相關單位政策制定之參據。

106 年開始進行實地訪評並於 107 年度完成 85 校之實地訪評作業。依據 106 年度第二週期大學校院校務評鑑實施計畫，本年度針對認可結果為「有條件通過」或「未通過」之受評學校評鑑項目，須於 1 年改善期後辦理追蹤評鑑或再評鑑，故本會訂定「大學校院校務評鑑追蹤評鑑與再評鑑作業準則」。進行追蹤評鑑之評鑑項目，須提交自我改善情形結果表，依據前次實地訪評報告書所提問題與缺失，提出自我改善計畫，作為進行自我改善的依據；進行再評鑑則應依據評鑑項目重新提交自我評鑑報告。評鑑目的旨在評估各受評學校之自我改善與執行情形，並將評鑑結果提供教育部作為擬定高等教育政策之參考。

二、系所委辦認可

有鑑於教育部為落實簡化評鑑及行政減量，自 106 年起系所評鑑回歸各校專業發展自行規劃，學校得自行付費辦理系所評鑑，再向教育部申請經費補助，自行申請包括：請外部評鑑機構辦理評鑑，或學校自我評鑑後再由本會認定結果。

本會自 94 年成立以來，承辦教育部委託之「第一週期大學校院系所評鑑」及「大學校院通識教育暨第二週期系所評鑑」，為持續協助各校辦理外部評鑑，特規劃「委託辦理品質保證認可實施計畫」，期藉由公正、專業之諮詢服務辦理品質保證認可作業。

依本會目前規劃，系所委託辦理的方案相較於前二個週期，具有從外部檢視到內部品保文化落實、從強制與免費辦理到自願與自費申請、從標準化作業到客製化服務等特色，具體的方案與改變呈現如下：

（一）調整自我評鑑和實地訪視的形式

過去系所評鑑的方式會先要求系所先行自我評鑑，系所通常會邀請外部委員進行自評，再由本會安排 2 日的實地訪評。新的委辦方案不會要求系所一定要先辦理外部評鑑，僅要求系所依委辦的評鑑項目與指標先行自我檢視，不限方式與形式，完成後提交自評報告。本會收到自評報告後，會先邀請專家學者進行「書面審查」，書審後擇日至學校進行「實地訪視」。也就是說，認可歷程將區分成「自我檢視」、「書面審查」、「實地訪視」三階段，而原先 2 日的實地訪視也會縮短成 1 日，希望能在最小的干擾下完成實地訪視。

實地訪視時一系所以安排 2 至 4 位外部訪視委員為原則，並可視需求彈性調整受訪時間及流程。在 1 天的實地訪視行程中，根據評鑑項目之內涵，實地訪視將採取設施參訪、座（晤）談、資料檢閱為資料蒐集方法；同時根據評鑑項目向單位主管、教師、行政人員、學生、畢業生或業界代表蒐集資料。訪視最

後則規劃有較長時間的綜合座談，希望讓訪視委員與系所成員能有更多專業對話的機會，提供較具體與精確的意見與建議。

(二) 修正認可結果的呈現方式

過去系所評鑑的結果採用「通過」、「有條件通過」及「未通過」三種，考量自願型評鑑的目的與先進國家的經驗，調整為「通過效期-6年」、「通過效期-3年」及「重新審查」三種認可結果，「6年」代表系所獲得6年的認可效期，惟仍須依訪視意見提出自我改善計畫及執行情形；「3年」則代表系所獲得3年認可效期，但在效期到期時，系所可提出自我改善計畫與執行情形，並由本會安排書審，若通過則給予下一個3年效期；「重新審查」代表未獲得認可，系所可於隔年重新提出申請，必要時本會將提供諮詢與協助，三種認可結果如表1所示。

表1 認可結果及處理方式

認可結果	處理方式
通過-效期6年	1. 認可結果公布後3年內為自我改善期。 2. 自我改善期後應提交自我改善計畫及執行情形，並列入下次申請認可之參考。
通過-效期3年	1. 認可結果公布後3年內為自我改善期。 2. 自我改善期後應提交自我改善計畫及執行情形，並列入下次申請認可之參考。 3. 如欲提出效期展延，須於認可結果公布後2.5年提出申請且以1次為限。由本會進行書面審查或得視情況進行實地訪視後給予效期展延，未獲效期展延者不得申請重新啟動認可程序。
重新審查	申請單位進行改善與資料重整，得於1年內依本會期程申請重新啟動認可程序，週期內以1次為限；逾1年提出者，視為重新申請。

(三) 改變申請與評鑑對象

過去系所評鑑以班制為單位，單一系所內若有不同班制則皆必須接受評鑑，並分別給予評鑑結果。委辦申請以系所、學門或學院為對象，不再細分至班制，認可結果將依系所及學位學程授予之副學士、學士、碩士及博士學位為單位，通過認可單位將授予證書，中、英文證書各 1 張，並於中文證書加註班制，亦於本會網頁及「高教品保結果資訊網」網站公告結果，以提升系所在國內及國際的聲望與能見度。

(四) 精簡認可項目與指標

委辦方案認可項目之設計，主要乃依據「落實學習本位，型塑品保文化」之理念，並參酌國內、外評鑑實務後，結合品質保證循環圈之計畫、執行、檢核、行動概念，來協助系所檢視在行政經營與發展、教師與教學，以及學生與學習等面向之作法與成果。目前本會規劃出之項目共有三大面向，共有 12 個核心指標，三大項目分別是：「系所經營、發展與改善」，著重在系所自我定位、課程架構、特色發展，以及行政支援與資源的運作情形；「教師與教學」，著重在系所的教學層面，並重視教師的教學、學術與服務等表現；「學生與學習」，此項目著重在學生學習的歷程與成效，從甄選學生入學開始到畢業生表現皆必須考量。

相較於過去，新委辦方案的指標更聚焦於系所運作、教學與學生學習，三大項目希望能符合系所辦學重點，呈現日常運作的情形與成果，同時減輕其他過多資料準備的負擔。

110 年度已辦理 15 校 231 個單位之認可作業，上半年實地訪視於 5 月辦理，後因新冠肺炎（COVID-19）疫情影響，部分單位延後至 9 至 10 月以視訊訪視方式辦理，下半年實地訪視則於 11 至 12 月辦理。110 年度辦理之學校包括上半年 5

校：真理大學、靜宜大學、國立中正大學、長榮大學、長庚大學；下半年 10 校：南華大學、國立宜蘭大學、國立臺北藝術大學、國立臺灣海洋大學、國立金門大學、國立臺灣戲曲學院、淡江大學、逢甲大學、慈濟大學、義守大學（第二梯次）。每個申請單位以安排 2 至 4 位訪視委員進行 1 天實地訪視為原則，認可結果係以申請單位授予之副學士、學士、碩士及博士學位為認可單位，認可結果以 6 年為 1 週期，分為「通過-效期 6 年」、「通過-效期 3 年」及「重新審查」3 種。

三、系所自辦認可

大學自辦系所評鑑認定的目的為協助學校依其特性與需求，落實其系（科）、所或學位學程自辦品質保證（以下簡稱自辦品保），為鼓勵大學自辦認定，本會原則上沿用第二週期教育部的自辦外部評鑑原則，分為「自辦品保機制認定」與「自辦品保結果認定」兩階段辦理審查與認定作業。

（一）認定機制

1. 自辦品保機制認定

大專校院自辦品保機制之認定係以學校為單位進行自辦品保機制審查。自辦品保機制認定作業旨在審查學校是否訂定自辦品保實施計畫，並依據審核項目之規定，制訂相關程序與辦法。學校應提交自辦品保機制實施計畫，作為自辦品保機制認定主要之依據。

2. 自辦品保結果認定

大專校院自辦品保結果之認定係以各系（科）、所或學位學程為單位進行自辦品保結果審查。自辦品保結果認定作業旨在審查系（科）、所或學位學程是否依據學校自辦品保機制實施計畫，辦理自辦品保作業，並依據檢核項目之規定呈現自辦品保結果。

(二) 自辦品保認定對象與申請期程

1. 申請資格條件

大專校院向本會申請自辦品保認定，其資格應符合下列條件之一：

- (1) 曾獲教育部試辦大專校院自我評鑑機制及結果審查為「認定」之學校。
- (2) 曾獲教育部試辦科技校院自我評鑑機制及結果審查為「認定」之學校。
- (3) 學校最近一次系所評鑑結果為通過之比例占全受訪院系所百分之八十以上。
- (4) 學校最近一次綜合評鑑專業類結果為通過之比例占全受評院系所百分之八十以上。
- (5) 學校最近一次綜合評鑑專業類結果為一等之比例占全受評院系所百分之八十以上。

2. 申請期程

學校應於送交自辦品保機制認定之前一年度 1 月向本會提出申請，並於申請後次年度之 1 至 3 月（截止日 3 月 15 日）或 7 至 9 月（截止日 9 月 15 日）等 2 個梯次，函送自辦品保機制實施計畫或自辦品保結果報告至本會進行認定。

(三) 自辦品保機制認定結果

自辦品保機制認定結果之處理，將針對學校給予「認定」或「未獲認定」2 種結果；自辦品保結果認定之處理，將針對各系（科）、所或學位學程之自辦品保結果給予「認定」或「未獲認定」2 種結果。學校自辦品保通過認定後之效期為 6 年。

(四) 110 年度自辦品保認定工作計畫

110 年度已辦理 1 所學校自辦品保機制審查，10 所學校共 229 個單位自辦品保結果審查，依辦理期別分述如下：110 年度第 1 期已辦

理龍華科技大學、亞洲大學、銘傳大學等 3 所學校自辦品保結果審查。110 年度第 2 期已辦理玄奘大學、東海大學、臺北醫學大學、國立中興大學、國立成功大學、國立陽明交通大學等 6 所學校自辦品保結果審查。因應新冠疫情（COVID-19）影響，於 110 年 11 月至 111 年 2 月新增第 3 期審查期，進行國立臺灣師範大學自辦品保機制認定審查，與國立聯合大學自辦品保結果認定審查。

本會已辦理 3 場自辦品保結果審查工作小組委員說明會，俾利委員瞭解審查程序。並已辦理 1 場自辦品保實施計畫到校說明會，說明自辦品保結果認定程序、資料繳交與整理、系統上傳等事項，俾利學校順利準備相關資料與提交報告。

四、機構認可

教育部為辦理國內外專業評鑑機構之認可，特訂定《教育部認可國內外專業評鑑機構審查作業原則》，國內主動申請通過認可有社團法人臺灣評鑑協會（TWAEA）、中華工程教育學會（IEET）與中華民國管理科學學會（CMA），境外有國立臺灣大學所申請之美國公共衛生教育委員會（Council on Education for Public Health, CEPH）通過認可，截至 110 年 12 月 31 日，國內外專業評鑑機構認可情形如表 2 所示。

表 2 國內外專業評鑑機構認可情形

國內專業評鑑機構	申請次數	效期
臺灣評鑑協會（TWAEA）	第 1 次認可效期	99/6-104/5
	第 2 次認可效期	104/6-109/5
	第 3 次認可效期	109/6-114/5
中華工程教育學會（IEET）	第 1 次認可效期	99/6-104/5
	第 2 次認可效期	104/6-109/5
	第 3 次認可效期	109/6-114/5
中華民國管理科學學會（CMA）	第 1 次認可效期	101/8-106/7
	第 2 次認可效期	106/8-111/7
美國公共衛生教育委員會（CEPH）	第 1 次認可效期	106/1-110/12

(一) 訂定《財團法人高等教育評鑑中心基金會認可國內外專業評鑑機構審查作業辦法》

本會為執行機構認可作業，已於 108 年 6 月 18 日第五屆董事會第 5 次會議通過《財團法人高等教育評鑑中心基金會認可國內外專業評鑑機構審查作業辦法》。

(二) 邀請國內外專業評鑑機構認可小組委員

本會特設認可委員會置委員 7 至 9 人，包括教育部、各大學校院協進會(協會)與本會代表，以執行機構認可作業，其聘期為 3 年(109 年 1 月 1 日至 111 年 12 月 31 日)，認可委員會委員經 108 年 10 月 8 日第五屆董事會第 6 次會議通過，已邀請名單如表 3。

表 3 本會國內外專業評鑑機構認可委員會第一屆名單

編號	機 關	代 表
1	本會	李德財董事長
2	本會	侯永琪執行長(109) 呂福興執行長(110-111)
3	教育部	高等教育司朱俊彰司長
4	教育部	技術及職業教育司楊玉惠司長
5	中華民國國立大學校院協會	國立中興大學薛富盛校長
6	社團法人中華民國私立大學校院協進會	逢甲大學李秉乾校長
7	中華民國國立科技大學校院協會	國立臺北護理健康大學謝楠楨校長
8	中華民國私立科技大學校院協進會	正修科技大學龔瑞璋校長

(三) 持續更新「高教品保結果資訊網」

本會已建置「高教品保結果資訊網」(Taiwan Quality Institution Directory, TQID)，完整呈現臺灣高等教育品質保證體系，除本會評鑑結果，亦同時將國內其他品保機構如台評會、管科會、醫評會等認可結果更新於 TQID，俾利相關品質保證資訊之透明化。此外，本會與馬來西亞學術資格鑑定局 (Malaysian Qualifications Agency, MQA) 亦透過 TQID 之品質保證認可結果進行相互認可。

本會兼具雙重角色之定位，顯示臺灣已建立多元化之認可管道，並逐步接軌國際。

五、境外品保

(一) 通過印尼政府認可高教評鑑中心為國際品保機構

自 108 年起，本會積極強化與印尼高等教育認可機構 (The National Accreditation Agency for Higher Education，簡稱 BAN-PT) 之合作，雙方透過「臺灣與印尼高等教育品保制度之比較分析」之研究，促成臺灣與印尼學生流動及建立跨境教育聯合品保模式。依印尼教育部 2020 年 2 月公告之公文 (編號 Nomor 83/P/2020)，本會正式被列為該國教育部認可之國際品保機構之一，積極開展境外評鑑事宜，透過專業化、透明化之評鑑標準與實施程序，展現臺灣高教品質保證之專業與能量，開創臺灣高教品保的新紀元。

(二) 辦理境外評鑑

截至目前，本會與印尼 5 所大學，共 13 系所之境外評鑑及專業課程培訓業務，積極來往辦理境外評鑑辦理事宜 (如表 4)，期盼臺灣與各國高教品保制度之專業及國際合作模式成為亞洲教育發展之典範。

表 4 本會境外評鑑申請學校及進度

編號	國家	學校名稱	進 度
1	印尼	Bina Nusantara University (會計學系/國際關係學系/ 視覺傳達設計學系)	已於 2022 年 1 月底完成 三系所評鑑作業。
2	印尼	Universitas Jambi (經濟發展學系)	已於 2021.02.08 簽約， 並進行評鑑作業程序。
3	印尼	Universitas Bandar Lampung (管理學系)	已於 2021.11.29 簽約， 並進行評鑑作業程序。
4	印尼	Bina Nusantara University (法律學系/食品科技學系/ 文學與語言學系/心理學系)	已於 2021.08.16 簽約， 並進行評鑑作業程序。
5	印尼	Politeknik Negeri Semarang (電算化會計學系)	已於 2021.11.09 簽約， 並進行評鑑作業程序。
6	印尼	Universitas Jambi (管理學系/會計學系)	已於 2021.02.08 簽約， 並進行評鑑作業程序。
7	印尼	Universitas Prima Indonesia (管理學系)	已於 2021.12.07 簽約， 並進行評鑑作業程序。
8	印尼	Universitas Muhammadiyah Ponorogo	已舉行初始會議

六、評鑑培訓課程

(一) 辦理 110 年度評鑑委員研習

評鑑專業是維繫評鑑機制公信力的基石，為促進我國高等教育評鑑機制之專業化，評鑑委員應接受專業培訓以增進評鑑專業。在委託辦理品質保證認可之委員行前會議中，本會針對訪視流程、品保項目、核心指標及檢核重點進行說明，並規劃與訪視相關之「評鑑倫理」、「評鑑資料的引證」等課程，以確保訪視委員對於品保項目具備一致性及專業性之認知。本年度由於疫情影響，培訓方式為針對委員提供訪視手冊與研習光碟，並於 110 年 2、8 月辦理 4 場訪視委員線上行前 QA 會議。另，針對自辦品質保證認定的學校，本會已辦理 3 場自辦品保結果審查工作小組委員說明會，針對作業期程、檢核項目

內容、檢核說明及檢核參考資料進行說明，以確保委員對於審查項目內容具備一致性及專業性之認知。

(二) 辦理基金會人員研習活動

本會專職人員依個人業務性質及需求，每年至少參加與高教評鑑專業知能或行政管理之訓練 6 小時。

七、高教與評鑑研究

依據本會與教育部相關會議的討論，本會將推動組織再造成為高等教育的智庫、高等教育品保國際接軌平台及高等教育品保機構的認證機構，為達成以上目標，本會 110 年度推動「第三週期校務評鑑實施規劃案」、「臺灣與澳洲高等教育品保制度之比較分析」、「新冠疫情下高等教育外部品保機構因應策略之研究」3 項研究案，期能逐步達成以上目標。

110 年度高等教育與大學評鑑相關之研究計畫共三案，摘錄相關研究結論並說明如下：

(一) 第三週期校務評鑑實施規劃案

本計畫採用文件分析法、專家諮詢會議及學校公聽會的方式規劃第三週期大學校院校務評鑑之實施，獲致以下結論。首先，在校務評鑑實施作法方面有以下結論：校務評鑑分三年辦理、設計評鑑項目、核心指標檢核重點表，協助學校準備評鑑、實訪流程設計強化互動關係人之參與、評鑑結果僅給予整體結果並強化後續追蹤作為；在評鑑資料繳交與審查方面得出評鑑資料繳交與審查採線上方式辦理及量化表冊資料採用校務資料庫與公開資訊不再要求學校重複填報之結論。

(二) 臺灣與澳洲高等教育品保制度之比較分析

本研究旨在比較與分析臺灣與澳洲高等教育品保制度，並透過探討財團法人高等教育評鑑中心基金會與澳洲國際觀光與餐旅管理教育卓越中心（The International Centre of Excellence in Tourism and

Hospitality Education, THE-ICE) 之系所評鑑模式，以探究研發跨境聯合訪視模式之可行性。本研究之主要目的為：1.瞭解臺灣與澳洲高等教育制度與品質保證機制；2.瞭解澳洲 THE-ICE 的組織運作與品質保證機制；3.分析與比較 HEEACT 與澳洲 THE-ICE 系所品質保證之指標與內涵。為達成以上研究目的，本研究採用文獻分析法與線上國際工作坊等方式進行，並得出研究結論如下：1.臺灣與澳洲高等教育制度及其品質保證機制相似，皆建置了國家級品保機構，然澳洲導入國家資歷架構，相比臺灣而言，其品質認證架構更為全面；2.澳洲 THE-ICE 與 HEEACT 的成立性質迥異，雖皆為品質保證機構，然在組織架構、任務、成員及品保機制方面，皆有極大的差異；3.澳洲 THE-ICE 與 HEEACT 系所品保指標設計取向不同，主要差異為 THE-ICE 著重在專業領域，而 HEEACT 則是為共同性的標準指標。

(三) 新冠疫情下高等教育外部品保機構因應策略之研究

本研究旨在透過分析新冠疫情下，國外教育主管機關及高等教育外部品質保證機構因應新冠疫情之措施，以瞭解新冠疫情對於臺灣高等教育機構的影響。本研究之主要目的為：1.瞭解新冠疫情下國外教育主管機關所提出之因應政策；2.分析國外高等教育外部品質保證機構因應新冠疫情之措施；3.瞭解新冠疫情下臺灣高等教育機構在校務治理、內部品保與教學現場的改變、影響及挑戰；4.研究成果作為教育政策主管機關及本會未來推行相關政策與措施之參考。為達成以上研究目的，本研究採用文獻分析法與線上焦點座談等方式進行，並得出研究結論如下：1.各國教育主管機關皆提出高等教育機構因應疫情之措施或指引，但在關注的面向仍有程度上的差異；2.美國、英國及澳洲的高等教育外部品質保證機構在疫情因應措施上，除直接調整品保相關流程及執行方式外，亦提供高等教育機構如何因應之作法；3.臺灣高等教育機構受到疫情的影響，在校務行政與教師教學皆需採取簡化及線上為主之方式進行，因此如何維持校務、教學及學習品質已成為重要議題。

八、大學醫學教育品質認證

(一) 實施 110 年度大學校院醫學教育品質書面審查

因於新型冠狀病毒肺炎疫情影響，醫評會考量各醫學校院及教學醫院需專注於防疫工作，原訂 109、110 年度實施認證訪視之醫學系皆順延舉辦。

鑒於國防醫學院醫學系、輔仁大學醫學系、長庚大學醫學系為第 2 次順延全面訪視（4 天），以及延長效期，為確保醫學教育品質，醫評會於 110 年度實施書面審查，並召開視訊座談會議，書審小組與學校負責醫學教育之主管進行待釐清事項詢答，後續將於 111 年度實施實地訪視。書審學校需繳交書面追蹤資料陳述前次訪視發現須改善處之改善執行情形，以及學校因應新冠肺炎（COVID-19）疫情所作之相關教學及臨床實習之調整措施。

原訂 110 年實施之義守大學醫學系實施新設立學校第一次訪視（1 天）亦改採書面審查。

(二) 實施慈濟大學醫學系書面追蹤審查

慈濟大學醫學系依據 107 年認證結果（通過，效期 6 年），於 110 年實施期中書面追蹤審查，審查結果為「維持原認證結果」。

(三) 醫評會組織營運與認證制度發展

1. 參與教育部召集大學校院申請增設醫學系（學士後醫學系）案審查

110 年 7 月，教育部邀請醫學領域專家學者、醫評會及衛福部等跨部會單位組成申請設立醫學系（後醫學系）專業審查委員會，進行國立中山大學、國立中興大學，以及國立清華大學等校申請設立學士後醫學系案之複審。110 年教育部已同意國立清華大學設立。

2. 醫評會第八屆委員會改選

第七屆委員會任期於 110 年 7 月 31 日屆滿，委員會任期屆滿須至少改選三分之一，遂於 4 月成立遴選委員會，由醫評會主委、

執行長及委員會推選之 1 位委員，以及全國公私立醫學校院院長會議（以下簡稱校院長會議）推薦 1 位社會公正人士，以及 1 位教育學者組成，並接受醫評會、教育部以及校院長會議分別推薦五位不同專長領域的候選人。遴選之新任委員為吳明賢委員、倪衍玄委員、朱娟秀委員、查岱龍委員、王英偉委員。

3. 舉辦 110 年度書審委員線上共識營

醫評會為維護認證作業品質，每年舉行訪視委員共識營，110 年 9 月 4 日因新冠肺炎疫（COVID-19）情影響，共識營改採線上模式，邀請醫評會委員與 110 年度書面審查小組委員等共 34 位參加。共識營研討主題包括：（1）說明 110 年改為書面審查方式之背景、目的、與執行作業等；（2）訪視委員倫理守則與利益迴避原則；（3）書審之資料查證與報告撰寫。

4. 更新訪視委員人才庫

110 年 3 月函請各醫學校院推薦包括基礎醫學、臨床醫學、或通識及醫學人文領域，且具大學副教授以上資格或具實務經驗曾擔任行政主管之訪視委員人才名單。更新後之訪視委員人才庫共計 213 位專家學者。

5. 投稿臺灣醫學教育期刊

為紀念醫評會成立 20 年，並將成立以來的組織與認證制度的發展紀錄留存，醫評會於 110 年 8 月發表 Taiwan Medical Accreditation council and Taiwan's Medical Education 一文刊載於台灣醫學教育期刊 Journal of Medical Education 第 25 卷第 3 期。

6. 出版認證手冊

為增進醫評會委員會委員、申請認證之大學醫學院系、參與認證審查委員（包括實地訪視委員、書審委員），以及關心醫學教育品質認證的相關人士等，對臺灣醫學教育品質認證現況之瞭解，委員會出版「臺灣醫學院評鑑委員會認證手冊」，認證內容含括：醫

評會組織緣起與發展、認證實施程序、認證結果、認證組織國際發展與成果、以及認證準則。

7. 英譯醫學教育品質認證準則 2020 版及認證手冊

二份文件涵蓋醫學教育品質認證的評定標準、認證程序與認證政策，為認證工作的重要指引。醫評會為與其他國外醫學教育品保機構有更深一層的交流與瞭解，爰英譯此兩份重要作業文件。英譯作業期程自 110 年 11 月 29 日至 111 年 3 月 15 日止。

8. 醫評會國際交流與發展

- (1) 110 年 2 月 25 日由張上淳主委與楊仁宏執行長代表參與西太平洋地區醫學教育學會（Western Pacific Association for Medical Education, WPAME）諮議委員會議暨醫學教育視訊會議，並報告臺灣醫學教育暨認證的動態發展。
- (2) 維持世界醫學教育聯合會（WFME）認可資格：醫評會於 108 年 4 月獲得 WFME「無條件通過認可，效期 10 年」資格。110 年 3 月 28 日醫評會依 WFME 政策繳交 109 年度報告，並於 9 月 15 日收到 WFME 通知審查結果為「通過審查」，維持認可資格。

九、專案委辦計畫

（一）大學校院師資培育評鑑規劃與實施計畫

教育部委託本會辦理「110 年度大學校院師資培育評鑑規劃與實施計畫」（執行期程自 109 年 8 月 1 日起至 111 年 8 月 31 日止）。110 年度大學校院師資培育評鑑除延續此一週期評鑑期程，亦規劃新週期之師資培育評鑑內涵，其主軸為「符應新時代教學現場需求之優質師資」，除傳承以往評鑑成功經驗外，亦參酌成熟國家評鑑實務，並因應各師資培育機構所屬學校定位與區域特性之差異，持續精進師資培育機構之辦學專業與績效。

(二) 專科以上學校教保相關系科幼兒園教保員培育評鑑

為確保教保服務人員之品質，教育部委託本會辦理「專科以上學校教保相關系科幼兒園教保員培育評鑑（以下簡稱教保評鑑）」，109年度計畫之執行期程自109年9月1日起至110年8月31日止，而110年度計畫之執行期程則自110年9月1日起至111年8月31日止。評鑑指標共計五個項目，由教育部委託國立臺灣師範大學擬訂，並依《教保服務人員條例》規定經教育部核定後對外公告，且將重要法令規定納入評鑑指標。實施方式採實地訪評，評鑑結果則分為三類（通過、有條件通過、未通過），檢視各專科以上學校幼兒園教保員培育之相關系科辦學並協助其發掘問題，以落實優質適量的幼兒園教保員培育政策目標。

(三) 教育部獎勵私立大學校院校務發展計畫書面審查暨實地訪視

為確保高等教育品質及大學對於教育部獎補助經費的妥善運用，教育部於110年度起委託本會辦理「110至112年度教育部獎勵私立大學校院校務發展計畫書面審查暨實地訪視」（執行期程自110年1月1日起至112年12月31日止），針對「私校獎勵補助經費之執行成效」、「計畫書面審查/實地訪視意見之回應說明或具體改善情形」、「經費支用規劃與執行情形」、「經常門經費執行情形」、「資本門經費執行情形」等五個項目進行審查，以瞭解各校前一年度經費支用之執行是否符合相關法令規定，確實達成經費補助查核之目標，落實教育部提升私立大學校院全面教育品質，鼓勵學校健全發展及推動整體特色，縮小公私立大學校院之教育資源差距之目的。

(四) 教育部專科以上學校維護學生受教權益計畫

依據「專科以上學校維護學生受教權益應行注意事項」，為建立大專校院教學品質管控機制，教育部委託本會辦理此計畫，108及109學年度之執行期程自108年8月1日起至110年7月31日；110年

延續計畫，執行期程自 110 年 8 月 1 日起至 112 年 7 月 31 日止。計畫主軸為「維護學生受教權益」，為確保學校未因學生數減少，進而利用各項行政措施，如：合併上課或裁減師資，以降低各項教學與學習支出，影響教學與學生學習品質，損及師生權益，以維護高等教育品質。

(五) 技專校院產學合作國際專班查核實施計畫

為協助「新南向政策」(New Southbound Policy)之推動，教育部特別訂定「教育部補助技專校院辦理產學合作國際專班申請及審查作業要點」，鼓勵技專校院擴大招收國際學生，並配合新南向國家產(企)業需求，辦理國際學生產學合作專班、外國青年短期技術訓練班及中高階專業技術人才短期訓練班。教育部自 106 年度起委託本會辦理「專科以上學校維護學生受教權益及產學合作國際專班品質查核計畫案」，於 108 年度(108-1 學期)獨立為「108-109 學年度技專校院產學合作國際專班查核實施計畫」，110 年延續計畫，執行期程自 110 年 8 月 1 日起至 112 年 7 月 31 日止。執行方式係透過書面審查與實地查核，檢視技專校院產學合作國際專班校內課程之實際執行情形，內容包括「學生入學、就學及生活照顧」、「課程規劃及實施」、「教師」及「學生實習與工讀」，確保國際專班開設符合核定計畫、相關開班規範，並提供外國學生適當的學習、生活照顧，以落實產學合作國際專班各校教學品質機制與運作情形。

(六) 高等教育深耕計畫執行之品質管理計畫

教育部於 107 年啟動 5 年期(採 2+3 兩階段之期程)高等教育深耕計畫，分為「第一部分(主冊、USR 計畫、完善就學協助計畫)」及「第二部分(全校型計畫、特色領域研究中心計畫)」，前者以教學為核心、學生為主體，引導學校提升學生基礎能力及就業競爭力，並協助學校強化在地連結與弱勢學生輔導，後者則協助具有多面向國

際競爭力之綜合性大學及具有特色領域國際競爭力之大學，在優勢領域建立卓越特色與全球領先地位，使學術研究發展接軌國際並提升整體國際競爭力。110 年延續計畫，執行期程自 110 年 1 月 1 日起至 111 年 12 月 31 日止，辦理主冊計畫及全校型計畫委員共識會議以及召集人會議，透過「高等教育深耕計畫管考平臺」彙整學校資訊，在掌握學校中長程發展與定位的前提下，提供具體建議協助學校完善計畫書規劃，更協助教育部召開第 2 期高教深耕主冊計畫、全校型計畫以及學校諮詢會議，持續與各方溝通，並為 111 年各校訪視行程規劃安排，俾利全方位瞭解各校執行計畫之成果。

(七) 110 年度協助大專校院延攬國際頂尖人才計畫

為協助各大專校院延攬國際頂尖人才，規劃藉由提供符合國際競爭之薪資待遇，以吸引國際人才來臺任教，並提升我國高等教育之國際影響力，自 107 學年度開始，教育部規劃「教育部協助大專校院延攬國際頂尖人才實施計畫」（以下簡稱玉山學者計畫）。獲選玉山學者除由聘任學校提供本薪外，教育部每年亦外加薪資，並提供學校延攬人才所需之配合措施。110 年申請名額審查作業經召集人會議、初審會議、書面審查、複審會議及審查結果確認會議後，教育部依據各計畫領域審查委員評選結果決定，玉山（青年）學者申請計畫件數共計 94 件，總通過件數共計 36 件。另建置「玉山學者計畫—教育部協助大專校院延攬國際頂尖實施計畫入口網站及管考平台」，提供學校申請作業及填報績效成果使用，並維護審查系統，可讓委員於線上系統查詢申請案件，提升審查效率。

十、組織運作與管理

(一) 董事會及相關工作會議

本會依捐助章程辦理法人登記相關事宜，並依相關規定召開常務董事會議、董事暨監察人聯席會議，完成年度計畫及預算、工作成果

及決算、基金管理及運用、組織規章等審議事項，並且監察人出席參與提供建議監督事宜。

對於組織行政運作，本會除了定期召開主管會報、處務聯席會議，另有任務型工作會議，包括諮詢委員會、經費編審委員會、人力資源發展會議、人員考核審查會議、人事評議委員會、同仁福利委員會、總務會議、資訊安全小組會議等。

另依評鑑受評單位申請情況，協助聯繫申訴評議委員，並召開申訴評議委員會。

(二) 人力發展與管理

本會依據人事相關規定，並依循本會 ISO 制度之人力資源管理程序書，進行人員選任、聘任、教育訓練、績效考核、資遣及職務調整等業務。109 年依據 108 年所核定之教育訓練課程規劃，辦理本會人員基礎課程及專業課程。基礎課程係配合政府相關法令安排，本年度預計辦理性別平等教育、資訊安全及環境教育 3 門基礎課程；專業課程係依據本會專職人員所提出並經綜合考量後訂定。

為優化組織及完善人力資源之配置，本會每年依據研究人員考核及續聘要點、行政人員考核作業要點定期辦理年度考核作業，針對本會人員工作之適切性及其工作績效進行檢核與評估。另，為增進人員福祉，塑造良善工作環境，本會每年定期召開人力資源發展會議，對於本會與人員之勞動條件及人員福利籌劃等事項進行討論與執行。

(三) 財務會計及事務管理

1. 財務會計

依財團法人法第 24 條第 3 項、及 108 年 1 月 17 日教育部公告「教育財團法人適用財團法人法第 24 條第 2 項之一定財產總額或當年度收入總額，為在法院登記之財產總額達新臺幣一億元以上或當年度收入總額達新臺幣一千萬元以上」，本會每年均委

請會計師對本會財務報表進行查核並出具查核報告，提請董事會議決議後，報主管機關備查。

2. 事務管理

有關本會財產，依本會 ISO 訂定之財產管理作業標準書，執行財物登帳，辦理每年度定期盤點與報廢事宜。並建置 e 化財產物品管理系統，以簡化目前作業流程，方便資料建置、查詢、管理，增進財產物品有效管理及運用。

採購事務，即本會逾公告金額十分之一之勞務及財物採購業務，依政府採購法規定執行相關作業，並持續進行採購人員之在職教育，強化相關知能。

有關文書管理，本會已導入公文線上簽核，將持續透過推動公文電子化，以提升服務品質，優化本會公文處理流程、提高公文效率，節省人力、紙張、郵資之成本。此外，本會成立迄今 10 餘年，檔案日趨龐大，預定分年進行檔案數位化掃描，以使檔案應用上更加便捷，亦減少本會實體空間之文件存放壓力。

(四) 資訊安全工作計畫

1. 本會依據《教育部與所屬機關（構）及學校資通安全責任等級分級作業規定》應定期辦理下項工作項目：資訊系統分類分級、ISMS 推動及稽核作業、業務持續運作演練、資訊網路環境建立縱身防護架構（設置防毒中控方案、網路防火牆、郵件過濾裝置、入侵偵測系統、應用程式防火牆等）、監控管理、安全性檢測（包含系統弱點掃描、網站滲透測試、資安健檢作業等）、辦理資訊人員、一般使用者及主管之資訊安全教育訓練、人員資訊安全相關證照維持及取得等。
2. 自 108 年 1 月 1 日資通安全管理法正式施行後，本會依法應設置資安專責人力，負責辦理有關「資通安全維護計畫」及「資通安全事件通報及應變程序」之作業內容。合併依分級作業規定鑑別

資訊系統安全等級，以掌握機關重點保護標的。並進行系統風險評鑑，有效運用資源採行適當之安全控制措施，以確保資訊系統之安全防護水準。

3. 本年度持續利用線上視訊會議系統協助本會有關國際交流、評鑑業務等工作。針對不同業務性質，透過混用不同之線上視訊會議方案，減少與會人員舟車往來之時間、費用成本，並提高業務運作效率。
4. 本年度仍持續針對機房、辦公室之軟硬體設備進行汰換，特別是超過使用年限，及作業系統、文書軟體等原廠維護保固將停止者，以確保業務資料安全及辦公環境網路安全。
5. 本會業務多透過資訊系統輔助以提高作業效率，並依業務調整變更系統功能及修補漏洞。本年度仍須持續擴充及維護入口網站系統，評鑑自動化系統、線上書審系統、評鑑結果公布網站、公文管理系統、差勤系統及會計系統等以符合業務需求及系統安全。

十一、國際事務與發展

(一) 參加國際高等教育組織活動並維持會員身份

為促進臺灣高等教育與人才培訓，本會每年持續參與及支持重要國際品保組織組織，如高等教育品質保證國際網絡（International Network for Quality Assurance Agencies in Higher Education, INQAAHE）、亞太品質網絡（Asia-Pacific Quality Network, APQN）、美國認可審議國際品質群組（CHEA International Quality Group, CIQG）及世界醫學教育聯合會（World Federation for Medical Education, WFME），並成為正式會員，積極與國內外專業組織與品保機構交流、文章投稿及學術研究，在本會執行長帶領下，亦協助 APQN 及 INQAAHE 推動亞太區域高等教育研究工作，持續加強多邊交流與互動，對本會未來發展方向有所裨益。

(二) 出席國際評鑑組織國際研討會及年會

110 年由於受到新冠肺炎 (COVID-19) 疫情影響，各大國際品保組織年會皆以線上方式進行。高等教育品質保證國際網絡 (INQAAHE) 於 6 月 7 日至 6 月 10 日召開線上年會，本屆主題為 “Re-Imagining of Higher Education Quality in an Age of Uncertainty”，由本會研究員及國際專員代表參加，並於會中分享臺灣經驗與國外專家學者交流。

本會研究員及研究組、國際組專員亦出席第 13 屆高等教育國際研討會，今年會議於 11 月 22 日至 11 月 23 日於線上舉行，由澳門理工學院與 APQN 共同辦理，主題為後疫情時代高等教育品質保證相關議題。本會池俊吉研究員受邀擔任講者，演講主題為「數位學習對傳統高等教育與學的衝擊」。另外亞太品質網絡 (APQN) 接續於 11 月 25 日召開線上年會暨會員大會，以 “COVID-19 Re-sponse Mechanism and impact on Quality Assurance for Higher Education in the Asia-Pacific Region” 為主軸。

此外，本會李德財董事長於 12 月 6 日受邀擔任合作夥伴菲律賓學院和大學協會認證委員會 (Philippine Association of Colleges and Universities Commission on Accreditation, PACUCOA) 線上年會講者，並於會中分享本會國際化之經驗，主題為 “Internationalization of HEEACT”。

十二、出版品

(一) 評鑑雙月刊

評鑑雙月刊為國內報導高教品保與大學評鑑的專門刊物，每隔單數月 1 日發行，110 年已發行 90 至 95 期。評鑑雙月刊自創刊以來，詳實記載國內外評鑑相關資訊，並扮演了傳播並普及高等教育品質保證觀念與作法的角色，不僅是國人探索高教品保新知、接軌國際

評鑑與認證經驗的主要窗口，也是本會與外界互動及意見交流的重要平臺。

(二) 電子期刊 (E-Newsletter)

為接軌國際並使國內相關互動關係人、大專院校更加瞭解臺灣高等教育之發展與現況，本會發行電子通訊，以英文撰寫、一年兩期，提供讀者瞭解本會最新消息以及最新國際品質保證趨勢。110年電子通訊已於6月、12月發行發行第5、6期，期透過豐富多元之高教品保相關文章，增加大眾對於相關議題之瞭解並為未來推動及執行相關品保政策之參考依據。

(三) 高教評鑑與發展《Higher Education Evaluation and Development, HEED》英文期刊

為拓展國際視野與知識圈、蒐集及推廣高等教育評鑑及品質保證相關趨勢資訊，本會於106年與國際出版社 Emerald Publishing 合作出版電子期刊，一年初刊兩期，透過線上開放取用 (open access) 方式可免費瀏覽，並由專家專業知識排版、網路出版、龐大的知識領域及作者、讀者圈，使高教評鑑與發展期刊在教育領域裡打出知名度。

本會於110年6月與9月推出第15卷1期與第15卷2期，共計8篇有關高等教育與發展的文章，讀者可透過 Emerald Insight 免費下載閱覽。

(四) 專書

為使112年的大專院校校務評鑑得以順利推展，本會中文專書將針對高等教育品質保證理論進行討論，並以校務評鑑為例探討學校在準備校務評鑑的實務，以及評鑑委員參與校務評鑑之實務。本會已於110年12月底前確認「高等教育品質保證理論與實務」篇章架構，預計111年6月底前完成第一部分理論初稿，同年9月完成第二部分實務初稿，112年6月底前出版。

（五）年報

110年6月出版109年中英文版年報，詳實記載本會工作成果，如自辦暨委辦評鑑、校務評鑑、教育部委託各項評鑑、研究計畫案、本會與各國評鑑機構、大學校院、學者專家交流互動的成果。

十三、自我品保機制

（一）完成內部控制制度修訂

本會於110年委託資誠聯合會計師事務所，依政府法規、本會規章及ISO規範等建置內部控制制度，亦為本會內部控制辦法之擴充。自110年5月起本會業務承辦人經視訊訪談、實地訪談與文件查核等，並在形成內部控制制度文件的過程中形成模擬稽核計畫、並進行模擬稽核發現，內控制度草案經外部財務會計及稽核專家審查，該制度草案提110年11月23日常務董事會議審查確認、並提110年12月21日第五屆第15次董事暨監察人聯席會議審議通過。

（二）導入標準作業流程（ISO）

在行政運作方面，積極推動品質保證制度之標準作業流程（ISO），本會於110年10月通過ISO9001:2015及ISO27001:2013之複評驗證（第一次定期追查）。ISO9001驗證範圍為「大專校院評鑑行政作業管理及服務」、ISO27001驗證範圍為「資訊機房、辦公環境暨評鑑行政作業相關之資通安全管理活動」，期以達成專業品保組織之發展任務並持續改善。

（三）定期對本會互動關係人進行問卷施測

本會定期對於互動關係人進行問卷施測，即透過與大專校院、評鑑委員、董事及監察人、本會編制人員等進行問卷調查，以做為本會評鑑制度、與行政服務改善之參考。

(四) 持續改善 INQAAHE GGP 優良實務準則

本會於 108 年起申請並辦理 INQAAHE GGP 優良實務認可作業，業於 109 年 12 月通過認可、被國際品保組織 INQAAHE 列為優良實務認可機構 (<https://www.inqaahe.org/ggp-aligned-agencies>)，本會特將此次申請國際組織認可經驗，撰寫專文刊登於 110 年 1 月出版之評鑑雙月刊第 89 期分享國人，同時亦滾動修訂本會英文版自我評鑑報告。

自 110 年 3 月起，本會啟動改善工作小組會議，對 INQAAHE 認可報告建議改善事項研擬具體回應，部分建議事項將納入第三週期校務評鑑規劃考量，部分將參酌國際趨勢持續研議，預計於 111 年中旬完成改善計畫初稿，並依 INQAAHE 規定於 111 年底前提交改善計畫。

叁、決算概要

一、收支營運實況

(一) 收益決算數與收益預算數比較情形：

本年度收益決算數 1 億 2,225 萬 3,374 元，較預算數 1 億 827 萬 7,000 元，增加 1,397 萬 6,374 元，約 12.91%。收益各科目決算金額與預算數比較增減情形如下：

1. 委辦計畫收入：決算數 3,931 萬 4,411 元，較預算數 4,053 萬 4,000 元，減少 121 萬 9,589 元，約 3.01%，主要係受疫情影響，部分計畫執行項目延期辦理，當年度未執行之經費須繳回教育部，致決算數較預算數減少。
2. 補助計畫收入：決算數 3,959 萬 1,695 元，較預算數 4,033 萬 3,000 元，減少 74 萬 1,305 元，約 1.84%，主要係補助機關核定預算數減少所致。
3. 服務收入：決算數 4,212 萬 8,297 元，較預算數 2,625 萬元，增加 1,587 萬 8,297 元，約 60.49%，主要係承接國內外各大學品質認可及自辦認定業務系所數增加等，致決算數較預算數增加。
4. 受贈收入：決算數 88 萬 2,000 元，較預算數 80 萬元，增加 8 萬 2,000 元，約 10.25%，主要係本會醫評會主管捐款所致。
5. 其他業務收入：決算數 5 萬 6,550 元，較預算數 6 萬元，減少 3,450 元，約 5.75%，主要係訂閱評鑑雙月刊人數減少所致。
6. 財務（利息）收入：決算數 16 萬 7,248 元，較預算數 18 萬元，減少 1 萬 2,752 元，約 7.08%，主要係銀行利率調降所致。
7. 其他業務外收入：決算數 11 萬 3,173 元，較預算數 12 萬元，減少 6,827 元，約 5.69%。

(二) 費損決算數與費損預算數比較情形：

本年度費損決算數 1 億 2,121 萬 437 元，較預算數 1 億 256 萬 7,000 元，增加 1,864 萬 3,437 元，約 18.18%。費損各科目決算金

額與預算數比較增減情形如下：

1. 委辦計畫成本：決算數 3,931 萬 4,411 元，較預算數 4,053 萬 4,000 元，減少 121 萬 9,589 元，約 3.01%，主要係受疫情影響，部分計畫項目延後或停辦，減少成本支出，致決算數較預算數減少。
2. 補助計畫成本：決算數 3,959 萬 1,695 元，較預算數 4,033 萬 3,000 元，減少 74 萬 1,305 元，約 1.84%，主要係補助機關核定預算數減少所致。
3. 服務成本：決算數 1,964 萬 7,797 元，較預算數 2,100 萬元，減少 135 萬 2,203 元，約 6.44%，主要係承接國內外各大學品質認可及自辦認定業務，受疫情影響，改為視訊會議方式辦理，爰減少實地訪視相關支出，致決算數較預算數減少。
4. 其他業務費用：決算數 2,251 萬 4,234 元，較預算數 60 萬元，增加 2,191 萬 4,234 元，約 3,652.37%，主要係依全國性教育財團法人會計處理及財務報告編製準則第 7 條規定，得提列各該年度收入總額 20% 以下準備金。本會本年度提列 2,170 萬元，比率約 17.75% 之準備金，致決算數較預算數增加。
5. 其他業務外費用：決算數 14 萬 2,300 元，較預算數 10 萬元，增加 4 萬 2,300 元，約 42.30%，主要係增加受評學校申訴費用，致決算數較預算數增加。

(三) 決算與預算餘絀比較情形：

1. 本年度決算賸餘 104 萬 2,937 元，較預算賸餘 571 萬元，減少 466 萬 7,063 元。原因如前所述臚列。
2. 本年度決算收入總額 1 億 2,225 萬 3,374 元，原支出總額 9,951 萬 437 元、提列準備金 2,170 萬元，共支出(含準備金) 1 億 2,121 萬 437 元，本期賸餘 104 萬 2,937 元，較上年度提列之準備金 1,450 萬元及賸餘 85 萬 2,950 元，均有所增加。

二、現金流量實況

(一)本年度業務活動之淨現金流入 873 萬 6,687 元，包括：

1. 本期賸餘（稅前）104 萬 2,937 元。
2. 減計利息股利之調整數 16 萬 7,248 元。

調整非現金項目：

- (1) 依法提列其他準備金 2,170 萬元。
- (2) 調整非現金流動資產項目淨增加數 362 萬 5,934 元，流動負債調整項目淨減少數 1,038 萬 817 元。

3. 加計收取利息 167,749 元。

(二)本年度投資活動之淨現金流出 3,685 萬 1,501 元。

1. 係繳交大學委辦品質認可招標案履約保證金 65 萬 1,000 元。
2. 上年度提列其他準備金 1,450 萬元，於本年度提存至銀行準備金專戶，並產生活存利息 501 元，列為本年度準備金增加數。
3. 本年度提列其他準備金 2,170 萬元。

(三)本年度籌資活動之淨現金流入 44 萬 5,000 元，係收取廠商履約保證金。

(四)本年度現金及約當現金淨減少 2,766 萬 9,814 元。

(五)本年度期初現金及約當現金 9,975 萬 8,407 元。

(六)本年度期末現金及約當現金 7,208 萬 8,593 元。

三、淨值變動實況

(一)基金上年度及本年度餘額皆為 3,030 萬元。

(二)上年度累積賸餘 1,589 萬 3,451 元，加本期賸餘 104 萬 2,937 元，本年度累積賸餘為 1,693 萬 6,388 元。

(三)本年度淨值為 8,343 萬 6,889 元。

四、資產負債實況

(一)資產總額計 1 億 5,113 萬 5,071 元，其中流動資產 8,212 萬 370 元，設立基金 3,030 萬元，其他準備金 3,620 萬 501 元，其他資產 251 萬 4,200 元。

(二)負債總額計 6,769 萬 8,182 元，其中流動負債 6,641 萬 3,182 元，其他負債 128 萬 5,000 元。

(三)淨值總計 8,343 萬 6,889 元，其中設立基金 3,030 萬元，其他基金 3,620 萬 501 元，累積賸餘 1,693 萬 6,388 元。

肆、其他

- 一、本會決算係依照補助機關實際核定計畫金額執行。
- 二、行政管理支出費用及評鑑研究與規劃計畫，係依照教育部補助及委辦計畫經費編列基準表估算所需費用。
- 三、本會除辦理教育部委託之各類計畫以外，自 108 年起亦開始接受國內各大學委託品質認可及大學自辦品質認定業務。
- 四、為使我國品保制度能更具公正客觀，並能符合國際先進國家的高等教育品保水準，本會積極與國際接軌，並通過國際品保組織品質認證，使品保制度更符合國際標準。

本 頁 空 白

主 要 表

財團法人高等教育評鑑中心基金會

收 支 營 運 表

中華民國 110 年度

單位：新臺幣元

上年度 決算數	科 目	本年度決算數 (1)	本年度預算數 (2)	比較增(減-)	
				金 額 (3)=(1)-(2)	% (4)=(3)/(2)*100
120,080,824	收益	122,253,374	108,277,000	13,976,374	12.91
119,608,865	業務收入	121,972,953	107,977,000	13,995,953	12.96
46,735,071	委辦計畫收入	39,314,411	40,534,000	-1,219,589	-3.01
38,910,585	補助計畫收入	39,591,695	40,333,000	-741,305	-1.84
33,118,309	服務收入	42,128,297	26,250,000	15,878,297	60.49
802,000	受贈收入	882,000	800,000	82,000	10.25
42,900	其他業務收入	56,550	60,000	-3,450	-5.75
471,959	業務外收入	280,421	300,000	-19,579	-6.53
191,971	財務收入	167,248	180,000	-12,752	-7.08
279,988	其他業務外收入	113,173	120,000	-6,827	-5.69
119,227,874	費損	121,210,437	102,567,000	18,643,437	18.18
118,876,837	業務成本與費用	121,068,137	102,467,000	18,601,137	18.15
46,735,071	委辦計畫成本	39,314,411	40,534,000	-1,219,589	-3.01
38,910,585	補助計畫成本	39,591,695	40,333,000	-741,305	-1.84
18,033,651	服務成本	19,647,797	21,000,000	-1,352,203	-6.44
15,197,530	其他業務費用	22,514,234	600,000	21,914,234	3,652.37
351,037	業務外費用	142,300	100,000	42,300	42.30
351,037	其他業務外費用	142,300	100,000	42,300	42.30
852,950	稅前賸餘(短絀)	1,042,937	5,710,000	-4,667,063	-81.73
852,950	本期賸餘(短絀)	1,042,937	5,710,000	-4,667,063	-81.73

財團法人高等教育評鑑中心基金會

現金流量表

中華民國 110 年

單位：新臺幣元

項 目	本年度 決算數 (1)	本年度 預算數 (2)	比較增(減-)	
			金 額 (3)=(1)-(2)	% (4)=(3)/(2)*100
業務活動之現金流量				
稅前賸餘(短絀)	1,042,937	5,710,000	-4,667,063	-81.73
利息股利之調整	-167,248	-180,000	12,752	-7.08
未計利息股利之稅前賸餘(短絀)	875,689	5,530,000	-4,654,311	-84.16
調整非現金項目	7,693,249	39,574,000	-53,580,751	-135.39
提列其他準備金	21,700,000	0	21,700,000	-
應收帳款減少(增加)	-3,640,654	950,000	-4,590,654	-483.23
其他應收款減少(增加)	14,720	7,000	7,720	110.29
應付款項增加	29,457	4,615,000	-4,585,543	-99.36
預收款項減少	-10,413,006	34,000,000	-44,413,006	-130.63
代收款項增加	2,732	2,000	732	36.60
未計利息股利之現金流入(流出)	8,568,938	45,104,000	-36,535,062	-81.00
收取利息	167,749	180,000	-12,251	-6.81
業務活動之淨現金流入(流出)	8,736,687	45,284,000	-36,547,313	-80.71
投資活動之現金流量				
存出保證金增加	-651,000	-722,000	71,000	-9.83
其他準備金增加	-36,200,501	0	-36,200,501	-
投資活動之淨現金流入(流出)	-36,851,501	-722,000	-36,129,501	5,004.09
籌資活動之現金流量				
存入保證金增加	445,000	-205,000	650,000	-317.07
籌資活動之淨現金流入(流出)	445,000	-205,000	650,000	-317.07
現金及約當現金之淨增(淨減)	-27,669,814	44,357,000	-72,026,814	-162.38
期初現金及約當現金	99,758,407	35,159,000	36,929,593	105.04
期末現金及約當現金	72,088,593	79,516,000	20,242,407	25.46

財團法人高等教育評鑑中心基金會
淨 值 變 動 表
中華民國 110 年度

單位：新臺幣元

科 目	本年度 期初餘額	本 年 度		本年度 期末餘額	說 明
		增 加	減 少		
基金總額	60,693,451	22,743,438		66,500,501	
設立基金	30,300,000			30,300,000	
其他基金	14,500,000	21,700,501		36,200,501	(1)依全國性教育財團法人會計處理及財務報告編製準則第7條規定，得提列各該年度收入總額20%以下準備金。本會本年度提列2,170萬元，比率約17.75%之準備金。 (2)準備金專戶110年活存利息501元，列入準備金當年度增加數。
累積餘絀	15,893,451	1,042,937		16,936,388	
累積賸餘	15,893,451	1,042,937		16,936,388	本期賸餘結轉至累積餘絀。
合 計	60,693,451	22,743,438		83,436,889	

財團法人高等教育評鑑中心基金會

資產負債表

中華民國 110 年 12 月 31 日

單位：新臺幣元

科目	本年度決算數 (1)	上年度決算數 (2)	比較增(減-)	
			金額 (3)=(1)-(2)	% (4)=(3)/(2)*100
資 產				
流動資產	82,120,370	106,164,250	-24,043,880	-22.65
現 金	72,088,593	99,758,407	-27,669,814	-27.74
銀行存款	72,088,593	99,758,407	-27,669,814	-27.74
應收款項	10,031,777	6,405,843	3,625,934	56.60
應收帳款	10,022,542	6,381,888	3,640,654	57.05
應收利息	9,235	9,235	0	0.00
其他應收款	0	14,720	-14,720	-100.00
基金、投資及準備金	66,500,501	30,300,000	36,200,501	119.47
基金存款	30,300,000	30,300,000	0	0.00
設立基金存款	30,300,000	30,300,000	0	0.00
準備金	36,200,501	0	36,200,501	-
其他準備金	36,200,501	0	36,200,501	-
其他資產	2,514,200	1,863,200	651,000	34.94
存出保證金	2,514,200	1,863,200	651,000	34.94
資 產 合 計	151,135,071	138,327,450	12,807,621	9.26
資 負				
流動負債	66,413,182	76,793,999	-10,380,817	-13.52
應付款項	25,854,059	25,824,602	29,457	0.11
應付費用	20,662,271	15,444,926	5,217,345	33.78
其他應付款	5,191,788	10,379,676	-5,187,888	-49.98
預收款項	40,534,249	50,947,255	-10,413,006	-20.44
預收收入	40,534,249	50,947,255	-10,413,006	-20.44
代收款項	24,874	22,142	2,732	12.34
代收款	24,874	22,142	2,732	12.34
其他負債	1,285,000	840,000	445,000	52.98
存入保證金	1,285,000	840,000	445,000	52.98
負 債 合 計	67,698,182	77,633,999	-9,935,817	-12.80
淨 值				
基金總額	66,500,501	44,800,000	21,700,501	48.4
設立基金	30,300,000	30,300,000	0	-
其他基金	36,200,501	14,500,000	21,700,501	-
累積餘絀	16,936,388	15,893,451	1,042,937	6.56
累積賸餘	16,936,388	15,893,451	1,042,937	6.56
淨 值 合 計	83,436,889	60,693,451	22,743,438	37.47
負債及淨值合計	151,135,071	138,327,450	12,807,621	9.26

明 細 表

財團法人高等教育評鑑中心基金會

收益明細表

中華民國 110 年度

單位：新臺幣元

科 目	本年度 決算數	本年度 預算數	比較增 (減-)		說 明
			金 額	%	
	(1)	(2)	(3)=(1)-(2)	(4)=(3)/(2)*100	
業務收入	121,972,593	107,977,000	13,995,593	12.96	
委辦計畫收入	39,314,411	40,534,000	-1,219,589	-3.01	
政府委辦收入	39,314,411	40,534,000	-1,219,589	-3.01	
補助計畫收入	39,591,695	40,333,000	-741,605	-1.84	
政府補助收入	39,591,695	40,333,000	-741,305	-1.84	
服務收入	42,128,297	26,250,000	15,878,297	60.49	承接國內外大學品質認可業務增加，致決算數較預算數增加。
大學自辦品質認定	4,756,000	3,500,000	1,256,000	35.89	
大學委辦品質認可	36,296,015	22,750,000	13,546,015	59.54	
境外評鑑收入	1,076,282	0	1,076,282	-	
受贈收入	882,000	800,000	82,000	10.25	
受贈收入	882,000	800,000	82,000	10.25	
其他業務收入	56,550	60,000	-3,450	-5.75	
出售刊物收入	56,550	60,000	-3,450	-5.75	
業務外收入	280,421	300,000	-19,579	-6.53	
財務收入	167,248	180,000	-12,752	-7.08	
利息收入	167,248	180,000	-12,752	-7.08	
其他業務外收入	113,173	120,000	-6,827	-5.69	
其他收入	113,173	120,000	-6,827	-5.69	
合 計	122,253,374	108,277,000	13,976,374	12.91	

財團法人高等教育評鑑中心基金會

費 損 明 細 表

中華民國 110 年度

單位：新臺幣元

科 目	本年度決算數 (1)	本年度預算數 (2)	比較增 (減-)		說 明
			金 額 (3)=(1)-(2)	% (4)=(3)/(2)*100	
業務成本與費用	121,068,137	102,467,000	18,601,137	18.15	
委辦計畫成本	39,314,411	40,534,000	-1,219,589	-3.01	
品質保證業務	477,914	526,000	-48,086	-9.14	
事務費	402,592	426,000	-23,408	-5.49	
旅運費	1,608	25,000	-23,392	-93.57	
其他費用	28,384	27,000	1,384	5.13	
行政管理費	45,330	48,000	-2,670	-5.56	
專案研究計畫	1,167,875	1,800,000	-632,125	-35.12	核定計畫金額較預算數少。
人事費	120,000	0	120,000	-	
事務費	450,894	880,000	-429,106	-48.76	
旅運費	32,608	850,000	-817,392	-96.16	
其他費用	564,373	70,000	494,373	706.25	增加網路電話佈線工程費。
師資培育評鑑計畫	4,041,192	1,772,000	2,269,192	128.06	委辦計畫項目較預算數多。
人事費	1,526,087	1,452,000	74,087	5.10	
員工薪資	909,120	885,000	24,120	2.73	
年終獎金	75,258	111,000	-35,742	-32.20	
員工保險費	122,701	140,000	-17,299	-12.36	
員工退休金	55,008	68,000	-12,992	-19.11	
其他人事費	364,000	248,000	116,000	46.77	
事務費	1,297,852	150,000	1,147,852	765.23	新增資訊安全檢測費用。
旅運費	605,921	40,000	565,921	1,414.80	原預算少估列。
其他費用	165,330	130,000	35,330	27.18	
雜項購置	143,156	0	143,156	-	原預算未估列。
行政管理費	302,846	0	302,846	-	原預算未估列。
專科以上學校教保 相關科系評鑑規劃	1,842,899	1,231,000	611,899	49.71	委辦計畫項目較預算數多。
人事費	765,042	731,000	34,042	4.66	
員工薪資	442,584	454,000	-11,416	-2.51	
年終獎金	18,441	57,000	-38,559	-67.65	
員工保險費	60,513	32,000	28,513	89.10	
員工退休金	27,504	28,000	-496	-1.77	
其他人事費	216,000	160,000	56,000	35.00	

財團法人高等教育評鑑中心基金會

費 損 明 細 表

中華民國 110 年度

單位：新臺幣元

科 目	本年度決算數 (1)	本年度預算數 (2)	比較增 (減-)		說 明
			金 額 (3)=(1)-(2)	% (4)=(3)/(2)*100	
事務費	645,038	400,000	245,038	61.26	
旅運費	192,482	80,000	112,482	140.60	
雜項購置	26,953	0	26,953	-	原預算未估列。
其他費用	54,864	20,000	34,864	174.32	
行政管理費	158,520	0	158,520	-	原預算未估列。
高等教育深耕計畫品質 查核	8,609,854	8,526,000	83,854	0.98	
人事費	3,813,841	4,226,000	-412,159	-9.75	
員工薪資	2,748,017	3,024,000	-275,983	-9.13	
年終獎金	343,897	420,000	-76,103	-18.12	
員工保險費	371,141	360,000	11,141	3.09	
員工退休金	168,786	182,000	-13,214	-7.26	
其他人事費	182,000	240,000	-58,000	-24.17	
事務費	4,071,334	2,400,000	1,671,334	69.64	增加系統擴充 費用。
旅運費	46,947	300,000	-253,053	-84.35	
雜項購置	23,100	800,000	-776,900	-97.11	
其他費用	154,632	500,000	-345,368	-69.07	
行政管理費	500,000	300,000	200,000	-	
110 年教育部獎勵私立 大學校務發展書面審查	1,552,907	1,634,000	-81,093	-4.96	
人事費	754,055	919,000	-164,945	-17.95	
員工薪資	442,584	514,000	-71,416	-13.89	
年終獎金	55,323	64,000	-8,677	-13.56	
員工保險費	60,644	69,000	-8,356	-12.11	
員工退休金	27,504	32,000	-4,496	-14.05	
其他人事費	168,000	240,000	-72,000	-30.00	
事務費	472,056	470,000	2,056	0.44	
旅運費	83,380	100,000	-16,620	-16.62	
雜項購置	63,860	0	63,860	-	
其他費用	87,927	80,000	7,927	9.91	
行政管理費	91,629	65,000	26,629	40.97	
延攬國際頂尖人才計畫	3,872,724	4,270,000	-397,276	-9.30	
人事費	1,950,214	2,556,000	-605,786	-23.70	
員工薪資	1,391,400	1,818,000	-426,600	-23.47	

財團法人高等教育評鑑中心基金會

費 損 明 細 表

中華民國 110 年度

單位：新臺幣元

科 目	本年度決算數 (1)	本年度預算數 (2)	比較增 (減-)		說 明
			金 額 (3)=(1)-(2)	% (4)=(3)/(2)*100	
年終獎金	119,865	227,000	-107,135	-47.20	
員工保險費	185,790	233,000	-47,210	-20.26	
員工退休金	85,159	110,000	-24,841	-22.58	
其他人事費	168,000	168,000	0	0.00	
事務費	1,291,803	980,000	311,803	31.82	系統新增功能增修費。
旅運費	17,748	50,000	-32,252	-64.50	
雜項購置	300,000	300,000	0	0.00	
其他費用	94,612	134,000	-39,388	-29.39	
行政管理費	218,347	250,000	-31,653	-12.66	
專科以上學生受教權益 品質查核計畫	9,241,277	9,599,000	-357,723	-3.73	
人事費	4,885,616	4,964,000	-78,384	-1.58	
員工薪資	3,501,121	3,785,000	-283,879	-7.50	
年終獎金	453,417	228,000	225,417	98.87	
員工保險費	477,964	481,000	-3,036	-0.63	
員工退休金	213,114	230,000	-16,886	-7.34	
其他人事費	240,000	240,000	0	0.00	
事務費	2,288,423	2,320,000	-31,577	-1.36	
旅運費	338,848	1,537,000	-1,198,152	-77.95	
雜項購置	868,204	150,000	718,204	478.80	增加線上審查功能費用。
其他費用	380,186	328,000	52,186	15.91	
行政管理費	480,000	300,000	180,000	60.00	
技專產學合作國際專 班品質查核計畫	8,507,769	11,176,000	-2,668,231	-23.87	
人事費	5,718,922	6,616,000	-897,078	-13.56	
員工薪資	4,188,067	4,884,000	-695,933	-14.25	
年終獎金	479,083	598,000	-118,917	-19.89	
員工保險費	559,918	605,000	-45,082	-7.45	
員工退休金	251,854	289,000	-37,146	-12.85	
其他人事費	240,000	240,000	0	0.00	
事務費	1,247,527	2,280,000	-1,032,473	-45.28	
旅運費	319,122	1,500,000	-1,180,878	-78.73	
雜項購置	276,000	200,000	76,000	38.00	
其他費用	346,198	280,000	66,198	23.64	
行政管理費	600,000	300,000	300,000	100.00	

財團法人高等教育評鑑中心基金會

費 損 明 細 表

中華民國 110 年度

單位：新臺幣元

科 目	本年度決算數 (1)	本年度預算數 (2)	比較增 (減-)		說 明
			金 額 (3)=(1)-(2)	% (4)=(3)/(2)*100	
補助計畫成本	39,591,695	40,333,000	-741,305	-1.84	
行政及研究計畫	28,069,913	20,316,000	7,753,913	38.17	
人事費	14,767,791	6,911,000	7,856,791	113.69	
員工薪資	11,525,598	5,376,000	6,149,598	114.39	配合組織調整， 研究人員改列至 行政及研究計 畫。
年終獎金	1,438,669	672,000	766,669	114.09	
員工保險費	1,224,482	558,000	666,482	119.44	
員工退休金	579,042	305,000	274,042	89.85	
事務費	10,134,077	8,995,000	1,139,077	12.66	
旅運費	82,135	952,000	-869,865	-91.37	
財產使用費	2,843,628	2,350,000	493,628	21.01	
活動費	11,112	832,000	-820,888	-98.66	
其他費用	231,170	276,000	-44,830	-16.24	
品保及醫評業務計畫	11,508,118	20,017,000	-8,508,882	-42.51	
人事費	10,394,690	18,233,000	-7,838,310	-42.99	
員工薪資	7,765,121	13,678,000	-5,912,879	-43.23	
年終獎金	975,749	1,710,000	-734,251	-42.94	
員工保險費	886,195	1,620,000	-733,805	-45.30	
員工退休金	439,625	745,000	-305,375	-40.99	
其他人事費	328,000	480,000	-152,000	-	
事務費	1,054,318	999,000	55,318	5.54	
旅運費	14,786	722,000	-707,214	-97.95	
其他費用	44,324	63,000	-18,676	-29.64	
INQA/AHE 認可計畫	13,664	0	13,664	-	本會申請國際機 構認可計畫案，受 疫情影響，展延至 110.12.31。
事務費	9,668	0	9,668	-	
其他費用	3,996	0	3,996	-	
服務成本	19,647,797	21,000,000	-1,352,203	-6.44	
大學自辦品質認定	813,102	2,500,000	-1,686,898	-67.48	110 年大學自辦 認定及委辦認可 業務受疫情影 響，改為視訊會議 方式辦理，爰減少 實地訪視相關支 出，致決算數較預 算數減少。

財團法人高等教育評鑑中心基金會

費 損 明 細 表

中華民國 110 年度

單位：新臺幣元

科 目	本年度決算數 (1)	本年度預算數 (2)	比較增 (減-)		說 明
			金 額 (3)=(1)-(2)	% (4)=(3)/(2)*100	
大學委辦品質認可	17,758,413	18,500,000	-741,587	-4.01	
人事費	6,400,192	5,500,000	900,192	16.37	
員工薪資	2,849,734	4,187,000	-1,337,266	-31.94	
年終獎金	2,882,513	523,000	2,359,513	451.15	依本會考核辦法發放員工績效獎金。
員工保險費	464,678	530,000	-65,322	-12.32	
員工退休金	203,267	260,000	-56,733	-21.82	
事務費	11,358,221	13,000,000	-1,641,779	-12.63	
境外評鑑	1,076,282	0	1,076,282	-	110 年承接印尼大學境外評鑑業務，預算未及編列。
人事費	180,668	0	180,668	-	
員工薪資	151,512	0	151,512	-	
員工保險費	19,988	0	19,988	-	
員工退休金	9,168	0	9,168	-	
事務費	895,614	0	895,614	-	
其他業務費用	22,514,234	600,000	21,914,234	3,652.37	
什項費用	22,514,234	600,000	21,914,234	3,652.37	
刊物編印費	814,234	600,000	214,234	35.71	
其他準備金費用	21,700,000	0	21,700,000	-	依全國性教育財團法人會計處理及財務報告編製準則第 7 條規定，得提列各該年度收入總額 20% 以下準備金。本會本年度提列約 17.75% 之準備金，專戶儲存專款專用，並經 111 年 4 月 6 日董事會議通過，報主管機關同意。
其他業務外費用	142,300	100,000	42,300	42.30	
其他費用	142,300	100,000	42,300	42.30	
其他費用	142,300	100,000	42,300	42.30	
合 計	121,210,437	102,567,000	18,643,437	18.18	

財團法人高等教育評鑑中心基金會
基金數額增減變動表
中華民國 110 年度

單位：新臺幣元

捐 助 者	創立時原始 捐助基金金額	本年度 期初基金 金額 (1)	本年度基 金增(減-) 金額 (2)	本年度 期末基金 金額 (3)=(1)+(2)	捐助基金比率%		說 明
					創立時原始 捐助基金金 額占其總額 比率	本年度期 末基金金 額占其總 額比率	
政府捐助							
一、中央政府	20,100,000	20,100,000		20,100,000	66.34	66.34	
教育部	15,000,000	15,000,000		15,000,000	49.51	49.51	
國立大學 校院校務 基金	5,100,000	5,100,000		5,100,000	16.83	16.83	
二、地方政府	100,000	100,000		100,000	0.33	0.33	
臺北市府	100,000	100,000		100,000	0.33	0.33	係臺北市立 大學捐助。
政府捐助小計	20,200,000	20,200,000		20,200,000	66.67	66.67	
民間捐助							
一、私立大學校院	10,100,000	10,100,000		10,100,000	33.33	33.33	
民間捐助小計	10,100,000	10,100,000		10,100,000	33.33	33.33	
合 計	30,300,000	30,300,000		30,300,000	100.00	100.00	

本 頁 空 白

參 考 表

財團法人高等教育評鑑中心基金會
員工人數彙計表
中華民國 110 年度

單位：人

職類（稱）	本年度決算數 (1)	本年度預算數 (2)	比較增(減-) (3)=(1)-(2)	說 明
執行長兼行政及研究處處長	1	1	0	
品質保證及專案處處長	1	1	0	
研究員	3	3	0	
系統管理師	1	0	1	專員 1 人職稱調整。
專員	22	23	-1	專員職稱變更 1 人。
專案委辦計畫人員	32	33	-1	專案委辦計畫，聘任之人員。
大學委辦品質認可人員	9	10	-1	本會自辦品質認可業務聘任之人員。
合 計	69	71	-2	

備註：其他兼任人員 4 人，不計入員工人數。

財團法人高等教育評鑑中心基金會

用人費用彙計表

中華民國 110 年度

單位：新臺幣元

科目名稱 職類(稱)	本年度決算數						本年度預算數						比較增(減-) (3)=(1)-(2)	說明
	薪資	獎金	退休、 卹償金及 資遣費	分攤 保險費	其他	合計(1)	薪資	獎金	退休、 卹償金及 資遣費	分攤 保險費	其他	合計(2)		
主管人員	1,996,005	249,500	0	122,452		2,367,957	2,060,000	257,000	0	109,000		2,426,000	-58,043	缺行長及處 長。
研究員	2,039,063	246,823	121,392	138,894		2,546,172	3,574,000	345,000	172,000	257,000		4,348,000	-1,801,828	未聘研究員 1 名。
專員	15,255,651	1,918,095	897,275	1,849,331		19,920,352	13,420,000	1,780,000	878,000	1,812,000		17,890,000	2,030,352	待聘研究員 1 名，改聘專 員。
委辦計畫人員	13,622,893	1,545,284	828,929	1,838,671	1,698,000	19,533,777	15,364,000	1,705,000	939,000	1,920,000	1,536,000	21,464,000	-1,930,223	
品質認可及境 外評鑑人員	3,001,246	2,882,513	212,435	484,666		6,580,860	4,187,000	523,000	260,000	530,000		5,500,000	1,080,860	本會自辦品 質認可及境 外評鑑聘任 之人員。
其他兼任人員					328,000	328,000					480,000	480,000	-152,000	
合 計	35,914,858	6,842,215	2,060,031	4,434,014	2,026,000	51,277,118	38,605,000	4,610,000	2,249,000	4,628,000	2,016,000	52,108,000	-830,882	

主辦會計：張翠媛



董事長：李德財

