

國立自然科學博物館  
作業基金分預算表



# 國立自然科學博物館作業基金

## 目 次

中華民國 114 年度

一、業務計畫及預算說明	1- 1
二、預算表	
(一) 預算主要表	
1. 收支餘絀預計表及說明	1-17
2. 餘絀撥補預計表	1-19
3. 現金流量預計表	1-20
(二) 預算明細表	
1. 勞務收入明細表	1-21
2. 教學收入明細表	1-22
3. 其他業務收入明細表	1-23
4. 業務外收入明細表	1-24
5. 勞務成本明細表及說明	1-26
6. 教學成本明細表及說明	1-32
7. 管理及總務費用明細表及說明	1-37
8. 業務外費用明細表	1-39
9. 固定資產建設改良擴充明細表	1-42
10. 固定資產建設改良擴充資金來源明細表	1-44
11. 固定資產建設改良擴充計畫預期進度明細表	1-46
12. 資產折舊明細表	1-48
13. 資產報廢明細表	1-50
14. 基金數額增減明細表	1-51
(三) 預算參考表	
1. 預計平衡表	1-53
2. 5年來主要營運項目分析表	1-55
3. 員工人數彙計表	1-56
4. 用人費用彙計表	1-58
5. 各項費用彙計表	1-60
6. 增購及汰舊換新管理用公務車輛明細表	1-64
7. 補辦預算明細表	1-65
(四) 附錄	
1. 一般建築及設備計畫之分年性項目明細表	1-67
2. 立法院審議中央政府總預算案附屬單位預算所提決議及附帶決議辦理情形報告表	1-68



# 業務計畫及預算說明



# 國立自然科學博物館作業基金

## 業務計畫及預算說明

中華民國 114 年度

### 壹、基金概況：

#### 一、設立宗旨：

國立自然科學博物館（以下簡稱本館）隸屬教育部，掌理自然科學標本與資料之蒐集、研究、典藏、展示及對大眾、各級學校自然科學教育之推廣、協助等有關事項。

本館自 96 年度納入「國立社教機構作業基金」實施範圍，於該基金下設立「國立自然科學博物館作業基金」，迨「教育部所屬機構作業基金設置條例」於 107 年 11 月 28 日公布施行後，「國立社教機構作業基金」更名為「教育部所屬機構作業基金」，未來本館將更注重成本效益觀念，加強開源節流措施，提高經費使用效能，以減輕政府財政負擔，提升營運績效與服務品質，增加對社會的服務功能。

另本館配合組織調整，自 102 年度起將國立鳳凰谷鳥園併入本館分基金，又車籠埔斷層保存園區自 102 年度開始營運。

#### 二、組織概況

本館置館長 1 人，綜理館務；副館長 2 人，及主任秘書 1 人，襄助館長處理學術業務與行政業務。下設 6 組 4 室及自然科學教育園區管理中心，分別掌理有關事項：

- (一) 生物學組：生物學標本與資料之蒐集、製作、研究、實驗及鑑定等事項，下設植物園科辦事。
- (二) 地質學組：地質學標本與資料之蒐集、製作、研究、實驗及鑑定等事項。
- (三) 人類學組：人類學標本與資料之蒐集、製作、研究、實驗及鑑定等事項。
- (四) 科學教育組：自然科學教育之研究、規劃、推廣及輔導等事項。
- (五) 展示組：自然科學展示主題及劇場節目之規劃、設計、製作、儀器

操作、保養、維修及展示品管理等事項。

- (六) 營運典藏與資訊組：營運計畫與行銷策略、公共服務等管理業務，標本典藏政策與蒐藏作業程序之擬訂、執行及維護等業務之統籌督導，自然科學各項蒐藏、研究、教育、圖書等資料之分析及處理等事項。
- (七) 秘書室：庶務、出納、營繕、機電、文書、印信、警衛及其他不屬於各組室事項。
- (八) 人事室：依法辦理組織編制、任免遷調、考核獎懲、待遇、退休撫卹、保險等人事管理事項。
- (九) 主計室：依法辦理歲計、會計事項，並兼辦統計事項。
- (十) 政風室：依法辦理政風事項。
- (十一) 自然科學教育園區管理中心：各園區生態復育計畫、生態教育、特殊地質資產、地震遺址之保存與生物多樣性維護之教學活動規劃及研究。

### 三、基金歸類及屬性

本基金係預算法第 4 條第 1 項第 2 款所定，凡經付出仍可收回，而非用於營業之作業基金，並編製附屬單位預算之分預算。

## 貳、前年度及上年度已過期間預算執行情形（前年度決算結果及上年度預算截至 113 年 6 月 30 日止執行情形）

### 一、前（112）年度決算結果：

- (一) 業務收入：決算數 8 億 1,620 萬 7 千元，較預算數 7 億 2,567 萬 4 千元，增加 9,053 萬 3 千元，約 12.48%，主要係建教合作計畫及教育部專案補助計畫收入較預計增加所致。
- (二) 業務成本與費用：決算數 8 億 7,538 萬 7 千元，較預算數 8 億 1,160 萬 5 千元，增加 6,378 萬 2 千元，約 7.86%，主要係教育部等專案補助計畫較預計增加，勞務成本隨同增加所致。
- (三) 業務外收入：決算數 3,476 萬 2 千元，較預算數 2,643 萬 1 千元，增加 833 萬 1 千元，約 31.52%，主要係利息收入較預計增加所致。



- (四) 業務外費用：決算數 8 萬 5 千元，較預算數 0 元，增加 8 萬 5 千元，主要係上年度發生費用於本年度調整列支所致。
- (五) 本期短絀：決算短絀數 2,450 萬 3 千元，較預算短絀數 5,950 萬元，減少 3,499 萬 7 千元，約 58.82%，主要係其他補助收入較預計增加、管理費用及總務費用較預計減少所致。
- (六) 固定資產之建設改良與擴充：決算數 7,156 萬 2 千元，占可用預算數 7,167 萬 2 千元，執行率約 99.85%。

## 二、上(113)年度截至 6 月 30 日止預算執行情形：

- (一) 業務收入：實際業務收入 4 億 4,007 萬 9 千元，較預算分配數 4 億 3,307 萬 2 千元，增加 700 萬 7 千元，約 1.62%，主要係其他補助收入較預計增加所致。
- (二) 業務成本與費用：實際業務成本與費用 4 億 964 萬 4 千元，較預算分配數 4 億 2,042 萬 3 千元，減少 1,077 萬 9 千元，約 2.56%，主要係建教合作成本較預計減少所致。
- (三) 業務外收入：實際業務外收入 2,124 萬 1 千元，較預算分配數 1,301 萬 3 千元，增加 822 萬 8 千元，約 63.23%，主要係違規罰款收入較預計增加所致。
- (四) 業務外費用：實際業務外費用 6 千元，較預算分配數 49 萬 6 千元，減少 49 萬元，約 98.78%，主要係文創商品製作較預計減少所致。
- (五) 本期賸餘：實際賸餘數 5,166 萬 9 千元，較預算分配賸餘數 2,516 萬 6 千元，增加 2,650 萬 3 千元，約 105.31%，主要係其他補助收入較預計增加所致。
- (六) 固定資產之建設改良與擴充：實際執行數 2,315 萬 4 千元，占預算分配數 2,344 萬 4 千元，執行率約 98.76%。

## 參、業務計畫：

### 一、營運計畫：

國立自然科學博物館肩負傳統自然歷史博物館之任務，對自然物與人類學遺物進行收藏與研究，推廣科學教育，以及提升自然科學之展示內涵。本館展示的內容在強調「人與自然」的觀念，藉以教育社會大眾自各個角度去了解人與自然互相依存的關係，提升國人科學知識的水準。

本館針對當前社會狀況及本館未來發展需要，編訂114年度營運計畫，其目標與重點如次：

營運計畫	績效目標	績效衡量指標預期成果
(一)推廣科學教育及提升觀眾科學知能	1. 推廣辦理館內各類科學教育活動及配合季節推展各項主題性活動	(1)導覽解說預計 8,000 場。 (2)環境永續教室教學(含海洋活動)預計 1,070 場。 (3)智慧教室使用預計400場。 (4)SOS 劇場解說服務預計500場。 (5)科學演示預計3,500場。 (6)動手做預計350場。 (7)頂花園參觀與體驗100場。 (8)幼教機構團體教學活動預計 45 梯次。 (9)寒暑假活動預計150梯次。 (10)幼兒週假日主題活動預計 150 梯次。 (11)接待學前教育相關參訪團體預計 10 梯次。 (12)假日科學趣18場次。 (13)各項收費活動預計150場次。 (14)配合展示及特展辦理主題活動預計 4,500 場。 (15)全年總入館參觀人次 300 萬人次。
	2. 推展學校教育活動及輔導 6 所自然史教育館	(1)到校服務90所學校。 (2)補助偏遠縣市中小學參觀預計 40 所(擴及全省偏遠地區)。

營運計畫	績效目標	績效衡量指標預期成果
	3. 辦理志工服務培訓及出版業務	<p>(3)提供 6 所自然史教育館研習教材共 2 組，另外在本館辦理專業訓練 2 次，在各館各辦 1 次科教活動，提供 1 次之巡迴展示。</p> <p>(1)志工業務：            ①預計辦理年度志工補充徵募 1 次/110 人。            ②辦理高中生公共服務體驗與分享活動預計 100 人。            ③辦理志工教育訓練預計 12 梯次。            ④提供大專學生暑期實習機會，預計 70 人。</p> <p>(2)出版業務：博物館學季刊於年度中出版 4 期。科普文章於博學多文平台刊登每月 10 篇預計全年 120 篇，均採數位化出版，並透過國立公共資訊圖書館之政府出版品電子書服務平台提供瀏覽分享，推廣數位閱讀。</p>
(二)提升自然科學之展示及推廣	1. 展場、劇場軟硬體更新及維護	<p>(1)太空劇場更換影片 2 部，預計參觀人數達 25 萬人次。</p> <p>(2)立體劇場更換影片 2 部，預計參觀人數達 18 萬人次。</p> <p>(3)劇場設備年度定期檢修 4 次。</p> <p>(4)展示設備及展示品維持 97%以上正常運作。</p> <p>(5)落實節能減碳：展示場及辦公場所預計汰換 300 盞 LED 燈具，預估可節省原傳統燈具 10%以上耗電量。</p>
	2. 規劃多樣化主題特展、提供特展外借服務，延伸本館服務觸角	<p>(1)推出 12 個多樣化主題特展，預期參觀特展人數達 50 萬人次以上。</p> <p>(2)提供特展巡迴外借服務，預計辦理 8 場。</p>

營運計畫	績效目標	績效衡量指標預期成果
(三)自然物蒐集研究：自然科學標本與資料之採集、蒐藏、製作及研究	1. 增加標本蒐藏量	經由採集、交換、購買等方式蒐集動物學、植物學、地質學、人類學等標本、文物及資料，本年度目標為增加3萬8,100件，其中1萬8,900件為新增之蒐藏量，1萬9,200件為新增之藏品數位化資料量，並持續積極與國內外其他單位進行交換及捐贈作業，以豐富本館館藏。
	2. 提升專業研究水準	撰寫蒐藏研究相關學術論文及科學教育通俗性刊物，提升研究報告發表水準，在專業學術期刊發表科學文獻引用指標(SCI)論文，預計發表各項論文研究報告、期刊、研討會報告等，計100篇。
	3. 科學教育通俗性著作	於各項通俗刊物撰寫蒐藏科學教育通俗性著作，計120篇。
	4. 加強文物典藏與維護，規劃標本盤點	每年定期規劃動物學、植物學、地質學與人類學之標本及文物辦理盤點事宜，計1萬6,000件。
	5. 提升學術研究	執行各相關機構委託自然科學專題研究計畫，計33件。加強與國內外各機構學術交流活動及合作研究，邀請知名學者專家進行學術演講或合作研究，提升研究水準。

營運計畫	績效目標	績效衡量指標預期成果
	6. 與學校及其他機構合作推展教育計畫	(1) 本館與臺中市政府相關局處合作培育臺灣原生樹苗，協助推廣臺灣原生植物綠化。 (2) 提供蒐藏品及相關資料作為本館及國內其他機構展示及教育之用，並參與本館科學教育活動之設計、規劃、諮詢服務及導覽解說訓練。 (3) 由本館尋求館外機構共同合作，透過展覽辦理具教育意義之活動，預計辦理至少 4 場活體植物展。
(四) 舉辦各項電腦教育訓練，以提高行政效率	課程辦理場數	預計辦理 3 場。
(五) 推廣網路資源運用，加強服務社會大眾	經營入口網站	預計網站到訪人數為 100 萬人次。
(六) 運用電子媒體，推廣特展、活動訊息以及科普知識	1. 發行科博電子報	預計發行 24 期。
	2. 科博電子報訂閱人數	預計訂閱總人數達 5 萬 4,200 人次。
(七) 打造全方位數位博物館，推動虛實整合教育推廣模式，提升本館教育文化影響力	1. 自然與人文數位博物館分眾推廣服務	(1) 推廣兒童數位博物館網站，預計全年網站瀏覽量 25 萬。 (2) 推廣學校師生行動智慧跨服務入口網，預計全年達 2 萬瀏覽量。
	2. 數位典藏與學習中心營運	(1) 推廣數位典藏與學習加值應用成果，數位學習體驗服務，預計使用人數 10 萬人次。 (2) 行動智慧學習服務體驗，預計使用人數 2,500 人次。

營運計畫	績效目標	績效衡量指標預期成果
	3. 推廣學校師生行動智慧跨服務學習	推廣師生行動智慧學習服務，預計辦理 50 場。
(八) 充實館藏資料、推廣圖書資源運用、建置專業性資料庫，供本館人員或館際合作單位人員利用	1. 充實館藏圖書期刊資源	預計新增圖書 600 冊及期刊 600 冊。
	2. 推廣書刊借閱使用	預計借閱冊數 3,500 冊。
(九) 加強媒體公關、文化行銷和異業結盟，建立良好機關形象及擴大宣傳效益	1. 媒體公關與廣告宣傳	(1) 預計舉辦特展開幕式、活動記者會 7 場並同步寄送採訪通知。 (2) 發送新聞稿 20 篇，總計本館新聞報導及媒體露出至少 400 篇。 (3) 主動安排採訪事宜及提供報導資訊，計 160 次。 (4) 協助媒體專案報導或拍攝、合作製播節目或廣告與資源交流，預計合作專案 28 項。
	2. 館際聯合行銷與異業結盟	預計全年達成 7 次與政府單位、藝文社教館所或民間企業社團合作辦理館際聯合行銷推廣活動。
	3. 推廣及合作宣傳	(1) 全年度發送展覽紙本資料(海報或邀請卡等) 500 份。 (2) 因配合節能減碳政策，盡量減少紙本寄送，改以電子平台宣傳方式辦理。與電子平台合作單位共同宣傳，包含網路平台 10 個單位、其他平台共 5 個單位，定期及不定期推廣本館活動及展覽訊息。
	4. 社群經營	(1) 預計 Facebook 社群發文數 220 篇，觸及人數 4,450,000 人次，新增 16,000 粉絲。

營運計畫	績效目標	績效衡量指標預期成果
		(2)預計 Instagram 社群發文數 60 篇，觸及人數 48,000 人次，新增 1,600 粉絲。
	5. 紀念商品開發與文創行銷	預計委託產製設計開發紀念商品 2 種。
	6. 推銷本館機關團體大宗票券增加收入	預計銷售機關團體票券達 5 萬張。
	7. 持續辦理觀眾調查與研究：了解觀眾來館的意願及參觀經驗，以作為本館營運規劃之參考	預計調查本館 400 份問卷、三園區各 400 份問卷。
(九)加強推廣地震科學及防災教育	1. 導覽解說服務	預計入園參觀遊客 27 萬人次，提供專人或定點導覽解說服務，預計辦理 2,100 場，服務入園參觀遊客 4 萬人次。
	2. 地震科學教育系列活動	透過各節日慶典之特別活動與學習單、趣味活動、動手 DIY、科學演示、戶外體驗、地質探索及防災研習等科教活動，引導觀眾深入認識 921 地震教育園區各展館展示與內容，並協助觀眾了解防災、環境保護及地震科學等相關知識，宣導教育以建立正確之防災意識與觀念，預計辦理 1,050 場，計 3 萬 5,000 人次參與。
	3. 展場、劇場軟硬體更新及維護	(1)大地劇場更換新片，預計參觀人數達 10 萬人次。 (2)大地劇場設備年度定期維護保養 4 次。 (3)地震體驗劇場設備年度定期維護保養 12 次。 (4)車籠埔斷層保存館斷層剖面及戶外斷層視現況不定期維護保養。

營運計畫	績效目標	績效衡量指標預期成果
		(5)進行展示設備及內容汰舊更新。 (6)維持展示設備及展示品正常運作。
	4. 運用社群媒體行銷	預計 100 次發文數，35 萬人次觸及點閱。
(十) 鳳凰谷鳥園生態教育行政及推展	1. 提供生態教育體驗與學習之環境	預計入園參觀遊客 14 萬人次。
	2. 運用志工辦理來園參觀遊客解說導覽服務	預計志工解說導覽服務 2 萬 5,000 人次。
	3. 運用志工推動偏遠地區學校生態與生活講座到校活動	預計 300 人次參與。
	4. 邀請或預約之身心障礙族群及偏鄉學童參訪	預計 300 人次參與。
	5. 運用社群媒體行銷	預計 100 次發文數，35 萬人次觸及點閱。
	6. 辦理生態教育活動	預計 1 萬人次參與。
(十一) 提升地質科學教育服務品質，創造優質科學教育學習環境	1. 提供創造優質科學教育學習之環境	預計入園參觀遊客 11 萬人次。
	2. 提供專人定點定時導覽解說服務	預計辦理 1,500 場，計 3 萬人次參與。
	3. 運用社群媒體行銷	預計 100 次發文數，35 萬人次觸及點閱。
	4. 辦理偏鄉及弱勢族群參訪及到校(外)服務人次，落實教育平權行動	預計 2,000 人次參與。



## 二、固定資產之建設、改良、擴充與其資金來源及其投資計畫之成本與效益分析：

(一)一般建築及設備計畫：本年度計編列 1 億 6,360 萬 3 千元，其內容如下：

1. 分年性項目：係編列「三四期空調系統汰換計畫」機械及設備 9,470 萬元。

2. 一次性項目：

(1) 機械及設備 5,960 萬 3 千元：係購置本館及三園區對外網路防火牆暨 IPS 入侵防禦系統設備更新、921 地震教育園區門禁系統整合改善及其他各項研究實驗設備等。

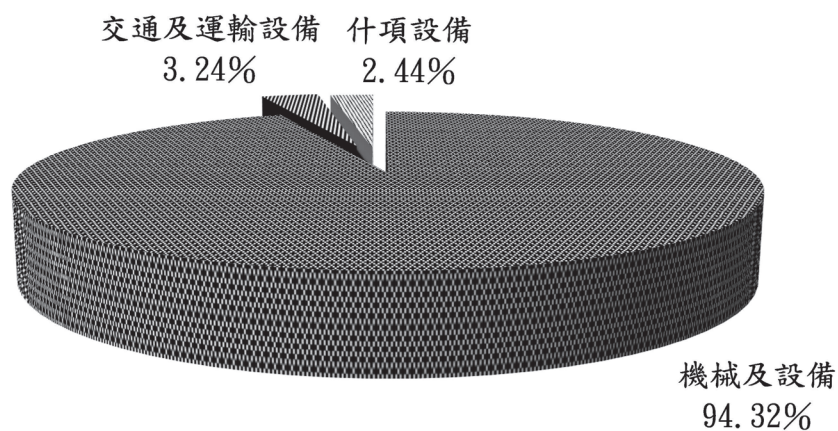
(2) 交通及運輸設備 530 萬元：係購置或汰換特展用相關播放設備及公務車輛等。

(3) 什項設備 400 萬元：係購置或汰換展場模型展品、各類標本及其他行政事務設備與圖書等。

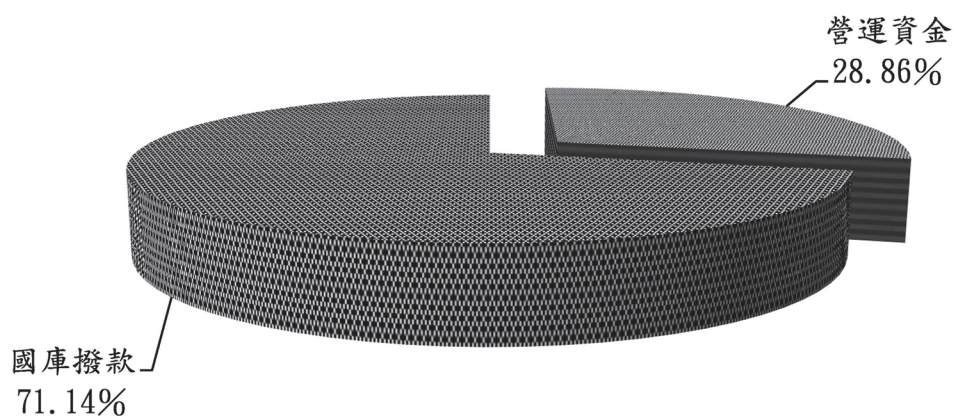
(二)資金來源：係營運資金 4,720 萬 8 千元及國庫撥款 1 億 1,639 萬 5 千元，共計 1 億 6,360 萬 3 千元。

(三)114 年度固定資產建設改良擴充及其資金來源圖表，列示如下：

### 建設改良擴充



### 資金來源



單位：新臺幣千元

建設改良擴充	114 年度預算	資 金 來 源	114 年度預算
不動產、廠房及設備	163,603	營運資金	47,208
機械及設備	154,303	國庫撥款	116,395
交通及運輸設備	5,300		
什項設備	4,000		
合 計	163,603	合 計	163,603

## 肆、預算概要

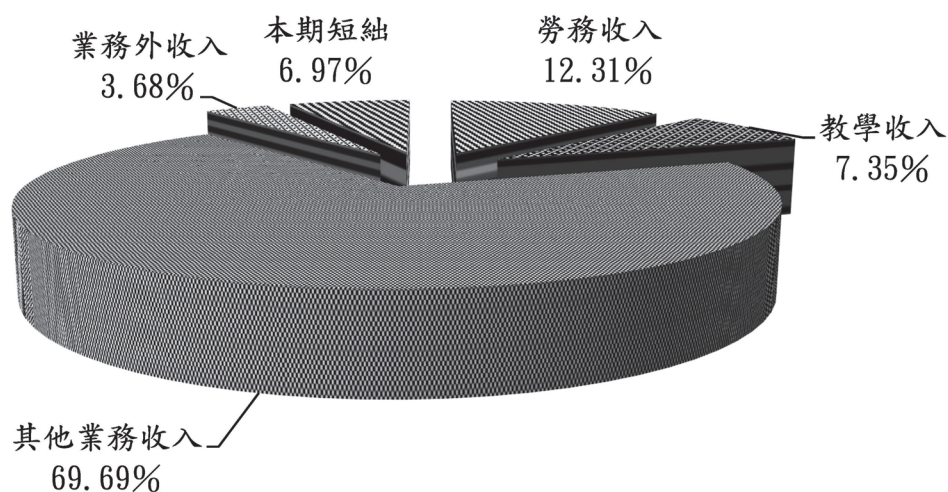
### 一、業務收支及餘絀之預計：

- (一) 本年度業務收入 7 億 4,761 萬 7 千元，較上年度預算數 7 億 1,302 萬元，增加 3,459 萬 7 千元，約 4.85%，主要係社教機構發展補助收入及其他補助收入增加所致。
- (二) 本年度業務成本與費用 8 億 3,619 萬 8 千元，較上年度預算數 8 億 78 萬 7 千元，增加 3,541 萬 1 千元，約 4.42%，主要係服務成本增加所致。
- (三) 本年度業務外收入 3,080 萬元，較上年度預算數 2,890 萬 7 千元，增加 189 萬 3 千元，約 6.55%，主要係雜項收入增加所致。
- (四) 本年度業務外費用 50 萬元，較上年度預算數 100 萬元，減少 50 萬元，約 50%，係雜項費用減少所致。
- (五) 依上述本年度業務總收支相抵後，發生本期短絀 5,828 萬 1 千元，較上年度預算短絀 5,986 萬元，減少短絀 157 萬 9 千元，約 2.64%。

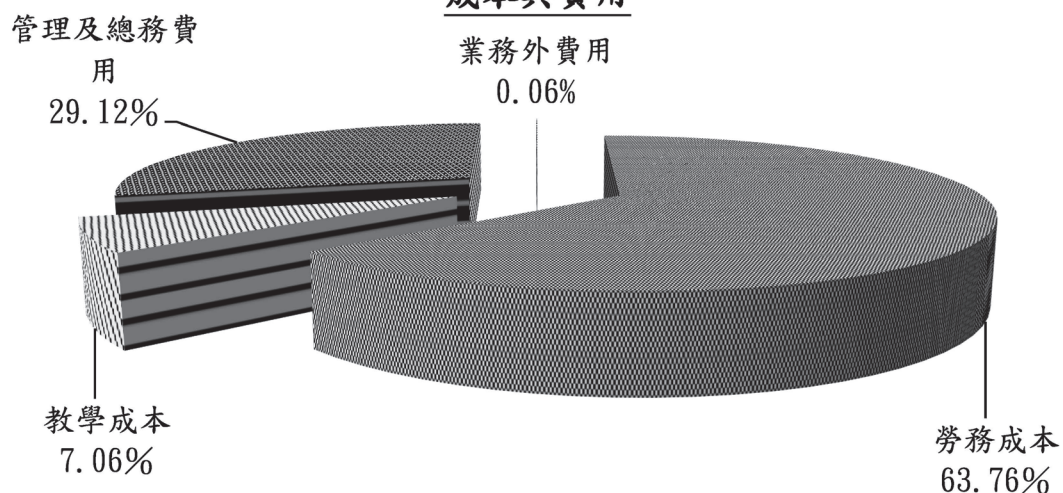
(六)本年度及最近五年收入與短絀、成本與費用圖表，列示如下：

114 年收入與短絀、成本與費用

收入與短絀



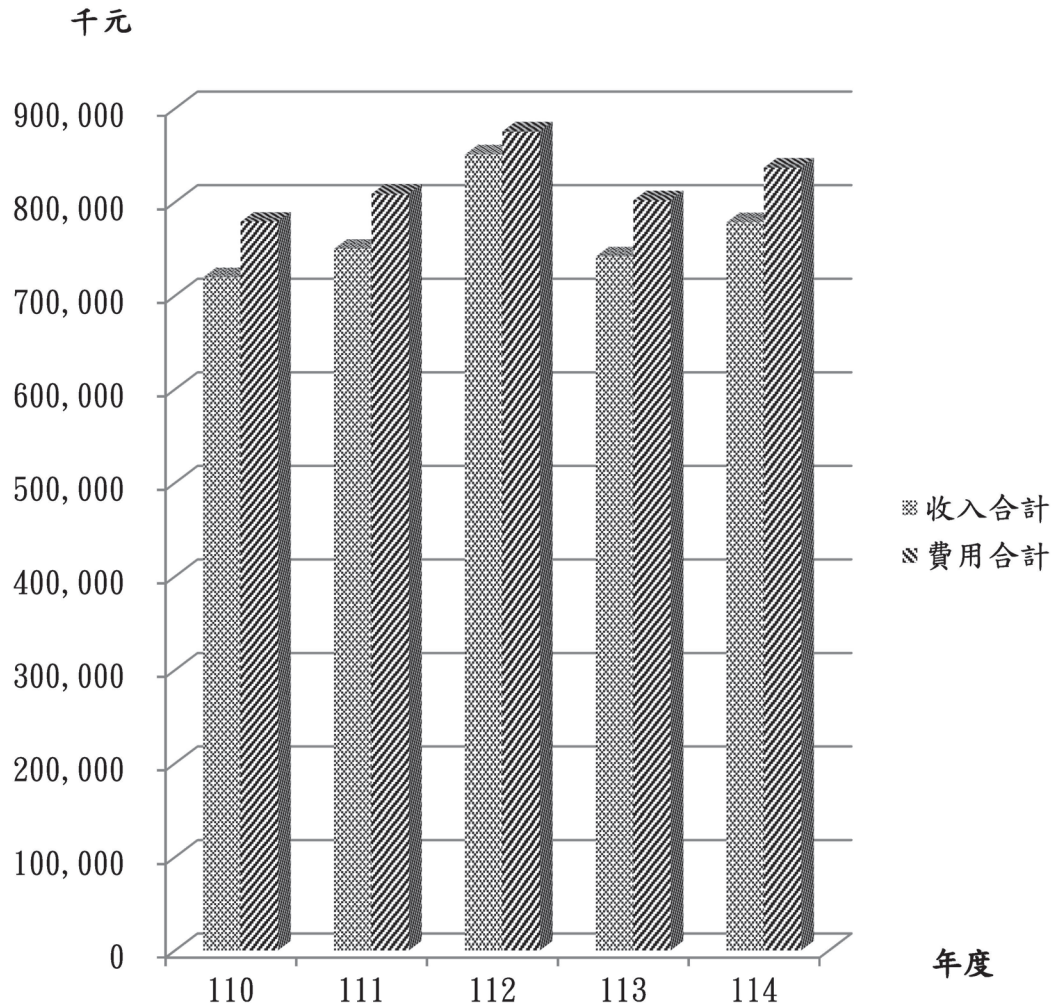
成本與費用



單位：新臺幣千元

收入與短絀	114 年度預算	成本與費用	114 年度預算
業務收入	747,617	業務成本與費用	836,198
勞務收入	103,000	勞務成本	533,476
教學收入	61,500	教學成本	59,050
其他業務收入	583,117	管理及總務費用	243,672
業務外收入	30,800	業務外費用	500
本期短絀	58,281		
收入與短絀總額	836,698	成本與費用總額	836,698

### 最近 5 年收入與費用



單位：新臺幣千元

項目 \ 年度	110 年度決算	111 年度決算	112 年度決算	113 年度預算	114 年度預算
收入					
業務收入	683,367	719,938	816,207	713,020	747,617
業務外收入	36,310	30,133	34,762	28,907	30,800
收入合計	719,677	750,071	850,969	741,927	778,417
費用					
業務成本與費用	772,649	808,456	875,387	800,787	836,198
業務外費用	6,174	362	85	1,000	500
費用合計	778,823	808,818	875,472	801,787	836,698
本期賸餘(短絀-)	-59,146	-58,747	-24,503	-59,860	-58,281

註：110 至 112 年度決算數為審定決算數；113 年度為預算案數。以下各表同。

## 二、餘絀撥補之預計：

- (一)短絀之部：本年度預計短絀 5,828 萬 1 千元，連同以前年度待填補短絀 2 億 1,003 萬 6 千元，共有待填補短絀 2 億 6,831 萬 7 千元，除撥用公積 5,737 萬 7 千元填補外，尚有短絀 2 億 1,094 萬元，留待以後年度填補。
- (二)最近五年度無賸餘分配。

## 三、現金流量之預計：

- (一)業務活動之淨現金流入 8,190 萬 8 千元，其中：
  - 1. 本期短絀 5,828 萬 1 千元，調整利息股利 485 萬元，未計利息股利之本期短絀 6,313 萬 1 千元。
  - 2. 調整項目 1 億 4,018 萬 9 千元，包括固定資產折舊 9,159 萬 9 千元、無形資產攤銷 4,259 萬元及提列退休及離職準備金 600 萬元。
  - 3. 收取利息 485 萬元。
- (二)投資活動之淨現金流出 1 億 8,912 萬 7 千元，包括增加退休及離職準備金 600 萬元、固定資產 1 億 6,360 萬 3 千元、無形資產 1,677 萬 4 千元及遞延費用 275 萬元。
- (三)籌資活動之淨現金流入 1 億 3,106 萬 1 千元，係國庫增撥基金之數。
- (四)現金及約當現金之淨增 2,384 萬 2 千元，係期末現金及約當現金 7 億 518 萬 9 千元，較期初現金及約當現金 6 億 8,134 萬 7 千元增加之數。

**四、補辦預算事項：**為辦理國立社教機構環境優化服務躍升計畫及文化部等政府機關專項補助計畫等所需，經行政院 112 年 12 月 22 日院授教字第 1124401488I 號函同意於 112 年度先行辦理，並補辦 114 年度預算 860 萬元。

# 預算主要表





# 國立自然科學博物館作業基金 收支餘絀預計表

中華民國114年度

單位：新臺幣千元

前年度決算數		科 目	本年度預算數		上年度預算數		比較增減(-)	
金 額	%		金 額	%	金 額	%	金 額	%
816,207	100.00	業務收入	747,617	100.00	713,020	100.00	34,597	4.85
112,980	13.84	勞務收入	103,000	13.78	103,000	14.45		-
112,980	13.84	服務收入	103,000	13.78	103,000	14.45		-
76,914	9.42	教學收入	61,500	8.23	60,500	8.49	1,000	1.65
72,256	8.85	建教合作收入	57,000	7.62	56,000	7.85	1,000	1.79
4,657	0.57	推廣教育收入	4,500	0.60	4,500	0.63		-
626,313	76.73	其他業務收入	583,117	78.00	549,520	77.07	33,597	6.11
479,528	58.75	社教機構發展補助 收入	512,966	68.61	490,344	68.77	22,622	4.61
146,785	17.98	其他補助收入	70,151	9.38	59,176	8.30	10,975	18.55
875,387	107.25	業務成本與費用	836,198	111.85	800,787	112.31	35,411	4.42
597,457	73.20	勞務成本	533,476	71.36	504,991	70.82	28,485	5.64
597,457	73.20	服務成本	533,476	71.36	504,991	70.82	28,485	5.64
74,337	9.11	教學成本	59,050	7.90	58,500	8.20	550	0.94
70,852	8.68	建教合作成本	55,000	7.36	54,000	7.57	1,000	1.85
3,485	0.43	推廣教育成本	4,050	0.54	4,500	0.63	-450	-10.00
203,593	24.94	管理及總務費用	243,672	32.59	237,296	33.28	6,376	2.69
203,593	24.94	管理費用及總務費 用	243,672	32.59	237,296	33.28	6,376	2.69
-59,180	-7.25	業務賸餘（短絀）	-88,581	-11.85	-87,767	-12.31	-814	0.93
34,762	4.26	業務外收入	30,800	4.12	28,907	4.05	1,893	6.55
6,609	0.81	財務收入	4,850	0.65	3,957	0.55	893	22.57
6,609	0.81	利息收入	4,850	0.65	3,957	0.55	893	22.57
28,154	3.45	其他業務外收入	25,950	3.47	24,950	3.50	1,000	4.01
22,131	2.71	資產使用及權利金 收入	20,800	2.78	20,800	2.92		-
1,102	0.14	違規罰款收入	350	0.05	350	0.05		-
1,772	0.22	受贈收入	1,800	0.24	1,800	0.25		-
1	-	賠（補）償收入		-		-		-
3,148	0.39	雜項收入	3,000	0.40	2,000	0.28	1,000	50.00
85	0.01	業務外費用	500	0.07	1,000	0.14	-500	-50.00
85	0.01	其他業務外費用	500	0.07	1,000	0.14	-500	-50.00
85	0.01	雜項費用	500	0.07	1,000	0.14	-500	-50.00
34,677	4.25	業務外賸餘（短絀）	30,300	4.05	27,907	3.91	2,393	8.57
-24,503	-3.00	本期賸餘（短絀）	-58,281	-7.80	-59,860	-8.40	1,579	-2.64

註：

1. 前年度決算數為審定決算數，上年度預算數為預算案數。以下各表同。
2. 百分比及前年度決算數細數之和與總數或略有出入，係四捨五入關係。以下各表同。

國立自然科學博物館作業基金  
收支餘絀預計表說明  
中華民國114年度

一、本期收支項目之說明：

(一)業務收支：

- 1.業務收入747,617千元，包括勞務收入103,000千元、教學收入61,500千元、其他業務收入583,117千元。
- 2.業務成本與費用836,198千元，包括勞務成本533,476千元、教學成本59,050千元、管理及總務費用243,672千元。
- 3.業務短絀88,581千元。

(二)業務外收支：

- 1.業務外收入30,800千元，包括財務收入4,850千元及其他業務外收入25,950千元。
- 2.業務外費用500千元，係其他業務外費用。
- 3.業務外賸餘30,300千元。

(三)本期短絀58,281千元。

二、本期其他綜合餘絀之說明：無。

# 國立自然科學博物館作業基金

## 餘絀撥補預計表

中華民國114年度

單位：新臺幣千元

上年度預算數		項 目	本年度預算數		說 明
金 額	%		金 額	%	
		- 賸餘之部		-	
		- 本期賸餘		-	
		- 前期未分配賸餘		-	
		- 追溯適用及追溯重編之影響數		-	
		- 公積轉列數		-	
		- 其他轉入數		-	
		- 分配之部		-	
		- 填補累積短絀		-	
		- 提存公積		-	
		- 賸餘撥充基金數		-	
		- 解繳公庫淨額		-	
		- 其他依法分配數		-	
		- 未分配賸餘		-	
303,826	100.00	短絀之部	268,317	100.00	
59,860	19.70	本期短絀	58,281	21.72	
243,966	80.30	前期待填補之短絀	210,036	78.28	
		- 追溯適用及追溯重編之影響數		-	
		- 其他轉入數		-	
58,793	19.35	填補之部	57,377	21.38	
		- 撥用賸餘		-	
58,793	19.35	撥用公積	57,377	21.38	
		- 折減基金		-	
		- 公庫撥款		-	
245,033	80.65	待填補之短絀	210,940	78.62	

**國立自然科學博物館作業基金  
現金流量預計表**

中華民國114年度

單位：新臺幣千元

項 目	預 算 數	說 明
▼業務活動之現金流量	81,908	
本期賸餘（短絀）	-58,281	
利息股利之調整	-4,850	
未計利息股利之本期賸餘（短絀）	-63,131	
調整項目	140,189	提列固定資產折舊91,599千元、攤銷42,590千元及提列退撫金6,000千元。
未計利息股利之現金流入（流出）	77,058	
收取利息	4,850	
▼業務活動之淨現金流入（流出）	81,908	
▼投資活動之現金流量	-189,127	
增加投資、長期應收款、貸墊款及準備金	-6,000	增加退休及離職準備金。
增加不動產、廠房及設備、礦產資源	-163,603	增加固定資產163,603千元，包含機械及設備154,303千元、交通及運輸設備5,300千元、什項設備4,000千元。
增加無形資產及其他資產	-19,524	增加無形資產16,774千元及遞延費用2,750千元。
▼投資活動之淨現金流入（流出）	-189,127	
▼籌資活動之現金流量	131,061	
增加基金、公積及填補短絀	131,061	國庫增撥基金。
▼籌資活動之淨現金流入（流出）	131,061	
▼現金及約當現金之淨增（淨減）	23,842	
▼期初現金及約當現金	681,347	
▼期末現金及約當現金	705,189	
▼不影響現金流量之投資與籌資活動		
不動產、廠房及設備與基金同額增加(+)或減少(-)之金額		固定資產財產移撥數： 1.撥入不動產、廠房及設備2,000千元。 2.撥出不動產、廠房及設備2,000千元。
應付代管資產轉列受贈公積之金額	35,800	
盈餘分配與虧損填補之金額	-57,377	撥用公積填補虧損金額。

# 預算明細表



國立自然科學博物館作業基金  
勞務收入明細表  
中華民國114年度

單位：新臺幣千元

科目及營運項目	單位	預 算 數			說 明
		數 量	單 價(元)	金 額	
勞務收入				103,000	
服務收入	人次	3,000,000	34.33	103,000	劇場及展覽場門票收入。

國立自然科學博物館作業基金  
教學收入明細表  
中華民國114年度

單位：新臺幣千元

科目及營運項目	單位	預 算 數			說 明
		數 量	單 價(元)	金 額	
教學收入				61,500	
建教合作收入				57,000	辦理建教合作計畫收入。
委託研究計畫				57,000	
推廣教育收入				4,500	各項推廣教育收入。



國立自然科學博物館作業基金  
其他業務收入明細表  
中華民國114年度

單位：新臺幣千元

科目及業務項目	預 算 數	說 明
其他業務收入	583,117	
社教機構發展補助收入	512,966	接受教育部核給補助社教機構收入。
教育部核給年度補助	512,966	
其他補助收入	70,151	接受政府機關補助等收入。
教育部核給年度補助	70,151	

國立自然科學博物館作業基金  
業務外收入明細表  
中華民國114年度

單位：新臺幣千元

科目及業務項目	預算數	說 明
業務外收入	30,800	
財務收入	4,850	
利息收入	4,850	各項存款利息收入。
其他業務外收入	25,950	
資產使用及權利金收入	20,800	包括停車場使用收入14,200千元及場地出借使用收入6,600千元。
違規罰款收入	350	廠商違約或逾期交貨之違規罰款收入。
受贈收入	1,800	接受民間機構現金贈與之收入。
雜項收入	3,000	1.本館出版品、營繕及採購工程圖說出售收入1,875千元。 2.出售報廢辦公桌椅及電腦等收入1,125千元。

本頁空白

國立自然科學博物館作業基金  
勞務成本明細表  
中華民國114年度

科目及營運項目	單位	本年度預算數			上年
		數量	平均單位成本(元)	金額	數量
勞務成本				533,476	
服務成本	人次	3,000,000	177.83	533,476	3,000,000
用人費用				224,947	
正式員額薪資				89,222	
聘僱及兼職人員薪資				74,871	
加(夜)班費				7,676	
津貼					
獎金				20,289	
退休及卹償金				10,197	
福利費				22,692	
服務費用				159,643	
水電費				15,806	
郵電費				1,060	
旅運費				8,876	
印刷裝訂及公告費				5,100	
修理保養及保固費				14,750	
保險費				465	
一般服務費				91,923	
專業服務費				13,963	
推展費				7,700	
材料及用品費				21,283	
使用材料費				5,508	
用品消耗				15,775	
商品及醫療用品					
租金與利息				5,350	
地租及水租				50	
房租				100	
機器租金				5,000	
交通及運輸設備租金				100	
什項設備租金				100	
折舊、折耗及攤銷				120,373	
不動產、廠房及設備折舊				48,173	
其他折舊性資產折舊				32,200	
攤銷				40,000	
稅捐與規費(強制費)				370	
房屋稅				30	
消費與行為稅				90	
特別稅課				100	
規費				150	

單位:新臺幣千元

度 預 算 數		前 年 度 決 算 數		
平均單位 成本(元)	金 額	數 量	平均單位 成本(元)	金 額
	504,991			597,457
168.33	504,991	2,738,329	218.18	597,457
	204,100			186,749
	83,720			69,529
	66,248			65,231
	6,832			4,478
	281			92
	17,971			16,769
	8,500			9,942
	20,548			20,709
	150,208			246,949
	14,350			11,422
	1,340			664
	9,015			8,685
	5,100			4,166
	9,200			22,193
	465			413
	89,846			108,964
	13,192			86,422
	7,700			4,019
	22,940			23,869
	6,500			6,521
	16,440			16,958
				390
	5,350			10,903
	50			
	100			540
	5,000			8,447
	100			994
	100			922
	120,173			127,337
	53,973			51,000
	32,200			32,197
	34,000			44,140
	410			322
	30			29
	90			87
	100			78
	190			128

國立自然科學博物館作業基金  
勞務成本明細表  
中華民國114年度

科目及營運項目	單位	本年度預算數			上年
		數量	平均單位 成本(元)	金額	數量
會費、捐助、補助、分攤、救助(濟)與交流活動費				1,510	
會費				160	
捐助、補助與獎助				1,200	
補貼(償)、獎勵、慰問與救助(濟)				150	
其他					
其他費用					

單位:新臺幣千元

度 預 算 數		前 年 度 決 算 數		
平均單位 成本(元)	金 額	數 量	平均單位 成本(元)	金 額
	1,810			1,312
	160			161
	1,500			842
	150			309
				18
				18

**國立自然科學博物館作業基金**  
**勞務成本說明**  
中華民國114年度

科 目	說 明
510100 勞務成本	<p>1. 為提升自然科學之展示及推廣、加強自然物標本與資料之蒐藏及研究，辦理昆蟲學門、兩棲爬蟲學門、鳥獸學門、真菌學門、維管束學門、古生物學、岩礦學、考古學及民族學等，其田野調查、視聽及文獻資料收集研究、蒐藏成果出版與館藏資料研究及分析、標本蒐藏及登錄作業及展示製作暨劇場、展場之更新與管理及觀眾服務等業務，所需經費計426,476千元。</p> <p>2. 加強推廣地震科學及防災教育及辦理鳥園生態教育及推廣計畫等，所需經費計107,000千元。</p>
510102-1000 用人費用	<p>1. 正式員額薪資：按預算員額依照「全國軍公教員工待遇支給要點」編列研究人員66人。</p> <p>2. 聘僱及兼職人員薪資：依照「行政院暨所屬各級機關聘用人員注意事項」及「行政院與所屬中央及地方各機關約僱人員僱用辦法」編列聘用人員58人及約僱職員68人薪金。</p> <p>3. 加班費：因業務需要延長工作時間之加班費、無法依規定休假所給付之不休假加班費及因服務觀眾或維護館舍設施於中午與夜間執勤之加班費。</p> <p>4. 獎金：依規定編列之年終獎金。</p> <p>5. 退休及卹償金：依規定提存員工退休及離職儲金。</p> <p>6. 福利費：依法分攤員工之公務人員保險費、勞工保險費及全民健康保險費；員工傷病醫藥費；員工休假旅遊補助及其他福利費等。</p>
510102-2000 服務費用	<p>1. 水電費：依業務量水準及相關設備需要，本摺節原則編列之水費1,050千元及電費14,756千元。</p> <p>2. 郵電費：依業務公務聯絡等需要，本摺節原則編列之郵費、電信費及數據通信費。</p> <p>3. 旅運費：依業務需要編列之國內旅費1,610千元、國外旅費3,470千元、大陸地區旅費2,435千元、貨物運費1,000千元及其他旅運費361千元。</p> <p>4. 印刷裝訂及公告費：依業務需要印製活動海報、期刊及圖書等編列印刷及裝訂費5,100千元。</p> <p>5. 修理保養及保固費：為維持研究及展示相關設備正常運作或防止其損壞而修繕、換置之維護費。</p> <p>6. 保險費：依規定辦理公務動產所需保險及其他各項保險費用。</p> <p>7. 一般服務費：包含依業務需要編列節目演出費160千元、為辦理志工服務業務編列之義工服務費2,700千元、依正式員額192人與編制外人員57人編列體育活動費747千元及支付編制外之進用人力，本館預計進用臨時人員55人及勞務承攬147人，分別編列計時與計件人員酬金37,866千元及外包費50,450千元，分述如下： (1) 自然教育園區管理中心之地震教育營運計畫，為辦理票務系統服務、科教展示活動等，該園區預計進用約用人員25人，編列計時與計件人員酬金17,000千元，上開人員之進用係依「教育部所屬機構作業基金進用編制外人員實施原則」辦理。</p> <p>(2) 標本典藏計畫，為進用暑期短期工讀生辦理標本整理、上架、清理等業務，預計進用部分工時臨時人員19人各7小時，以每日8小時為期7至8月份換算全年編列2人，編列計時與計件人員酬金705千元。</p> <p>(3) 車籠埔保存館營運計畫，為辦理館區之票務系統服務、科教展示活動等，預計進用11人，編列計時與計件人員酬金6,900千元。</p> <p>(4) 提升自然科學之展示計畫，為辦理蒐藏庫之標本及資料建檔等工作，預計進用12人，編列計時與計件人員酬金7,400千元。</p> <p>(5) 為辦理夜間博物館、展覽國內外市場之拓展等業務，預計進用5人，編列計時與計件人員酬金5,861千元。</p> <p>(6) 館務維護營運計畫，為辦理業務外包之清潔維護工作、展場服務、庭園維護、水族館養護等業務，預計進用勞務承攬全日工時人員147人，編列外包費50,450千元。</p> <p>8. 專業服務費：依業務需要編列講課鐘點費、稿費、出席費、審查費3,000千元、電腦軟體服務費5,993千元及其他專業服務費等4,970千元。</p> <p>9. 推展費：推廣本館業務及活動所需業務推展費用7,700千元。</p>
510102-3000 材料及用品費	<p>1. 使用材料費：依業務需要編列設備運轉或維修所需物料、燃料及所耗用之設備零件等費用。</p> <p>2. 用品消耗：依業務需要編列，包含辦公用品6,000千元、報章什誌500千元、農業與園藝用品及環境美化費1,000千元、化學藥劑與實驗用品1,000千元、服裝575千元、食品700千元、飼料2,000千元及其他消耗4,000千元等費用共15,775千元。</p>



**國立自然科學博物館作業基金**  
**勞務成本說明**  
中華民國114年度

科 目	說 明
510102-4000 租金與利息	<ol style="list-style-type: none"> <li>1.地租及水租：依業務需要編列租用場地租金。</li> <li>2.房租：依業務需要編列一般房屋租金。</li> <li>3.機器租金：依業務需要編列電腦硬、軟體租金及使用費、機器設備租金。</li> <li>4.交通及運輸設備租金：依業務需要編列交通及運輸設備租金。</li> <li>5.什項設備租金：依業務需要編列什項設備租金。</li> </ol>
510102-5000 折舊、折耗及攤銷	<ol style="list-style-type: none"> <li>1.不動產、廠房及設備折舊：按不動產、廠房及設備之折舊基礎，依直線法計提折舊費用。</li> <li>2.其他折舊性資產折舊：按其他折舊性資產之折舊基礎，依直線法計提折舊費用。</li> <li>3.攤銷：按電腦軟體及遞延費用之攤銷基礎，依直線法計提攤銷費用。</li> </ol>
510102-6000 稅捐與規費（強制費）	<ol style="list-style-type: none"> <li>1.房屋稅：依法繳納房屋稅。</li> <li>2.消費與行為稅：依法繳納使用牌照稅。</li> <li>3.特別稅課：依法繳納娛樂稅。</li> <li>4.規費：依法繳交行政規費及公務車輛燃料使用費等。</li> </ol>
510102-7000 會費、捐助、補助、分攤、 救助（濟）與交流活動費	<ol style="list-style-type: none"> <li>1.會費：依業務需要參加國際組織之常年會費30千元、學術團體之常年會費100千元及職業團體之常年會費30千元。</li> <li>2.捐助、補助與獎助：依業務需要補助偏遠地區1,000千元、中部地區中小學參觀活動200千元。</li> <li>3.補貼(償)、獎勵、慰問與救助(濟)：依業務需要編列各項競賽獎品費用。</li> </ol>

國立自然科學博物館作業基金  
教學成本明細表  
中華民國114年度

科目及營運項目	單位	本年度預算數			上年
		數量	平均單位 成本(元)	金額	數量
教學成本				59,050	
建教合作成本				55,000	
用人費用				1,800	
聘僱及兼職人員薪資				1,800	
服務費用				40,319	
水電費					
郵電費				100	
旅運費				2,940	
印刷裝訂及公告費				1,800	
修理保養及保固費				800	
保險費				100	
一般服務費				28,279	
專業服務費				6,300	
材料及用品費				10,150	
使用材料費				4,000	
用品消耗				6,150	
租金與利息				1,900	
地租及水租					
機器租金				100	
交通及運輸設備租金				1,200	
什項設備租金				600	
折舊、折耗及攤銷				831	
不動產、廠房及設備折舊				809	
攤銷				22	
稅捐與規費(強制費)					
消費與行為稅					
規費					
會費、捐助、補助、分攤、救助(濟)與交流活動費					
會費					
捐助、補助與獎助					
補貼(償)、獎勵、慰問與救助(濟)					
競賽及交流活動費					
推廣教育成本				4,050	
服務費用				1,140	
郵電費				10	
旅運費				100	
印刷裝訂及公告費				200	
修理保養及保固費					
保險費				80	

單位:新臺幣千元

度 預 算 數		前 年 度 決 算 數		
平均單位 成本(元)	金 額	數 量	平均單位 成本(元)	金 額
	58,500			74,337
	54,000			70,852
	1,800			3,689
	1,800			3,689
	39,256			55,230
				352
	250			43
	2,950			3,151
	1,800			1,585
	800			439
	100			45
	26,806			39,245
	6,550			10,369
	10,150			8,457
	4,000			1,495
	6,150			6,962
	1,900			1,937
	300			
	100			121
	1,300			1,005
	200			812
	894			885
	760			809
	134			77
				29
				3
				27
				624
				12
				472
				9
				132
	4,500			3,485
	1,130			1,088
	50			2
	100			86
	200			158
				5
	80			23

國立自然科學博物館作業基金  
教學成本明細表  
中華民國114年度

科目及營運項目	單位	本年度預算數			上年
		數量	平均單位 成本(元)	金額	數量
一般服務費					
專業服務費				750	
材料及用品費				2,360	
使用材料費				1,330	
用品消耗				1,030	
租金與利息				550	
房租					
機器租金				50	
交通及運輸設備租金				500	
什項設備租金					
會費、捐助、補助、分攤、救助(濟)與交流活動費					
補貼(償)、獎勵、慰問與救助(濟)					

單位:新臺幣千元

度 預 算 數		前 年 度 決 算 數		
平均單位 成本(元)	金 額	數 量	平均單位 成本(元)	金 額
				92
	700			724
	2,600			1,988
	1,570			1,059
	1,030			928
	770			366
				197
	50			
	720			134
				35
				43
				43

**國立自然科學博物館作業基金**  
**教學成本說明**  
中華民國114年度

科 目	說 明
510300 教學成本	1. 為館務推動及增加科技與展示題材，與中央或地方政府機關及民間單位合作，積極爭取科學研究計畫及館外資源，以加強國內外校院及學術單位之相關學域交流，並據此衍生許多科技與展示題材，拓展研究視野，共同發表研究成果等業務，所需經費計55,000千元。 2. 為推廣科學教育及提升觀眾科學知能，積極辦理各類科學教育活動及配合季節推展各項主題活動等業務，所需經費計4,050千元。
510303 建教合作成本	執行委託辦理之研究計畫等所需費用。
510303-1000 用人費用	聘僱及兼職人員薪資：本館執行建教合作業務之兼職人員酬金，預計領有兼職酬金之研究人員為65人。
510303-2000 服務費用	1. 郵電費：依業務需要，本摺節原則編列之郵費及數據通信費。 2. 旅運費：依業務需要，編列之國內旅費2,040千元、貨物運費600千元及其他旅運費300千元。 3. 印刷裝訂及公告費：依業務需要，編列印製及裝訂研究報告等印刷及裝訂費1,800千元。 4. 修理保養及保固費：因維持資產正常使用或防止其損壞而修繕、換置等費用。 5. 保險費：依規定辦理雇主及其他責任保險費。 6. 一般服務費：為辦理國家科學及技術委員會、農委會及其他機關委託研究計畫，預計進用部分工時臨時人員60人，平均3個月每月20個工作天各480小時，以每日8小時換算約15人，編列計時與計件人員酬金5,420千元；全日工時臨時人員42人，編列計時與計件人員酬金22,859千元，合計共28,279千元。 7. 專業服務費：依業務需要編列講課鐘點費、稿費、出席費、審查費1,600千元、電腦軟體服務費900千元及其他專業服務費等3,800千元。
510303-3000 材料及用品費	1. 使用材料費：依業務需要，編列所需耗用之物料及燃料。 2. 用品消耗：依業務需要，編列委託研究計畫所需辦公用品2,750千元、化學藥劑與實驗用品2,000千元、食品500千元及其他消耗900千元等費用共6,150千元。
510303-4000 租金與利息	1. 機器租金：依業務需要，編列機器設備租金費用。 2. 交通及運輸設備租金：依業務需要，編列交通及運輸設備租金。 3. 什項設備租金：依業務需要，編列教具等什項設備租金。
510303-5000 折舊、折耗及攤銷	1. 不動產、廠房及設備折舊：按廠房及設備之折舊基礎，依直線法計提折舊費用。 2. 攤銷：按電腦軟體之攤銷基礎，依直線法計提攤銷費用。
510304 推廣教育成本	辦理推廣教育活動所需經費。
510304-2000 服務費用	1. 郵電費：依業務公務聯絡需要，本摺節原則編列之郵費。 2. 旅運費：依業務需要，編列之國內旅費100千元。 3. 印刷裝訂及公告費：依業務需要，編列推廣教育業務所需印製講義教材等印刷及裝訂費200千元。 4. 保險費：依規定辦理學員旅遊平安險等費用。 5. 專業服務費：依業務需要編列講課鐘點費、稿費、出席費、審查費750千元。
510304-3000 材料及用品費	1. 使用材料費：依業務需要，編列所需耗用之物料。 2. 用品消耗：依業務需要，編列推廣教育活動所需辦公用品500千元、化學藥劑與實驗用品30千元及食品500千元等費用共1,030千元。
510304-4000 租金與利息	1. 機器租金：依業務需要，編列機器設備租金費用。 2. 交通及運輸設備租金：依業務需要，編列交通及運輸設備租金。

**國立自然科學博物館作業基金  
管理及總務費用明細表**

中華民國114年度

單位:新臺幣千元

前年度決算數	上年度預算數	科目及業務計畫項目	本年度預算數
203,593	237,296	管理及總務費用	243,672
203,593	237,296	管理費用及總務費用	243,672
121,228	145,250	用人費用	150,297
71,499	84,562	正式員額薪資	88,832
4,384	4,862	聘僱及兼職人員薪資	3,296
2,753	5,168	加(夜)班費	5,212
		津貼	336
19,501	23,005	獎金	24,475
11,044	15,536	退休及卹償金	15,414
12,036	12,106	福利費	12,721
10	11	提繳費	11
65,174	74,975	服務費用	76,465
33,963	38,650	水電費	45,800
1,154	1,120	郵電費	1,120
285	650	旅運費	650
166	320	印刷裝訂及公告費	320
2,391	8,550	修理保養及保固費	2,453
304	250	保險費	250
25,107	24,565	一般服務費	24,922
1,486	550	專業服務費	630
319	320	公關慰勞費	320
2,862	4,446	材料及用品費	3,255
90	576	使用材料費	50
2,772	3,870	用品消耗	3,205
13,384	11,955	折舊、折耗及攤銷	12,985
6,136	6,255	不動產、廠房及設備折舊	6,817
3,577	3,600	其他折舊性資產折舊	3,600
3,671	2,100	攤銷	2,568
943	670	稅捐與規費(強制費)	670
88	80	土地稅	80
789	500	房屋稅	500
34	50	消費與行為稅	50
33	40	規費	40
1		會費、捐助、補助、分攤、救助(濟)與交流活動費	
1		會費	

**國立自然科學博物館作業基金  
管理及總務費用說明**  
中華民國114年度

科 目	說 明
515000 管理及總務費用	為配合業務部門之需要，提供支援之行政單位所需工作維持費用，如人事管理、主計業務與預算執行、政風稽核、文書採購作業及館舍維修等業務，所需經費計243,672千元。
515001-1000 用人費用	<ol style="list-style-type: none"> <li>1.正式員額薪資：按預算員額依照「全國軍公教員工待遇支給要點」編列職員68人薪金，技工31人、工友6人、駕駛2人，計39人工資及駐衛警11人警餉。</li> <li>2.聘僱及兼職人員薪資：依照「行政院暨所屬各級機關聘用人員注意事項」及「行政院與所屬中央及地方各機關約僱人員僱用辦法」編列約僱職員6人薪金。</li> <li>3.加班費：因業務需要延長工作時間之加班費、無法依規定休假所給付之不休假加班費及因服務觀眾或維護館舍設施需要於中午與夜間執勤之加班費。</li> <li>4.津貼：飼養與管理園內鳥禽及動物所編列之危險工作津貼。</li> <li>5.獎金：依規定編列之考績獎金與年終獎金。</li> <li>6.退休及卹償金：依規定提存及支付之員工退休及離職儲金。</li> <li>7.福利費：依法分攤員工之公務人員保險費、勞工保險費及全民健康保險費；員工傷病醫藥費；員工休假旅遊補助及其他福利費等。</li> <li>8.提繳費：按僱用勞工投保薪資總額及規定費率提繳員工工資墊償費用。</li> </ol>
515001-2000 服務費用	<ol style="list-style-type: none"> <li>1.水電費：依業務量水準及相關設備需要，本摺節原則編列之水費2,650千元及電費43,150千元。</li> <li>2.郵電費：依業務聯絡需要，本摺節原則編列郵費及電話費。</li> <li>3.旅運費：依業務需要編列之國內旅費650千元。</li> <li>4.印刷裝訂及公告費：依業務需要印製及裝訂各式表單編列印刷及裝訂費320千元。</li> <li>5.修理保養及保固費：為維持資產設備正常運作或防止其損壞而修繕養護、換置之維護費。</li> <li>6.保險費：依規定辦理公務不動產及公務車輛所需之各種保險費。</li> <li>7.一般服務費：包含依正式員額126人與編制外人員3人編列體育活動費387千元及支付編制外之進用人力，本館預計進用計時與計件人員酬金3人及勞務承攬54人，分別編列計時與計件人員酬金1,900千元及外包費22,635千元，分述如下： (1)檔案庫建檔計畫，為辦理檔案建檔事務性作業，預計進用3人，編列計時與計件人員酬金1,900千元。 (2)館務維護營運計畫，為辦理本館警衛保全管理及展區清潔維護等作業，預計進用勞務承攬全日工時人員54人，編列外包費22,635千元。</li> <li>8.專業服務費：依業務需要編列講課鐘點費、稿費、出席費、審查費200千元、電腦軟體服務費80千元及其他專業服務費等350千元。</li> <li>9.公關慰勞費：依業務需要加強與各界之公共關係，本摺節原則編列之公共關係費200千元及員工慰勞費120千元。</li> </ol>
515001-3000 材料及用品費	<ol style="list-style-type: none"> <li>1.使用材料費：依業務需要，編列所需耗用之物料。</li> <li>2.用品消耗：依業務需要編列，包含辦公用品2,330千元、農業與園藝用品及環境美化費100千元、化學藥劑與實驗用品100千元、服裝575千元及食品100千元等費用共3,205千元。</li> </ol>
515001-5000 折舊、折耗及攤銷	<ol style="list-style-type: none"> <li>1.不動產、廠房及設備折舊：按不動產、廠房及設備之折舊基礎，依直線法計提折舊費用。</li> <li>2.其他折舊性資產折舊：按其他折舊性資產之折舊基礎，依直線法計提折舊費用。</li> <li>3.攤銷：按電腦軟體及遞延費用之攤銷基礎，依直線法計提攤銷費用。</li> </ol>
515001-6000 稅捐與規費（強制費）	<ol style="list-style-type: none"> <li>1.土地稅：依法繳納土地地價稅。</li> <li>2.房屋稅：依法繳納房屋稅。</li> <li>3.消費與行為稅：依法繳交公務車輛使用牌照稅。</li> <li>4.規費：依法繳交公務車輛汽車燃料使用費。</li> </ol>



國立自然科學博物館作業基金  
業務外費用明細表

中華民國114年度

單位：新臺幣千元

前年度決算數	上年度預算數	科目及業務計畫項目	本年度預算數
85	1,000	業務外費用	500
85	1,000	其他業務外費用	500
85	1,000	雜項費用	500
	1,000	材料及用品費	500
	500	用品消耗	250
	500	商品及醫療用品	250
85		其他	
85		其他費用	

國立自然科學博物館作業基金  
業務外費用說明  
中華民國114年度

科 目	說 明
520200 其他業務外費用  520298-3000 材料及用品費	<p>執行本館文創商品計畫，所需經費計500千元。</p> <p>1.用品消耗：依業務需要，編列其他用品消耗費用250千元。 2.商品及醫療用品：依業務需要，編列商品費用250千元。</p>

本頁空白

國立自然科學博物館作業基金  
 固定資產建設改良擴充明細表  
 中華民國114年度

項 目	不 動 產 、					
	土 地	土地改良物	房屋及建築	機械及設備	交通及運輸 設 備	什項設備
一般建築及設備計畫				154,303	5,300	4,000
分年性項目				94,700		
一次性項目				59,603	5,300	4,000
合 計				154,303	5,300	4,000

單位：新臺幣千元

廠房及設備					投資性 不動產	合 計	說 明
租賃資產	租賃權益 改良	生產性 植 物	其 他	小 計			
				163,603		163,603	
				94,700		94,700	三四期空調系統汰換計畫 - 冰水主機系統、儲冰主 機系統及空調箱系統等空 調設備汰換94,700千元。
				68,903		68,903	一、機械及設備： 1.購置本館及三園區對外 網路防火牆暨IPS入侵防 禦系統設備更新、921地 震教育園區門禁系統整合 改善等21,600千元。 2.購置微區X光螢光光譜 儀2,100千元。 3.執行教育部「落實科技 共融、實踐永續幸福社會 —國立社教機構科技創新 服務計畫」補助計畫設備 系統建置2,000千元。 4.辦理本館消防系統改善 第三四期工程等教育部專 案補助計畫7,675千元。 5.辦理本館二期冰水主機 系統汰換及小型送風機汰 換等教育部專案補助計畫 26,228千元。 二、交通及運輸設備： 1.增購及汰換本館已逾年 限公務車輛(小客貨兩用 車)2台，計1,700千元。 2.購置及汰換特展用相關 播放設備與系統等3,600 千元。 三、什項設備： 1.執行年度古生物化石標 本購藏計畫2,800千元。 2.購置及汰換展場模型展 品、多媒體設備及圖書1, 200千元。
				163,603		163,603	

國立自然科學博物館作業基金  
 固定資產建設改良擴充資金來源明細表  
 中華民國114年度

項 目	自 有 資			
	營運資金	出售不適用 資 產	國庫撥款	其 他
一般建築及設備計畫	47,208		116,395	
分年性項目	14,208		80,492	
一次性項目	33,000		35,903	
合 計	47,208		116,395	

單位:新臺幣千元

金		外 借 資 金				合 計	
小	計	國內借款	國外借款	小	計	金 額	%
金 額	%			金 額	%		
163,603	100.00				-	163,603	100.00
94,700	57.88				-	94,700	57.88
68,903	42.12				-	68,903	42.12
163,603	100.00				-	163,603	100.00

國立自然科學博物館作業基金  
 固定資產建設改良擴充計畫預期進度明細表  
 中華民國114年度

項 目	全 部 計					
	資 金 來 源					
	投 總 資 額	自 有 資 金			外借資金	
營運資金		出售不適用 資 產	國庫撥款	其 他		
一般建築及設備計畫	322,843	71,100		251,743		
分年性項目	253,940	38,100		215,840		
一次性項目	68,903	33,000		35,903		
合 計	322,843	71,100		251,743		

本表分年性項目係「三四期空調系統汰換計畫」，投資總額253,940千元，係固定資產253,940千元，本年度編列固定資產94,700千元。



單位：新臺幣千元

畫					預 算 數			
目標 能量	進度 起訖 年月	資 金 成本率 (%)	現 值 報酬率 (%)	收回 年限 (年)	本 年 度		截至本年度累計數	
					金 額	占全部 計畫%	金 額	占全部 計畫%
					163,603	50.68	169,963	52.65
	113.01 116.12				94,700	37.29	101,060	39.80
	114.01 114.12				68,903	100.00	68,903	100.00
					163,603	50.68	169,963	52.65

國立自然科學博物館作業基金  
資產折舊明細表  
中華民國114年度

項 目	不 動 產 、				
	土地改良物	房屋及建築	機械及設備	交通及運輸 設 備	什項設備
前年度決算資產原值	2,448	539,297	634,533	474,834	1,572,974
上年度預計增減資產原值		22,259	39,376		6,825
本年度預計增減資產原值			151,303	3,300	2,000
資產重估增值額					
本年度(12月底)資產總額	2,448	561,556	825,212	478,134	1,581,799
本年度應提折舊額	193	10,545	30,972	4,944	9,145
勞務成本	173	9,500	28,000	4,500	6,000
教學成本			589	160	60
管理及總務費用	20	1,045	2,383	284	3,085

註：

1.本表「其他」欄不含以下代管資產：

前年度決算資產原值(土地)127,158千元及無形資產5,005千元。

2.代管土地本年度預計數及前年度決算數為127,158千元，代管無形資產本年度預計數及前年度決算數為5,005千元。

單位：新臺幣千元

廠房及設備			投資性 不動產	其 他	合 計
租賃資產	租賃權益 改良	生產性 植 物			
				1,874,844	5,098,930
					68,460
					156,603
				1,874,844	5,323,993
				35,800	91,599
				32,200	80,373
					809
				3,600	10,417

國立自然科學博物館作業基金  
資產報廢明細表

中華民國114年度

單位：新臺幣千元

項 目	帳 面 價 值			殘餘價值	未實現重估 增值減少數	報廢損失
	成 本 或 重估價值	已 提 折舊額	淨 額			
不動產、廠房及設備	7,000	7,000				
機械及設備	3,000	3,000				
機械及設備	3,000	3,000				
交通及運輸設備	2,000	2,000				
交通及運輸設備	2,000	2,000				
什項設備	2,000	2,000				
什項設備	2,000	2,000				

國立自然科學博物館作業基金  
基金數額增減明細表

中華民國114年度

單位：新臺幣千元

項 目	金 額	說 明
期初基金數額	1,863,796	
加：		
以前年度公積撥充		
賸餘撥充		
以國有財產撥充		
國庫增撥數	131,061	國庫現金撥款增置固定資產116,395千元、無形資產12,916千元及遞延費用1,750千元。
其他	2,000	資產撥入增加基金。
減：		
填補短絀		
折減基金繳庫		
其他	2,000	資產撥出折減基金。
期末基金數額	1,994,857	

本頁空白

# 預算參考表





# 國立自然科學博物館作業基金

## 預計平衡表

中華民國114年12月31日

單位：新臺幣千元

112年12月31日 實際數	科 目	114年12月31日 預計數	113年12月31日 預計數	比較增減
2,249,575	資產	2,359,400	2,244,820	114,580
788,345	流動資產	777,554	753,712	23,842
706,338	現金	705,189	681,347	23,842
15,000	流動金融資產	15,000	15,000	
9,642	應收款項			
55,539	預付款項	55,539	55,539	
1,826	短期貸墊款	1,826	1,826	
25,728	投資、長期應收款、貸墊款 及準備金	37,728	31,728	6,000
25,728	準備金	37,728	31,728	6,000
1,234,895	不動產、廠房及設備	1,344,912	1,237,108	107,804
1,077	土地改良物	691	884	-193
465,178	房屋及建築	466,342	476,887	-10,545
137,039	機械及設備	273,336	150,005	123,331
20,596	交通及運輸設備	18,147	17,791	356
582,573	什項設備	570,223	575,368	-5,145
28,432	購建中固定資產	16,173	16,173	
31,423	無形資產	41,737	38,553	3,184
31,423	無形資產	41,737	38,553	3,184
169,184	其他資產	157,469	183,719	-26,250
168,584	遞延資產	156,869	183,119	-26,250
600	什項資產	600	600	
2,249,575	合 計	2,359,400	2,244,820	114,580
238,649	負債	193,768	187,768	6,000
157,956	流動負債	101,075	101,075	
61,206	應付款項	4,325	4,325	
96,750	預收款項	96,750	96,750	
80,693	其他負債	92,693	86,693	6,000
7,748	遞延負債	7,748	7,748	
72,945	什項負債	84,945	78,945	6,000
2,010,926	淨值	2,165,632	2,057,052	108,580
1,793,610	基金	1,994,857	1,863,796	131,061
1,793,610	基金	1,994,857	1,863,796	131,061
426,285	公積	381,715	403,292	-21,577
426,285	資本公積	381,715	403,292	-21,577
-208,969	累積餘絀	-210,940	-210,036	-904
-208,969	累積短絀	-210,940	-210,036	-904
2,249,575	合 計	2,359,400	2,244,820	114,580

附 註：

1. 信託代理與保證資產科目, 本年預算數: \$10,000千元、上年預算數: \$10,000千元、前年度決算數: \$8,025千元
2. 信託代理與保證負債科目, 本年預算數: \$10,000千元、上年預算數: \$10,000千元、前年度決算數: \$8,025千元

# 國立自然科學博物館作業基金 預計平衡表

中華民國114年12月31日

單位：新臺幣千元

112年12月31日 實際數	科 目	114年12月31日 預計數	113年12月31日 預計數	比較增減
-------------------	--------	-------------------	-------------------	------

3. 信託代理與保證資產(負債)科目主要係接受廠商履約保證金定存單。

4. 「什項資產」項下「代管資產」及「應付代管資產」同額，本年度預計數1,203,545千元，較上年度預計數1,239,345千元，減少35,800千元。

**國立自然科學博物館作業基金  
5年來主要營運項目分析表**

中華民國114年度

單位：新臺幣千元

年度及項目	單位	數量	單位成本(元) 或平均利(費)率	預(決)算數	說 明
本年度預算數					
服務成本	人次	3,000,000	177.83	533,476	
館務服務	人次	3,000,000	177.83	533,476	
上年度預算數					
服務成本	人次	3,000,000	168.33	504,991	
館務服務	人次	3,000,000	168.33	504,991	
前年度決算數					
服務成本	人次	2,738,329	218.18	597,457	
館務服務	人次	2,738,329	218.18	597,457	
111年度決算數					
服務成本	人次	2,299,808	229.88	528,687	
館務服務	人次	2,299,808	229.88	528,687	
110年度決算數					
服務成本	人次	1,498,956	329.86	494,452	
館務服務	人次	1,498,956	329.86	494,452	

國立自然科學博物館作業基金  
員工人數彙計表  
中華民國114年度

單位：人

科 目	上年度最高 可進用員額數	本年度 增減(-)數	本年度最高 可進用員額數	說 明
業務支出部份：				
專任人員	318	-2	316	
職員	134		134	
駐衛警	11		11	
技工	33	-2	31	2名技工退休。
工友	6		6	
駕駛	2		2	
聘用	58		58	
約僱	74		74	
總 計	318	-2	316	

另本館預計進用臨時人員115人及勞務承攬201人。

本頁空白

**國立自然科學博物館作業基金  
用人費用彙計表**  
中華民國114年度

科 目	正式員 額薪資	聘僱人 員薪資	加(夜) 班 費	津 貼	獎 金				退 休 及 退 休 金
					年 終 獎 金	考 績 獎 金	績 效 獎 金	其 他	
業務支出部分	178,054	78,167	12,888	336	31,982	12,782			25,611
勞務成本	89,222	74,871	7,676		20,289				10,197
正式人員	89,222		3,771		12,049				7,040
職員	89,222		3,771		12,049				7,040
聘僱人員		74,871	3,905		8,240				3,157
職員		74,871	3,905		8,240				3,157
教學成本									
兼任人員									
職員									
管理及總務費用	88,832	3,296	5,212	336	11,693	12,782			15,414
正式人員	88,832		4,656	336	10,663	12,782			14,332
職員	69,983		3,193	336	8,285	8,662			11,044
工員	18,849		1,463		2,378	4,120			3,288
聘僱人員		3,296	556		1,030				1,082
職員		3,296	556		1,030				1,082
合 計	178,054	78,167	12,888	336	31,982	12,782			25,611
總 計	178,054	78,167	12,888	336	31,982	12,782			25,611

一、為辦理(1)館舍庭園清潔維護、廢棄物清理及水族館養護等館務業務；(2)地震教育園區、竹山車籠埔保存園區業務系統服務及科教展示等推廣業務；(3)標本整理清理及資料庫建檔等業務；(4)規劃夜間博物館、展覽國內外市場之拓展等業務，預計進用臨時人員115人，計68,045千元及勞務承攬201人，計73,085千元。

二、本館各項獎金說明如下：

1. 年終獎金：係依據軍公教人員年終工作獎金發給注意事項規定，按316人編列，計31,982千元。
2. 考績獎金：係依據公務人員考績法及工友管理要點規定，按118人編列，計12,782千元。

單位:新臺幣千元

卹償金	資遣費	福 利 費				提繳費	合 計	兼任人員 用人費用	總 計
		分擔保 險 費	傷病醫 藥 費	提撥福 利 金	其 他				
		25,419	96		9,898	11	375,244	1,800	377,044
		15,119	54		7,519		224,947		224,947
		7,909	54		5,356		125,401		125,401
		7,909	54		5,356		125,401		125,401
		7,210			2,163		99,546		99,546
		7,210			2,163		99,546		99,546
								1,800	1,800
								1,800	1,800
								1,800	1,800
		10,300	42		2,379	11	150,297		150,297
		8,343	42		1,864	11	141,861		141,861
		6,489	42		1,050		109,084		109,084
		1,854			814	11	32,777		32,777
		1,957			515		8,436		8,436
		1,957			515		8,436		8,436
		25,419	96		9,898	11	375,244	1,800	377,044
		25,419	96		9,898	11	375,244	1,800	377,044

**國立自然科學博物館作業基金**  
**各項費用彙計表**  
中華民國114年度

前年度 決算數	上年度 預算數	科 目	本 年		
			合 計	勞務成本	教學成本
311,666	351,150	用人費用	377,044	224,947	1,800
141,028	168,282	正式員額薪資	178,054	89,222	
73,304	72,910	聘僱及兼職人員薪資	79,967	74,871	1,800
7,231	12,000	加(夜)班費	12,888	7,676	
92	281	津貼	336		
36,270	40,976	獎金	44,764	20,289	
20,986	24,036	退休及卹償金	25,611	10,197	
32,745	32,654	福利費	35,413	22,692	
10	11	提繳費	11		
368,441	265,569	服務費用	277,567	159,643	41,459
45,736	53,000	水電費	61,606	15,806	
1,863	2,760	郵電費	2,290	1,060	110
12,207	12,715	旅運費	12,566	8,876	3,040
6,074	7,420	印刷裝訂及公告費	7,420	5,100	2,000
25,028	18,550	修理保養及保固費	18,003	14,750	800
786	895	保險費	895	465	180
173,408	141,217	一般服務費	145,124	91,923	28,279
99,001	20,992	專業服務費	21,643	13,963	7,050
319	320	公關慰勞費	320		
4,019	7,700	推展費	7,700	7,700	
37,176	41,136	材料及用品費	37,548	21,283	12,510
9,165	12,646	使用材料費	10,888	5,508	5,330
27,620	27,990	用品消耗	26,410	15,775	7,180
390	500	商品及醫療用品	250		
13,205	8,020	租金與利息	7,800	5,350	2,450
	350	地租及水租	50	50	
737	100	房租	100	100	
8,568	5,150	機器租金	5,150	5,000	150
2,133	2,120	交通及運輸設備租金	1,800	100	1,700
1,768	300	什項設備租金	700	100	600
141,607	133,022	折舊、折耗及攤銷	134,189	120,373	831
57,945	60,988	不動產、廠房及設備折舊	55,799	48,173	809
35,774	35,800	其他折舊性資產折舊	35,800	32,200	
47,888	36,234	攤銷	42,590	40,000	22
1,294	1,080	稅捐與規費(強制費)	1,040	370	
88	80	土地稅	80		
818	530	房屋稅	530	30	
124	140	消費與行為稅	140	90	
78	100	特別稅課	100	100	
188	230	規費	190	150	
1,980	1,810	會費、捐助、補助、分攤、救助(濟) 與交流活動費	1,510	1,510	
174	160	會費	160	160	
1,314	1,500	捐助、補助與獎助	1,200	1,200	
361	150	補貼(償)、獎勵、慰問與救助(濟) )	150	150	



單位:新臺幣千元

度		預	算	數		
管理及總務 費用	其他業務外 費用					
150,297						
88,832						
3,296						
5,212						
336						
24,475						
15,414						
12,721						
11						
76,465						
45,800						
1,120						
650						
320						
2,453						
250						
24,922						
630						
320						
3,255	500					
50						
3,205	250					
	250					
12,985						
6,817						
3,600						
2,568						
670						
80						
500						
50						
40						

國立自然科學博物館作業基金  
各項費用彙計表  
中華民國114年度

前年度 決算數	上年度 預算數	科 目	本 年		
			合 計	勞務成本	教學成本
132		競賽及交流活動費			
103		其他			
103		其他費用			
875,472	801,787	總 計	836,698	533,476	59,050

說 明：

註：本年度國外旅費3,470千元、大陸地區旅費2,435千元、公共關係費200千元、員工慰勞費120千元。

單位:新臺幣千元

度		預		算		數	
管理及總務 費用	其他業務外 費用						
243,672	500						

**國立自然科學博物館作業基金  
增購及汰舊換新管理用公務車輛明細表**

中華民國114年度

單位：新臺幣千元

項 目	單 位	增 購 部 分		汰 舊 換 新 部 分		合 計		說 明
		數 量	金 額	數 量	金 額	數 量	金 額	
小客貨兩用車(7-8人座)	輛	1	850	1	850	2	1,700	1. 本館預計114年6月增購8人座小客貨兩用車1輛，主要用途為辦理館外活動、標本採集及配送園區鳥禽飼料使用。 2. 本館預計114年2月汰換5人座小客貨兩用車(2,700cc)1輛，主要用途為到校服務使用。

一、管理用公務車輛：本館本年度管理用公務車輛增購及汰舊換新後，計有5人座一般公務轎車1輛(1,800cc)、小客車8人座1輛(2,500cc)及小客貨兩用車8輛(5人座2,400cc2輛、8人座2,400cc4輛、8人座2,200cc2輛)。

二、其他公務車輛：本館本年度其他公務車輛無增購及汰舊換新，計有3人座貨車1輛(2,400cc)、公務機車13輛(113cc、125cc各3輛、149cc1輛、124cc6輛)。

**國立自然科學博物館作業基金  
補辦預算明細表**

中華民國114年度

單位：新臺幣千元

項 目	金 額	辦理年度	說 明
一、固定資產之建設、改良、擴充	8,600		
(二)一般建築及設備計畫	8,600		為辦理國立社教機構環境優化服務躍升計畫及文化部等政府機關專項補助計畫等所需，經行政院112年12月22日院授教字第11244014881號函同意於112年度先行辦理，並補辦114年度預算8,600千元。
房屋及建築	2,550	112	
機械及設備	3,111	112	
什項設備	2,939	112	
合 計	8,600		

本頁空白

# 附 錄





**國立自然科學博物館作業基金  
一般建築及設備計畫之分年性項目明細表**

中華民國114年度

單位:新臺幣千元

科目名稱	項目名稱	期 間	投資總額	分 年 預 算 數			備 註
				以前年度	本年度	以後年度	
機械及設備	1.三四期空調系統汰換計畫	113.01 116.12	253,940	6,360	94,700	152,880	三四期空調系統汰換計畫： 1.本年度編列預算9,470萬元，辦理本館冰水主機系統、儲冰主機系統及空調箱系統等空調設備汰換。 2.依據教育部112年6月28日臺教社(三)字第1120058469號函同意辦理，總工程經費2億5,394萬元，由營運資金支應3,810萬元，教育部補助2億1,584萬元。計畫起訖年限為113-116年，各年度編列經費如下：113年編列636萬元，114年編列9,470萬元，115年編列1億313萬元，116年編列4,975萬元。
合 計			253,940	6,360	94,700	152,880	

國立自然科學博物館作業基金  
立法院審議中央政府總預算案附屬單位預算所提決議及附帶決議辦理情形報告表  
中華民國 113 年度

決議及附帶決議		辦理情形
項次	內容	
<p>113年度中央政府總預算案附屬單位預算尚未經立法院審議通過。</p>		